

**Православный Свято-Тихоновский гуманитарный университет**

*Миссионерский факультет*

*Кафедра Истории миссии*

*Дипломная работа на тему:*

**Школьная деятельность Императорского  
Православного Палестинского Общества  
в период с 1905 года по 1914 год.**

**Студентки VI к., в/о, гр. 648**

*Лагузовой Натальи Анатольевны*

**Научный руководитель:**

**Ковальская Е.Ю.**

**Москва 2009**

## Оглавление

Введение.....	2
Глава 1. Католическая и протестантская пропаганда в Святой Земле государств западной Европы во 2-й половине XIX – начале XX вв.....	6
Глава 2. Интересы России в Святой Земле во второй половине XIX – начале XX веков	
2.1. Русская Духовная Миссия и Палестинская Комиссия.....	12
2.2. Императорское Православное Палестинское Общество.....	14
2.2.1. Создание и Устав Общества.....	14
2.2.2. Основные задачи Православного Палестинского Общества:.....	17
2.2.2.1. Организация паломничества православных христиан.....	17
2.2.2.2. Поддержание православия в Святой Земле .....	21
2.2.2.3. Научная деятельность.....	22
Глава 3. Школьная деятельность Императорского Православного Палестинского Общества.....	23
3.1. Открытие школ.....	23
3.1.1. Открытие школ в период с 1882 года до 1905 года.....	23
3.1.2. Открытие школ в период с 1905 года по 1914 год.....	29
3.2. Принципы организации и система обучения в школах Палестинского Общества...33	
3.3. Учительские семинарии:.....	35
3.3.1. Назаретская мужская семинария.....	35
3.3.2. Бет-Джалльская женская семинария.....	39
3.4. Проблемы школьного дела.....	41
Глава 4. Финансовое положение школ Палестинского Общества.....	44
4.1. Финансирование школ с 1882 года по 1905 год.....	44
4.2. Вопрос о государственном финансировании школьного дела в период с 1905 года по 1914 год.....	48
4.3. Структура доходов Общества.....	52
4.4. Структура расходов Общества.....	55
Заключение.....	59
Список источников и литературы.....	61

*Не умолкну ради Сиона и ради Иерусалима не  
успокоюсь, доколе не взойдет, как свет, правда  
его и спасение его как горящий светильник<sup>1</sup>.*

## **Введение.**

### **Актуальность темы.**

Создание и развитие сети русских православных школ в Святой Земле для арабов в конце XIX – начале XXв. стало одним из трёх основных направлений деятельности Императорского Православного Палестинского Общества (ИППО) — русской общественной организации, возглавляемой членами императорской фамилии. Целью создания школьной системы являлось поддержание Православия в Палестине и Сирии, направленной против активной широкомасштабной деятельности католических и протестантских держав в этих странах. Так, если в середине XIX в. 90% христианского населения Святой Земли было православным, то к моменту создания Православного Палестинского Общества – только 67%.

Активное участие Российской империи в жизни Святой Земле в этот период обусловлено не только ее политическими интересами. Русская православная культура в себе самой несет идею мессианства русского народа, который выступает как хранитель истинной веры, орудие Христовой Церкви для просвещения других народов. И потому поддержание Православия в Святой Земле — колыбели Христианства – является одной из первых задач служения Богу русским народом и воспринимается им как “мирный крестовый поход”.

Сегодня Русская Православная Церковь призывает к своей пастве вернуться к истокам: к идеям и идеалам, среди которых — несение света Христовой веры другим народам. И опыт Императорского Православного Палестинского Общества на ниве просвещения в Святой Земле является наглядным примером служения русского народа Богу. Что и обуславливает актуальность настоящего исследования.

---

<sup>1</sup> Девиз ИППО//Сообщения ИППО. 1894. Т. 5. С. 28

**Цель работы** — проанализировать школьную деятельность Палестинского Общества в период с 1905 г. по 1914 г.

**Задачи работы:**

- Дать краткий обзор просветительской деятельности католических и протестантских держав в Святой Земле во 2-й половине XIX – начале XX вв.
- Дать краткий обзор деятельности русских православных учреждений, действовавших к моменту открытия ППО.
- Описать историю создания и развития школьной сети ИППО.
- Проследить в динамике и сравнить финансовое положение школ в начале и конце рассматриваемого периода.
- Из отчетов Общества за период с 1904/1905 учебного года по 1912/1913 учебный год выбрать количество школ и учащихся, в том числе по регионам Палестины и Сирии, проследить их динамику, систематизировать, сделать сравнительный анализ.
- Выбрать из Денежных отчетов ИППО весь доход и расход по всем статьям за каждый отчетный финансовый год с 1903/1904 отчетного года по 1914 отчетный год.
- Рассмотреть в динамике, систематизировать, сделать сравнительный анализ доходов Общества за период с 1903/1904 отчетного года по 1914 отчетный год по основным статьям прихода: Вербный и кружечный сбор, а так же участие Государственного Казначейства в доходах Общества.
- Рассмотреть в динамике, систематизировать, сделать сравнительный анализ расходов за период с 1903/1904 отчетного года по 1914 отчетный год по основным направлениям деятельности ИППО: организация паломничества православных христиан в Святую Землю, открытие школ и научно-исследовательская деятельность.
- Сделать сравнительный анализ финансового положения школ в начале и конце рассматриваемого периода. Для сравнения взять 1903/1904 отчетный год, как последний, наиболее удачный в финансовом отношении год, под председательством Великого князя Сергея Александровича и 1914 отчетный год, как последний финансовый год, под председательством Великой княгини Елизаветы Федоровны, по которому есть данные в Сообщениях Общества.

## **Обзор источников и литературы.**

### **Обзор литературы.**

История Императорского Православного Палестинского Общества документирована в фундаментальной монографии (неоконченной) Дмитриевского А. А. «Императорское Православное Палестинское Общество и его деятельность за истекшую четверть века. 1882-1907». По существу труд доведен А. А. Дмитриевским лишь до 1889 г. — времени слияния ИППО с Палестинской Комиссией. Эта книга является единственной в дооктябрьской историографии научной монографией Палестинского Общества.

В после октябрьский период истории Православного Палестинского Общества, Русской Духовной Миссии в Иерусалиме были посвящены только краткие юбилейные заметки в соответствующих выпусках «Палестинского сборника». Ситуация изменилась лишь в последние годы. В Москве Н. Н. Лисовым было подготовлено и издано при поддержке Историко-документального департамента МИДа два тома документов, исследований и материалов «Россия в Святой Земле». В Институте востоковедения РАН история Духовной Миссии и русско-палестинских отношений в целом стала темой кандидатской диссертации И. А. Воробьевой. В Петербургском университете издана работа израильского арабского историка Омара Махамида «Россия – Палестина. Диалог на рубеже XIX – XX веков», посвященная истории школ Палестинского Общества, их значению для формирования нескольких поколений арабской национальной интеллигенции. Последней монографией, освящающей в том числе и школьную деятельность ИОППО в 1905–1917 гг., стал труд Н. Н. Лисового «Русское духовное и политическое присутствие в Святой Земле и на Ближнем Востоке в XIX – начале XX в.» (издана в 2006 г.)

На сегодняшний день нет публикаций, прослеживающих в динамике открытие школ, количество учащихся в этих школах, а так же нет динамики финансового положения школ, из года в год меняющегося. Как правило, в изученных публикациях, приводится финансовое состояние Общества и школ на определенный юбилейный год Общества, что не позволяет авторам делать обоснованные выводы.

### **Обзор источников.**

Источниковой базой настоящего исследования является журнал «Сообщения ИППО», издававшийся Палестинским Обществом с 1889 до 1917 гг., который предоставляет обширный материал по все почти сторонам жизни Общества: на его страницах печатались ежегодные отчеты ИППО, отчеты его иерусалимских подворий, больниц и

амбулаторий, учительских семинарий и школ — с бытовыми и статистическими подробностями, позволяющими восстановить картину жизни и деятельности русской палестинской колонии с точностью до числа койко-дней в Русской больнице, до сетки часов в сельских начальных школах ИППО в Сирии и Палестине.

Дипломная работа имеет следующую структуру: введение, основная часть, заключение, список используемых источников и литературы.

Основная часть, разделенная на четыре главы:

В 1-й главе раскрываются интересы европейских держав в Святой Земле.

Во 2-й главе говорится о деятельности Русской Духовной Миссии и Императорского Православного Палестинского Общества в Святой Земле

В 3-й главе описана школьная деятельность ИППО в Сирии и Палестине.

В 4-й главе исследуется вопрос о финансовом положении школ Императорского Православного Палестинского Общества

## **Глава 1. Католическая и протестантская пропаганда в Святой Земле государств западной Европы во 2-й половине XIX – начале XX вв.**

Политическое положение Палестины и Сирии еще в начале XIX века стало привлекать к себе внимание европейских государств. Но влияние Европы на их христианское население до 1840 года оставалось очень слабым, вследствие крайней затруднительности и опасности проникать в пределы азиатских владений турецкой империи. Лондонский трактат 1840 года существенно изменил политическое положение этих стран, открыв туда свободный доступ западным державам.

Европейские державы немедленно воспользовались новым положением и наполнили Сирию и Палестину своими агентами, которые, под видом религиозного миссионерства, стали привлекать к себе местное христианское население<sup>2</sup>.

Франция, которая еще с XVI века получила от турок право протектората над всеми католиками, к какой бы национальности они ни принадлежали, и миссионеры которой еще до 1840 года, не смотря на большие опасности, проникали в Сирию и Месопотамию, одна из первых воспользовалась свободным доступом в Сирию и Палестину. Благодаря усердной деятельности братьев христианских школ и сестер милосердия, она покрыла эти страны просветительскими и благотворительными учреждениями<sup>3</sup>.

Но так как борьба между католицизмом, англиканством и православием требовала больших материальных средств, то французское правительство, поощряя эту борьбу, оказывало денежную помощь своим агентам. Франция не только монархическая, но и во времена Конвента и Директории, когда ее всецело поглощали внутренние беспорядки, никогда не упускала из виду своих интересов на Востоке и на поддержание их никогда не жалела средств.

---

<sup>2</sup> Записки архим. Порфирия: «Православные арабы толпами и селениями переходили в латинство, гонимые презрениями греческих пастырей» (Сообщения ИППО. 1892. Т. 3. С. 288)

<sup>3</sup> «Сестры Сиона» (с 1857 г.), «Отцы Сиона» (с 1873 г.), «Сестры Иосифа Обручника» (с 1874 г.), «Братство христианских школ» (1876 г.), орден «Белых братьев», созданный в Алжире известным миссионером-проповедником кардиналом Лавижери (1878 г.), доминиканцы (1882 г.), ассумпционисты (1884), «Сестры Милосердия» (1886 г.), трапписты (1889 г.), и вскоре за ними лазаристы. (Аничкова В. Французские католические миссии на Востоке // Сообщения ИППО. 1906. Т. 17. Вып. 3. С. 356–361).

И не только правительство сознает всю необходимость поддерживать и организовывать школы на Востоке, но и частная инициатива приходит на помощь этому делу. В 1856 году было основано общество l'Oeuvre des Ecoles d'Orient, которое ежегодно собирало в католических кругах большие суммы и распределяло их между школами и благотворительными учреждениями Востока. Это общество ежегодно раздавало до 300.000 франков субсидий.

В 1883 году основывается новое общество l'Alliance Francaise, которое ежегодно выдает не менее 40.000 фр. на школы на Востоке.

Разрыв церкви и государства, повлекший изгнание конгрегаций из Франции, не отразился на её деятельности на Востоке. И радикалы и консерваторы были солидарны в сохранении своей просветительской деятельности в Турции. К 1910 году бюджет ближнего Востока превращен в самостоятельную 22-ю статью и возрос до одного миллиона франков<sup>4</sup>.

Англия начала свою просветительскую деятельность в Сирии и Палестине одновременно с Францией. Её миссионеры появляются не только в крупных центрах и городах, но и в селах и в глухих местах Ливана и везде начинают утверждать школы, больницы, церкви. Для того, чтобы придать больше веса своим миссионерам, английское правительство учредило в июле 1841 года в Иерусалиме соединенное англикано-евангельское епископство. Английский язык, а с ним и английское влияние быстро распространяется. Торговля и промышленность завоёвывает себе всё новые и новые рынки, и соперничество между католицизмом и протестантизмом принимает большие размеры.

Это мирное проникновение в страну через посредство миссионеров требовало больших денежных средств. Кроме частной поддержки, все английские миссионеры получали ещё и правительственную субсидию. Размеры субсидии неизвестны.

Несколько позже Англии и Франции появилась в Сирии и Палестине Австрия. До этого все её старания были направлены на Балканские турецкие владения, как на главный центр её политического и религиозного влияния. Но успехи французского и английского влияния на христианское население Сирии и Палестины, быстрое

---

<sup>4</sup> Никонова А. Бюджеты Министерств Иностранных Дел в западной Европе и в России на благотворительные и учебно-воспитательные заведения в Палестине и Сирии // Сообщения ИШПО. 1911. Т. 22. С. 229–231.



распространение их торговли и промышленности в этих странах побуждают и Австро-Венгрию не отставать от своих соперниц — Англии и Франции в стремлении захватить и под своё культурное влияние некоторую часть местного населения, обеспечить и своей торговле новые рынки. Её попытка увенчивается успехом, и в скором времени Австрия завоевывает себе далеко не последнее место на Ближнем Востоке<sup>5</sup>.

Главной пособницей австро-венгерского правительства в деле распространения австрийского влияния стала богатая община францисканцев<sup>6</sup>, которая энергично работает: учреждает школы<sup>7</sup>, больницы, странноприимные дома, занимается археологическими раскопками и приобретает многие ценные, посвященные историческим воспоминанием, места на Святой Земле. Кроме этой общины, деятельно трудятся ещё и гражданские школы, субсидируемые правительством. На поддержку всех многочисленных учебных и благотворительных учреждений отцов францисканцев выдаётся субсидия правительством из безотчетного «диспозиционного» фонда Министерства Иностранных Дел, достигающего, по бюджету 1910 года, 1.500.000 крон. Кроме того, сам император Франц Иосиф, из своих личных средств ежегодно выдавал денежную помощь на просветительскую и благотворительную деятельность на Восток.

Италия, объединившаяся в 1861 году в королевство, уже в 1869 году устремляется, по примеру своих соседей, на Восток. Ещё совершенно бедное, итальянское правительство решается взять под свое покровительство распространение итальянского влияния на Востоке, и на это патриотическое дело включает в государственный бюджет скромную пока сумму в 40.000 франков<sup>8</sup>, назначенную на поддержку всех итальянских заграничных школ<sup>9</sup>. Пользуясь критическим положением Франции в 1860 году после

---

<sup>5</sup> Там же.

<sup>6</sup> По данным 1898 г., орден содержал в Святой Земле около 800 монахов и монахинь, в принадлежавших ему 54 приходских школах, при 164 лицах учительского персонала, обучалось 4.269 человек (*Аничкова В. Французские католические миссии на Востоке // Сообщения ИППО. 1906. Т. 17. Вып. 3. С. 356–361*).

<sup>7</sup> Бюджет приходских школ составлял 89.622 франка, не считая расходов на содержание двух сиротских приютов, для мальчиков и девочек, с бюджетом по 17,5 тыс. франков. Каждый ученик обходился францисканцам в 21 франк (около 6 рублей) в год (*Францисканцы в Святой Земле // Сообщения ИППО. 1900. Т. 11. Вып. 1–2. С. 112–113*).

<sup>8</sup> 1 рубль = 2.7 франка (*Лисовой Н.Н. Русское духовное и политическое присутствие в Святой Земле и на Ближнем Востоке в XIX–начале XX в. М., 2006. С. 203*).

<sup>9</sup> Радикальный депутат французской палаты Пишон, отстаивая увеличение правительственного пособия латинским школам на Востоке, в своей речи, произнесенной в 1891 году по поводу государственной сметы, между прочим говорил: «В 1879 г. на это пособие (пособие восточным школам итальянским правительством) назначено было 90 т.фр., в 1886 г. оно возросло до 260 т. фр., в 1887 г. — 350 т. фр., в следующем году — 405 т. фр., в 1890 г. — 820.440 фр., а 1891 г. общая, назначенная по смете, сумма с дополнительными кредитами достигает приблизительно до 1.500.000 фр.. Следует, кроме того, заметить, что это пособие употребляется Италией исключительно на школы, между тем как ассигнуемые

франко-прусской войны, итальянское правительство предлагает Католической Пропаганде заменить собою побежденную и разоренную Францию и взять под свое покровительство католицизм на Востоке. Но Франция протестует, не желая отказаться от своей вековой роли покровительницы католиков. В 1883 году франко-итальянское соперничество принимает острый оборот. Италия энергично требует признания за собой права покровительства итальянским миссионерством, но безуспешно. Франция на это не соглашается, не смотря на то, что многие итальянские общины неохотно уже подчиняются её протекторату.

Не имея возможности покровительствовать итальянским католическим миссионерам и через них распространять своё влияние, итальянское правительство решило умножить свои гражданские школы на Востоке и ассигновало на школьное дело в 1887 году ежегодную субсидию в 1.500.000 франков. Но эта попытка развивать своё влияние путем одних гражданских школ должна была потерпеть неудачу из-за страшной дороговизны гражданского образования и из-за невозможности иметь достаточное количество хорошего учительского персонала на Востоке. Поэтому итальянское правительство пытается ещё раз отвоевать у Франции право на покровительство итальянских миссионеров. Во Флоренции учреждается под королевским покровительством «Национальное общество покровительства итальянским миссионерам». Целью его было «устранить итальянские миссии от влияния иностранных держав»<sup>10</sup>.

Общество это получало субсидию от правительства. Стараниями его все вновь учрежденные итальянские общины на Востоке стали пользоваться итальянским покровительством. Франко-итальянская борьба не могла без конечно продолжаться, и Франции пришлось сделать некоторые уступки. Осенью 1905 года между Францией и Италией произошло соглашение, устанавливающее, что «все духовные учреждения, которые пожелают», могут перейти под покровительство Италии. Немедленно целый ряд конгрегаций отошел под итальянское покровительство. С этого времени полутора миллионный школьный правительственный бюджет идет на поддержку всех

---

французскою палатою 520 т. фр. предназначены не только на содержание школ...» (Правительственные пособия латинским учреждениям на Востоке // Сообщения ИППО. 1892. Т. 3. С. 296).

<sup>10</sup> Никонова А. Бюджеты Министерств Иностранных Дел в западной Европе и в России на благотворительные и учебно-воспитательные заведения в Палестине и Сирии // Сообщения ИППО. 1911. Т. 22. С. 229–248.

итальянских школ, без различия их направления. А в 1910 году в сенате одобряется законопроект, который увеличивает полутора миллионный бюджет еще на 400.000 франков<sup>11</sup>.

Позже всех европейских держав явилась на арену борьбы Германия, когда и Англия, и Франция, и даже Россия уже завоевали себе на Востоке известное положение. Тем не менее, она в короткий срок сделала громадные успехи в распространении как немецкого языка, а так и вообще своего влияния на всей турецкой территории.

Видя, что Франция путем покровительства католическим миссионерам приобрела сильное влияние на Востоке, Германия, в свою очередь, домогается права покровительства над германскими католиками<sup>12</sup>. В 1886 году в Аахене основывается «Палестинское Общество». Общество это получает субсидию от правительства и поддерживает германские учреждения на Востоке. После путешествия императора германского Вильгельма II по Востоку министр Бюлов сообщил рейхстагу: «Мы далеки от мысли взять под своё покровительство всех христиан Востока, но право протектората над германскими подданными принадлежит единственно императору». Франция не стала оспаривать это право и уступила Германии протекторат над её подданными.

Просветительская и благотворительная деятельность Германии в Сирии и Палестине сильно разрослась<sup>13</sup>. Было основано множество начальных школ, несколько высших учебных заведений, духовная семинария в Иерусалиме, профессиональные институты, больницы, амбулатории, храмы. Деятельность эта осуществлялась как евангельскими и католическими миссионерами, так и частными националистическими компаниями. Германское правительство, по мудрому примеру своего императора, одинаково покровительствовало как католическим, так и евангелическим общинам, старательно избегая возбуждать среди них соперничество, которое было бы во вред национальному делу и на руку многочисленным соперникам.

---

<sup>11</sup> Там же.

<sup>12</sup> Это новое Германское веяние выражено в словах известного натуралиста Геккеля в его «Воспоминаниях об Алжире»: «В беседах с единомысленными местными купцами громко и ясно высказывалось желание и надежда, чтобы восточные берега Средиземного моря, при разделе Турции, поступили на долю Австрии и Германии. Здесь лежит почва, на которой наше отечество может завести свои земледельческие колонии» (Протестанты. Германские интересы на востоке // Сообщения ИППО. 1891. Т. 2. С. 218).

<sup>13</sup> По данным германского консульства на 1913 г., в немецких школах обучались 3.184 ученика, во французских 3.440, в английских 1.374 и в итальянских 680. Во многих местностях это приводило к довольно жесткой конкуренции (Сообщения ИППО. 1912. Т. 23. Вып. 2. С. 179)

На поддержку всех своих многочисленных учреждений как просветительских, так и благотворительных германское правительство ассигнует ежегодную субсидию в 850.000 марок, включенную, по имперской смете, в бюджет Министерства Иностранных Дел<sup>14</sup>.

Европейское проникновение способствовало размыванию Иерусалимской Православной Церкви, преобладавшей исконно в христианской Палестине. В.Н. Хитрово в своей книге «Православие в Святой Земле», анализируя историю и этнографию населения Святой Земли, прослеживает основные этапы проникновения в регион – начиная с 1840 года - представителей западных держав, прикрывавшихся в основном религиозными целями. «В сорок лет протестантская и латинская общины в Святой Земле, - пишет В.Н. Хитрово, - возросли с двух до тринадцати тысяч человек, в том числе до 8 тысяч отторгнутых от православия». Если в 1840 году православные составляли более 90% христианского населения Святой Земли, то в 1880 году – только 67%. «Но и в таком отторжении почти трети православного местного населения, как оно ни прискорбно, я ещё не вижу главного зла. Самая большая, самая неотразимая опасность для Православия заключается, по моему убеждению, в другом. Из списка иноверных учреждений, помещенных в приложении к моей книге, видно, что почти половина их, более 80, предназначены для воспитания и призрения 5 тысяч детей, половина из которых из православных семей. Большинство воспитанников протестантских и латинских школ составит ежегодное приращение иноверных общин. Без принятия неотложных энергичных мер достаточно будет немногих лет, чтобы православие перестало существовать в стране, где воссияло Солнце Правды»<sup>15</sup>.

«Мы не должны забывать завета на нас возложенного, - защиты Православия и должны помнить также слова протестанта, американца Робинзона: если католик – прирожденный союзник Франции, протестант – Англии и Германии, то православный – такой же союзник России»<sup>16</sup>.

---

<sup>14</sup> Никонова А. Бюджеты Министерств Иностранных Дел в западной Европе и в России на благотворительные и учебно-воспитательные заведения в Палестине и Сирии // Сообщения ИШПО. 1911. Т. 22. С. 229–248.

<sup>15</sup> Хитрово В. Н. Православие в Святой Земле. С. 46–47.

<sup>16</sup> Там же. С. 96–97.

## **Глава 2. Интересы России в Святой Земле во второй половине XIX – начале XX веков**

### **2.1. Русская Духовная Миссия и Палестинская Комиссия**

Россия не могла отнестись безучастно к таким религиозным и политическим стремлениям иностранных держав<sup>17</sup>. В течение нескольких столетий турецкий православный Восток привык видеть в России свою покровительницу. Покровительство её издавна выражалось в щедрых милостях царей и русского народа на церковные и благотворительные учреждения в Святой Земле, в улучшении бесправного положения христиан среди завоевателей-мусульман путем международных договоров и капитуляций.

Для установления тесного и непосредственного сближения русского народа с православным восточным народом, для примирения враждующих православных племен Востока, для поддержания арабов, увлекаемых в унию благодеяниями католиков, было решено учредить в Иерусалиме Духовную Миссию.

В феврале 1847 года наша Миссия начала свою просветительскую и благотворительную деятельность. После окончания крымской войны, в 1858 году, когда Европа обратила особенное внимание на Святую Землю, было учреждено русское Императорское консульство в Иерусалиме и Палестинский Комитет, преобразованный в 1864 году в Палестинскую Комиссию при Азиатском Департаменте МИДа.

Анализ деятельности двух российских организаций в Палестине – Русской Духовной Миссии и Палестинской Комиссии, с её доверенным в лице Иерусалимского консула – привели к следующему выводу: призванные к совместной работе на благо России, заботе о русских паломниках и поддержанию православия, на деле они испытывали крайнее недоверие друг к другу и на протяжении всей истории их деятельности между ними существовали глубокие противоречия<sup>18</sup>.

В своей деятельности Палестинская Комиссия опиралась на поддержку Министерства иностранных дел России и Святейшего Синода, владела очень важным источником

---

<sup>17</sup> Миссионер Луве в статье *Les missions catholiques au XIX siecle*, помещенной в *Missions catholiques* 1891, № 1126, р. 10, приводит следующие данные о постепенном возрастании латинян в Палестине за счет православного арабского населения: «Отторжение это составляет ежегодно 250 человек без значительных ежегодных колебаний» (Список мест, где имеются латиняне // Сообщения ИППО. 1891. Т. 2. С. 100).

<sup>18</sup> Киприан (Керн), архимандрит. Отец Антонин (Капустин), архимандрит и начальник Русской Духовной Миссии в Иерусалиме. Белград, 1943. Репринт: М., 1997. С. 133–156.

материальных средств – пожертвованиями простых русских людей (с 1858 года в церквах были установлены кружки «на улучшение быта православных паломников а Палестине»). У Русской Духовной Миссии не было практически никакой поддержки. В Петербурге полагали, что её существование – это ненужная роскошь; эти обстоятельства заставляли Миссию постоянно опасаться за своё существование. Кроме того, Миссии постоянно не хватало денежных средств. Не хватало и людей, необходимых для нормальной активной деятельности<sup>19</sup>. Борьба эта обострилась в конце 1870-х годах, когда «одно только заступничество умирающей Государыни Императрицы <имеется в виду супруга Александра II, императрица Мария Александровна, скончавшаяся в мае 1880 года> спасло от совершенного уничтожения Миссию и все дело, так хорошо задуманное»<sup>20</sup>.

Если сравнивать результаты работы российских представительств, то результат будет поразителен. На протяжении 25 лет своего существования Палестинская Комиссия, несмотря на острую необходимость постройки новых богоугодных заведений, из предосторожности предпочитала накапливать «запасной капитал» на «чёрный день». Подобная политика обрекала русских паломников на печальную необходимость ютиться в коридорах и под нарами в паломнических приютах или обращаться в поисках ночлега в греческие монастыри, которые могли предоставить лишь сырые, холодные кельи, или дуваны, а порой ночевать приходилось и в подвалах<sup>21</sup>.

Ситуация, сложившаяся с русскими паломниками в Святой Земле, была тщательно изучена Палестинской Комиссией. Было выяснено, что для улучшения сложившегося положения необходимо провести следующие мероприятия: надстроить вторые этажи над приютами, создать подземную канализацию, расширить водоемы и госпиталь, построить постоянные русские приюты в Назарете и т.д.<sup>22</sup> Эти проекты так и остались лишь бумажными благими намерениями, невоплощенными в жизнь.

Совершенно иначе работала Русская Духовная Миссия. Несмотря на крайне малочисленный состав и крайнюю бедность, архимандрит Антонин изыскал возможности для устройства новых странноприимных домов. Вот как об этом говорил

---

<sup>19</sup> Реальность состояла в том, что «Преосвященному Кириллу, архимандриту Леониду и Антонину, людям замечательного ума и знания, знатокам Востока и Церкви, пришлось вести борьбу, отстаивать православие и значение России не против инославных пропаганд, не против Иерусалимского Патриархата, продолжавшего относится к ним недоверчиво, а против собственных русских консулов» (Хитрово В.Н. Православие в Святой Земле. С. 89).

<sup>20</sup> Там же. С. 91.

<sup>21</sup> Воробьева И. А. Русские миссии в Святой Земле в 1847–1917 годах. М., 2001. С. 88–89.

<sup>22</sup> Дмитриевский А. А. Императорское Православное Палестинское Общество. С. 100.

в 1878 году сам Антонин: «Ввиду бесприютного положения наших паломников, посещающих святыя места за пределами Иерусалима, и полного бездействия нашего консульства (как поверенного Палестинской Комиссии) в отношении приискания средств устранить оное, я около десяти лет уже занимаюсь устройством поклоннических приютов в разных святых местах, освящённых христианским преданием, как то: в Горней, при Маврийском дубе, на горе Елеонской, В Иерихоне.... в чём с помощью частной благотворительности, боголюбивых соотечественников, при благословении Божиим, прибегая при сём за средствами к поддержанию приютов, кроме своих скудных пожертвований, и к штатной сумме, определенной на содержание Миссии»<sup>23</sup>.

Но оба эти русские учреждения, как Духовная Миссия, так и Палестинская Комиссия, по своему официальному положению, не были в состоянии отстаивать на месте интересы православия и вести борьбу против влияния все более и более возрастающих численностью инославных общин и братств<sup>24</sup>. Появилась необходимость создать такое частное учреждение, которое, не будучи связано официальным своим положением, могло бы, подобно инославным обществам и братствам, действовать более свободно<sup>25</sup>.

## **2.2. Императорское Православное Палестинское Общество.**

### **2.2.1. Создание и Устав Общества.**

Для поднятия православия в этих странах и было основано в 1882 году частное «Православное Палестинское Общество». Председательство в этом новом Обществе принял на себя Великий Князь Сергей Александрович, только что вернувшийся тогда из первого своего паломнического путешествия в Святую Землю. В 1889 году Обществу было присвоено наименование Императорского и тогда же были переданы ему дела Палестинской Комиссии. В совет Общества были назначены представители от

---

<sup>23</sup> Там же. С. 102.

<sup>24</sup> Только в январе 1848 года латинский патриарх Иосиф Валерга переселится в Иерусалим. Новый патриарх прибыл в Палестину и нашел в ней только францисканцев, с громким титулом стражей Святой Земли. Францисканцы, поселившиеся в Святой Земле в начале 14 века, мало занимались пропагандой. Патриарх кликнул клич в латинской Европе и на него отозвались до 20 монашеских орденов и миссионерских обществ (Латинская пропаганда // Сообщения ИППО. 1891. Т. 2. С. 96)

<sup>25</sup> Письмо В. Н. Хитрово к К. П. Победоносцеву от 2 мая 1882 г.: «вернувшись из Святой Земли, я еще более вынес сознание потребности в таком Обществе, так как многое в Палестине невозможно сделать прямым вмешательством Правительства и легко достигнуть частному Обществу или Правительству через подобное Общество» (Донесение обер-прокурора Св. Синода К.П. Победоносцева председателю ППО великому князю Сергею Александровичу от 18 июня 1882 г. // АВР РИ. Ф.РИПО. Оп. 873/1. Д. 1. Л. 45.

Святейшего Синода, Министерства Иностранных Дел. Вместе с тем, Александр III велел ежегодно представлять смету и отчет Общества на Высочайшее рассмотрение<sup>26</sup>.

Устав состоял из 95 статей, разделённых на 6 разделов. Раздел о целях Общества был сформулирован кратко и конкретно: «Православное Палестинское Общество учреждается с исключительно ученой и благотворительной целями, для достижения которых ему предоставляется:

сбирать, разрабатывать и распространять в России сведения о Святых местах Востока; оказывать пособия православным паломникам этих мест;

учреждать школы, больницы и странноприимные дома, а также оказывать материальные пособия местным жителям, церквям, монастырям и духовенству»(ст. 1).

В соответствии с этими задачами Палестинское Общество разделилось на три отделения: 1. научно-издательское, призванное распространять сведения о Святой Земле; 2. паломническое; 3. «поддержание Православия в Святой Земле» (ст.2). Следующие шесть статей Устава конкретизировали деятельность научно-издательского отделения (снаряжение экспедиций, введение в научный оборот архивных данных, связь с другими научными обществами, создание научной библиотеки с допуском к пользованию ею всех желающих, учреждение денежных премий за решение тех или иных научных проблем, организация чтений и докладов, выпуск периодических и других изданий)<sup>27</sup>.

Статья 9-я раскрывала содержание деятельности второго, паломнического отделения. В его обязанности входило устройство подворий и больниц для паломников, организация паломнических караванов, а так же удешевление путевых расходов в Палестину и обратно.

В статье 10-й комментировалось понятие «поддержание православия». «Поддержание» должно было выражаться в устройстве школ и больниц для местного населения, в оказании материальной помощи конкретным храмам и монастырям, особенно беднейшему сельскому духовенству.

Очень важны для деятельности Общества были 11-я и 12-я статьи, где речь шла о том, что Общество имеет право составлять собственный капитал и приобретать

---

<sup>26</sup> Никонова А. Бюджеты Министерств Иностранных Дел в западной Европе и в России на благотворительные и учебно-воспитательные заведения в Палестине и Сирии // Сообщения ИППО. 1911. Т. 22. С. 237–239.

<sup>27</sup> Лисовой Н. Н. Русское духовное и политическое присутствие в Святой Земле и на Ближнем Востоке в XIX–начале XX в. М., 2006. С. 170.



недвижимость (ст.11). Основные достижения ИППО и его наследие в Святой Земле и Италии обусловлены этим пунктом, разрешавшим Обществу приобретение земельной собственности. Средства Общества складывались, согласно Уставу, из: а) ежегодных и единовременных членских взносов (члены Общества имели право оплатить пожизненное членство), б) кружечных и тарелочных церковных сборов, в) средств, собираемых специальными «сборщиками» и заносимых в «сборные книжки», г) единовременных пожертвований, д) средств от продажи изданий ППО<sup>28</sup>.

Тщательно регламентировались права и обязанности членов Общества. Было три категории членов: почетных, действительных и членов-сотрудников. Почетными членами избирались люди, известные научными трудами в области востоковедения, представители чиновной элиты, непосредственно связанные с защитой русских позиций на Востоке и спонсоры, согласившиеся внести в кассу Общества не менее пяти тысяч рублей. Основной в количественном плане контингент составляли действительные члены и члены-сотрудники. Действительные члены должны были иметь для вступления в Общество не менее двух рекомендаций от уже принятых действительных членов и потом избирались на общем собрании. Действительные члены имели право состоять и работать в одном из отделений ППО, должны были платить ежегодно членские взносы не менее 25 рублей серебром или внести единовременный (пожизненный) взнос в 500 рублей серебром. Члены-сотрудники принимались в Общество решением Совета (без голосования на общем собрании), платили взносы 10 рублей серебром (или единовременный в 200 рублей), но и имели зато лишь право совещательного голоса<sup>29</sup>.

Для обер-прокурора К. П. Победоносцева В. Н. Хитрово поясняет некоторые статьи Устава, касающиеся непосредственных целей Общества, не выделяя ни одно из направлений. Поскольку главная цель – «помощь нашим поклонникам и поддержание Православия, этими двумя целями обуславливается и третья, издательская, как средство знакомить и поддерживать в русском обществе интерес к святыням Востока. Следует сознаться, что преследование всех этих целей будет зависеть от денежных средств Общества, но я считаю, что даже при малых средствах трудно будет дать

---

<sup>28</sup> Никодим (Ротов), митрополит. История Русской Духовной Миссии В Иерусалиме. Серпухов, 1997. С. 338–239.

<sup>29</sup> Лисовой Н. Н. Русское духовное и политическое присутствие в Святой Земле и на Ближнем Востоке в XIX–начале XX в. М., 2006. С. 171.

преимущества той или иной из этих целей и, насколько мне кажется, даже при ограниченных средствах необходимо будет поделить их поровну для каждого из предположенных отделений»<sup>30</sup>.

«Глубоко верую, - продолжает В.Н. Хитрово, - что Россия настолько ещё богата, что за удовлетворением других потребностей в ней найдутся и средства, и люди для заботы о той стране, *идеже стояте нозе* Давшего нам жизнь вечную»<sup>31</sup>.

## **2.2.2. Основные задачи Православного Палестинского Общества.**

### **2.2.2.1. Организация паломничества православных христиан.**

До появления российских представительств на Ближнем Востоке хождение к святым местам было делом не только трудным, но и опасным. Точного пути в Святую Землю паломники не знали. В своём путешествии по России они стремились посетить известные русские святыни, а по дороге расспрашивали каждого встречного о том, куда нужно направляться. Путешественники могли добираться к святым местам двумя путями – сухопутным и морским. Дорога проходила через Москву, Орёл, Киев; потом те, кто собирался путешествовать по морю, направлялись в Одессу, а сторонники сухопутного пути – в Подольск<sup>32</sup>. Этот путь был много труднее. Помимо того, что паломникам предстояло преодолеть огромное расстояние, на русско-турецкой границе им предстояло столкнуться с новыми трудностями. Беспрестанное визирование паспортов, вымогательство под разными предлогами денег приводили многих в отчаяние. Случалось, что местные власти, не получив взятки, оскорбляли и даже заключали в тюрьму русских паломников. До появления на территории Османской империи российских консульств заступиться за паломников было некому. Таким образом, сухопутный путь был чрезвычайно опасен, труден и продолжителен. На кораблях богомольцы попадали в Константинополь на третий или четвёртый день, по суше паломники шли месяцами, претерпевая всевозможные лишения, часто погибали.

Русские паломники, готовые на любые лишения и жертвы, только ради того, чтобы помолиться у христианских святынь, вызывали уважение и восхищение. Вот как описывает свою встречу с русскими богомольцами французский аббат Рабуассон: «Во главе их (паломников) находился священник, одежда которого мало чем отличалась от

---

<sup>30</sup> Донесение обер-прокурора Св. Синода К. П. Победоносцева председателю ППО великому князю Сергею Александровичу от 18 июня 1882 г. // АВП РИ. Ф.РИПО. Оп. 873/1. Д. 1. Л. 45 об.

<sup>31</sup> Там же Л. 74 об.

<sup>32</sup> Мансуров Б. П. Православные паломники а Палестине. СПб., 1858. С. 2–3.

массы движущихся невозможных одеяний, из которых выглядывали большие головы, толстые руки, безобразные и огромные ноги — это его паства. Все поклонники несут на себе множество разных вещей, как-то: кастрюльки, оловянные кувшины, мерки для воды, куски хлеба, свиное сало, тюфяки, одеяла и несчетное количество, как утверждают, невидимых насекомых. Каждая рука вооружена Иорданским тростником.

Вид этих бедняков приводит меня в смущение! Он служит наглядным осуждением изнеженности, равнодушию наших деликатных христиан, неспособных ничего вытерпеть за веру в Распятого, от Которого всё получают и от Которого ещё более ожидают в будущем.

Эти бедные Русские, в такой одежде и с такой ношей, совершают пешком сотни миль, ночуя, где попало на принесенных ими постелях и питаясь небольшим количеством хлеба, воды и испорченного сала»<sup>33</sup>.

Когда же, после всех трудностей и унижений, нелёгкий путь был окончен, перед русскими паломниками вставала новая задача — найти себе пристанище. Греческое православное духовенство, Иерусалимский патриархат — главные обладатели и распорядители драгоценной для христианства святыни — храма Гроба Господня — и являлись единственными попечителями и опекунами русских паломников.

Тот приют, который предоставляли русским паломникам Иерусалимский патриархат, был ужасен. Это были кельи, в которых не было даже самого необходимого: голые нары, каменный пол, не всегда покрытый матами и циновками, — это всё, что находилось в это приюте<sup>34</sup>. Скопление большого числа паломников в этих сырых, тёмных помещениях способствовало распространению всевозможных заболеваний. Однако паломники не роптали и все эти тяготы расценивали как испытания, посылаемые Богом, чтобы убедиться в силе их веры<sup>35</sup>.

Ситуация с положением паломников начинает изменяться в лучшую сторону после открытия Русской Духовной Миссии, которая приняла на себя, совместно с Иерусалимским Патриархатом, попечение о русских паломниках. Но развитие русского

---

<sup>33</sup> Православие и Православные. Отзыв католика о Русских поклонниках // Сообщения ИППО. 1891. Т. 2. С. 56-57.

<sup>34</sup> Тихвинский С. Л. Девяностолетие Российского Палестинского общества // Палестинский сборник. Л. 1974. Вып. 25(88). С. 5.

<sup>35</sup> Паломники, пожертвования которых составляли существенную статью бюджета Патриархии, с появлением Русских Построек с большими странноприимными домами, почти полностью уходят из греческих монастырей, где традиционно размещались. Естественно со своими деньгами. «Смотреть доброжелательно на наше вмешательство оно (греческое иерусалимское духовенство) не может, так как это вмешательство выразилось в том, что мы отняли от них ежегодный доход в 20 или 30 тысяч рублей» (Хитрово В. Н. Неделя в Палестине. С. 56.)

пароходства в Средиземноморье привело к резкому увеличению русских паломников. Ежегодно к святым местам стекалось 10 – 12 тысяч богомольцев<sup>36</sup>. Поток паломников усиливался к Пасхе и Рождеству Христову, а также накануне Великого поста.

Организация паломничества к святым местам и обустройство их быта в Святой Земле стала одной из основных задач Императорского Православного Палестинского Общества. Для этого был проведён ряд мероприятий, важнейшим из которых было снижение путевой платы для богомольцев, следовавших из России в Иерусалим. Благодаря усилиям Общества, железнодорожные общества и Русское общество пароходства и торговли согласились значительно понизить свой тариф (цены были снижены на 30-50%)<sup>37</sup>. Были заведены также паломнические книжки, которые свободно продавались через особых уполномоченных, и по которым Палестинское Общество производило расчеты с железными дорогами. Книжки предоставляли право проезда до Яффы и обратно в первом, втором и третьем классах, с продовольствием или «на своих харчах»<sup>38</sup>.

Для того чтобы мероприятия, направленные на улучшение условий путешествия паломников в Святую землю, были наиболее успешными, Общество направляет известного русского путешественника А.В. Елисеева изучить, как и в каких условиях русские богомольцы преодолевают путь из России в Палестину. Под видом простого паломника А.В. Елисеев предпринял в 1884 году путешествие в Святую Землю. То, что он увидел, привело его в ужас. На русских кораблях «и тесно, и грязно, начальство и команда парохода не особенно симпатично относятся к паломнику, обвиняя его в нечистоплотности и дурном поведении; благодаря подобному взгляду паломнику нередко даётся худшее место, чем мусульманину и даже скотине, если таковая перевозится на пароходе»<sup>39</sup>.

Палестинское Общество стремилось как-то исправить сложившуюся ситуацию. Оказать содействие пытался и председатель Общества, Великий князь Сергей Александрович. Во время пересмотра Устава Русского общества пароходства и торговли он обращался в Министерство финансов с предложением о включении в Устав мер, которые установили бы надлежащий порядок на паломнических пароходах

---

<sup>36</sup> Отчет о мерах, принятых к улучшению быта православных поклонников в Палестине. СПб., 1860. С. 57–58.

<sup>37</sup> Там же. С. 53–57.

<sup>38</sup> *Титов Ф. И.* Преосвященный Кирилл Наумов. С. 415.

<sup>39</sup> Там же. С. 427.

и могли бы улучшить пищевое довольствие богомольцев, от недостатка которого особенно тяжело страдали паломники из беднейших слоев российского общества. Но эти усилия не принесли желаемых результатов, морской переезд так и не изменился к лучшему.

Забота о паломниках не ограничилась мерами по удешевлению условий путешествия в Святую Землю. Палестинское Общество развернуло целенаправленную работу по устройству странноприимных домов и подворий.

Подворья, построенные Палестинским Комитетом, могли принять только 300 паломников и 500 паломниц. С переходом их в ведение Палестинской Комиссии в 1864 году всё осталось по-прежнему ещё на 25 лет.

В.Н. Хитрово предложил начать строительство вторых этажей над мужским и женским приютами в Иерусалиме: «Русские Постройки вмещают 800 человек, - пишет Хитрово. – Паломников бывает до 2.000 тысяч. Если Палестинская Комиссия построит вторые этажи (над Мариинским и Елизаветинским подворьями), будет 1600. То есть Общество должно заботиться о 400»<sup>40</sup>. Но эти проекты так и остались нереализованными за недостатком средств.

Выход из затруднительного положения был найден, благодаря первому уполномоченному в Иерусалиме Д.Д. Смышляеву, которому удалось приобрести земельный участок рядом с русскими богоугодными заведениями. В 1899 году здесь было возведено первое подворье Общества - Сергиевское<sup>41</sup>.

В 1889 году Палестинская Комиссия была упразднена, а все капиталы и земельные участки, принадлежащие ей, были переданы императором Александром III в собственность Палестинского Общества.

Полученные Обществом от Палестинской Комиссии два иерусалимских подворья находились в полуразвалившемся состоянии, без окон, дверей, инвентаря. Капитальный ремонт, проведённый Обществом, преобразил палаты старого подворья. В них были поставлены 804 кровати и отдельные шкафчик для каждого паломника. Палаты вентилировались, отапливались железными печами<sup>42</sup>. Подворья могли вместить и обеспечить питанием до 7 тысяч человек одновременно<sup>43</sup>. Для сравнения: такое

---

<sup>40</sup> АВП РИ. Ф. РИПО. Оп. 873/1. Д. 1. Л. 77 об. Пометка Антонина на поле: «Лишняя обуза».

<sup>41</sup> Дмитриевский А. А. Императорское Православное Палестинское общество. С. 63–66.

<sup>42</sup> Филарет (Дроздов), митрополит. Собрание мнений и отзывов по делам Православной Церкви на Востоке. СПб., 1886. С. 436.

<sup>43</sup> Там же. С. 456.

количество паломников не смогли бы вместить все современные иерусалимские гостиницы, вместе взятые<sup>44</sup>.

Палестинское Общество старалось, чтобы его помещения были доступны для всех, поэтому проживание в течение первых двух недель паломнику ничего не стоило, затем он платил пять копеек в сутки, к тому же каждого вновь прибывшего богомольца ожидал бесплатный ужин.

Учитывая то, что среди паломников было немало и состоятельных людей, Общество обустроило 16 комнат лучшего качества; они стоили от одного до двух рублей в сутки с отоплением и прислугой. Однако основной своей задачей Общество видело обустройство малообеспеченных паломников. Для них были выстроены столовая, водогрейня и лавка. Обед состоял из супа и каши и стоил 10 копеек, чёрный хлеб и квас давались без ограничений, но запрещался вынос продуктов из столовой. Для малообеспеченного паломника чаепитие составляло насущную потребность. Учитывая это, Общество отпускало кипяток по 1 копейке за чайник.

В результате паломник за 15 копеек в сутки был обеспечен тёплым удобным помещением, обедом, чаем утром и вечером. Такое положение вещей требовало больших расходов со стороны Общества. В общей сложности затраты Палестинского Общества на паломников составляли около 100 тысяч рублей ежегодно<sup>45</sup>.

#### **2.2.2.2. Поддержание Православия в Святой Земле.**

Основной задачей Палестинского Общества было поддержание Православия в Святой Земле. Эту проблему Общество решало двумя путями.

Первый – это создание школ и воспитание учеников. Школьная деятельность Императорского Православного Палестинского Общества будет подробно рассматриваться ниже.

Второй – работа по созданию новых православных храмов, а также материальная поддержка православных монастырей и церквей, уже действовавших на Ближнем Востоке. Деятельность Общества в этом направлении шла путём передачи денег в руки патриархии и митрополитов, или путём возобновления старых уже существующих церквей, или путём посылки богослужебных принадлежностей, колоколов и бывших в употреблении церковных облачений, собираемых по нашим русским богатым

---

<sup>44</sup> Кирилл (Гундяев), митрополит. Слово о Палестинском Обществе // Православный Палестинский Сборник. Вып. 100. М., 2003. С. 3.

<sup>45</sup> Там же. С. 449

монастырям и церквам. Эти жертвы принимались охотно и с благодарностью, но когда Общество брало на себя инициативу в постройке храмов, то в этом случае никогда дело не обходилось без длинной дипломатической переписки, разного рода недоразумений, протестов, затруднений и вообще волокиты, длившейся иногда по несколько лет<sup>46</sup>.

### **2.2.2.3. Научная деятельность.**

Одним из важнейших уставных направлений Палестинского Общества с самого начала была научная и издательская работа в области исторического, археологического, филологического исследования стран библейского региона.

Вскоре после создания Православного Палестинского Общества, осенью 1882 года, Советом Общества ставится вопрос о церковно-археологических раскопках на Русском месте – в Святом Городе, возле храма Гроба Господня. Кульминацией археологического поиска стало открытие 10 июня 1883 года Порога Судных Врат, через которые Христос шел на Голгофу, а также новые данные о местонахождении и ориентации городских стен Иерусалима евангельского времени и о первоначальной планировке базилики Воскресения, воздвигнутой равноапостольным Константином. Это было только начало. Вот краткий перечень предпринятых Обществом научных экспедиций на Ближний Восток: В 1882 году командирован Обществом на Синай и в Иерусалим проф. А.А. Цагарели. Путешествие продолжалось 8 месяцев; результатом исследований стала книга А.А. Цагарели «Памятники грузинской старины в Святой Земле и на Синае». В 1886 году доктор А.В. Елисеев был отправлен для исследования древнего пути в Святую Землю через Кавказ и Малую Азию; тогда же профессор Киевской духовной академии А.А. Олесницкий исследовал Храмовую гору – место древнего храма Соломона<sup>47</sup>. В 1891 -1892 гг. научная экспедиция под руководством Н.П. Кондакова совершила археологическое путешествие по Сирии и Палестине. В ходе экспедиции были проведены раскопки на Елеонской горе в Иерусалиме, а также была собрана богатая коллекция старинной керамики и монет и т.д.

Главное научное издание Общества — основанный В. Н. Хитрово в 1881 году «Православный Палестинский Сборник». Сборник пользовался заслуженным признанием в отечественном и мировом востоковедении. В его выпусках увидели свет

---

<sup>46</sup> Извлечение из Исторической Записки Императорского Православного Палестинского Общества за 25 лет его существования (1882–1907 г.) // Сообщения ИППО. Т. 18. С. 437.

<sup>47</sup> Хитрово В. Н. К животворящему Гробу Господню: Рассказ старого паломника. М., 2003. С. 39–43.

множество исследований и публикаций. Прежде всего, «хождения» в Святую Землю русских, византийских и западноевропейских паломников. Уже второй выпуск сборника включал публикацию так называемого «Бордосского путника 333 года» — древнейшего памятника, содержащего сведения о Святой Земле, увиденной глазами одного из первых христианских паломников. Учитывая, что лишь двумя годами позже состоялось освящение Иерусалимского храма Гроба Господня (335 г.), можно оценить научное значение свидетельств современника строительства главного христианского храма. В ряду последующих публикаций следует упомянуть «хождения» Сильвии Аквитанки, ирландца Аркульфа, а также хождения русских паломников — от игумена Даниила (начало XII века) до Арсения Суханова (XVII век).

В 1889 году начато было периодическое издание, получившее наименование «Сообщения» ИППО. Этот журнал издавался Палестинским Обществом до 1917 года, и давал обширный материал по всем почти сторонам жизни Общества: на его страницах печатались ежегодные отчеты ИППО, отчеты его иерусалимских подворий, больниц и амбулаторий, учительских семинарий и школ.

## **Глава 3. Школьная деятельность Императорского Православного Палестинского Общества**

### **3.1. Открытие школ**

#### **3.1.1. Открытие школ в период с 1882 года до 1905 года.**

Основной задачей Палестинского Общества, записанной в Уставе, было поддержание Православия в Святой Земле. Сюда входило и прямая финансовая помощь Иерусалимским Патриархам, и строительство храмов в местах компактного проживания православных, и дипломатическая помощь в противостоянии Патриархии турецким властям. Но наиболее эффективной сферой вложения средств для укрепления позиций православия справедливо считалась учебно-просветительная работа среди арабского православного населения. Помимо собственно образовательной функции школы рассматривались руководством Общества как единственный реальный инструмент конкуренции православной России на Востоке с католическими и протестантскими державами<sup>48</sup>.

---

<sup>48</sup> «Сестры Сиона» открыли в конце 50-х годов в Иерусалиме училище с пансионом при церкви Ессе Ното, преимущественно для еврейских детей, а с 1860 г. — пансион в Айн-Кареме, на 300 девочек — уже



По турецкому законодательству, вопросами образования и религиозного просвещения арабской православной общины ведала Иерусалимская Патриархия, которая несла номинальную ответственность перед Портой за состояние образовательной системы. На деле Патриархи и Святогробское Братство делали в этой области очень мало. А поскольку Патриархия больше заботилась о защите своих прав и прерогатив, чем о пользе паствы, то всякая попытка со стороны России помочь в просвещении арабских детей встречалась недоброжелательно<sup>49</sup>.

В 1901 году в газете «Московские ведомости» была опубликована статья В. Н. Хитрово «Новое положение Православия в Сирии и Палестине». Речь в статье шла о том, как французское правительство добилось от Порты официального признания французских школ в Палестине, освобождения их от налогов и таможенных пошлин и поставления под протекторат Франции. «Наша союзница Франция, - пишет в своей статье В. Н. Хитрово, - указала нам путь и предоставила нам добиться того же, чего достигла она». Задачи России виделась ему двоякими: достижение необходимой плотности русских школьных учреждений для их конкурентоспособности с французскими и другими инославными школами и официальное признание русских школ турецким правительством<sup>50</sup>. Масштаб предстоящей работы охарактеризован автором так: «При 200 тысячах православного населения мы имеем 30 тысяч детей школьного возраста; считая в среднем 100 учеников в школе, нам нужно иметь в Сирии и Палестине в самом непродолжительном времени 300 русских школ (их было, напомним 100), но при 300 сельских и городских школах неизбежны хотя бы 2 средних учебных заведения. Вот, что нам нужно. Если мы этого не в состоянии сделать немедленно, нам следует удалиться навсегда из Сирии и Палестины».

Недостаток школ в Палестине, особенно в сельской местности, их удручающая бедность и примитивность, а также сопротивление греческой иерархии, продиктовали выбор стратегии – не пытаться переделывать существующие греческие патриаршие

---

для арабских детей. «Братство христианских школ» открывает училище в Иерусалиме на 175 учеников (1878 г.), школы в Яффе (1882 г.), в Хайфе (1883 г.), в Назарете (1893 г.). «Белые братья» организовали при переданной им базилике Святой Анны духовную семинарию для греко-униатов на 150 учащихся с 14-летним курсом обучения. Доминиканцы основали «Школу библейских археологических исследований» в 1890 г. (Аничкова В. Французские католические миссии на Востоке // Сообщения ИППО. 1906. Т. 17. Вып. 3. С. 356–361).

<sup>49</sup> Лисовой Н.Н. Русское духовное и политическое присутствие в Святой Земле и на Ближнем Востоке в XIX–начале XX в. М., 2006. С.194–195.

<sup>50</sup> 1 мая 1902 года специальным фирманом султана Абд-уль-Хаида II 84 школы ИППО в Сирии и Палестине получили легальный статус русских учреждений и как таковые были уравниены в правах с аналогичными заведениями других иностранных держав в регионе.

школы<sup>51</sup>, а создавать с самого начала собственную школьную систему. Во избежание конфликтов, первые шаги были сделаны не в Иудее, а подальше от Патриархии – в Галилее. Именно там, по благословению митрополита Назаретского Нифонта, в 1882 – 1884 гг. были созданы четыре начальные школы Палестинского Общества.

Школы были поручены ведению Александра Гавриловича (Искандера-Джебраила) Кезьмы, уроженца Дамаска, окончившего в 1880 году Московскую Духовную Семинарию и учившегося в Московской духовной Академии, но отозванного в 1883 году с третьего курса для службы в школах Палестинского Общества. Первоначально Кезма был непосредственно подчинен генконсулу в Бейруте К.Д. Петковичу, который сочувственно относился к деятельности Православного Палестинского Общества. Однако, в силу интриг Патриархии, это вызвало трения между МИДом и руководством Общества. Совету пришлось вернуть Кезму в Бейрут, преподавателем русского языка в школе, отложив до времени вопрос о руководстве школами в Палестине<sup>52</sup>.

Для урегулирования конфликта В.Н. Хитрово в 1884 году выехал в Иерусалим. Переговоры с Патриархом Никодимом, который считался русским ставленником на иерусалимском престоле, привели к соглашению о разграничении сфер влияния. Патриарх настоял на том, чтобы сохранить за собой надзор над будущими школами, и просил не форсировать развития школьной сети в Иерусалиме и его окрестностях. Хитрово, ознакомившись с уровнем подготовки учителей и изучив возможности денежного содержания открытых уже в Галилее школ, сам предложил временно закрыть половину из них<sup>53</sup>.

Школьная деятельность Общества в Галилее, где были открыты первые школы, не встретив сочувствия со стороны главы Сионской церкви – Патриарха Герасима<sup>54</sup> и Святогробского духовенства, не могла опереться и на поддержку наших правительственных агентов в Турции. Только со временем, путем всевозможных

---

<sup>51</sup> Система учебных заведений Иерусалимской Патриархии (включая Заиорданье) состояла из 87 школ в 67 городах и селениях, в которых обучалось 4.175 учеников. Педагогических персонал состоял из 199 учителей. Патриархия, по официальным данным, тратила на школы половину своего годового бюджета – 269.500 франков. (Лисовой Н. Н. Русское духовное и политическое присутствие в Святой Земле и на Ближнем Востоке в XIX–начале XX в. М., 2006. С. 197).

<sup>52</sup> Подробнее: Дмитриевский А. А. Императорское Православное Палестинское общество и его деятельность за истекшую четверть века. СПб., 1907.

<sup>53</sup> Васильчиков П. А. Отчет Отделения поддержания Православия в Святой Земле ППО, читанный в заседании Отделения 19 декабря 1885 г. // Отчет ППО за 1885–1886 г. СПб., 1886. С. 140–142.

<sup>54</sup> В 1891 г. патриархом Иерусалимским был избран Герасим, занимавший до этого антиохийский престол активно настроенный против русского влияния (Лисовой Н. Н. Русское духовное и политическое присутствие в Святой Земле и на Ближнем Востоке в XIX–начале XX в. М., 2006. С. 197).

уступок, соглашений, компромиссов, щедрых пожертвований на нужды патриархии, Обществу удалось в конце-концов стать твердою ногою в Назарете, в центре католической и протестантской пропаганд в Галилее. Здесь были открыты не только женская и мужская начальные школы, но и создан сначала закрытый пансион под руководством А. Г. Кезмы, а потом в 1900 году и учительская семинария, из которой стали выходить народные учителя для всех школ как в Палестине, так и в Сирии<sup>55</sup>. Опираясь на эту семинарию Общество стало мало-по-малу проникать и в другие местности Галилеи, нуждавшиеся в православной школе, и таким образом при всех затруднениях и неблагоприятных обстоятельствах, успело создать 19 школ разных типов<sup>56</sup>. См. таблицу № 2.

Одновременно с созданием школ в Галилее шла работа Общества в этом направлении и в Иудее. Когда в 1858 году Е. Ф. Бодровой была открыта в Иерусалиме русская школа для девочек, это вызвало недовольство греков, и архимандрит Антонин (Капустин) был вынужден в 1866 году по требованию Патриарха перевести школу из Иерусалима в Бет-Джалу<sup>57</sup>, в здание, построенное на приобретенном им, участке земли<sup>58</sup>. В 1886 году архимандрит Антонин передал школу в ведение Православного Палестинского Общества, а с 1900 года она становится женской учительской семинарией. Все стеснения и затруднения для педагогической деятельности Общества в Иудее, объясняемые близостью к патриархии, сказались на том, что за все своё существование Общество смогло создать здесь всего лишь пять школ<sup>59</sup>.

В более благоприятных условиях оказалась педагогическая деятельность Общества в Бейруте. Поддержанная на самых первых порах генеральным консулом в Бейруте К. Д. Петковичем, школа была вручена М. А. Черкасовой, некоторое время находившейся на службе при миссии в Японии. Благодаря стараниям Марии Александровны, своеобразному способу воспитания и умению расположить туземцев в свою пользу, ей

---

<sup>55</sup> К 1911 году состоялось 10 выпусков – 69 выпускников, из которых две трети осталось служить в школах ИППО (Хитрово В.И.К животворящему Гробу Господню: Рассказ старого паломника. – М.: Изд. Паломнического центра Московского Патриархата, 2003. С. 26–28.)

<sup>56</sup> Краткие сведения об учреждениях ИППО с 1 март 1908 г. по 1 марта 1909 г. // Сообщения ИППО. 1909. Т. 20. С. 467–469.

<sup>57</sup> *Дмитриевский А. А.* Бет-Джалльская женская учительская семинария и посещение её Блаженнейшим Патриархом Иерусалимским Дамианом // Сообщения ИППО. 1911. Т. 22. Вып. 1. С. 65–73.

<sup>58</sup> Русские школы в Святой Земле // Россия в Святой Земле. Т. 1. С. 720.

<sup>59</sup> Извлечение из Исторической Записки ИППО за 25 лет его существования (1882-1907) // Сообщения ИППО. 1907. Т. 18. С. 433–436.

удалось создать в Бейруте пять школ, которые были переполнены учащимися<sup>60</sup>. См. таблицу № 2. Для сравнения в 1904/1905 учебном году в пяти Бейрутских школах было 934 учащихся, а в 19 Галилейских школах в два раза меньше — 495<sup>61</sup>. Но к 1913 году количество учащихся в Галилейских школах увеличилось до 1093 человек, то есть в 2 раза, а в Бейрутских — изменений не было — 903 учащихся<sup>62</sup>. См. таблицу № 1.

Не встретив сочувствия и поддержки в своей педагогической просветительной деятельности в патриархате иерусалимском, неожиданно для себя Общество нашло самый радушный горячий приём в соседнем антиохийском патриархате. В 1895 году Антиохийский Патриарх Спиридон обратился к руководству Палестинского общества со следующим письмом: «Вам известны состояние и положение нашего святого, апостольского и патриаршего престола и невозможность средствами, которыми располагает патриарший престол, удовлетворить всем потребностям и воспрепятствовать сильно и целесообразно торжественному шествию в Сирии латинской и протестантской пропаганды. Не можем мы сделать это по той простой причине, что в Дамаске и Сирии нет хорошо устроенных православных школ, а потому православные вынуждены отдавать своих детей в инославные школы. Что же касается учеников православных школ, то, ввиду неудовлетворительности сих последних, полученного ими в них учения будет всегда недостаточно. Православные же, выходящие из инославных школ, приготавливают из себя богатую жатву для латинян и протестантов и никогда не будут в состоянии укреплять в сирийском народе изо дня в день слабеющие начала православной веры. Ввиду того, чтобы устранить настоящую опасность, угрожающую православию..., мы обращаемся к вам с просьбой прийти к нам на помощь и принять под свою опеку мужскую и женскую школы в Дамаске»<sup>63</sup>.

Просьбу Патриарха поддержали митрополит Хомский, Селевкийский, Бейрутский, Тирский, Трипольский. Всего общество получило под свою опеку: женскую школу в Дамаске, две мужские школы в Хомсе, мужские – в Сук-аль-Гарбе, Мааруне, Мааре, Маалаке, женскую школу в Седнае, в том же году приняты были ещё 16 сельских школ. К Палестинскому обществу постоянно обращались с просьбами открыть ещё новые школы, но это было невозможно из-за нехватки денежных средств. Всего в

---

<sup>60</sup> Краткие сведения об учреждениях ИППО с 1 март 1908 г. по 1 марта 1909 г. // Сообщения ИППО. 1909. Т. 20. С. 467–469

<sup>61</sup> Краткие сведения об учреждениях ИППО // Сообщения ИППО. 1906. Т. 17. С. 126–127.

<sup>62</sup> Краткие сведения об учреждениях ИППО // Сообщения ИППО. 1914. Т. 25. С. 224

<sup>63</sup> Архимандрит Августин (Никитин). Деятельность Православного Палестинского общества в Сирии // Православный Палестинский сборник. М., 1992. Вып. 31(94). С. 122.

Сирии к 1905 году было 65 школ<sup>64</sup>, принадлежавших ИППО, к 1913 году — 72 школы<sup>65</sup>. См. таблицу № 2.

На первый взгляд, различий между Палестиною и Сириею не было; тот же тип людей, та же одежда, тот же язык. В действительности же между живущими в Палестине и Сирии существовала громадная разница. В Палестине жили несчастные, забитые феллахи — закрепощенные работники, а в Сирии — независимые жители горных долин и ущелий или богатые жители приморских городов, через которые проходила большая торговля. Даже внешний облик деревни Палестинской: глиняные мазанки без окошек, с одним отверстием для двери, отличался от селения Сирийского, где дома лепились на обрывах, все окруженные зеленью. Различие было и в самом составе школ. В 20 Галилейских школах, в среднем по 45 учеников в каждой, только в двух из них насчитывается более 100 человек, но за то были школы с 9 учениками<sup>66</sup>. Уже в Южной Сирии, в среднем, в школе 106 учеников и из 50 школ — 17 с числом более 100<sup>67</sup>. И чем севернее в Сирии, тем многочисленнее школы, в 22 школах Северо-Сирийской учебной инспекции в среднем уже 139 учеников, и только 5 школ с числом учащихся менее 100 учеников<sup>68</sup>. См таблицу № 2. Латинский патриарх Валерги, основатель латинской пропаганды, указывая на окружающие Иерусалим горы, говорил: когда займу эти горы, Иерусалим сам собою будет мой, что не Палестина владеет Сириею, а Сирия — Палестиною, не Иерусалим дает закон Дамаску. Сила в Сирии, а не в Палестине. Это хорошо понимали инославные, сделав из Сирии свое логовище<sup>69</sup>.

Но если работа в Сирии была виднее, то она, бесспорно, была и труднее. Если в Палестине Общество имело дело с бедным забитым классом населения, который принимал русскую школу такой, какая она есть, смирившись, например, с тем, что русская школа не дает французского языка. В Сирии же было много состоятельных людей, людей видевших Европу или живущих, как феодальные средневековые бароны, не выходя за границы своих владений; и требования к школам у них было высокое, они

---

<sup>64</sup> Краткие сведения об учреждениях ИППО с 1 март по 1 июня 1905 г. // Сообщения ИППО. 1905. Т. 16. С. 114–116.

<sup>65</sup> Краткие сведения об учреждениях ИППО с 1 март 1908 г. по 1 марта 1909 г. // Сообщения ИППО. 1909. Т. 20. С. 467–469.

<sup>66</sup> Краткие сведения об учреждениях ИППО с 1 март 1908 г. по 1 марта 1909 г. // Сообщения ИППО. 1909. Т. 20. С. 467.

<sup>67</sup> Там же. С. 468.

<sup>68</sup> Там же. С. 469.

<sup>69</sup> Годовое общее собрание от 17 мая // Сообщения ИППО. 1898. Т. 9. С. 164.

понимали, что если их дети и начнут образование в русских народных школах, то продолжать его им придется в латинских<sup>70</sup>.

Несколько цифр для сравнения. По латинским сведениям, пусть даже и преувеличенным, к 1890 году, то есть за 5 лет до передачи сирийских православных школ в ведение ИППО, в Сирии и Ливане уже действовало 293 латинских учебных заведения с 17.566 учениками и ученицами. Не отставали от них и протестантские миссии, в школах которых обучалось около 15 тысяч детей<sup>71</sup>. Таких результатов ИППО не будет иметь и к 1914 году. Ученики, в большинстве случаев, принимались без различия вероисповеданий, но это не мешало делать для них обязательным присутствие при ежедневной молитве и всех многочисленных богослужениях по латинскому обряду. Редкие свидания с родными и замкнутая жизнь в училище в течение многих лет прививали ученикам-иноверцам отчуждение от родной веры и механическую привычку к латинству<sup>72</sup>.

Пройдет 10 лет и в отчетном докладе за 1901 год будут приведены следующие цифры: «Мы, в настоящее время, насчитываем 87 учебных заведений в Палестине и Сирии, находящихся у нас на содержании. В этих местностях наши школы посещаются, в среднем, 10.627 детьми. Взятые сами по себе эти цифры, мы можем признать относительно удовлетворительными. Не столь утешительными представляются они, когда мы их подвергаем сравнению, так в то же время в той же Палестине и Сирии, существует 1316 латинских учебных заведений с 60 тысячами учениками. И имеются еще 170 местностей с православным населением, где нет православных школ и 20 тысяч православных детей вынуждены учиться в инославных школах. Таким образом, в настоящее время мы удовлетворяем лишь треть действительной жизненной потребности местного населения»<sup>73</sup>.

### **3.1.2. Открытие школ в период с 1905 года по 1914 год**

Жизнь учебных заведений Общества текла обычным порядком в строгом соответствии с выработанными для них программами и инструкциями. Но постепенное уменьшение прилива денежных средств Общества по всем статьям, поколебленным событиями на Дальнем Востоке, не позволило ему прогрессировать в школьном вопросе, хотя и со

---

<sup>70</sup> Там же. С. 164–165.

<sup>71</sup> Латинские школы в Святой Земле // Сообщения ИППО. 1891. Т. 2. С. 101.

<sup>72</sup> Там же. С. 102.

<sup>73</sup> Годовое общее собрание // Сообщения ИППО. 1902. Т. 13. С. 86.

стороны Патриарха Антиохийского Григория и многих сирийских митрополитов поступали усиленные ходатайства об открытии новых школ. Совету Общества с трудом удается удержать школьное дело на той высоте, до какой оно было доведено в предшествующее время<sup>74</sup>. Общество не могло удовлетворить настоятельных просьб большинства высших иерархов Антиохийского патриархата и ограничилось открытием в этот период лишь трех новых школ в Южно-Сирийских учебных заведениях: мужской и женской в г. Захле (в 1905 г.)<sup>75</sup>, смешанной в г. Сахнае, и двух смешанных школ в Галилее в г. ер-Рене и Сахнил. А так же шесть смешанных школ Общества в Сирии были подразделены для удобства преподавания в них на отдельные мужские и женские школы в Бискинте, Бтогрине, Мердж-Аюне, Кфере, Хасбее и Меште (в 1905 г.)<sup>76</sup>. Количество учащихся в 104 школах Императорского Православного Палестинского Общества к 1913 году (последний отчетный год) составляло 10.601 человек, в том числе было 5.834 мальчиков (53%) и 4.767 девочек (47%)<sup>77</sup>. По отдельным учебным районам и инспекциям число учащихся распределялось следующим образом: в Иудейских школах было 564, в Галилейских - 1.093, в Бейрутских — 903, в Южно-Сирийских — 3.645 и в Северо-Сирийских — 4.396 учащихся<sup>78</sup>. См. диаграмму № 1. При уменьшении вербного и кружечного сбора за период с 1905 года по 1914 год в два раза количество учащихся в школах ИППО осталось без изменений<sup>79</sup>. См. таблицу № 1. Небольшие количественные изменения учащихся произошли только внутри школ Императорского Православного Палестинского Общества. По данным 1904/1905 учебного года, в 24 школах Общества в Палестине<sup>80</sup> обучалось 1.207 учеников (495 человек в Иудее и 712 в Галилее), что составляло всего лишь 11,2% от общего числа учащихся в учебных заведениях ИППО (10.741 ученик)<sup>81</sup>. Восемь лет спустя, в 1912/1913 учебном году, статистика выглядела

---

<sup>74</sup> Годовое общее собрание // Сообщения ИППО. 1908. Т. 19. С. 302.

<sup>75</sup> Г-жа Бовен Томпсон, основательница протестантских сирийских школ, основала в селении Захле три школы с 300 учеников уже с 1868 году (Г-жа Бовен Томпсон // Сообщения ИППО. 1892. Т. 3. С. 220–221).

<sup>76</sup> Годовое общее собрание // Сообщения ИППО. 1907. Т. 18. С. 113.

<sup>77</sup> Годовое общее собрание // Сообщения ИППО. 1914. Т. 25. С. 224

<sup>78</sup> Там же

<sup>79</sup> Годовое общее собрание // Сообщения ИППО. 1906. Т. 17. С. 126–127.

<sup>80</sup> Краткие сведения об учреждениях ИППО с 1 декабря 1904 г. по 1 марта 1905 г. // Сообщения ИППО. 1905. Т. 16. С. 222–224.

<sup>81</sup> Годовое общее собрание // Сообщения ИППО. 1906. Т. 17. С. 126–127.

следующем образом: в 25 учебных заведениях Палестины<sup>82</sup> обучалось 1657 человек (в школах Иудеи – 564, в школах Галилеи — 1093), что составляло 15,6% от общего числа учащихся в школах ИППО<sup>83</sup>. В динамике проследить изменения количества учащихся по регионам Палестины и Сирии можно по графику № 1.

Если в 1905 году учебно - воспитательный персонал, вместе с лицами инспекторского надзора составлял 417 человек, из которых было 25 русских и 387 туземцев<sup>84</sup> (см. таблицу №1), то в последствие это количество учебного персонала постепенно сокращалось. Одна из причин — это введением новых педагогических правил, в силу которых Совет нашел возможным без какого-либо ущерба для успеха учебного дела и применительно к порядкам русских начальных школ, увеличить число учащихся, приходящихся на одного учителя или учительницу до 40 человек<sup>85</sup>. Другая причина — это недостаток в подготовленных и хороших учителях и, стремление многих из них, в виду крайне ограниченного вознаграждения за труд, при первом удобном случае оставлять наши школы и искать себе место в школах инославных или ехать на заработки в Америку. В Сирии, кроме указанного недостатка, было недовольство народными школами, которое выражалось уменьшением числа учащихся в школах, и требованием реорганизации в школах Общества, введением в них иностранных языков – английского и французского вместо русского языка, который считался у населения излишним<sup>86</sup>. Но Общество не могло пойти навстречу ожидаемой от него школьной реформе, так как содержание начальных школ в Сирии уходило до 90.000 рублей в год и значительную часть этих денег Обществу приходилось тратить в ущерб своим Иерусалимским паломническим учреждениям<sup>87</sup>. Более того участь Сирийских школ была неясна и отпуск необходимых средств для их существования не обеспечен<sup>88</sup>.

Изменения в жизни Сирийских школ Общества произошли только в 1912 году, когда был утвержден Закон о пособии Императорскому Православному Палестинскому Обществу на эти школы, которое в 1912 году (за 10 месяцев) составило 126.799 рублей,

---

<sup>82</sup> Краткие сведения об учреждениях ИППО с 1 марта 1908 г. по 1 марта 1909 г. // Сообщения ИППО. 1909. Т. 20. С. 467–469.

<sup>83</sup> Годовое общее собрание // Сообщения ИППО. 1914. Т. 25. С. 224.

<sup>84</sup> Годовое общее собрание // Сообщения ИППО. 1906. Т. 17. С. 126–127.

<sup>85</sup> Годовое общее собрание // Сообщения ИППО. 1907. Т. 18. С. 114.

<sup>86</sup> Годовое общее собрание // Сообщения ИППО. 1909. Т. 20. С. 228.

<sup>87</sup> Годовое общее собрание // Сообщения ИППО. 1910. Т. 21. С. 225.

<sup>88</sup> Доклад общему годовому собранию Императорского Православно Палестинского Общества 8 апреля 1912 г. [Отчет ИППО за 1911–1912 год] // Сообщения ИППО. 1912. Т. 23. Вып. 2. С. 197.



а начиная с 1915 года должно было составить 158.465 рублей в год<sup>89</sup>. Одновременно по этому же Закону было ассигновано 50 тысяч рублей на сооружение здания Назаретской семинарии и расширение здания семинарии в Бет-Джале<sup>90</sup>. Закон от 5 июля обязывал Совет Общества провести реорганизацию Сирийских школ, в семинариях увеличить число учащихся, чтобы иметь в будущем большее количество образованных учителей, ввести в семинариях и некоторых школах новые языки – французский и английский и улучшить материальное положение учительского персонала. Совет своим постановлением от 29 декабря 1912 года определил выдать 20% надбавку к получаемым окладам всем учителям, за исключением начальных школ и начальника Назаретской семинарии, как имеющих достаточное материальное обеспечение. Такую же процентную надбавку Совет Общества назначил и всем учителям в Палестинских школах, чтобы предотвратить бегство учителей Палестинских школ в счастливую Сирию<sup>91</sup>.

К концу учебного 1913/1914 года закончены были труды Особого Совещания, образованного Советом Общества для рассмотрения программ учительских семинарий Общества и изменений в жизни учебных заведений. Особенности новых учебных правил и программ, в отличие от прежних, заключалось в следующем:

- курсы семинарий из трёхклассных переделаны в шестиклассные;
- вводилось преподавание теории русской словесности, обзора произведений русских писателей последнего времени, новых языков — французского и английского, по желанию учащихся, природоведения, физики и алгебры, усиливалось преподавание Закона Божия, русского языка, географии и истории;
- Рождественские и Пасхальные отпуска, непринятые в инославных школах и совершенно непонятные для туземцев, отменены, но зато увеличены летние отпуска, с 1 июня по 1 сентября. Такой отдых, выпадающий на знойные месяцы, освобождал учащихся от трудно переносимых на Востоке и малопродуктивных занятий в школе<sup>92</sup>.

Но начавшаяся война сначала с Германией, а затем и с Турцией помешала осуществиться этим планам. Школы Общества в Сирии и Палестины в первое полугодие нового учебного года не могли даже своевременно открыться из-за

---

<sup>89</sup> Отчет ИППО за 1912/13 год // Сообщения ИППО. 1914. Т. 25. С. 224.

<sup>90</sup> Там же.

<sup>91</sup> Там же. С. 225.

<sup>92</sup> Отчет ИППО с 1 января по 31 декабря 1914 года // Сообщения ИППО. 1916. Т. 27. С. 178–179.

тревожного времени в Турции. Турецкое правительство, отнявшее у европейцев предоставленные им льготы и преимущества в учебном деле, приказало закрыть школы, а инспекторский надзор и русские учителя и даже учительницы были объявлены военно-пленными и высланы в Дамаск. Отсюда учителя были отправлены в ссылку в Урфу, а учительницам было предоставлено право вернуться на родину. Попытки великой княгини Елизаветы Федоровны через Министерство Иностранных Дел облегчить участь служащих Палестинского Общества, находящихся в плену в Урфе и испытывающих тяжёлые лишения, не увенчались успехом.

Школы Общества в Сирии, принятые сначала войны под покровительство местного высшего духовенства, были вынуждены также закрыться, в виду того, что турецкое министерство народного просвещения потребовало полного подчинения этих школ его надзору<sup>93</sup>.

### **3.2. Принципы организации и система обучения в школах Палестинского Общества**

Учебные заведения Общества подразделялись на три категории. Это были, во первых, учительские семинарии с пансионом в Назарете и Бет-Джале (о них пойдет речь ниже), во-вторых, начальные школы, но с преподаванием русского языка, размещавшиеся в основном в городах и крупных селениях, и, наконец, деревенские школы с одним арабским учителем.

Палестинское общество не могло игнорировать традиции арабского Востока в системе просвещения и поэтому в практике своей школьной работы приняло две системы обучения – русскую и арабскую.

При русской системе обучения намечалась для разных классов определенная учебная программа, составленная на целый год, при усвоении которой ученик после сдачи зачёта переводился с младшего в старший класс<sup>94</sup>. При арабской системе обучения школьников обычно заставляли зазубривать наизусть определенную книгу, как правило Евангелие, и только количеством зазубренных страниц или разделов из книги и определялась успеваемость ученика. При этой системе обучения только способные или особо усердные ученики могли продвигаться вперед, а остальные по несколько лет сидели в одной группе.

---

<sup>93</sup> Там же. С. 180

<sup>94</sup> Учебные заведения Императорского Православного Палестинского общества, СПб., 1896.

Обучение в школах в большинстве случаев было раздельное.

Начальная школа Общества делилась на 4 класса. В младший, который имел значение подготовительного, принимались обычно дети от 3 до 6 лет. Это был своеобразный класс-приют или детский сад, куда принимались дети из самых бедных семей. За школьниками-малышами ухаживали под надзором учителя старшеклассники или братья и сестры, которые посещали данную школу. Однако вся тяжесть по воспитанию малых детей и ухода за ними ложилась на педагога. Это была исключительно хлопотливая и весьма трудная работа, особенно в школах, где имелся только один учитель<sup>95</sup>.

Согласно отчёту помощника инспектора Галлилейских школ А. Н. Малинина, учительнице младших классов надо было вымыть, причесать, накормить, посадить на рогожку и занять какой-нибудь игрой каждого ребенка. Среди малышей то и дело возникали ссоры и слышался плач; учительнице частенько приходилось выходить с тем или другим ребенком из класса и при этом не ослаблять наблюдения за другими группами школьников<sup>96</sup>. Только любовь к своему делу и педагогический такт помогали учителям преодолевать все трудности и выполнять свой долг.

В подготовительных группах специальных классных занятий не было. Однако и детей дошкольного возраста обучали кратким молитвам, знакомили их с начертаниями арабских букв, цифр и учили уметь считать. Эти упражнения чередовались с длительными перерывами, которые заполнялись играми под надзором учительницы. Помимо местных и русских игр, в практику в отдельных школах вводились и фребелевские приёмы обучения: объяснение картин, ознакомление с геометрическими формами, рисование, плетение, вольные движения. Но, по-видимому, фребелевские занятия мало соответствовали живому и подвижному темпераменту арабских детей, вызывая в них скуку<sup>97</sup>.

Для начальных школ учебной программой предусматривались следующие предметы: Закон Божий, арабский язык, русский язык, география, арифметика, чистописание, черчение, пение и ручной труд<sup>98</sup>.

---

<sup>95</sup> *Старокадомский М. А.* О культурно-просветительской деятельности Русского Палестинского Общества на Ближнем Востоке // Палестинский сборник. 1965. Вып. 13(76). С. 178.

<sup>96</sup> Сообщения ИППО. 1900. Т. 10. С. 91–93.

<sup>97</sup> Учебные заведения Императорского Православного Палестинского общества, СПб., 1896. С. 145, 217.

<sup>98</sup> Там же. Приложение

На уроках арабского языка много усилий затрачивалось на овладение техникой чтения и письма. В качестве книг для чтения использовались Евангелие и хрестоматии, содержащие отрывки из арабской истории и литературы; в старших группах изучали грамматику арабского языка<sup>99</sup>.

Преподаванием русского языка занимались лица, знавшие русский язык, или русские, владевшие арабским языком. Затруднение детям доставляли русская письменность, резко отличающаяся от арабской, и произношение некоторых звуков, не свойственных арабскому языку, и сам порядок чтения слева направо. Русские буквари и книги для чтения, употреблявшиеся в школах, также часто содержали названия предметов и описание картин жизни, не свойственных арабскому быту: сани, зима и т.п.

Несмотря на все трудности, многие дети успешно усваивали учебную программу, овладевали минимумом русских слов, необходимыми грамматическими сведениями и правилами правописания по русскому языку<sup>100</sup>.

Курс обучения в начальной школе был рассчитан на 4-5 лет, с учётом того, что в сельских местностях родители на время полевых работ нередко забирали детей из школы, а также и потому, что изучались два языка (русский и арабский), требовавшие много времени для успешного освоения<sup>101</sup>.

Средних школ при Палестинском Обществе не было, но для подготовки учительских кадров были открыты две учительские семинарии с пансионатами при них: мужская в 1886 году в Назарете и женская в 1890 году в селении Бейт-Джале (близ Вифлеема). Семинарии имели при себе образцовые школы, в которых проводились практические занятия будущими педагогами.

### **3.3. Учительские семинарии**

#### **3.3.1. Назаретская мужская семинария**

Ещё в 1884 году, после третьего своего посещения Святой Земли, В.Н. Хитрово поднял вопрос о создании в Назарете учительской семинарии с пансионом на 10-15 учащихся. По его замыслу семинария должна была выпускать ежегодно 6-7 учителей, лучшего из учеников предлагалось для продолжения обучения отправлять в Россию<sup>102</sup>. Первоначально Хитрово из-за сложностей с Иерусалимской Патриархией готов был

---

<sup>99</sup> Там же. С. 149.

<sup>100</sup> Там же. С. 73, 139.

<sup>101</sup> Там же. С. 95.

<sup>102</sup> Отчет ППО за 1885–1886 год. СПб., 1886. С. 143.

согласиться на промежуточный вариант – создание учительской семинарии ППО не в России и не в Палестине, а в Бейруте, но после прямых переговоров с Патриархом Никодимом было получено принципиальное согласие Патриарха на открытие семинарии в Назарете.

Во главе с самого начала планировалось поставить А. Г. Кезму, самого яркого и энергичного из арабских сотрудников В. Н. Хитрово. Для найма подходящего помещения и получения всего необходимого для открытия семинарии Кезма обратился со специальным воззванием к османским властям и богатым арабам Назарета. 13 июля 1885 года Патриарх Иерусалимский Никодим письмом на имя Председателя ППО великого князя Сергея Александровича официально уведомил, что даёт благословение на открытие семинарии<sup>103</sup>.

Торжественное открытие состоялось 3 сентября 1886 года в присутствии митрополита Назаретского Нифонта<sup>104</sup>. Семинария располагалась в двухэтажном доме, специально снимаемом у одного из городских нобилей. Первыми её преподавателями были Кезма и А. И. Якубович, ставший заместителем Кезмы по руководству семинарией. Наибольшая ответственность ложилась на плечи Кезмы: именно он, природный араб, получивший образование в России, призван был максимально способствовать преодолению языкового и культурного барьера между русскими учителями, с одной стороны, и их арабскими коллегами, а равно и учениками, с другой. Ученики первого набора сдавали вступительные экзамены по арабскому языку и математике. Было принято 12 учеников, половина из которых — в общежитие, на полный пансион.

28 сентября 1888 года Назарет посетил председатель Палестинского Общества великий князь Сергей Александрович с супругой, великой княгиней Елизаветой Федоровной, и братом, великим князем Павлом Александровичем.

Этот визит подробно освещается в воспоминаниях А. Г. Кезмы<sup>105</sup>. В семинарии, которая тогда состояла уже из двух классов (12 воспитанников в первом классе и 8 во втором) великих князей приветствовал на крыльце А. Г. Кезма, воспитанники с учителями во главе, выстроившись в две шеренги, встречали их в коридоре с пением молитвы Богородице Дево. Потом все проследовали в класс, где собраны были

---

<sup>103</sup> Отчет ППО за 1885–1886 год. С. 145–146. Тем же письмом Патриарх благословил открытие женского училища в Назарете (освящено и открыто 3 октября 1885 г.).

<sup>104</sup> 25-летие учительской Назаретской, имени В.Н. Хитрово, семинарии // Сообщения ИППО. 1911. Т. 22. Вып. 2. С. 296–304.

<sup>105</sup> АВП РИ. Ф.РИППО. Оп. 873/1. Д. 195. Л. 112–114.

воспитанники, слушали чтение детей (по-русски) и задавали им вопросы. После класса проследовали на второй этаж, где осматривали спальные комнаты, а затем вышли на террасу, служившую местом для детских игр, откуда любовались открывшимся видом город. Здесь Сергей Александрович вручил Кезме орден Св. Станислава 3-й степени. Арабскому служителю при семинарии был пожалован золотой перстень с дорогим камнем, воспитанникам – по 10 франков на конфеты. С согласия детей потом на эти деньги были заказаны серебряные крестики с надписью: «28 сентября 1888 г.», которые были розданы на память<sup>106</sup>. В целом, подтверждает заведовавшая тогда учебными заведениями в Палестине графиня О. Е. Путятина, «школа А. Г. Кезмы очень понравилась и нашим Царственным Гостям и секретарю ППО М. П. Степанову»<sup>107</sup>. Великий князь одобрил предложение А. Г. Кезмы о создании при семинарии образцовой начальной школы для мальчиков. Первый «образцовый» выпуск этой школы, 45 учеников, состоялся в сентябре 1890 года.

Первый выпуск семинарии состоялся в июне 1890 года. Окончили курс обучения только 4 человека, две трети учащихся отсеялись. К тому времени (1890 г.) в семинарию было принято ещё 43 ученика, причем половина вновь принятых семинаристов были выпускниками сельских школ ИППО, то есть система воспроизведения кадров начала работать<sup>108</sup>.

За первые 20 лет существования (1886–1906) в Назаретскую учительскую семинарию (с 1903 г. она носила имя своего основателя В.Н. Хитрово) было принято 170 учеников, закончили её 120. И только 58 из них были назначены учителями в школы ИППО в Палестине и Сирии.

Учебная сетка часов предполагала преимущественное изучение Закона Божия (7 часов в неделю на первом курсе и 4 часа на втором), русского языка (6 часов на первом и 5 на втором), арабского языка (по 5 часов на обоих курсах), истории (4 часа на первом и 3 на втором), географии (ровно столько же), арифметики (4 часа на первом и 2 на втором)<sup>109</sup>.

Годовой бюджет семинарии составлял 13.355 франков (около 5 тысяч рублей), притом, что годовые бюджеты начальных школ составляли в Рама 1.132 франка, в Муджедиле

---

<sup>106</sup> Там же. Л. 113 об.

<sup>107</sup> Письмо графини О. Е. Путятиной члену Совета Православного Палестинского Общества В. Н. Хитрово. Яффа, 6 октября 1888 г. Подлинник // АВП РИ. Ф. РИППО. Оп. 873/1. Д. 292. Л. 184.

<sup>108</sup> *Омар Махамид*. Россия – Палестина. С. 43.

<sup>109</sup> Отчет ППО за 1888-1890 г. СПб., 1891. С. 75.

582 франка. Несколько цифр для сравнения: германская школа Шнеллере получила в качестве пожертвований в 1885 году 550 тысяч франков, в 1901 году – ещё 700 тысяч марок<sup>110</sup>. Не хуже финансировались французские и британские школы. Очевидно, русской семинарии трудно было тягаться с подобными финансово обеспеченными учреждениями. Уже в начале 1890-х годов руководитель семинарии А.Г. Кезма в своих отчетах и частных письмах неоднократно говорил о необходимости увеличения бюджета семинарии, в том числе о строительстве собственного здания и о приобретении участка для сельскохозяйственной практики учащихся. Финансирование семинарии постепенно улучшалось, к 1912 году бюджет её составлял более 29 тысяч рублей (в 6 раз больше, чем при открытии). В том числе зарплата преподавателей составляла в сумме 41.800 франков (Кезма, как начальник заведения получал 6 тысяч франков, штатный преподаватель — 3 тысячи франков)<sup>111</sup>.

С 1894 года курс обучения в семинарии был увеличен до 6 лет. К изучаемым предметам добавили, кроме арабского, русского и греческого языков, также английский и турецкий. Педагогический коллектив состоял в это время из 5 русских и 4 арабских преподавателей. В подчинении семинарии находилась начальная школа (так называемая «образцовая»), в которой студенты старшего курса проходили педагогическую практику. В 1904 году, по завершении строительства Назаретского подворья ИППО (носившего после гибели великого князя Сергея Александровича его имя), учителям и учащимся семинарии было предоставлено несколько помещений для улучшения бытовых условий<sup>112</sup>.

В законе от 5 июля 1912 года о бюджетном финансировании учебных ИППО в Сирии о Назаретской и Бет-Джальской семинариях было сказано особо: «Отпустить из средств государственного казначейства в 1912 г. Палестинскому Обществу на постройку здания для Назаретской и переустройство здания для Бет-Джальской учительских семинарий пятьдесят тысяч рублей»<sup>113</sup>.

---

<sup>110</sup> Лисовой Н.Н. Русское духовное и политическое присутствие в Святой Земле и на Ближнем Востоке в XIX–начале XX в. М., 2006. С. 203.

<sup>111</sup> Нехуштай Ш. Ш. Русская деятельность в Палестине. С. 100 (со ссылкой на архив живущего в Хайфе С. Рывдана, внука А. Г. Кезмы).

<sup>112</sup> Лисовой Н. Н. Русское духовное и политическое присутствие в Святой Земле и на Ближнем Востоке в XIX–начале XX в. М., 2006. С. 203.

<sup>113</sup> Россия в Святой Земле: Документы и материалы. Т. 1 С. 381–382.

В 1913 году в Назарете состоялся съезд учителей палестинских школ ИППО, на котором был принят новый учебный план учительской семинарии, о нём говорилось ниже. В 1914 году он получил высочайшее одобрение, но, к сожалению, уже не мог быть проведен в жизнь. Последний выпуск не состоялся в связи с началом Первой мировой войны. В августе 1914 года семинария, как и все русские учреждения в Святой Земле, была закрыта турецкими властями. Русские преподаватели частично успели выехать в Россию, другие были интернированы в Дамаске в специальном лагере и вернулись лишь много времени спустя.

### **3.3.2. Бет-Джалльская женская семинария**

По типу Назаретской мужской семинарии строила свою деятельность женская Бет-Джалльская учительская семинария. Она имела даже известное преимущество перед Назаретской: в её распоряжении был собственный, на земле ИППО специально построенный учебный центр.

Выше говорилось о школе, созданной Е. Ф. Бодровой и переведенной архимандритом Антонином в Бет-Джолу. На содержание школы архимандрит получал с 1866 года деньги от императрицы Марии Александровны, заботившейся о нуждах Русской Палестины до самой своей кончины в 1880 году. С её смертью финансовое положение школы стало неустойчивым. В 1886 году Антонин принимает решение передать школу, вместе с участком, на котором она была расположена, в ведение Палестинского Общества. 10 ноября 1886 года школа была вновь открыта. Первоначально ППО лишь перечисляло прежнему владельцу деньги на содержание школы, оставляя за ним общий надзор и над школой, и над ремонтом здания. Решение о преобразовании школы в Бет-Джалле в женскую учительскую семинарию зрело постепенно<sup>114</sup>.

Открытая 1 октября 1890 года, семинария представляла собой сложный комплекс, включавший, помимо учебных классов, общежитие, домовую церковь, хозяйственные службы. Рядом, на средства Ольги Евфимьевны Путятиной, была построена поликлиника, как тогда говорили, «амбулаторная», обслуживавшая бесплатно не только учителей и учащихся семинарии, но и всех местных жителей. Но сначала ею на собственные средства была построена амбулаторная в Назарете. Таким образом, обе

---

<sup>114</sup> Там же. С. 720.



русские учительские семинарии в Палестине были обеспечены надежным медицинским обслуживанием<sup>115</sup>.

Первый набор насчитывал всего 5 девочек, но уже в 1895 году в семинарию приняли 31 ученицу. Учебный план был схож с учебным планом Назаретской семинарии и только ремеслу (в данном случае домашнему рукоделию) уделялось значительно больше внимания. Курс обучения составлял 8 лет (4 двухгодичных курса), языком преподавания был арабский. Бюджет семинарии на 1892 год составлял 16.850 франков (напомним, что бюджет Назаретской семинарии в год открытия составлял 13.355 франков). Правда, заведующая получала по штату 3 тысячи франков в год (при 6 тысячах франков у Кезмы). Русские учительницы получали по 1.800 франков, не считая надбавки за стаж; арабская учительница получала 720 франков. Двадцать лет спустя, в 1912 году, бюджет Бет-Джалльской семинарии возрос до 74,5 тысяч франков (около 27.600 рублей), в том числе заведующая получала теперь 5 тысяч франков, учительница в среднем — 2 тысячи франков в год. Некоторые лица из руководства ИППО высказывались даже критически по поводу высокого уровня расходов семинарии по сравнению с Назаретской<sup>116</sup>.

Ежегодно в семинарию принимали 30–40 учениц, но число выпускниц, кончавших курс и назначавшихся затем на работу в русские школы Сирии и Палестины, было значительно меньше, чем в Назаретской мужской семинарии. Это объяснялось двумя причинами.

Во-первых, контингент учащихся составляли преимущественно дети бедных арабских семей из сельских районов, не приученные не только к усидчивому школьному учению, но и к элементарным нормам дисциплины и гигиены. Наблюдались и сезонные колебания числа учащихся, связанных с домашними и сельскохозяйственными работами. Социальными условиями объяснялось также раннее прекращение образования в большинстве неимущих семей, нуждавшихся в рабочих руках. Другой причиной отсева учащихся было традиционное положение девочки в арабской семье. Женщина, согласно местному, даже современному, менталитету, должна находится дома. Примечательно в этом отношении наблюдение израильского историка Ш. Нехуштая: из девушек, окончивших полный курс учительской семинарии в Бет-Джале

---

<sup>115</sup> Лисовой Н.Н. Русское духовное и политическое присутствие в Святой Земле и на Ближнем Востоке в XIX–начале XX в. М. 2006. С. 204.

<sup>116</sup> Дмитриевский А. А. Бет-Джалльская женская семинария и посещение её Блаженнейшим Патриархом Иерусалимским Дамианом // Сообщения ИППО. 1911. Т. 22. Вып. 1. С. 65–73.

и ставших учительницами в различных районах Сирии и Палестины, практически ни одна не вышла замуж<sup>117</sup>.

Содержательная сторона преподавания в русских школах неоднозначно оценивалась исследователями. Создаваемые с сознательной целью поддержки православия и противостояния инославной пропаганде, школы ИППО должны были естественно обращать сугубое внимание на религиозное воспитание учащихся. Вместе с тем, в отличие от западных школ, школы Палестинского Общества неизменно уделяли большое внимание изучению арабского языка и арабской культуры. Несколько поколений арабской интеллигенции Сирии, Ливана, Палестины прошли через русскую школу и сохранили о ней самые благодарные воспоминания<sup>118</sup>. Выдающийся российский арабист, академик И. Ю. Крачковский, хорошо знавший школы Палестинского Общества ещё по ливанской командировке 1908–1909 гг., так напишет о них позже, в своей книге «Над арабскими рукописями»: «Велико было значение этих маленьких, часто бедно обставленных школ. Через учительские семинарии Палестинского Общества проникали сюда вынесенные из России великие заветы Пирогова и Ушинского с их высокими идеалами. По своим педагогическим установкам русские школы в Палестине и Сирии часто оказывались выше богато оборудованных учреждений западноевропейских и американских миссий. Знание русского языка редко находило себе практическое применение в дальнейшей деятельности питомцев, но прикосновение к русской литературе оставляло неизгладимый след на всю жизнь. Сила книги обнаруживалась здесь во всей своей мощи. И недаром так много современных писателей старшего поколения, не только переводчиков с русского, но и творцов, сказавших своё слово для всего арабского мира, вышло из школ Палестинского Общества»<sup>119</sup>.

### 3.4. Проблемы школьного дела

На протяжении последних двух десятилетий XIX века русские школы в Святой Земле функционировали на положении «подснежников»: ни Патриархи Иерусалимские, ни турецкие власти не признавали их законного существования; молча терпели, но не оформляли юридически. В 1899 году на просьбу благословить женское городское

---

<sup>117</sup> Лисовой Н. Н. Русское духовное и политическое присутствие в Святой Земле и на Ближнем Востоке в XIX–начале XX в. М. 2006. С. 205.

<sup>118</sup> Омар Махамид. Россия – Палестина. Диалог на рубеже XIX – XX веков. СПб., 2002. С. 49–108.

<sup>119</sup> Крачковский И. Ю. Над арабскими рукописями. М. 1975. С. 221.

училище на Русском подворье в Иерусалиме, Патриарх Дамиан ответил, хотя и примирительно, но весьма оригинально: «А пусть себе работает. Сделаем так: школа существует сама по себе, а Патриарх сам по себе; ни он её знать не хочет, ни она его не знает»<sup>120</sup>. В течение 1890-х гг. ИППО и русские дипломаты неоднократно возвращались к этому вопросу. Лишь в начале XX века объединенными усилиями В.Н. Хитрово, посла в Константинополе И.А. Зиновьева и консула в Дамаске А.П. Беляева удалось «дожать» Высокую Порту. 1 мая 1902 специальным фирманом султана Абдуль-Хамида II 84 школы ИППО в Сирии и Палестине получили легальный статус русских учреждений, и как таковые были уравнены в правах с аналогичными заведениями других иностранных держав в регионе.

Другой важнейшей проблемой были преподавательские кадры. В отличие от западных конфессий, которые активно использовали в своих школах сотни монахов и монахинь многочисленных орденов, приглашаемых с этой целью в Палестину, Палестинское Общество делало ставку на светских преподавателей с подготовкой, отвечающей современным требованиям. Учителя из России ехали в далекую Палестину не слишком охотно. Это были, как правило, выпускники и выпускницы учительских институтов и гимназий, не успевшие приобрести какого-либо педагогического опыта, не готовые к жизни и деятельности в специфических условиях арабского Востока. Результатом были текучка кадров, частая смена преподавателей и заведующих в учебных заведениях. Между тем, условия оплаты труда (1.800–2.000 франков в год, т.е. 670–740 рублей), а также возлагавшаяся на ИППО гарантия пенсионного обеспечения серьёзно обременяли бюджет Общества. Приглашаемые на работу арабские преподаватели (преимущественно выпускники учительских семинарий в Назарете и Бет-Джале) получали существенно меньше, но зато и качество преподавания оставляло желать лучшего. Да и этих выпускников не хватало, если учесть, что лучшие из них, направлявшиеся за счет ИППО для продолжения образования в Россию, чаще всего не возвращались на родину, а многие другие, получив в русских школах начальное образование, уходили продолжать его к католикам и протестантам, увеличивая и без того значительный поток будущих эмигрантов. Последний фактор нередко служил существенным (и трудно оспоримым) аргументом в полемике русских публицистов

---

<sup>120</sup> *Аничков Н. М.* Алексей Петрович Беляев. Некролог // Сообщения ИППО. 1906. Т.17. Вып. 4. С. 635–636.

против школьной политики Общества, находившей поддержку в правительстве России<sup>121</sup>.

Установка на изучение русского языка, обусловленная престижными и идейными соображениями руководства Общества, не всегда встречала понимание со стороны учащихся и их родителей, считавших более практичным изучение английского или французского. Но знание русского было необходимым условием для тех, кто хотел продолжать образование в учительских семинариях Назарета или Бет-Джалы, или для тех, кто намеревался завершить его в России. Очевидно, нужен был более гибкий подход, с варьированием школ или классов с русским и без него. Такие попытки делались (некоторые сирийские школы включали в порядке эксперимента преподавание французского), проблема в целом оставалась одной из наиболее напряженных в 1900–1910-х гг. Как указывает Ш. Ш. Нехуштай, «борьба за место русского языка была частью более широкой борьбы между представителями Общества во главе с его вице-председателем Н.М. Аничковым и секретарем А.А. Дмитриевским, видевшими в ИППО средство духовной и религиозной помощи <православному> арабскому населению, и представителями власти и царского двора, считавших школы, которые должны были работать в духе времени, орудием политического проникновения и усиления русского влияния»<sup>122</sup>. С 1914 года в соответствии с методическими указаниями Назаретского учительского съезда 1913 года, получившими одобрение императора Николая II, планировалось ввести в обучение по выбору английский или французский языки.

Расширение сети русских учебных учреждений требовало и работы над совершенствованием учебников и учебных пособий. А. Г. Кезма, ещё в период работы в Бейрутской школе в 1883–1885 гг., начал работать над переводом учебника Закона Божия с русского на арабский язык. За несколько лет Кезма, ставший с 1886 года начальником Назаретской семинарии, успел перевести и издать несколько книг для русских школ ИППО. В целом преподавателями русских школ подготовлено множество учебных книг: арабская хрестоматия для начальных школ Мадариджу аль-Кыраа, учебник географии Константина Каназе (также преподавателя Назаретской семинарии), учебник по педагогике «Зерцало учителей» (1898), «Ожерелье воспитания мальчиков» (наставления об отношениях детей и родителей). Обе последние книги

---

<sup>121</sup> Лисовой Н. Н. Русское духовное и политическое присутствие в Святой Земле и на Ближнем Востоке в XIX–начале XX в. М. 2006. С. 199.

<sup>122</sup> Нехуштай Ш. Ш. Русская деятельность в Палестине в конце Османского периода. Хайфа, 1984. С. 88.

принадлежали перу Халилия Байдаса (1875–1949), выпускника той же, Назаретской, семинарии, известного переводчика, автора арабского перевода «Капитанской дочки» А. С. Пушкина<sup>123</sup>. К началу XX века в школах ИППО проблема учебников на арабском языке была практически решена.

Проблема была и в финансовом положении школ Палестинского Общества. Обучение во всех учебных заведениях ИППО было бесплатным. Общество брало на себя также расходы на учебники, тетради, чернила и полный пансион (питание и проживание) для учившихся в семинариях. Это вело к неуклонному росту школьного бюджета ИППО, а, соответственно, к снижению сумм, выделявшихся для помощи греческому Иерусалимскому Патриархату. Фактором экономии объяснялось и введение совместного обучения мальчиков и девочек – вещи, совершенно нетерпимой для традиционного арабского уклада. Каждый учащийся, по подсчетам Хитрово, обходился Обществу в 23 руб. 21 коп.<sup>124</sup>. Если учесть, что в школах ИППО, обучалось 10.741 детей (см. таблицу № 1), можно представить себе масштаб школьного бюджета Общества (более 240 тыс. руб.). Естественно, Общество с большим напряжением выдерживало подобный бюджет. В период между 1905 и 1914 гг. активно ставится вопрос о государственном финансировании школьного дела на Востоке<sup>125</sup>.

## **Глава 4. Финансовое положение школ Палестинского Общества**

### **4.1. Финансовое положение школ в период с 1882 года по 1905 год**

«Самую существенную, самую необходимую потребность для местного населения составляют народные школы, — писал В.Н. Хитрово архимандриту Антонину в канун открытия ППО, в мае 1882 г. — Школы эти стоят замечательно дешево в Святой Земле. Ежегодный расход на подобную школу для 100 детей не обойдется дороже 500 (кредитных) рублей. Местностей с православным населением насчитывается в Палестине до 60, в том числе 20 — с православным населением менее 100 человек и лишь 7 — с населением более 1000 человек»<sup>126</sup>.

---

<sup>123</sup> *Омар Махамид*. Россия – Палестина. Диалог на рубеже XIX – XX веков. СПб., 2002. С. 49–65.

<sup>124</sup> Общее собрание ИППО 8 апреля 1901 г. // Сообщения ИППО. 1901. Т. 12. Вып. 1. С. 12.

<sup>125</sup> *Лисовой Н. Н.* Русское духовное и политическое присутствие в Святой Земле и на Ближнем Востоке в XIX–начале XX в. М. 2006. С. 194–206.

<sup>126</sup> АВР РИ. Ф. РИППО. Оп. 873/1. Д. 1. Л. 76 об. Подробнее о статистике: Список населенных мест Святой Земли, где имеются православные // Сообщения ИППО. 1891. Т. 2. С. 12–15.

Уже вскоре Василий Николаевич сможет на практике убедиться, как сильно он ошибался в оценке затратности просветительной работы на Востоке. В отчетном докладе ИППО за 1901 год Хитрово говорит: «Нам требуется 300 школ со штатом 1.000 учителей. Кроме того, два средних учебных заведений на 300 человек. Для этого нужно 430 тысяч рублей, мы же расходуем теперь всего 133 тысячи, то есть меньше трети»<sup>127</sup>.

Когда через десять лет встанет вопрос о бюджетном финансировании школ ИППО, то суммы будут уже исчисляться в 150-160 тысяч золотых, а не кредитных рублей<sup>128</sup>.

Но до 1892 года всё, что было сделано в Палестине и для паломников и для школ, было совершено на одни лишь частные пожертвования, и Государственное Казначейство в этих расходах не участвовало ни одной копейкой.

В 1893 году число русских паломников достигало 2.500 человек, и для такого числа у Общества уже не имелось помещений. Более 2.000 православных детей, за неимением мест в наших школах, воспитывались в инославных школах. Оказываемая 4.500 больным медицинская помощь далеко не соответствовала количеству православных, нуждающихся в ней. Для полного развития деятельности Общества как паломнической, так и учебной необходимо было увеличить помещения для паломников, больницы и амбулатории для больных, и развить школьное дело. Но на предполагаемые расширения и улучшения у Общества не было необходимых средств. В виду этого оно возбудило ходатайство в 1893 году о выдаче ему пособия из Государственного Казначейства в размере 600.000 рублей, предоставляя в обеспечение долга его наличное имущество, которое тогда оценивалось в два миллиона рублей. Но это ходатайство не было удовлетворено. Министр Финансов С.Ю. Витте отказал, ссылаясь на истощение государственных средств<sup>129</sup>.

Православному Палестинскому Обществу пришлось удовлетвориться кое-какими улучшениями на собственные средства. Но в 1895 году обратилась за помощью к Палестинскому Обществу Антиохийская церковь в лице патриарха Спиридония и предложила принять в его ведение несколько школ, число которых потом быстро возросло до 78 школ. Поэтому Общество, вынужденное изыскивать необходимые

---

<sup>127</sup> Хитрово В. И. К животворящему Гробу Господню: Рассказ старого паломника. М. 2003. С. 26–28.

<sup>128</sup> Закон об отпуске из Государственного казначейства средств в пособие Императорскому Православному Палестинскому обществу на содержание русских учебных заведений в Сирии // Полное собрание законов Российской Империи. Собрание третье. Т. 32. 1912. Пг., 1915. С. 1117.

<sup>129</sup> Никонова А. Бюджеты Министерств Иностранных Дел в западной Европе и в России на благотворительные и учебно-воспитательные заведения в Палестине и Сирии // Сообщения ИППО. 1911. Т. 22. С. 228–248.

средства на удовлетворение всех своих многочисленных нужд, вновь обратилось к Правительству с просьбою принять на себя часть его обязательств, которые легли на него непосильным и даже несправедливым бременем. Уже в 1900 г. на просьбу о расширении школьной деятельности в Сирии великий князь Сергей Александрович поставил резолюцию: «Согласен на открытие школ в Сирии, но лишь бы они не были в ущерб приютов для паломников в Иерусалиме»<sup>130</sup>.

С января 1900 года Православное Палестинское Общество стало получать из казны, по смете Святейшего Синода, 30.000 рублей, которые однако пошли на содержание русской Духовной Миссии в Иерусалиме в размере 26.700 рублей и на почтовые расходы Общества.

Общество попыталось ещё раз попросить беспроцентную ссуду из Государственного Казначейства с погашением её в течение 20 лет за счет правительственной субсидии.

Министр Финансов С. Ю. Витте, выражая полное сочувствие к деятельности Палестинского Общества, не нашел возможным удовлетворить его ходатайство, так как отпуск из Государственного Казначейства столь крупной суммы был сопряжен с крайними затруднениями. Но, отклоняя казенную ссуду министр финансов в то же время указал Обществу, что в распоряжении наших правительственных ведомств имеются свободные капиталы, происхождение которых делает их наиболее подходящими для выдачи ссуд, подобных той, в которой нуждается Императорское Православное Палестинское Общество. Капиталы эти происходят от бессарабских имений, пожертвованных в разное время в пользу Гроба Господня и Святых Мест на Востоке. Доходы с этих имений и капиталов идут в пользу самих Святых Мест и монастырей, на образование состоящего в ведении Министерства Иностранных дел особого запасного капитала, а затем отчисляются в распоряжение Министерства Внутренних Дел, Народного Просвещения и Святейшего Синода<sup>131</sup>.

Православное Палестинское Общество обратилось в Министерство Иностранных Дел для получения необходимой ссуды. Министр граф Ламздорф в сентябре 1901 года, указав, что «просветительная деятельность Императорского Православного Палестинского Общества служила всегда предметом исключительного внимания

---

<sup>130</sup> Дмитриевский А. А. Н. М. Аничков (некролог). Пг., 1917. С. 70.)

<sup>131</sup> Никонова А. Бюджеты Министерств Иностранных Дел в западной Европе и в России на благотворительные и учебно-воспитательные заведения в Палестине и Сирии // Сообщения ИШПО. 1911. Т. 22. С. 228-248.

Правительства», выразил полную готовность удовлетворить ходатайство. В 1901 году Общество получило ссуду в размере 500.000 рублей, с условием погашения таковой ежегодными взносами из Государственного Казначейства в размере 30.000 рублей.

Таким образом, после почти десятилетних хлопот, Палестинскому Обществу удалось, наконец, произвести все необходимые улучшения, как в паломническом деле, так и в школьном. Общество немедленно приступило к постройке в Иерусалиме Николаевского подворья, к переустройству больницы, к постройке в Назарете подворья, женской школы и амбулатории<sup>132</sup>.

Но беспроцентная ссуда в 5 тысяч рублей, истраченная на неотложные постройки в Иерусалиме и Назарете, мало облегчила тяжелое материальное положение Общества. Палестинское Общество содержало в Палестине и Сирии несколько церквей, 8 странноприимных домов, которые давали возможность приютить до 8.000 русских паломников и паломниц, одну больницу, 6 амбулаторий, в которых ежегодно оказывалась медицинская помощь туземному населению приблизительно в 105 тысячах случаях, 2 учительские семинарии и 100 городских и сельских школ, из которых 78 находились в Сирии, в 50 городах и селениях. Так как бюджет Общества уже в течение нескольких лет слабо пополнялся добровольными пожертвованиями, а содержание 119 вышеуказанных учреждений обходилось Палестинскому Обществу свыше 300.000 рублей в год, то пришлось вновь заботиться об изыскании средств для поддержания учреждений, бюджет которых всё возрастал из года в год, в зависимости от деятельности западно-европейских миссионерских общин и от увеличения числа русских паломников<sup>133</sup>. При этом ежегодный бюджет школ составлял более 90.000 рублей<sup>134</sup>. Дело такого масштаба было уже непосильно одному ИППО. Это хорошо понимал вице-председатель Общества Н. М. Аничков и постоянно ставил перед Великой княгиней Елизаветой Федоровной вопрос о судьбе школ. Причем не исключал и возможности их закрытия, хотя, по словам русского посла в Константинополе И.А. Зиновьева, «закрытие 82 школ не преминуло бы нанести тяжкий удар обаянию России на всем Востоке»<sup>135</sup>.

---

<sup>132</sup> Там же.

<sup>133</sup> Там же.

<sup>134</sup> *Дмитриевский А. А.* Н.М.Аничков (Некролог). Пг., 1917. С. 70.

<sup>135</sup> Там же. С. 71



## **4.2. Вопрос о государственном финансирование школьного дела в период с 1905 года по 1914 года:**

Та часть доходов с бессарабских имений, которая предназначалась на нужды самих имений, то есть на церкви, школы и больницы, распределялась, как говорилось выше, между тремя ведомствами: Святейшим Синодом и Министерствами Народного Просвещения и Внутренних Дел. Суммы эти, пополняемые ежегодными поступлениями с имений, представляли значительный капитал, из которого Духовное Ведомство и Министерство Народного Просвещения выдавали иерархам восточных Церквей более или менее значительные субсидии на поддержание православия среди христианского населения Палестины и Сирии, то есть на ту же цель, какую преследовало Императорское Православное Общество. Именно из этих сумм Совет Палестинского Общества и просил выдать ему, хотя бы временное, пособие в размере по 25.000 рублей ежегодно от каждого ведомства. Все три Министерства отнеслись вполне сочувственно к ходатайству ИППО, и в июне 1905 года Общество получило пособие в размере 25.000 рублей в год от каждого ведомства, сроком на 4 года. В 1908 году субсидия эта была продлена ещё на 4 года<sup>136</sup>.

В 1905 году с помощью получения субсидии от 3-х министерств в размере 75 тыс. рублей, по словам Н. М. Аничкова, «удалось соединенными силами и под сильным руководством Великой Княгини устранить отчасти то затруднительное положение, которое угрожало Обществу закрытием нескольких его учреждений в Палестине и Сирии»<sup>137</sup>.

С 1902 года, согласно своему обещанию, Общество начало вносить в Министерство Иностранных Дел 30.000 рублей ежегодно в уплату долга и вносило их в течение двух лет. Но в 1904 году вербный и кружечный сборы уменьшились, приблизительно, на 30%. Это поставило Императорское Православное Палестинское Общество в крайне затруднительное материальное положение. Покрывать все необходимые расходы при таком уменьшении средств было не только трудно, но и невозможно. Сократить же расходы можно было лишь закрытием или уничтожением некоторых учреждений Общества, например – школ в Сирии. Но такая чрезвычайная мера была весьма нежелательна, потому что она ослабила бы благотворное влияние Императорского

---

<sup>136</sup> Никонова А. Бюджеты Министерств Иностранных Дел в западной Европе и в России на благотворительные и учебно-воспитательные заведения в Палестине и Сирии // Сообщения ИППО. 1911. Т. 22. С. 228–248.

<sup>137</sup> Письмо Н. М. Аничкова М. П. Степанову от 23 июня 1905 г. // АВП РИ. Ф. 337/2. Оп. 13. Д. 2. Л. 181.

Православного Палестинского Общества на православное население Сирии, подорвала бы значение деятельности русского Палестинского Общества среди инославных миссионерских обществ и иноверных местных жителей и совершенно умалила бы достоинство России в глазах туземного мусульманского населения. Поэтому Общество, надеясь, что сокращение пожертвований есть явление случайное и временное, вызванное лишь исключительными обстоятельствами, обратилось к Министру Иностранных Дел с просьбой оказать помощь – приостановить временно, в течение периода войны, ежегодные платежи по 30.000 рублей в погашение указанного займа. Война окончилась, но надежды Общества на лучшее будущее не оправдались. Приток частных пожертвований и членских взносов ещё боле понизился вследствие тех потрясений которое переживало Государство. Все попытки Общества усилить приток частных пожертвований на продолжение и развитие своего дела не завершается успехом и вынуждают Общество ходатайствовать уже перед Государем Императором об отсрочке сначала на один 1906 год, потом на два года, а затем ещё на три года по 1911 год, уплаты в погашение долга по 30.000 рублей, на что каждый раз и получало Высочайшее соизволение<sup>138</sup>.

Неопределенное и неустойчивое состояние денежных средств Императорского Палестинского Общества, зависящее от случайных пожертвований и временного пособия, лишали его возможности одновременно производить все необходимые улучшения в устройстве быта русских паломников в Святой Земле и совершенствовать и развивать школьное дело в Сирии, чего требовало местное население и наши сирийские консулы. В виду этого Палестинское Общество решает ликвидировать часть своей деятельности и ограничиться лишь одною Палестиной, согласно своему наименованию и уставу, и пожертвовать своими сирийскими учреждениями, тем более, что и вступление Общества в Сирию состоялось лишь с условием, чтобы школьное дело не было в ущерб паломническому<sup>139</sup>.

На закрытие школ в Сирии настаивал вице-президент Общества Н.М. Аничков: «Материальное положение Общества очень трудное. Это происходит от отсутствия всяких пожертвований, крайнего уменьшения доходов, причем невозможно поддерживать долее все учреждения Общества и необходимо сделать серьезное

---

<sup>138</sup> Никонова А. Бюджеты Министерств Иностранных Дел в западной Европе и в России на благотворительные и учебно-воспитательные заведения в Палестине и Сирии // Сообщения ИШПО. 1911. Т. 22. С. 245–246.

<sup>139</sup> Там же. С. 247.

сокращение в школьной деятельности, о чем я докладывал Совету, а раньше Ее Императорскому Высочеству; только Великая Княгиня одна изволила согласиться со мною, все же члены Совета, руководясь сметой на нынешний год, были противоположного мнения. Мне кажется, что теперь мой доклад более чем оправдался, но, может быть, другой вице-председатель изыщет средства к осуществлению предположений Совета, я же не вижу возможности этого сделать и должен с грустью уничтожать то, над чем, по желанию Василия Николаевича Хитрово, трудился и чем семнадцать лет руководил. В 1898 г. была сделана крупная ошибка распространением школьной деятельности на Сирию; это окончательно подорвало Средства Общества, а теперь приходится за это расплачиваться»<sup>140</sup>.

Из письма Н. М. Аничкова М. П. Степанову от 2 октября 1908 года: «Сегодня в 10 часов утра я был в Сергиевском дворце с докладом по Палестинским делам и представил Великой Княгине ту самую ведомость о наших суммах и долгах, которая недавно была препровождена Вам... Не буду излагать Вам подробности моего доклада, скажу только — Великая Княгиня изволила признать лучшим иметь Обществу меньший район его деятельности, но обеспечить средствами, чем распространять его деятельность на разные страны Турции и подрывать тесную задачу действий в Палестине»<sup>141</sup>.

Но так как учебно-просветительская деятельность Палестинского Общества наиболее всего обращала на себя внимание Правительства, то было решено довести это до сведения Министерства Иностранных Дел. Аничков составляет доклад для МИДа (от 30 ноября 1908 г.), в котором откровенно излагает историю сирийских школ, их современное состояние, указывает настоятельную необходимость закрыть их в ближайшее время... и здесь же разъясняет важность «русских школ» для Сирии<sup>142</sup>. Доклад Аничкова в свою очередь направляется государю. Составление сметы на 1909 год зависит теперь от воли императора, но государь медлит.

Вскоре следует удивительно проникновенное письмо Елизаветы Федоровны государю. Как всегда, деликатно она выносит на суд императора судьбу сирийских школ, как имеющих общецерковное и государственное значение: «Прости меня, пожалуйста, что

---

<sup>140</sup> Письмо Н. М. Аничкова М. П. Степанову от 18 сентября 1908 г. // АВП РИ. Ф. 337/2. Оп. 13. Д. 2. Л. 429–430).

<sup>141</sup> Письмо Н. М. Аничкова М. П. Степанову от 2 октября 1908 г. // АВП РИ. Ф. 337/2. Оп. 13. Д. 2. Л. 426–426 об.

<sup>142</sup> Отношение Совета Общества г. Министру Иностранных Дел от 30 ноября 1908 г. за № 1503. частично было опубликовано: Дмитриевский А. А. Н. М. Аничков (некролог). Пг. 1917. С. 67–72.)

беспокою тебя своими письмами, но это очень важное дело, которое, возможно, будет доставлено тебе в один из ближайших дней в докладе Палестинского Общества. Наша главная цель – Палестина и забота о паломниках. Невольно нам пришлось прийти на помощь делу педагогического образования православных в Сирии, что помешало нашим прямым обязанностям. Ввиду того, что ты пожаловал к настоящему времени Антиохийскому Патриарху ежегодную субсидию, и весьма значительную, мы обрели большую свободу и можем вновь направить нашу деятельность на ее главные задачи. Покинув Сирию, мы можем оставить там полностью все наше школьное оборудование на попечение православных общин – это будет прекрасный подарок после христианской деятельности. В прошлом году я протестовала, так как продолжала надеяться, что наши денежные дела устроятся, увы! Не повезло – и теперь есть прекрасная и естественная возможность таким образом передать наши школы. Тогда мы будем усердно трудиться для наших паломников. У меня здесь был мой секретарь Дмитриевский, и его доклад был столь ясным – не желаешь ли ты его принять, так как Аничков сейчас болен? Я знаю, в какой мере ты интересуешься Палестинским Обществом, и Сергей говорил, что нужно всегда ставить на первое место <заботу> о паломниках, и чтобы школы не являлись препятствием, если не будет хватать средств»<sup>143</sup>.

Государь не сразу ответил великой княгине. Только в феврале 1909 г. последовала его резолюция: «Желаю обществу нравственного преуспевания и улучшения его финансового положения»<sup>144</sup>. Пришлось составлять смету на 1909 г. по-прежнему, с учетом финансирования сирийских школ.

А Министерство Иностранных Дел, в лице своего представителя при оттоманской империи, отозвалось с большою похвалою о деятельности Общества в Сирии и Палестине и выразило опасение, что закрытие школ может ослабить культурные и торговые связи России с Сирией. Конечно, отречение России от покровительства православному сирийскому народу было бы очень выгодно и для католических конгрегаций и англиканских миссионеров. Слабая Антиохийская церковь, с плохо образованным духовенством, была не в состоянии бороться против богатой инославной пропаганды.

---

<sup>143</sup> Письмо великой княгини Елизаветы Федоровны императору Николаю II (без даты)// ГАРФ. Ф. 601. Оп. 1. Д. 1254а. Л. 21-23 об.

<sup>144</sup> *Дмитриевский А.А.* Н.М. Аничков (некролог). Пг., 1917. С. 73.

Министерство Иностранных Дел советовало Обществу воздержаться от столь решительного шага и в 1909 году, на окончание учебного года отпустило 60.000 рублей в беспроцентную ссуду. Кроме этого, Министерство Иностранных Дел, ознакомившись предварительно с состоянием сирийских школ<sup>145</sup>, путем командировки особых делегатов от Министерства и от Палестинского Общества, выразило согласие не только поддержать эти школы, но и произвести в них все необходимые реформы, вызванные как жизнью, так и пожеланиями местного населения. Убедившись на месте в пользу русских школ для сирийского народа и в громадном их значении для поддержания престижа России на православном Востоке, Министерство Иностранных Дел изыскало нужные средства на содержание сирийских школ в текущем 1910/1911 учебном году и обещало в дальнейшем обеспечить их существование постоянной правительственной субсидией, которая будет отпускаться по бюджету Министерства в законодательном порядке. В 1912 году Николаем II был утвержден, одобренный Государственной Думой закон от 5 июня о проведении учебных заведений ИППО в Сирии отдельной строкой государственного бюджета<sup>146</sup>. На будущее время планировалось осуществить аналогичную меру по финансированию школ ИППО в Иерусалимском Патриархате – в Иудее и Галилее.

### **4.3. Структура доходов Общества.**

Финансовое положение Императорского Православного Палестинского Общества в период с 1905–1914 год было затруднительным, в виду заметного уменьшения доходов по всем статьям прихода. См. график № 2. С первого дня существования Общества все обыкновенные поступления были исключительно делом милости Божией,  $\frac{3}{4}$  годового дохода, составляли пожертвования, которые собирались чисто копейками, то есть доходы зависели от причин, предвидеть которые не представлялось возможным (например, будет ли дождь в Вербное воскресенье).

По подсчетам точного В. Н. Хитрово, доходы Православного Палестинского Общества (в процентах, или «в каждом рубле дохода») имели следующую структуру: «В каждом рубле прихода: членских взносов – 13 коп., пожертвований (в том числе Вербный сбор)

---

<sup>145</sup> Ревизия Палестинских и Сирийских школ была проведена в 1909-1910 гг. секретарем ИППО А.А. Дмитриевским и представителем МИДа Н. В. Кохманским.

<sup>146</sup> Закон об отпуске из Государственного казначейства средств в пособие Императорскому Православному Палестинскому обществу на содержание русских учебных заведений в Сирии // Полное собрание законов Российской Империи. Собрание третье. Т. 32. 1912. Пг., 1915. С. 1117.

– 70 коп., проценты с ценных бумаг – 4 коп., от продажи изданий – 1 коп., от паломников – 12 коп.»<sup>147</sup>.

Как хорошо видно из диаграммы № 2, главный источник существования Общества – тарелочный сбор на нужды православных в Святой Земле за богослужениями недели Вай (Вербный сбор), составлял в 1903/ 1904 отчетном году<sup>148</sup> 50% от всех доходов<sup>149</sup>, то есть русское дело в Палестине осуществлялось прежде всего помощью простых верующих людей.

Но события на Дальнем Востоке влекли народные пожертвования туда, где лилась кровь, где собрались сотни тысяч защитников чести и достоинства России. Поэтому нужды ближнего Востока, Святой Земли временно заняли второе место. К 1914 году<sup>150</sup> Вербный сбор составлял уже 23% от всех доходов Общества<sup>151</sup>. См. диаграмму № 3.

Совет Общества временно отказался от дальнейшего развития и расширения деятельности Общества, не предпринимал никаких рискованных начинаний, и лишь продолжил поддерживать его многочисленные и многообразные учреждения. Одной из мер, принятых Советом Общества к пополнению бюджета, было ходатайство о временной приостановке уплаты Обществом тридцатитысячного ежегодного взноса в Министерство Иностранных Дел в погашение займа, который был сделан в 1901 году на постройку двух новых подворий в Иерусалиме и Назарете. Но Обществом была получена не только отсрочка уплаты ежегодного взноса, но и субсидия из специальных средств<sup>152</sup>.

Хотя война на Дальнем Востоке, из-за которой в 1905 году произошло сильное понижение притока денежных пожертвований и затихла, но охватившее отечество внутреннее нестроение и сопряженные с ним бедствия, по прежнему отвлекали народное внимание от нужд Православной Церкви и населения ближнего Востока. Политические события и экономическое состояние страны отразилось на Палестинском Обществе прежде всего дальнейшим понижением главного источника доходов Общества вербного церковного сбора, который составлял в 1903/04 отчетном году —

---

<sup>147</sup> Общее собрание ИППО 8 апреля 1901 г. // Сообщения ИППО. 1901. Т. 12. Вып. 1. С. 11.

<sup>148</sup> Для сравнений используется 1903/1904 отчетный год, как последний, наиболее удачный в финансовом отношении год, под председательством Великого князя Сергея Александровича.

<sup>149</sup> Годовое общее собрание ИППО 4 декабря 1905 г. // Сообщения ИППО. 1906. Т. 17. С. 114–115.

<sup>150</sup> Для сравнений используется 1914 отчетный год, как последний финансовый год, под председательством Великой княгини Елизаветы Федоровны, по которому есть данные в Сообщениях за 1916 год.

<sup>151</sup> Годовое общее собрание ИППО // Сообщения ИППО. 1916. Т. 27. С. 182–183.

<sup>152</sup> Годовое общее собрание ИППО 17 декабря 1906 г. // Сообщения ИППО. 1907. Т. 18. С. 105.

175.657 рублей<sup>153</sup>, а в 1914 — 88.279 рублей<sup>154</sup>, то есть уменьшился в 2 раза. См. таблицу № 3. Но Вербный сбор, несмотря на сильное и постоянное понижение в рассматриваемый период, оставался, по-прежнему, одним из основных источников денежных средств Общества.

Кроме, так называемого Вербного сбора, Общество имело доход с церковного кружечного сбора на улучшение быта русских паломников в Палестине, который в 1903/1904 отчетном году составлял 90.617,6 рублей<sup>155</sup>, или 27% от всех доходов Общества (см. диаграмму № 2), а к 1914 году уменьшился до 47.185 рублей<sup>156</sup>, то есть уменьшился в 1,9 раза.

Как видно из Денежных отчетов Палестинского Общества за 1903/1904 отчетный год 77% от всех доходов Общества составлял Вербный и кружечный сбор (см. диаграмму № 2), чисто копеечный сбор русского народа, и Государственное Казначейство в этих доходах не участвовало. Но к 1914 году основным финансированием становится государственное. Пособия из Государственного Казначейства и специальных средств постепенно (с 1905/1906 отчетного года) растут и к 1914 составляют уже 47% от всех доходов Общества<sup>157</sup>, а Вербный и кружечный сбор вместе составляют только 35%. См. диаграмму № 3.

Одной из статей дохода были членские взносы. Как известно, членские взносы принадлежат к самым неустойчивым поступлениям. Они всегда значительные при возникновении обществ, ежегодно падают, частью от отсутствия наплыва новых членов, частью от равнодушия и выбытия старых. Членские взносы, за рассматриваемый период, поступали не совсем аккуратно, вследствие чего общая их сумма значительно сократилась, составив к 1914 году — 9.825 рублей<sup>158</sup>, то есть в 3,7 раз меньше по сравнению с 1903/1904 отчетным годом, когда членские взносы составляли

36.074 рубля<sup>159</sup>. Если 1 марта 1905 года число членов Общества составляло 4.994 человека<sup>160</sup>, то к 1 января 1915 года уменьшилось до 2.922 человек<sup>161</sup>. См. таблицу № 3

---

<sup>153</sup> Годовое общее собрание ИППО 4 декабря 1905 г. // Сообщения ИППО. 1906. Т. 17. С. 114–115.

<sup>154</sup> Годовое общее собрание ИППО // Сообщения ИППО. 1916. Т. 27. С. 182–183.

<sup>155</sup> Годовое общее собрание ИППО 4 декабря 1905 г. // Сообщения ИППО. 1906. Т. 17. С. 114–115.

<sup>156</sup> Годовое общее собрание ИППО // Сообщения ИППО. 1916. Т. 27. С. 182–183.

<sup>157</sup> Там же.

<sup>158</sup> Годовое общее собрание ИППО 4 декабря 1905 г. // Сообщения ИППО. 1906. Т. 17. С. 114–115.

<sup>159</sup> Годовое общее собрание ИППО // Сообщения ИППО. 1916. Т. 27. С. 182–183.

<sup>160</sup> Годовое общее собрание ИППО 4 декабря 1905 г. // Сообщения ИППО. 1906. Т. 17. С. 116.

<sup>161</sup> Отчет ИППО с 1 января по 31 декабря 1914 г. // Сообщения ИППО. 1916. Т. 27. С. 181.

Продажа изданий и доходы с имущества Общества были так незначительны, что значились скорее для того чтобы не потерять их из виду, чем представляли поступления, с которыми приходилось считаться. Более того вырученные от продажи изданий суммы не покрывались ежегодным на них расходом.

Одним из поступлений были доходы с паломников. Этот доход складывался из оплаты следующих услуг: за помещение, продовольствие, кипяток, посещения бани, караваны, проданные товары, паломнические книжки и так далее. Эта статья дохода в 1903/1904 отчетном году составляла 32.732 рубля<sup>162</sup>, а в 1914 году — 21.802 рубля<sup>163</sup>, то есть тоже понизилась. См. таблицу № 3.

Общество при таких неопределенных поступлениях и при гораздо более определенных расходах должно было иметь запасной капитал. У Общества такой неприкосновенный капитал был в государственных процентных бумагах. Неприкосновенный капитал, пожертвованный Обществу с тем, что оно может пользоваться лишь процентами с него, и эти проценты, составляли в действительности единственное, положительно, ежегодное поступление.

Кроме того, Общество имело так называемый оборотный капитал. Им пользовались в случае временного истощения кассы, и, наоборот, в случае излишка кассы, этот излишек шел обратно. Для этой услуги его было достаточно<sup>164</sup>.

Из этих статей поступлений складывался доход Общества, который в 1903/1904 отчетном году составлял 353.659 рублей<sup>165</sup>, и при уменьшении доходов по всем статьям, благодаря государственной поддержке, не уменьшился к 1914 году, и составил — 389.673 рубля<sup>166</sup> (см. таблицу № 3). Эта огромная сумма расходовалась весьма рационально.

#### **4.4. Структура расходов Общества.**

Согласно уставу Императорского Православного Палестинского Общества, на него были возложены три главные задачи: поддержание Православия, пособие паломникам и научные труды.

---

<sup>162</sup> Годовое общее собрание ИППО 4 декабря 1905 г. // Сообщения ИППО. 1906. Т. 17. С. 114–115.

<sup>163</sup> Отчет ИППО с 1 января по 31 декабря 1914 г. // Сообщения ИППО. 1916. Т. 27. С. 182–183.

<sup>164</sup> Годовое общее собрание ИППО 30 апреля 1895 г. // Сообщения ИППО. 1895. Т. 6. С. 129–136.

<sup>165</sup> Годовое общее собрание ИППО 4 декабря 1905 г. // Сообщения ИППО. 1906. Т. 17. С. 114–115.

<sup>166</sup> Годовое общее собрание ИППО // Сообщения ИППО. 1916. Т. 27. С. 182–183.



По подсчетам В. Н. Хитрово структура расходов Православного Палестинского Общества (в процентах, или, как любил говорить В. Н., «в каждом рубле расхода») выглядела так: «На поддержание Православия — 32 коп., на пособие паломникам — 35 коп., на ученые издания и исследования — 8 коп., на сбор пожертвований — 9 коп., на общие расходы — 16 коп.»<sup>167</sup>. Или, округляя, основные расходы Общества сводились «к 1 паломнику и 1 ученику: каждый паломник обошелся в 1899/1900 году в 16 р. 18 коп., за исключением полученных с каждого 3 р. 80 коп. — 12 р. 38 коп. Каждый ученик русских арабских школ — 23 р. 21 коп.»<sup>168</sup>.

Для поддержания Православия Общество содержало учебные заведения, оказывало медицинскую помощь приходящим больным и содержало, на сколько ему позволяли, церкви и духовенство. Отчеты свидетельствуют, что самой главной статьёй расходов Общества было содержание учебных заведений в Сирии и Палестине (см. график № 3). На содержание учебных заведений в 1903/1904 отчетном году уходило 38% всех денежных средств (см. диаграмму № 4) или 148.175 рублей<sup>169</sup>, но к 1913 году<sup>170</sup> на учебные заведения расходовалось уже 49% (см. диаграмму № 5), то есть почти половина всех расходов или 146.915 рублей<sup>171</sup>. Как видно из таблицы № 4, обыкновенный расход к 1913 году уменьшился с 385.271 рубля до 302.363 рублей, но это не отразилось на содержании учебных заведений. Расход на содержание учебных заведений в 1903/1904 отчетном году составлял 148.175 рублей, а за 10 месяцев 1913 года составил 146.916 рублей, то есть не уменьшился.

Если в 1893/1894 отчетном году на пособие паломникам израсходовано было 50% (и 27% на содержание учебных заведений) всех годовых расходов или 104.229 рублей<sup>172</sup>, то уже через 10 лет, в 1903/1904 отчетному году пособие паломникам составляло 27% (и 38% на содержание учебных заведений) или 103.335 рубля (см. таблицу № 4). То есть количественно расходы на паломников не изменились, но приоритетным становится школьное дело, так как расходы на него увеличились с 27% до 38%, а к 1913 году до 49%, а расходы на паломников падают с 50% до 27%, а 1913 году до 13% или

---

<sup>167</sup> Общее собрание ИППО 8 апреля 1901 г. // Сообщения ИППО. 1901. Т. 12. Вып. 1. С. 12

<sup>168</sup> Там же.

<sup>169</sup> Годовое общее собрание ИППО 4 декабря 1905 г. // Сообщения ИППО. 1906. Т. 17. С. 114–115.

<sup>170</sup> Для сравнений используются 10 месяцев 1913 отчетного года, как последнего наиболее удачного финансового год, под председательством Великой княгини Елизаветы Федоровны. С 1914 года, года начала 1-й мировой войны, все расходы резко падают по всем статьям.

<sup>171</sup> Годовое общее собрание ИППО // Сообщения ИППО. 1915. Т. 26. С. 145–146.

<sup>172</sup> Годовое общее собрание ИППО 30 апреля 1895 г. // Сообщения ИППО. 1895. Т. 6. С. 136–138.

39.664 рубля (см. таблицу № 4). Мы видим зеркальное отражение расходов на содержание учебных заведений и пособие паломникам.

Расходуя  $\frac{3}{4}$  всех расходов на поддержание Православия и пособие паломникам, только  $\frac{1}{40}$  часть расходов, а именно 9.414 рублей (см. таблицу № 4), согласно годовому отчету за 1903/1904 год, расходуется на издания, исследования и неизбежную при них библиотеку, а ведь это одно из трёх основных направлений Общества, предусмотренных Уставом. Это очень маленькие затраты. Если бы Общество могло специализироваться как это делали подобные общества на Западе, то можно было бы выделить ученую часть. К сожалению то, что на Западе составляло деятельность десятков разных Обществ, то для России обязано было делать одно. К 1913 году этот расход составил 8.195 рублей<sup>173</sup>. См. таблицу № 4.

Для удовлетворения возложенных на Общество задач необходим и сбор на них пожертвований, а, следовательно, и расходы на этот сбор (как сейчас сказали бы – реклама). Расход для сбора пожертвований составил в 1903/ 1904 отчетном году 25.195 рублей<sup>174</sup>. Цифра эта может показаться большой, но если принять во внимание, что по одному Вербному сбору приходилось рассылать 4 миллиона<sup>175</sup> воззваний и добиваться, чтобы они действительно дошли до 4 миллионов отдельных лиц, то такой расход будет понятен. К 1913 году расход по сбору пожертвований уменьшился до 1.327 рублей<sup>176</sup>. См. таблицу № 4.

Кроме этого, почти  $\frac{3}{4}$  расходов производились в иностранной валюте и это очень влияло на сметное исчисление; каждый сантим, выше или ниже сметного исчисления, составлял прибыль или убыток почти в 600 рублей<sup>177</sup>. См. таблицу № 4.

Кроме обыкновенного оборота Общество имело еще два оборота: чрезвычайный и переходящий.

Ежегодно излишек поступлений над расходами обращался в процентные бумаги, которые затем, по мере надобности, реализуются для чрезвычайных расходов. Такой излишек поступлений в 1903/1904 отчетном году составил 112.033 рубля и почти весь пошел на сооружения, которые были Обществом возведены в Иерусалиме и его

---

<sup>173</sup> Годовое общее собрание ИППО // Сообщения ИППО. 1915. Т. 26. С. 145–146.

<sup>174</sup> Годовое общее собрание ИППО 4 декабря 1905 г. // Сообщения ИППО. 1906. Т. 17. С. 114–115.

<sup>175</sup> Годовое общее собрание ИППО 30 апреля 1895 г. // Сообщения ИППО. 1895. Т. 6. С. 141.

<sup>176</sup> Годовое общее собрание ИППО // Сообщения ИППО. 1915. Т. 26. С. 145–146.

<sup>177</sup> Годовое общее собрание ИППО 4 марта 1893 г. // Сообщения ИППО. 1893. Т. 4. С. 132.

ближайших окрестностях. Последний излишек поступлений над расходами зафиксирован в отчете за 1909/1910 год и составил – 943 рубля<sup>178</sup>. См. таблицу № 4.

Наконец, имелись еще переходящие обороты, не составляющие собственности Общества, где Общество являлось лишь передаточным лицом. Суммы эти из года в год возрастали и составили в 1911/1912 году (последний отчетный год, когда упоминался переходящий оборот) по приходу 469.792 рубля<sup>179</sup>, а по расходу – 479.278 рублей<sup>180</sup>. См. таблицу № 4.

Самый крупный из этих оборотов был оборот по продаже паломнических книжек. Как известно, еще с 1883 года были заведены Обществом паломнические книжки для удешевления проезда в Иерусалим и на Афон. Общество получало деньги от поклонников за проезд, а в свою очередь расплачивалось непосредственно с железными дорогами и пароходством. Нельзя не обратить внимание на то, что несмотря на дешевизну и удобство паломнических книжек ими пользовалось лишь половина общего числа паломников<sup>181</sup>. Покупали книжки лишь относительно состоятельные поклонники, едущие в Святую Землю, заранее накопившие необходимые для этого средства. Другая половина поклонников не имела даже средств на весь путь, совершая его от города к городу, побираясь именем Божиим.

Другой крупный оборот переходящих, составлял оборот по вкладам, принимаемым Обществом бесплатно на хранение в Иерусалиме как от паломников, так и от служащих Общества.

Наконец третий, крупный оборот представляет передачу пожертвований по назначению жертвователя.

Из выше изложенного можно сделать следующий вывод: постепенно приоритетным становится школьное дело, так как расходы на него увеличились с 27% до 38% от общего объема всех годовых расходов, а к 1913 году до 49% или 146.915 рублей<sup>182</sup>, а расходы на паломников падают с 50% до 27%, а к 1913 году до 13% или 39.664 рубля<sup>183</sup>.

---

<sup>178</sup> Доклад общему годовому собранию Императорского Православно Палестинского Общества 8 апреля 1912 г. [Отчет ИППО за 1911–1912 год] // Сообщения ИППО. 1912. Т. 23. Вып. 2. С. 203–204.

<sup>179</sup> Доклад общему годовому собранию Императорского Православно Палестинского Общества 28 апреля 1913 г. [Отчет ИППО за 1912–1913 год] // Сообщения ИППО. 1913. Т. 24. Вып. 2. С. 212–213.

<sup>180</sup> Там же.

<sup>181</sup> Годовое общее собрание ИППО 30 апреля 1895 г. // Сообщения ИППО. 1895. Т. 6. С. 142.

<sup>182</sup> Годовое общее собрание ИППО // Сообщения ИППО. 1915. Т. 26. С. 145–146.

<sup>183</sup> Там же.

## Заключение

В ходе исследования были получены следующие результаты:

1. Согласно Уставу Императорского Православного Палестинского Общества, на него были возложены три главные задачи: поддержание Православия, пособие паломникам и научные труды. При создании Общества ни одному из направлений не отдавалось предпочтение. Вот как об этом напишет В. Н. Хитрово: «Я считаю, что даже при малых средствах трудно будет дать преимущества той или иной из этих целей и, насколько мне кажется, даже при ограниченных средствах необходимо будет поделить их поровну для каждого из предположенных отделений»<sup>184</sup>.

Но Денежные отчеты Палестинского Общества свидетельствуют о том, что уже в 1893/1894 отчетном году на пособие паломникам израсходовано было 50% всех годовых расходов и только 27% на содержание учебных заведений, то есть в это время приоритетным было направление организации и улучшение быта паломников в Святой Земле.

Совсем незаметно приоритетность направлений меняется. В 1903/1904 отчетному году пособие паломникам уже составляют 27% всех расходов, хотя количественно остаются на том же уровне, а именно 103.335 рублей (против 104.229 рублей<sup>185</sup> в 1893/1894 отчетном году), а вот на содержание учебных заведений уже идет 38% всех годовых расходов. То есть приоритетным становится школьное дело, так как расходы на него увеличились с 27% до 38%, а к 1913 году до 49% или 146.915 рублей<sup>186</sup>, а расходы на паломников падают с 50% до 27%, а в 1913 году до 13% или 39.664 рубля<sup>187</sup>.

2. Финансовое положение Императорского Православного Палестинского Общества в период с 1905 года по 1914 было трудным, в виду заметного уменьшения доходов по всем статьям прихода. С первого дня существования Общества все обыкновенные поступления были исключительно делом милости Божией, так как  $\frac{3}{4}$  годового дохода составляли пожертвования, которые собирались чисто копейками и зависели от причин, предвидеть которые не представлялось возможным. Политические и экономические нестроения этого периода уменьшили Вербный и

---

<sup>184</sup> Донесение обер-прокурора Св. Синода К.П. Победоносцева председателю ППО великому князю Сергею Александровичу от 18 июня 1882 г. // АВП РИ. Ф.РИПО. Оп. 873/1. Д. 1. Л. 45 об.

<sup>185</sup> Годовое общее собрание ИППО 30 апреля 1895 г. // Сообщения ИППО. 1895. Т. 6. С. 136–138.

<sup>186</sup> Годовое общее собрание ИППО // Сообщения ИППО. 1915. Т. 26. С. 145–146.

<sup>187</sup> Там же.

кружечный сбор в два раза, но благодаря государственной поддержке доход Общества не уменьшился и к 1914 году составил 389.673 рубля<sup>188</sup>, против дохода 1903/1904 отчетного года, который составлял — 353.659 рублей<sup>189</sup>.

3. При таких неопределенных поступлениях и при гораздо более определенных расходах Совет Общества принимает решение временно отказаться от дальнейшего развития и расширения деятельности, и лишь продолжать поддерживать многочисленные учреждения. В период с 1905 года по 1914 год будет постоянно стоять вопрос – как составлять смету: в пользу паломнического дела или школьного? И, как говорят отчеты, вопрос решался в пользу школ. Православное Палестинское Общество тратило на школьное дело половину всех своих годовых расходов только для того, чтобы расходы на школьное дело количественно оставались без изменений. Так в 1903/1904 отчетном году расходы на содержание учебных заведений составляли 148.175 рублей<sup>190</sup>, и, при уменьшении вербного и кружечного сбора, затраты на школьное дело остались на том же уровне, а именно 146.915 рублей, согласно отчету, за 10 месяцев 1913 года. Количество учащихся в 1912/1913 учебном году в 104 школах ИППО осталось без изменений — 10.601<sup>191</sup>, относительно 1904/1905 учебного года, когда в 93 школах Палестинского Общества училось 10.741 школьник<sup>192</sup>.

4. Поддержать школьное дело помогло государство, и это видно из Денежных отчетов Общества. Если в 1903/1904 отчетном году 77% от всех доходов Общества составлял Вербный и кружечный сбор, и Государственное Казначейство в этих доходах не участвовало, то к 1914 году основным финансированием становится государственное. Пособия из Государственного Казначейства постепенно растут и к 1914 составляют уже 47% от всех доходов Общества, а Вербный и кружечный сбор вместе составляют только 35%.

Таким образом, к 1914 году приоритетным направлением в деятельности Императорского Православного Палестинского Общества становится школьное дело, которое финансируется в основном из государственного бюджета.

---

<sup>188</sup> Годовое общее собрание ИППО // Сообщения ИППО. 1916. Т. 27. С. 182–183.

<sup>189</sup> Годовое общее собрание ИППО 4 декабря 1905 г. // Сообщения ИППО. 1906. Т. 17. С. 114–115.

<sup>190</sup> Годовое общее собрание ИППО // Сообщения ИППО. 1906. Т. 17. С. 114–115.

<sup>191</sup> Годовое общее собрание // Сообщения ИППО. 1906. Т. 17. С. 126–127.

<sup>192</sup> Там же.

## Список источников и литературы

### Опубликованные документы и архивные материалы

1. *Васильчиков В. А.* Отчет Отделения поддержания Православия в Святой Земле, читанный председательствующим В.А. Васильчиковым в заседании Отделения 19 декабря 1885 г. // Отчет ИППО за 1885–1886 г. СПб., 1886. С. 140–142.
2. Годовое общее собрание ИППО 4 марта 1893 г. // Сообщения ИППО. 1893. Т. 4. С. 132.
3. Годовое общее собрание ИППО 30 апреля 1895 г. // Сообщения ИППО. 1895. Т. 6. С. 129–142.
4. Годовое общее собрание ИППО от 17 мая 1898 // Сообщения ИППО. 1898. Т. 9. С. 164–165.
5. Годовое общее собрание // Сообщения ИППО. 1902. Т. 13. С. 86.
6. Годовое общее собрание ИППО 4 декабря 1905 г. // Сообщения ИППО. 1906. Т. 17. С. 114–116.
7. Годовое общее собрание ИППО 17 декабря 1906 г. // Сообщения ИППО. 1907. Т. 18. С. 105–127.
8. Годовое общее собрание ИППО // Сообщения ИППО. 1907. Т. 18. С. 113–114
9. Годовое общее собрание ИППО // Сообщения ИППО. 1908. Т. 19. С. 302.
10. Годовое общее собрание ИППО // Сообщения ИППО. 1909. Т. 20. С. 228.
11. Годовое общее собрание ИППО // Сообщения ИППО. 1910. Т. 21. С. 225.
12. Годовое общее собрание ИППО // Сообщения ИППО. 1914. Т. 25. С. 224
13. Годовое общее собрание ИППО 1 мая 1916 // Сообщения ИППО. 1916. Т. 27. С. 182–183.
14. Доклад общему годовому собранию Императорского Православно Палестинского Общества 8 апреля 1912 г. [Отчет ИППО за 1911–1912 год] // Сообщения ИППО. 1912. Т. 23. Вып. 2. С. 197–204.
15. Доклад общему годовому собранию Императорского Православно Палестинского Общества 28 апреля 1913 г. [Отчет ИППО за 1912–1913 год] // Сообщения ИППО. 1913. Т. 24. Вып. 2. С. 212–213.
16. Закон об отпуске из Государственного казначейства средств в пособие Императорскому Православному Палестинскому обществу на содержание русских учебных заведений в Сирии // Полное собрание законов Российской Империи. Собрание третье. Т. 32. Пг., 1915. С. 1117.

17. Краткие сведения об учреждениях ИППО с 1 декабря 1904 г. по 1 марта 1905 г. // Сообщения ИППО. 1905. Т. 16. С. 222–224.
18. Краткие сведения об учреждениях ИППО с 1 март по 1 июня 1905 г. // Сообщения ИППО. 1905. Т. 16. С. 114–116.
19. Краткие сведения об учреждениях ИППО // Сообщения ИППО. 1906. Т. 17. С. 126–127.
20. Краткие сведения об учреждениях ИППО с 1 марта 1908 г. по 1 марта 1909 г. // Сообщения ИППО. 1909. Т. 20. С. 467–469.
21. Краткие сведения об учреждениях ИППО // Сообщения ИППО. 1914. Т. 25. С. 224
22. Общее собрание ИППО 8 апреля 1901 г. // Сообщения ИППО. 1901. Т. 12. Вып. 1. С. 11–12.
23. Отчет ИППО за 1912–1913 год // Сообщения ИППО. 1914. Т. 25. С. 224–225
24. Отчет ИППО с 1 января по 31 декабря 1914 года // Сообщения ИППО. 1916. Т. 27. С. 178–183.
25. Отчет ППО за 1885–1886 год. СПб., 1886. С. 143–146.
26. Отчет ППО за 1888–1890 год. СПб., 1891. С. 75.
27. Отчет о мерах, принятых к улучшению быта православных поклонников в Палестине. СПб., 1860, С. 53–58.
28. Россия в Святой Земле: Документы и материалы / Сост., подг. Текста, вступ. Ст. и комм. Н. Н. Лисового. М., 2000. Т. 1. С. 381–382, 720.
29. Список населенных мест Святой Земли, где имеются православные // Сообщения ИППО. 1891. Т. 2. Вып. 1. Февраль. С. 12–15.
30. Список населенных мест Святой Земли, где имеются латиняне // Сообщения ИППО. 1891. Т. 2. Вып. 1. С. 100.
31. *Филарет (Дроздов)*, митрополит. Собрание мнений и отзывов по делам Православной Церкви на Востоке. СПб., 1886. С. 436–456.

## **Литература**

32. *Августин (Никитин)*, архимандрит. Деятельность Православного Палестинского общества в Сирии // Православный Палестинский сборник. М., 1992. Вып. 31(94). С. 122.
33. *Аничкова В.* Французские католические миссии на Востоке // Сообщения ИППО. 1906. Т. 17. Вып. 3. С. 356–361.

34. *Аничков Н. М.* Алексей Петрович Беляев. Некролог // Сообщения ИППО. 1906. Т. 17. Вып. 4. С. 635–636.
35. *Воробьева И. А.* Русские миссии в Святой Земле в 1847–1917 годах. М. 2001. С. 88–89.
36. Двадцати пятилетие учительской Назаретской, имени В. Н. Хитрово, семинарии // Сообщения ИППО. 1911. Т. 22. Вып. 2. С. 296–304.
37. *Дмитриевский А. А.* Н.М. Аничков (некролог). Пг., 1917. С. 70.
38. *Дмитриевский А. А.* Бет-Джалльская женская учительская семинария и посещение её Блаженнейшим Патриархом Иерусалимским Дамианом // Сообщения ИППО. 1911. Т. 22. Вып. 1. С. 65–73.
39. *Дмитриевский А. А.* Извлечение из Исторической Записки Императорского Православного Палестинского Общества за 25 лет его существования. (Читано в торжественном заседании Общества 22 мая 1907 г.) // Сообщения ИППО. 1907. Т. 18. Вып. 3-4. С. 433–437
40. *Дмитриевский А. А.* Императорское Православное Палестинское общество и его деятельность за истекшую четверть века. 1882–1907. Вып. 1: Русские учреждения в Святой Земле до 1889 г. СПб., 1907.
41. *Дмитриевский А. А.* Отчет ИППО // Сообщения ИППО. 1915. Т. 26. Вып. 1. С. 145–146.
42. *Киприан (Керн)*, архимандрит. Отец Антонин (Капустин), архимандрит и начальник Русской Духовной Миссии в Иерусалиме. Белград, 1943. Репринт: М., 1997. С. 133–156.
43. *Кирилл, митрополит.* Слово о Палестинском Обществе // Православный Палестинский Сборник. Вып. 100. М., 2003. С. 3.
44. *Крачковский И. Ю.* Над арабскими рукописями. М., 1975. С. 221.
45. Латинская пропаганда // Сообщения ИППО. 1891. Т. 2. С. 96
46. *Лисовой Н. Н.* Русское духовное и политическое присутствие в Святой Земле и на Ближнем Востоке в XIX–начале XX в. М. 2006. С. 170–171, 194–195, 197
47. *Мансуров Б.П.* Православные поклонники в Палестине. СПб., 1858. С. 2–3.
48. *Нехуштай Ш. Ш.* Русская деятельность в Палестине в конце Османского периода. Хайфа, 1984. С. 88–100.
49. *Никодим (Ротов)*, митрополит. История Русской Духовной Миссии В Иерусалиме. Серпухов, 1997. С. 338–239.



50. Никонова А. И. Бюджеты Министерств Иностранных Дел в западной Европе и в России на благотворительные и учебно-воспитательные заведения в Палестине и Сирии // Сообщения ИППО. 1911. Т. 22. Вып. 2. С. 229–231, 237–239
51. Омар Махамид. Россия – Палестина. Диалог на рубеже XIX – XX веков. СПб., 2002. С. 43–108.
52. Правительственные пособия латинским учреждениям на Востоке // Сообщения ИППО. 1892. Т. 3. С. 296.
53. Протестанты. Германские интересы на востоке // Сообщения ИППО. 1891. Т. 2. С. 218.
54. Старокадомский М. А. О культурно-просветительской деятельности Русского Палестинского Общества на Ближнем Востоке // Палестинский сборник. 1965. Вып. 13(76). С. 178.
55. Титов Феодор, священник. Преосвященный Кирилл (Наумов), епископ Мелитопольский, бывший настоятель Русской Духовной Миссии в Иерусалиме. Очерк из истории сношений России с Православным Востоком. Киев, 1902. С. 415, 427.
56. Тихвинский С. Л. Девяностолетие Российского Палестинского общества // Палестинский сборник. Л. 1974. Вып. 25(88). С. 3–9.
57. Учебные заведения Императорского Православного Палестинского общества, СПб., 1896. С. 145, 149, 217.
58. Францисканцы в Святой Земле // Сообщения ИППО. 1900. Т. 11. Вып. 1–2. С. 112–113.
59. Французские католические миссии на Востоке // Сообщения ИППО. 1906. Т. 17. Вып. 3. С. 356–361.
60. Хитрово В. Н. Православие в Святой Земле. СПб., 1881. (Православный Палестинский Сборник / Изд. В.Н. Хитрово. Т. 1. Вып. 1). С. 46–47, 89
61. Хитрово В. Н. Палестина и Синай. Библиографический указатель русских книг и статей о святых местах Востока, преимущественно палестинских и синайских. СПб., 1876. С. 1.
62. Хитрово В. Н. К животворящему Гробу Господню. Рассказ старого паломника. Изд. 5. СПб., 1892. Репринт: М., 2003. С. 26–28, 39–43.
63. Хитрово В. Н. Неделя в Палестине. Из путевых воспоминаний. Изд. 3. СПб., 1912. С. 56

Таблица № 1

## Учебные заведения Императорского Православного Палестинского Общества

	1904/05 г.	1905/06 г.	1906/07 г.	1907/08 г.	1908/09 г.	1909/10 г.	1910/11 г.	1911/12 г.	1912/13 г.
Количество школ	93	101	101	101	101	102	102	103	104
в т. ч. семинарий	2	2	2	2	2	2	2	2	2
Количество учащихся:	10741	10430	11246	10771	10715	11550	11112	10594	10601
мальчиков	5777	5744	6311	5828	5718	5360	5426	5526	5834
девочек	4964	4686	4935	4943	4997	6190	5686	5068	4767
% соотношение									
мальчиков	0,54	0,55	0,56	0,54	0,53	0,46	0,49	0,52	0,53
девочек	0,46	0,45	0,44	0,46	0,47	0,54	0,51	0,48	0,47
Количество учащихся в:									
Иудейских школах	495	446	625	627	580	610	540	558	564
Галилейских школах	712	723	820	873	937	966	953	1022	1093
Бейрутских школах	934	1018	1038	1104	1115	1047	1231	922	903
Южно-Сирийских школах	3677	5063	5289	5267	5065	5804	4754	3713	3645
Северо-Сирийских школах	4923	3180	3474	2900	3018	3123	3634	4379	4396
Учебно-воспитательный персонал	417	363							
в т. ч. туземцев	387	340							
русских	25	23							
Примечание: данные взяты из Сообщений за	1906 г. т. 17, стр. 126–127	1907 г., т. 18, стр. 113–114	1908 г., т. 19, стр. 301	1909 г., т. 20, стр. 227	1910 г., т. 21, стр. 225	1911 г., т. 22, стр. 273	1912 г., т. 23, стр. 197–198	1913 г., т. 24, стр. 208	1914 г., т. 25, стр. 224

Таблица № 2

## Учебные заведения ИППО в Палестине и Сирии с 1 марта 1908 г. по 1 марта 1909 г.

(данные взяты из Сообщения ИППО за 1909 г., стр. 467–469  
и сравнены с Сообщением ИППО за 1905 г., стр. 114–116)

Учащихся (в среднем за 10 месяцев):	Число классов	Учеников	Учениц	Всего
<b>А. В Иудейских учебных заведениях:</b>				
1. Бет-Джала. Женская учит. семинария	3	0	37	37
2. Бет-Джала. Образцовая женская школа	2	56	183	239
3. Бет-Сахур. Смешанная школа	2	25	59	84
4. Вифлеем. Смешанная школа	1	31	59	90
5. Иерусалим. Смешанная школа	2	36	97	133
<b>Итого:</b>		<b>148</b>	<b>435</b>	<b>583</b>
<b>Б. В Галилейских учебных заведениях:</b>				
6. Назарет. Мужская учит. семинария	3	47	0	47
7. Назарет. Образцовая мужская школа	2	98	0	98
8. Назарет. Женская школа	2	42	95	137
9. Абеллин. Смешанная школа	1	45	11	56
10. Абу-Сенан. Смешанная школа	1	25	10	35
11. Бине. Смешанная школа	1	30	13	43
12. Беерве. Смешанная школа	1	7	2	9
13. аль-Букеа. Смешанная школа	1	47	17	64
14. Кафр-Кенна. Смешанная школа	1	15	0	15
15. Кафр-Ясиф. Смешанная школа	1	51	17	68
16. Маалюль. Смешанная школа	1	6	7	13
17. аль-Муджедиль. Смешанная школа	1	2	11	13
18. эр-Рама. Смешанная школа	2	79	31	110
19. эр-Рене. Смешанная школа	1	18	0	18
20. Сахнил. Смешанная школа	1	7	2	9
21. Хайфа. Мужская школа	1	58	0	58
22. Хайфа. Женская школа	1	9	80	89
23. Шааб. Смешанная школа	1	5	4	9
24. Саджара. Смешанная школа	1	10	0	10
25. Яфа. Смешанная школа	1	2	9	11
<b>Итого:</b>		<b>603</b>	<b>309</b>	<b>912</b>
Туран. Смешанная школа	1	0	8	8
<b>В. В Бейрутских учебных заведениях:</b>				
26. Мусатебе. Св. Пр. Илии. Смешанная школа	8	173	209	382
27. Мазра. Арханг. Михаила. Смешанная школа	4	25	153	178
28. Рас-Бейрут. Пр. Богор. Смешанная школа	2	19	66	85
29. Хай-Румели. Св. Николая. Смешанная школа	7	61	265	326
30. Хай-Румели. Св. Георгия. Смешанная школа	3	35	109	144
<b>Итого:</b>		<b>313</b>	<b>802</b>	<b>1115</b>

<b>Г. В Южно-Сирийских учебных заведениях:</b>				
31. Дамаск. Женская школа	2	25	142	167
32. Дамаск (Медан). Мужская школа	2	131	0	131
33. Дамаск (медан). Женская школа	2	0	113	113
34. Айн-еш-Шара. Смешанная школа	1	63	3	66
35. Айта. Мужская школа	2	97	0	97
36. Айта, Женская школа	1	0	99	99
37. Арбин. Смешанная школа	1	40	4	44
38. Арни. Смешанная школа	1	23	20	43
39. Бискинта. Мужская школа	2	76	0	76
40. Бискинта. Женская школа	2	0	44	44
41. Блудан. Смешанная школа	1	46	10	56
42. Бтогрин. Мужская школа	2	122	0	122
43. Бторгин. Женская школа	2	0	125	125
44. Дарея. Смешанная школа	1	38	18	56
45. дер- Атыя. Смешанная школа	2	95	43	138
46. ед-Джедеде-Артуз. Смешанная школа	2	65	26	91
47. ед-Джедеде-Мердж-Аюн. Мужская школа	2	157	0	157
48. ед-Джедеде-Мердж-Аюн. Женская школа	2	0	158	158
49. Захле. Мужская школа	2	90	0	90
50. Захле. Женская школа	1	0	140	140
51. Зебедани. Смешанная школа	2	71	0	71
52. Кал-ат-Джендель. Смешанная школа	1	40	6	46
53. аль-Катапа. Смешанная школа	1	34	11	45
54. Кфер. Мужская школа	2	69	0	69
55. Кфер. Женская школа	2	0	52	52
56. Маарра. Смешанная школа	1	14	4	18
57. Маалула. Смешанная школа	1	31	2	33
58. Маруне. Смешанная школа	1	17	4	21
59. Машгара. Смешанная школа	1	24	24	48
60. аль-Муаллака. Мужская школа	2	93	0	93
61. аль-Муаллака. Женская школа	1	0	74	74
62. Рашея нижняя. Мужская школа	2	101	0	101
63. Рашея нижняя. Женская школа	1	0	86	86
64. Рашея верхняя. Мужская школа	2	89	0	89
65. Рашея верхняя. Женская школа	1	0	95	95
66. Сахная. Смешанная школа	1	28	16	44
67. Сахная. Смешанная школа	2	63	30	93
68. Сук-ел-Гарб. Смешанная школа	2	69	55	124
69. Сур. Смешанная школа	2	39	42	81
70. аль-Хадес. Мужская школа	2	61	0	61
71. аль-Хадес. Женская школа	1	0	52	52
72. Хасбея. Мужская школа	2	50	0	50
73. Хасбея. Женская школа	2	0	42	42
74. Хомс. Мужская школа	1	40	3	43
75. Хомс. Женская школа	2	488	0	488
76. Хомс-Хамидие. Мужская школа	1	0	369	369

77. Хомс-Хамидие. Женская школа	1	195	0	195
78. Хине. Смешанная школа	1	54	175	229
79. еш-Шуефат. Мужская школа	2	140	0	140
80. еш-Шуефат. Женская школа	2	6	146	152
<b>Итого:</b>		<b>2884</b>	<b>2233</b>	<b>5117</b>
Седная. Смешанная школа	2	78	48	126
Дер-Атыя. Смешанная школа	2	110	81	191
<b>Д. В Северо-Сирийских учебных заведениях:</b>				
81. аль-Мина. Женская школа	2	26	289	315
82. аль-Мина. Мужская школа	2	152	0	152
83. Амиуп. Мужская школа	2	186	0	186
84. Амиуп. Женская школа	1	17	104	121
85. Байну. Смешанная школа	2	132	91	223
86. Дер-Даллум. Смешанная школа	1	23	8	31
87. Джибраил. Смешанная школа	1	59	33	92
88. Дума. Мужская школа	2	123	0	123
89. Дума. Женская школа	2	0	116	116
90. аль-Кеме. Смешанная школа	1	45	6	51
91. Кесба. Мужская школа	2	144	0	144
92. Кесба. Женская школа	1	0	103	103
93. Кефрун-бет-Бедра. Смешанная школа	2	83	31	114
94. Ладикия. Женская школа	2	18	138	156
95. Ладикия. Мужская школа	2	195	0	195
96. Меньяра. Смешанная школа	2	129	47	176
97. Мешта-бет-ул-Хулу. Мужская школа	2	105	0	105
98. Мешта-бет-ул-Хулу. Женская школа	2	22	36	58
99. Рахбе. Смешанная школа	2	158	37	195
100. Триполи. Мужская школа	2	153	0	153
101. Триполи. Женская школа	2	19	161	180
102. аль-Хакур. Смешанная школа	2	40	18	58
<b>Итого:</b>		<b>1829</b>	<b>1218</b>	<b>3047</b>
<b>ВСЕГО УЧАЩИХСЯ:</b>				<b>10784</b>

1. Школы открытые после 1905 года

2. Школы закрытые после 1905 года

3. Смешанные школы, которые разделились после 1905 года

Таблица № 3

## Денежный отчет Императорского Православного Палестинского общества

ПРИХОД (рубли)	1903/04 г.	1904/05 г.	1905/06 г.	1906/07 г.	1907/08 г.	1908/09 г.
<i>Обыкновенный</i>	353658,76	318377,44	453745,95	340155,62	366268,22	368951,29
1. членские взносы	36074,33	31200,92	24695,03	17290,05	20782,2	17639,62
2. вербный сбор	175657,08	151783,28	134439,94	120059,2	109833,68	111381,27
3. кружечный сбор, пожертвования и от народных чтений	90617,6	82806,98	86023,49	55123,8	88579,33	63139,88
4. % с капиталов	13004,87	13448,12	13367,53	13129,67	12343,24	12068,98
5. от продажи изданий	3344,2	3229,17	2408,96	4110,03	2884,57	1742,55
6. от принадлежащих Обществу недвижимых имуществ	2225,38	1848,98	1813,94	2337,95	2208,11	2211,35
7. от паломников	32735,3	28669,02	35997,06	48104,92	49637,09	30767,64
8. из оборотного капитала		5390,97				
9. пособие из Государственного Казначейства и из специальных средств			155000	80000	80000	130000
<i>Чрезвычайный</i>	112033,06	148875,87	21158,32	2694,4	4273,87	30900
1. разные поступления	37939,31	34618,49	21158,32	2694,4	4273,87	30900
2. от продажи процентных бумаг	74093,75	114257,38				
<i>Переходящих и оборотных сумм</i>			212581,08	297493,61	441029,73	449533,04
<i>Остаток на 1 марта</i>	463818,76	391364,07	278406,04	314260,79	281458,85	261295,31
<i>на 1 января</i>						
1. в наличных деньгах	47114,76	40260,07	51602,04	84256,79	45854,85	21391,31
2. в процентных бумагах неприкосновенного капитала	127304	133904	136504	139304	141004	144504
3. оборотного капитала	289400	217200	90300	90700	94600	95400
Примечание: данные взяты из Сообщений ИППО за	1906 г., т. 17, стр. 114–115	1907 г., т. 18 стр. 99–100	1908 г., т. 19 стр. 306–307	1909 г., т. 20 стр. 233–234	1910 г., т. 21 стр. 233–234	1911 г., т. 22 стр. 280–281

## Денежный отчет Императорского Православного Палестинского общества

ПРИХОД (рубли)	1909/10 г.	1910/11 г.	1911/12 г.	1912/13 г.	10 месяцев 1913 г.	1914 г.
<i>Обыкновенный</i>	319678,34	394145,97	352038,08	233267,47	351010,52	389672,59
1. членские взносы	13622,7	15637,21	16045	12171,95	8472,25	9825,25
2. вербный сбор	98865,14	104871,08	90236,15	86943,62	68069,77	88278,98
3. кружечный сбор, пожертвования и от народных чтений	59293,59	65550,98	57010,27	51774,75	29984,14	47185,33
4. % с капиталов	13684,45	10134,73	13967,09	18343,57	15125,42	20450,91
5. от продажи изданий, паломнических книжек	1813,29	6533,09	9524,31	5056,5	3487,21	3646,95
6. от принадлежащих Обществу недвижимых имуществ	3408,15	2738,15	3020,44	4957,34	6208,85	5235,1
7. от паломников	24191,22	20556,14	16623,22	14781,21	9696,28	21802,35
8. пособие из Государственного Казначейства и из специальных средств	105000	156775	133550	30000	173465	183464
9. больничного и амбулаторного сбора		7574,59	8286,6	4809,71	7139,69	5448,99
10. от РДМ - платеж по долгу Обществу		3775	3775	3775	3775	3775
11. случайные поступления				653,82	596,14	559,73
<i>Чрезвычайный</i>	62280,24	54213,19	106229,39	178406,18	3016,7	
1. разные поступления	62280,24	54213,19	106229,39	178406,18	3016,7	
<i>Переходящих и оборотных сумм</i>	377776,1	341930,5	469791,68			
<i>Остаток на 1 марта</i>	273354,74	303695,13	361796,37	473805,38	531026,38	
<i>на 1 января</i>						556241,23
1. в наличных деньгах	10375,74	38416,13	100792,37	161301,38	209122,38	233837,23
2. в процентных бумагах неприкосновенного капитала	165779	166929	162704	165004	1666604	166404
3. оборотного капитала	97200	98350	98300	147500	155300	156000
Примечание: данные взяты из Сообщений ИППО за	1912 г., т. 23 стр. 203–204	1912 г., т. 23 стр. 204–205	1913 г., т. 24 стр. 212–213	1914 г., т. 25 стр. 227–228	1915 г., т. 26 стр. 145–146	1916 г., т. 27 стр. 182–183

Таблица № 4

<b>РАСХОД (рубли)</b>	<b>1903/04 г.</b>	<b>1904/05 г.</b>	<b>1905/06 г.</b>	<b>1906/07 г.</b>	<b>1907/08 г.</b>	<b>1908/09 г.</b>
<i>Обыкновенный</i>	385270,7	377832,41	370536,21	390434,47	395825,49	365108,05
1. пособие церквям	424,6	357,66	391,72	347,23	285,15	206,55
2. содержание учебных заведений	148175,33	151398,4	137922,03	144015,88	143953,99	144250,9
3. содержание амбулаторий	7039,51	8302,6	7507,73	7643,34	7461,71	6973,01
4. общие расходы и недвижимое имущество			6217,4	8591,25	6802,91	6702,23
6. на устройство чтений, поминовений у Судных врат, раздачу книг	27774,84	29667,31	1279,14	2571,58	1246,67	2680,84
7. содержание подворий и Иерусалимской больницы	103334,5	100591,15	99352,08	112985,65	110732,48	99664,49
8. содержание Духовной Миссии в Иерусалиме			26987,27	27162,25	27244,61	27195,98
10. по изданиям и библиотеке (по просветительской деятельности)	9413,59	12082,31	14500,08	15657,4	16579,05	10995,13
11. по сбору пожертвований	25194,67	19387,79	19302,65	16590,3	16141,87	12044,37
12. по общим расходам	53113,45	53588,75	53162,91	52381,17	51765,2	50544,36
13. в неприкосновенный капитал	6000					
14. в распоряжение Совета Общества	4800,21	2456,44	3913,2	2488,42	13611,85	3850,19
<i>Чрезвычайный</i>	115971,24	116470,5	38199,1	4000,31	17158,54	28463,01
1. уплата долга МИД	30000					
2. на сооружение подворий	80006,73	111461,79				
3. на обзаведение учреждений	4329,38	1940,65	1248,88	709,9	2562,41	3705,16
4. на ограждение земельного участка в Иерусалиме	1351,98					
5. на разные расходы и в неприкосновенный капитал	283,15	3068,06	2450	2762,19	3925,4	20900
6. на сооружения в Палестине			34500,22	528,22	10670,33	3857,85
<i>Переходящих сумм</i>			242895,29	278710,79	418751,33	464653,74
<i>Остаток на 1 марта</i>	391364,07	278406,04	314260,79	281458,85	261295,31	273354,74
1. наличными деньгами	40260,07	51602,04	84256,79	45854,85	21391,31	10375,74
2. % бумагами неприкосновенного капитала	133904	136504	139304	141004	144504	165779
3. оборотного капитала	217200	90300	90700	94600	95400	97200
Примечание: данные взяты из Сообщений ИППО за	1906 г., т. 17, стр. 114–115	1907 г., т. 18 стр. 99–100	1908 г., т. 19 стр. 306–307	1909 г., т. 20 стр. 233–234	1910 г., т. 21 стр. 233–234	1911 г., т. 22 стр. 280–281

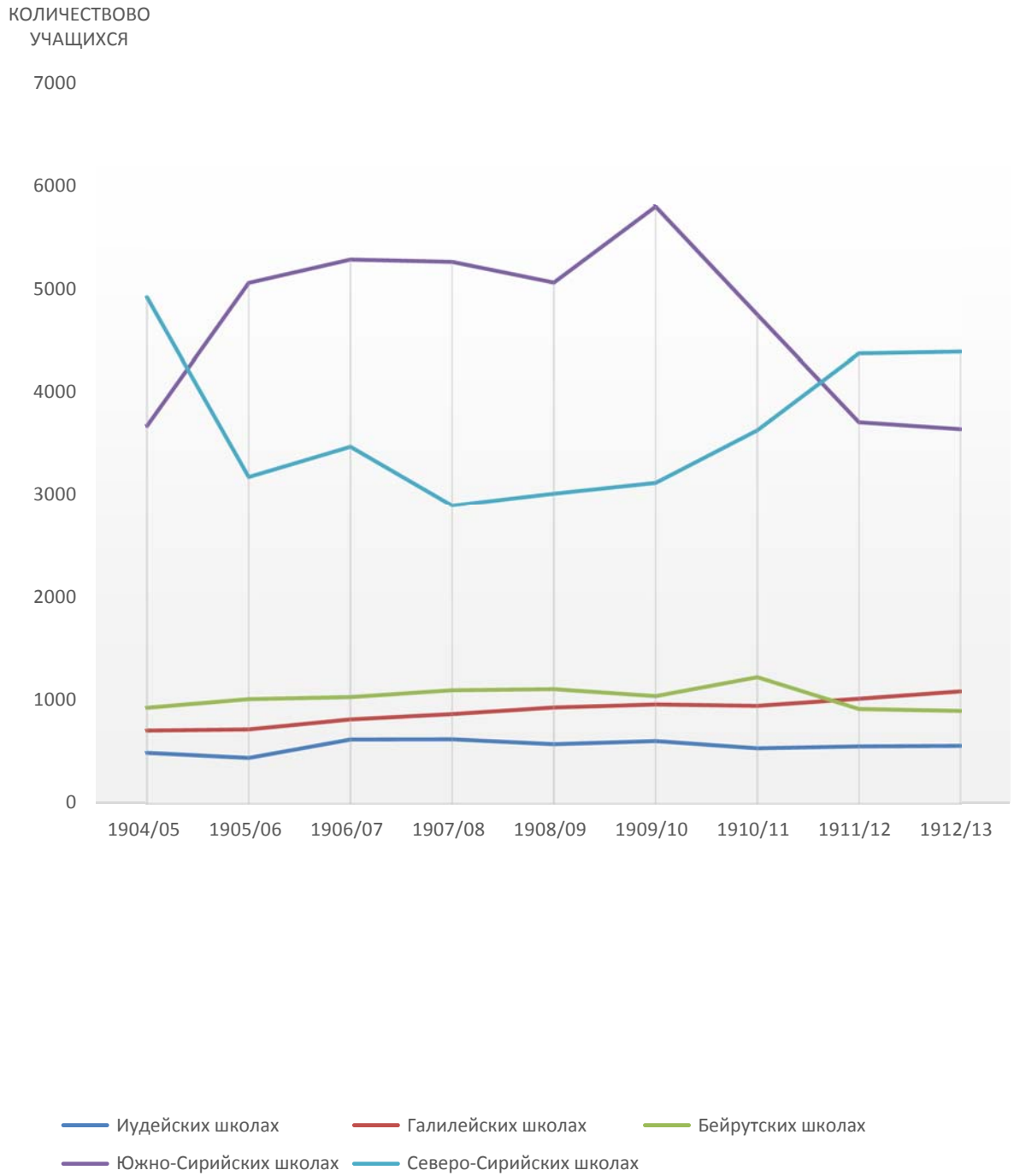


Продолжение таблицы № 4

<b>РАСХОД</b>	<b>1909/10 г.</b>	<b>1910/11 г.</b>	<b>1911/12 г.</b>	<b>1912/13 г.</b>	<b>10 месяцев 1913 г.</b>	<b>1914 г.</b>
<i>Обыкновенный</i>	352425,36	335839,65	336771,75	346993,68	302363,22	229491,56
1. пособие церквям	205					
2. содержание учебных заведений	139760,9	143133,9	142171,93	151762,58	146915,79	72391,14
3. содержание амбулаторий	7688,32					
4. общие расходы и недвижимое имущество	4958,6					
5. по врачебной помощи		21347,11	29728,77	30046,7	26627,88	14020,71
6. на устройство чтений, поминовений у Судных врат, раздачу книг	2693,9					
7. содержание подворий и Иерусалимской больницы	88919,97	67746,77	53071,48	50029,46	39663,96	30498,6
8. содержание Духовной Миссии в Иерусалиме	27001,08	26968,85	26863,43	26890,23	26998,01	27728,72
9. по удовлетворению нужд паломников			7271,08	5730,52	4150,36	18326,77
10. по изданиям и библиотеке (далее по просветительской деятельности)	12448,39	12700,94	8549,21	8699,72	8194,6	6887,09
11. по сбору пожертвований	11451,2	9466,25	9534,75	10439,07	1327,68	9214,12
12. по общим расходам	51083,68					
14. в распоряжение Совета Общества	6214,32	5944,53	7698,69	12418,78	6440,48	11836,73
15. по управлению делами Общества		48531,3	51882,41	50976,62	42044,46	48587,68
<i>Чрезвычайный</i>	11928,22			4579,09	17720,19	7492,92
6. на сооружения в Палестине	942,99					
7. % по займу	985,23					
8. на покрытие части перерасхода за прежние годы	10000					
<i>Переходящих сумм</i>	365040,71	396348,77	479278,39			
<i>Остаток на 1 марта</i>	303695,13	361796,37	473805,38	531026,38		
<i>на 1 января</i>					556241,23	596628,3
1. наличными деньгами	38416,13	100792,37	161301,38	209122,38	233837,23	268124,3
2. процентными бумагами неприкосновенного капитала	166929	162704	165004	1666604	166404	167204
3. оборотного капитала	98350	98300	147500	155300	156000	161300
Примечание: данные взяты из Сообщений ИППО за	1912 г., т. 23 стр. 203–204	1912 г., т. 23 стр. 204–205	1913 г., т. 24 стр. 212–213	1914 г., т. 25 стр. 227–228	1915 г., т. 26 стр. 145–146	1916 г., т. 27 стр. 182–183

График № 1

Количество учащихся в учебных заведениях ИППО за 1904–1913 гг.



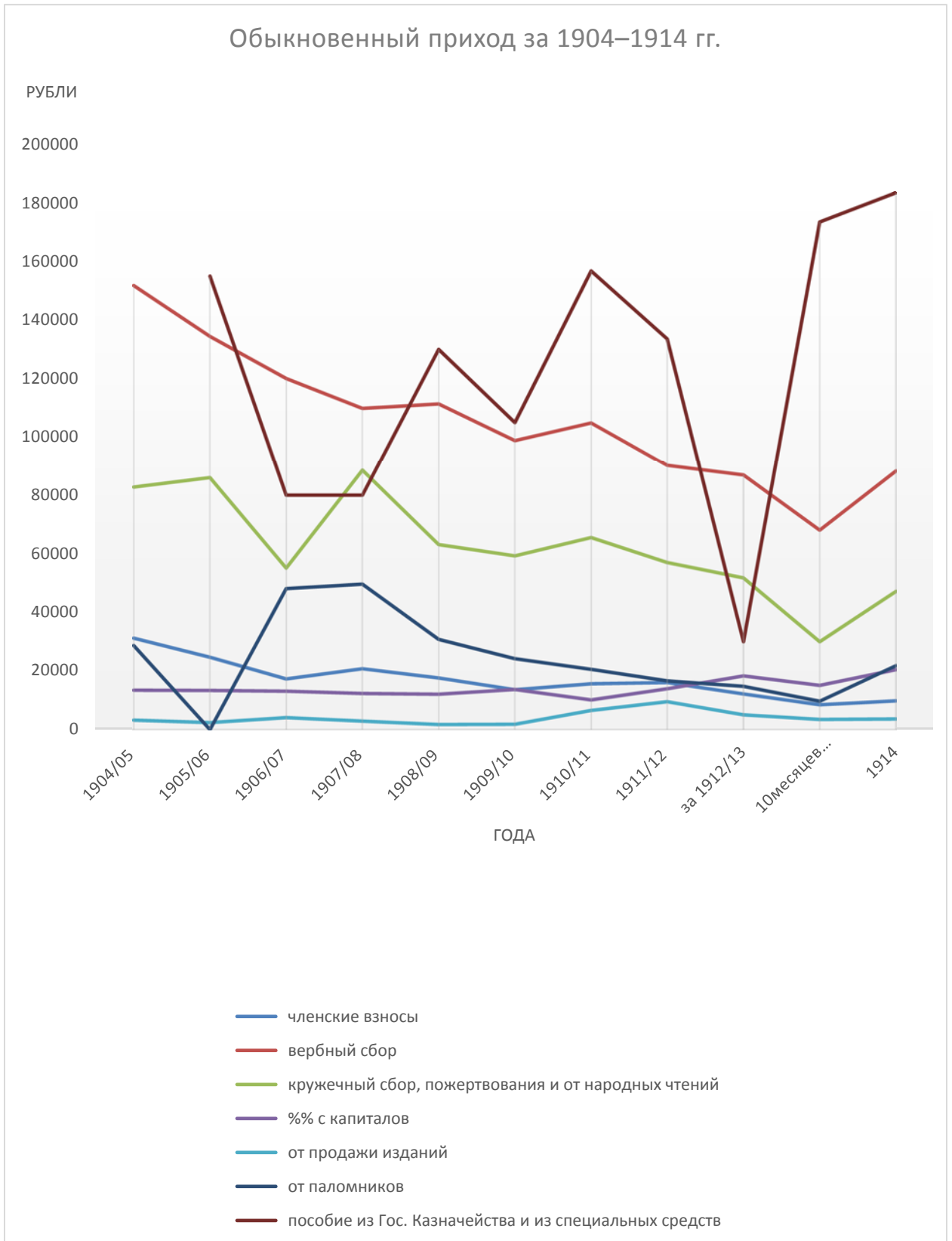


График № 3

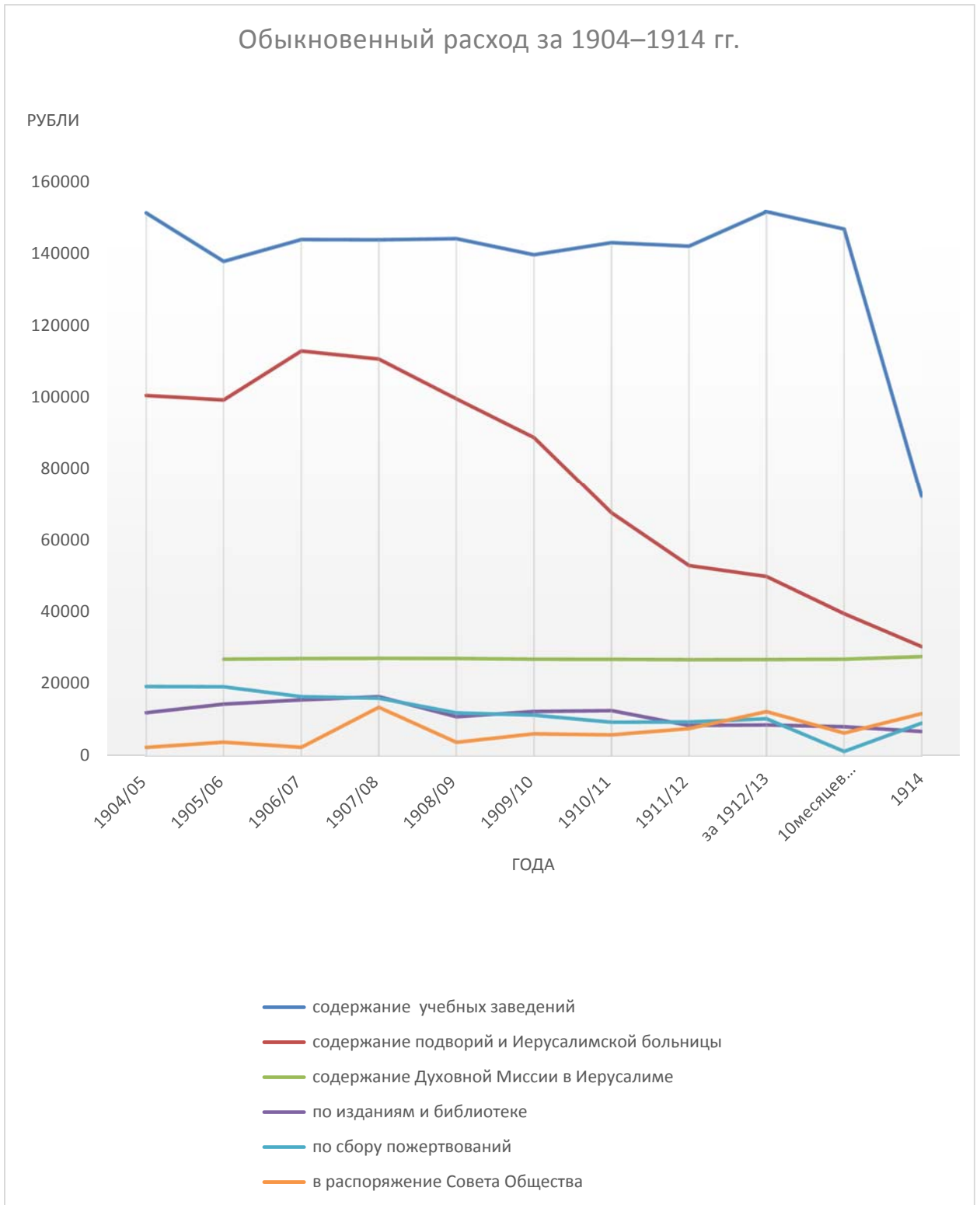


Диаграмма № 1

Количество учащихся по школам ИППО за 1912/13 учебный год

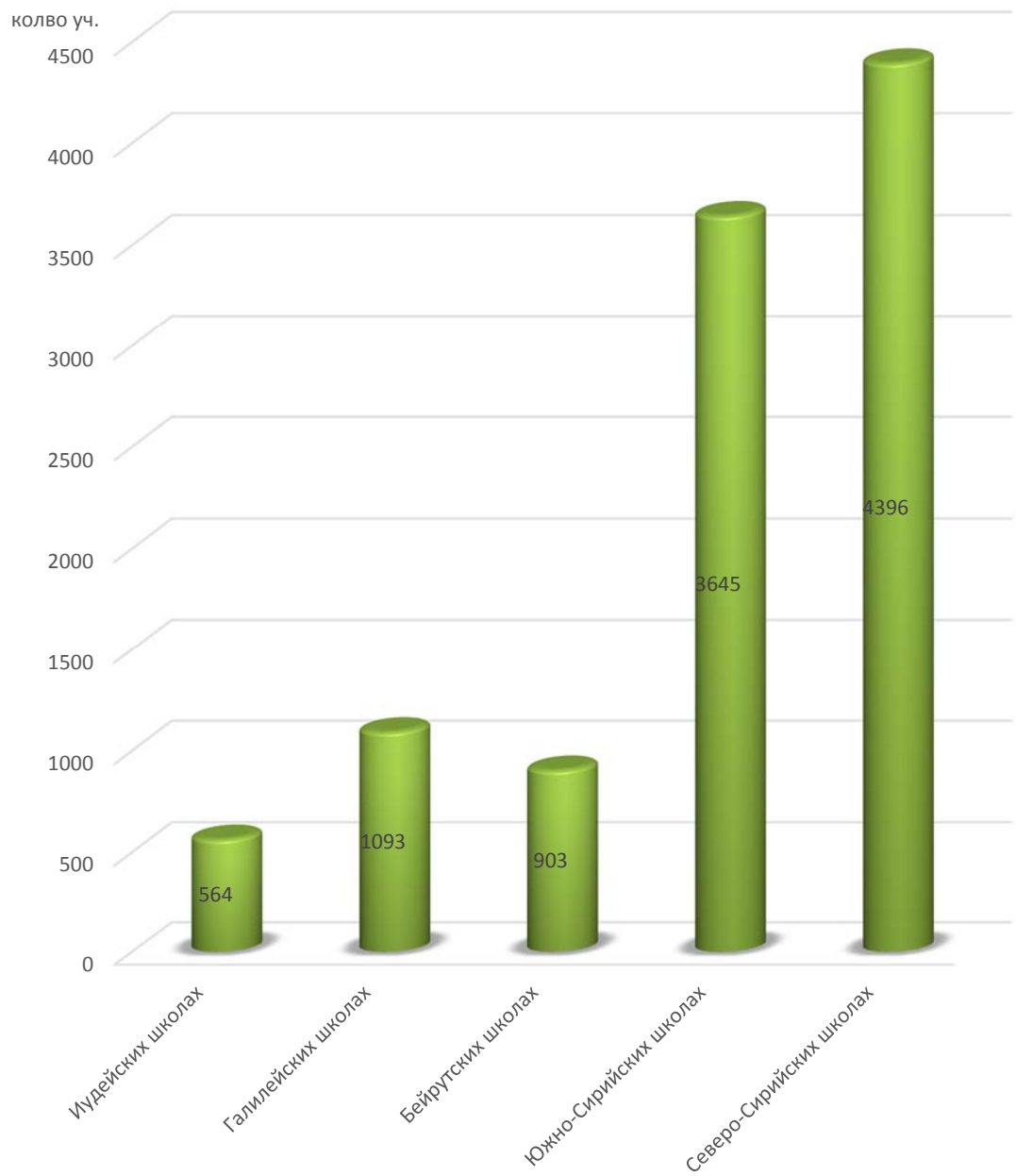


Диаграмма № 2

### Обыкновенный приход за 1903/04 отчетный год

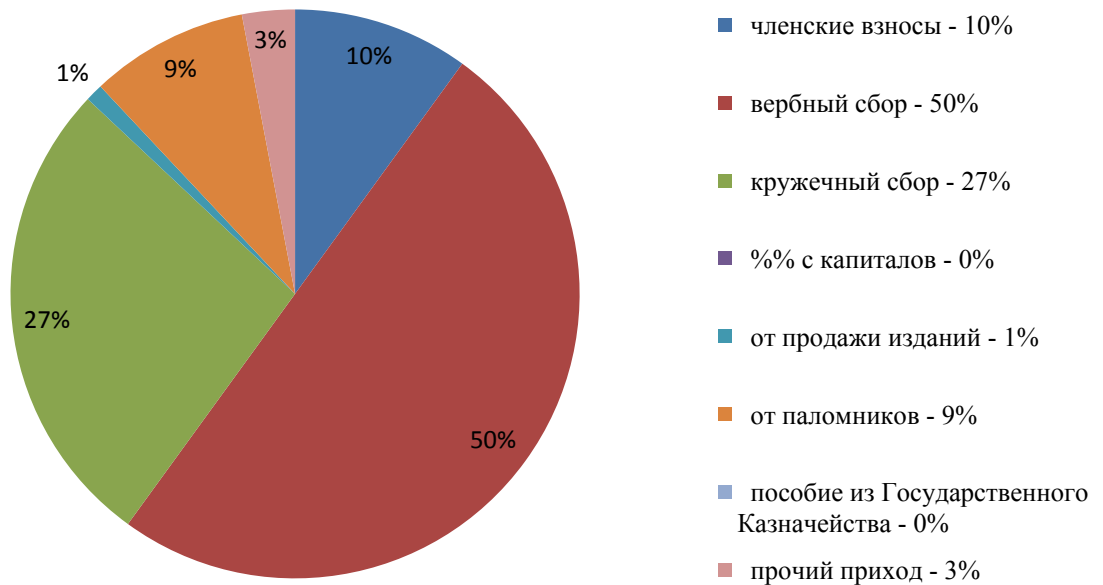


Диаграмма № 3

### Обыкновенный приход за 1914 отчетный год

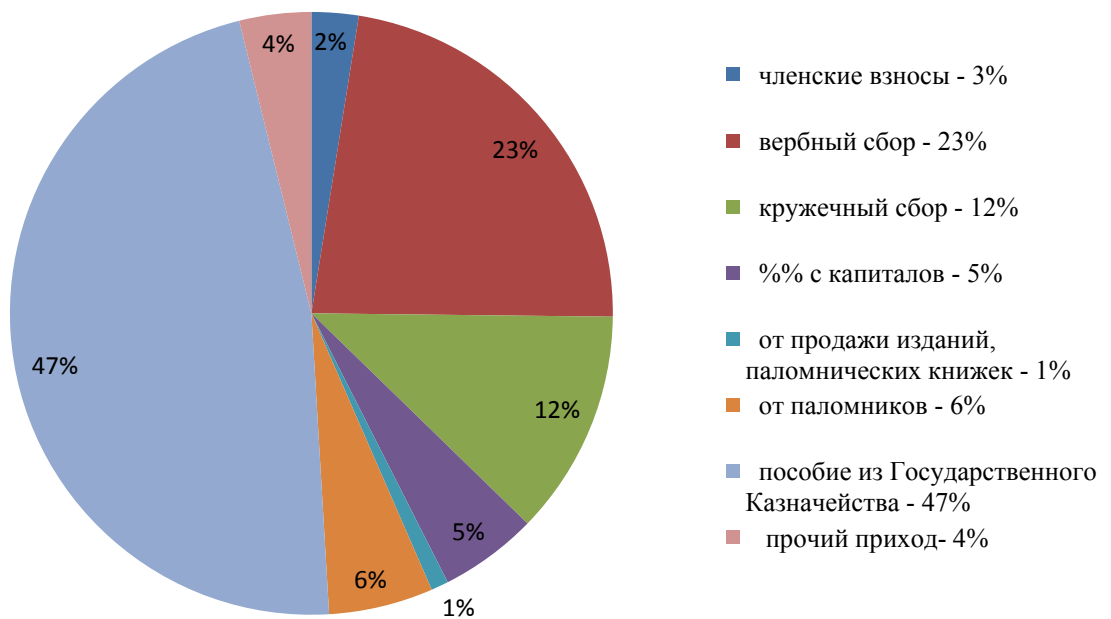


Диаграмма № 4

### Обыкновенный расход за 1903/04 отчетный год

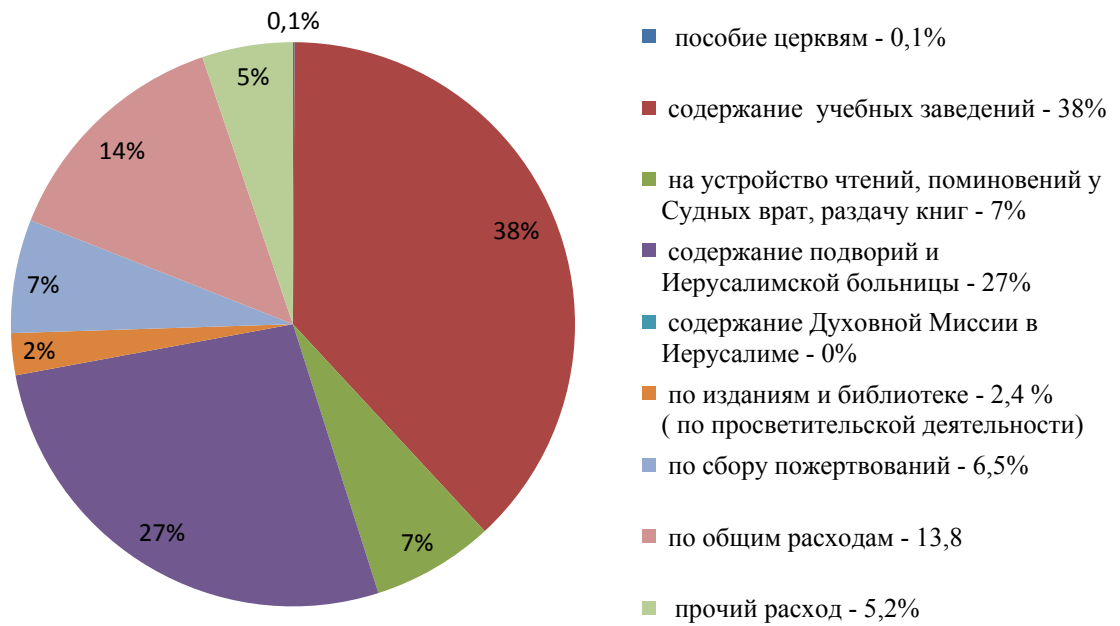


Диаграмма № 5

### Обыкновенный расход за 10 месяцев 1913 отчетного года

