

РИЖСКІЯ
ЕПАРХІАЛЬНЫЯ ВѢДОМОСТИ.

№ 11.

1 Юня 1894 года.

ПОДПИСКА принимается въ редакціи при Рижской Духовной Семинаріи.

Выходятъ два раза въ мѣсяцъ: 1 и 15 числа каждаго мѣсяца.

Цѣна ПЯТЬ рублей въ годъ съ пересылкою.

ГОДЪ СЕДЬМОЙ.

Отдѣлъ оффиціальныи.

Высочайшія награды.

ГОСУДАРЬ ИМПЕРАТОРЪ, по всеподданнѣйшему докладу Синодальнаго Оберъ-Прокурора, согласно опредѣленію Святѣйшаго Синода, въ день священнаго Коронованія (15-го мая) Всеилостивѣйше соизволилъ удостоить по Рижской епархіи знаками отличія слѣдующихъ лицъ:

1) *Орденомъ св. Владиміра 4-й степени* — Протоіерея Ревельскаго Преображенскаго Собора Симеона **Попова** и Смотрителя Рижскаго духовнаго училища Статскаго Совѣтника **Адріана Рупперта**.

2) *Орденомъ св. Анны 2-й степени* — Протоіерея Митавскаго Симеоно-Аннинскаго Собора **Георгія Руженцева**.

3) *Орденомъ св. Анны 3-й степени* — Закопучителя Ревельской Императора **Николая I** Гимназіи Протоіерея **Николая Лекарева**.

4) *Орденомъ Станислава 2-й степени* — Преподавателя Рижской духовной Семинаріи Статскаго Совѣтника **Феодора Киприановича** и

5) *Орденомъ Станислава 3-й степени* — Преподавателя Рижской духовной Семинаріи, коллежскаго ассесора **Ивана Малышкина** и Столоначальника Рижской духовной Консисторіи **Ивана Кривошеина**.

Награды отъ Святѣйшаго Синода.

Святѣйшимъ Правительствующимъ Синодомъ ко дню священнаго Коронованія Ихъ Императорскихъ Величествъ (къ 15 мая) удостоены награжденія слѣдующія лица:

1) *Наперснымъ крестомъ, Святѣйшимъ Синодомъ выдаваемымъ* — преподаватель Рижской духовной Семинаріи, священникъ церкви св. Фирса при Рижской Садовниковской Богадѣльни **Феодоръ Либеровскій** и Священникъ Иллукстской монастырской церкви **Іоаннь Яковлевъ**;

2) *Камиллавою* — Преподаватель Рижской духовной Семинаріи, Священникъ Алексѣевской церкви **Алексѣй Аристовъ**, Законоучитель Рижскаго Императора Петра I-го реального Училища Священникъ **Михаиль Синайскій** и Митавскаго Симеоно-Аннинскаго Собора священникъ **Максимиліанъ Златинскій**.

Благословеніе Св. Синода съ грамотою.

Ко дню священнаго Коронованія Ихъ Императорскихъ Величествъ Святѣйшимъ Синодомъ преподано благословеніе съ выдачею установленной грамоты, Эконому Рижскаго Архіерейскаго Дома, **Архимандриту Иннокентію**.

Его Высокопреосвященствомъ 18 мая награжденъ скуфьею **Лаздонскій священникъ Дубровинъ** за усердную службу по приходу и за труды по приходскимъ школамъ.

Увольненіе отъ духовно-учебной службы

Святѣйшій Правительствующій Синодъ опредѣленіемъ своимъ, отъ 11-го мая текущаго 1894 года, уволилъ Инспектора

Рижской духов. Семинаріи іеромонаха Анатолія отъ занимаемой имъ должности и отъ духовно-учебной службы, съ назначеніемъ его членомъ Пекинской (въ Китаѣ) духовной миссіи.

Перемѣщеніе.

Господиномъ Оберъ-Прокуроромъ Святѣйшаго Синода перемѣщенъ 12 мая текущаго 1894 года, въ видахъ пользы службы, помощникъ инспектора Рижской духовной Семинаріи **Феофиль Невдачинъ** на должность учителя въ Клеванское духовное училище, Волынской губерніи.

Утвержденіе въ должностяхъ.

Его Высокопреосвященствомъ 13 мая утвержденъ въ должности Керкаускаго благочиннаго священникъ Велисской церкви **Савва Сенинъ**.

Утверждены церковными старостами: Директоръ Гольдингенской Учительской Семинаріи Статскій Совѣтникъ **Феодоръ Степановичъ Страховичъ** къ Гольдингенской церкви, крестьянинъ Эрлааской волости **Антонъ Бреммербергъ** къ Эрлааской церкви на первое трехлѣтіе съ 30 Апрѣля и крестьянинъ волости Реймаръ **Иванъ Розенбергъ** къ Велисской церкви на второе трехлѣтіе съ 13 Мая.

Отъ Рижскаго Духовнаго Училища.

Правленіе Рижскаго Духовнаго Училища покорнѣйше проситъ приходскихъ священниковъ Рижской епархіи объявить своимъ прихожанамъ слѣдующія правила о приѣмѣ мальчиковъ въ училище.

- 1) Приѣмъ начинается 8 Августа 1894 года.
- 2) Въ первый классъ поступають дѣти въ возрастѣ отъ 10 до 12 лѣтъ, обученные читать и писать по русски и читать по славянски, знающіе общеупотребительныя молитвы, символъ вѣры и заповѣди, по ариметикѣ — первая два дѣйствія съ таблицею умноженія.

Примѣчаніе. Въ крайнемъ случаѣ, по уважительнымъ причинамъ, могутъ быть принимаемы въ училище дѣти, которыя окажутся не болѣе 6 мѣсяцевъ старше 12 лѣтъ или не болѣе 6 мѣсяцевъ моложе 10 лѣтъ (п. 3 § 37, Уст. Духовн. Училищъ); *старше же 12¹/₂ лѣтъ или моложе 9¹/₂ лѣтъ, даже на 1 мѣсяцъ, не будутъ допускаемы къ приемнымъ экзаменамъ*, а документы ихъ будутъ возвращены обратно.

3) Въ слѣдующіе классы принимаются дѣти, имѣющія соотвѣтственныя классу познанія и возрастъ.

4) Являющіеся къ приемнымъ экзаменамъ должны понимать русскую рѣчь.

5) Прошенія о приемѣ подаются на имя Смотрителя Училища не позже 1-го Августа. При прошеніяхъ представляются: а) метрическое свидѣтельство или, при неимѣніи его, выписка изъ метрическихъ книгъ; б) докторское свидѣтельство о привитіи оспы и благонадежности здоровья; в) надлежащія обстоятельныя свидѣтельства о семейномъ и матеріальномъ положеніи своихъ родителей, духовными — отъ мѣстныхъ благочинныхъ, дѣтьми крестьянъ — отъ Управленій обществъ, къ которымъ приписаны; г) свидѣтельство о поведеніи отъ того училища, въ которомъ мальчикъ учился; д) увольнительныя отъ общества свидѣтельства крестьянскими мальчиками изъ латышей и эстовъ и е) письменныя обязательства въ томъ, что родители, въ случаѣ увольненія ихъ сына среди учебнаго года, возьмутъ его изъ училища немедленно, по полученіи о томъ отъ Училищнаго Начальства увѣдомленія.

Примѣчаніе. Выписка изъ метрической книги должна быть оплачена узаконен. 80 коп. гербовою маркою, безъ чего прошенія вновь поступающихъ въ училище мальчиковъ не будутъ принимаемы.

6) Документы мальчиковъ, не выдержавшихъ удовлетворительно приемныхъ испытаній, должны быть взяты обратно изъ училища, по окончаніи экзаменовъ.

7) К
I-й класс
и 5 эстов
8)
или полн
полупансі

кун
свои
панс
трет
обяз
взно
посл

жан
име
Дек
тре
шен
панс

II,
пос
лав
и п

изъ отчет
о дѣятел
стоятель

Ри
изъ стар

7) Казеннокоштныхъ вакансій для вновь поступающихъ въ I-й классъ училища имѣется 16: 6 русскихъ, 5 латышскихъ и 5 эстонскихъ и 9 Синодскихъ стипендій.

8) Прочіе ученики принимаются въ училищное общежитіе или полными пансіонерами со взносомъ 110 руб. въ годъ, или полупансіонерами со взносомъ 80 рублей въ годъ.

Примѣчаніе I. Родители, родственники или опекуны, при опредѣленіи ими дѣтей или воспитанниковъ своихъ въ училищное общежитіе полными или половинными пансіонерами, должны впередъ внести плату за первую треть и представить въ Правленіе училища письменное обязательство въ обезпеченіи своевременнаго и исправнаго взноса пансіонерной или полупансіонерной платы за двѣ послѣднія трети.

Примѣчаніе II. Остальная сумма денегъ за содержаніе въ послѣднихъ двухъ третяхъ вносится въ два срока, именно: въ первую половину каждаго третнаго мѣсяца, т. е. Декабря и Апрѣля; не уплатившіе - же денегъ за цѣлую треть будутъ удаляемы изъ училищнаго общежитія, съ лишеніемъ права вторичнаго поступленія въ оное на правахъ пансіонеровъ или полупансіонеровъ.

Примѣчаніе III. Программы для поступленія во II, III и IV классы училища можно приобрѣтать чрезъ посредство мѣстныхъ книгопродавцевъ изъ Синодальной лавки въ С.-Петербургѣ по 5 коп. за каждый экземпляръ и по каждому предмету.

Извлеченіе

изъ отчетовъ, доставленныхъ въ Рижскую Духовную Консисторію, о дѣятельности существующихъ въ Рижской епархіи какъ самостоятельныхъ братствъ, такъ и отдѣленій Прибалтійскаго Братства Христа Спасителя и Покрова Божіей Матери.

САМОСТОЯТЕЛЬНЫЯ БРАТСТВА.

Рижское Петропавловское Братство. — Братство это одно изъ старѣйшихъ братствъ Прибалтійскаго края. Изъ отчета за

1893 годъ (27 годъ существованія) видно, что дѣятельность братства направлена была 1) на оказаніе пособій а) православнымъ приходскимъ и сельскимъ училищамъ и учителямъ, б) бѣднымъ сиротамъ и вдовамъ православнаго исповѣданія, в) Петропавловскому городскому училищу и бѣднымъ ученикамъ православнаго исповѣданія; 2) на снабженіе церквей — по мѣрѣ возможности — необходимыми принадлежностями: иконами, церковными облаченіями и сосудами (въ отчетномъ году братствомъ снабжены были церкви — Рижская Вознесенская и Берзонская и Интескій молитвенный домъ) и 3) на изысканіе средствъ къ сооруженію церкви на Рижскомъ побережьѣ, въ мѣстечкѣ Эдинбургѣ. На Рижскомъ побережьѣ выстроена уже братствомъ одна церковь — въ Дуббельнѣ, гдѣ въ лѣтнее время совершаетъ богослуженія законоучитель Рижской Александровской гимназій Сергѣй Королевъ. Но, вслѣдствіе постояннаго прилива туда въ лѣтнее время русскаго населенія, становится все болѣе и болѣе оцутительною потребность въ другой православной церкви. На постройку Эдинбургской церкви братство собрало до 3 тысячъ рублей и, кромѣ того, ассигновало изъ своего капитала 1250 руб. Независимо отъ того, братство обратилось въ прошломъ году въ Управление Государственныхъ Имуществъ въ Прибалтійскихъ губерніяхъ съ просьбою объ исходатайствованіи участка земли и строеваго лѣса для церкви. III. Петропавловскому братству принадлежатъ два дома въ г. Ригѣ, находящіеся въ безмездномъ пользованіи Петропавловскаго городского училища. Къ 1 февраля сего 1894 года братскаго капитала состояло 12800 руб. Братчиковъ въ отчетномъ году было 141 человекъ.

Венденское Спасо-Преображенское. Въ Августѣ прошлаго года исполнилось 25 лѣтъ существованія Венденскаго Спасо-Преображенскаго братства, дѣятельность котораго особенно оживилась въ послѣдніе годы. Совѣтъ братства обратилъ преимущественное вниманіе на установленіе порядковъ на мѣстномъ православномъ кладбищѣ и на сооруженіе на немъ часовни. Мѣстное кладбище приведено въ приличное состояніе трудами и стараніемъ особой комиссіи, которая составила особыя

правила д
Рижскаго
разряды,
Устройст
много б
могутъ д
и въ этом
въ прихо
заразных
ни въ
850 руб.
Іоанномъ
ность вн
въ отчет
странені
жанія.
а израсх
бѣднымъ
пособіе
камъ —
братства
Тал
отчета з
въ томъ
владѣет
имущест
благоуст
израсход
отоплені
и школы
Эзе
существо
Его И
Алексан
Свято-Н
ваться

правила для завѣдыванія кладбищемъ, получившія утвержденіе Рижскаго Епархіальнаго Начальства. Кладбище раздѣлено на разряды, съ назначеніемъ особой платы за мѣста для погребенія. Устройство часовни вызвано было необходимостью. Въ городѣ много бѣдныхъ, которые, по тѣснотѣ своихъ помѣщеній, не могутъ держать у себя покойниковъ узаконенное число дней, и въ этомъ отношеніи часовня существенно необходима. Засимъ, въ приходѣ бываетъ по нѣскольку человекъ умирающихъ отъ заразныхъ болѣзней, которыхъ невозможно держать и отпѣвать ни въ церкви, ни дома. На построение часовни, стоившей 850 руб., употреблены и 200 руб., присланные о. протоіереемъ Іоанномъ Ильичемъ Сергіевымъ Кронштадтскимъ. Свою дѣятельность внѣ предѣловъ Венденскаго прихода братство проявляло въ отчетномъ году частью денежными пособіями, частью распространеніемъ книгъ и брошюръ религіозно-нравственнаго содержания. За 25-ти лѣтіе всего приобрѣтено братствомъ 8997 р., а израсходовано — 6141 руб. и между прочимъ — на пособіе бѣднымъ — 2418 р., на народное образованіе 1488 руб., на пособіе церкви и кладбищу — 1087 руб. и на пособіе ученикамъ — 589 руб. Къ настоящему 1894 году въ распоряженіи братства состояло 2855 р. 77 к. Членовъ было 65.

Таккерортское Успенское. Братство это, какъ видно изъ отчета за 1893 годъ, имѣетъ капитала 10059 руб. 30 коп., въ томъ числѣ неприкосновеннаго капитала 7000 р. Братство владѣетъ также тремя домами и двумя участками земли. Преимущественную заботу братство обращаетъ на обезпеченіе и благоустройство учрежденной имъ братской приходской школы, израсходовавъ въ прошломъ году на страхованіе, ремонтъ, отопленіе и освѣщеніе училищнаго дома, на жалованье учителямъ и школьныя принадлежности 959 рублей.

Эзельское Свято-Николаевское это-русское. Братство это, существующее 23 года, имѣетъ Августѣйшимъ покровителемъ Его Императорское Высочество Великаго Князя Владимира Александровича. Въ отчетномъ 1892—1893 году Эзельское Свято-Николаевское православное братство продолжало пользоваться какъ покровительствомъ Правительственныхъ лицъ, такъ и

учрежденій, такъ и поддержкою приѣзжаго на воды въ Аренсбургъ Русскаго общества и нѣкоторыхъ частныхъ благотворителей, что не только дало ему возможность выполнять свои задачи, безъ стѣсненія въ средствахъ, по прежней программѣ, намѣченной его уставомъ, но и расширило кругъ его дѣятельности на будущее время, крупнымъ пожертвованіемъ, которое въ концѣ года поступило отъ почетнаго попечителя его, потомственнаго почетнаго гражданина Дмитрія Ивановича Калугина. Такъ: а) Св. Синодъ для поддержанія благотворительной дѣятельности братства благоволилъ и въ отчетномъ году выслать, чрезъ Рижскую Духовную Консисторію, 248 руб. 68 коп., б) Г. Товарищъ Оберъ-Прокурора Святѣйшаго Синода, Тайный Совѣтникъ Владиміръ Карловичъ Саблеръ препроводилъ 100 р. отъ имени А. Г. Кузнецова, в) благотворительный базаръ, устроенный приѣзжимъ на воды Русскимъ обществомъ въ пользу братства, доставилъ чистаго дохода 640 р. 47 к. и д) Дмитрій Ивановичъ Калугинъ пожертвовалъ деньгами 50 руб. и 5% билетъ Государственной комиссіи погашенія долговъ за № 727473/65546 въ 2000 р. съ такимъ назначеніемъ, чтобы какъ деньги 50 р. такъ и ежегодные проценты съ билета были расходуютъ братствомъ на погребеніе умершихъ, неимѣющихъ родственниковъ и не оставившихъ средствъ для своего погребенія, по 10 руб. на каждое лицо. Братство содержитъ два училища — одно для мальчиковъ и другое для дѣвочекъ, израсходовавъ на ихъ содержаніе въ отчетномъ году 785 руб. 29 коп. Въ отчетномъ году братство выдало разнымъ лицамъ: а) въ видѣ постоянного пособія 350 р. 50 к., б) въ видѣ единовременнаго пособія 724 р. 25 к. и в) на нужды трехъ бѣдныхъ сельскихъ церквей 282 р. Братство имѣетъ читальню, въ которую выписывается нѣсколько журналовъ и газетъ. Въ концу отчетнаго года состояло капитала 36962 руб. 25 коп. Членовъ было почетныхъ 18 и дѣйствительныхъ 94.

Либавское Николаевское. Братство это, какъ видно изъ отчета за 1892—1893 годъ, существуетъ 26 лѣтъ. Братство въ отчетномъ году располагало капиталомъ въ 8065 руб., въ томъ числѣ неприкосновеннымъ 7100 руб. За отчетное время

братство
752 р. 5
на Путеви
и на пог

Тужн

за 1893
въ томъ
израсходо
103 руб.
292 руб.
церковно
столярны
137 руб.
17 к. В
братства.
подобающ

Кали

Кальцена
1894 г.

От

Фелл

чинія. Д
характеро
помощи б
израсходо
35 руб.
отдѣленія

Верд

предѣлах
оно самос
лишь ход
объ удовл
1 января

братство выдало 25 бѣднымъ лицамъ ежемѣсячнаго пособія 752 р. 50 к. и единовременнаго пособія 39 лицамъ 191 р. 65 к., на путевыя издержки разнымъ бѣднымъ лицамъ 34 р. 50 к. и на погребеніе разныхъ бѣдныхъ лицъ и на лекарства 87 р.

Туккумо-Тальсенское. Братство это, какъ видно изъ отчета за 1893 годъ, къ 1 января 1894 года имѣло капитала 1628 р., въ томъ числѣ билетами 1550 руб. Въ отчетномъ году оно израсходовало на застрахованіе церковнаго и братскихъ зданій 103 руб. 86 коп., на ремонтъ и украшеніе приходской церкви 292 руб., на жалованье учителямъ, учительницѣ, школьному и церковному сторожамъ 231 руб., на покупку учебныхъ пособій, столярныхъ и хозяйственныхъ принадлежностей для школы 137 руб. и на выдачу пособій разнымъ бѣднымъ лицамъ 194 р. 17 к. Въ отчетномъ году исполнилось 25 лѣтъ существованія братства. Юбилей этотъ былъ отпразднованъ 7 мая 1893 г. съ подобающимъ торжествомъ.

Кальценауское Иоанно-Богословское братство, состоящее при Кальценауской церкви, Керстенбемскаго благочинія. Къ 1 января 1894 г. состояло въ распоряженіи братства 604 рубля.

Отдѣленія Прибалтійскаго Православнаго Братства.

Феллинское, дѣйствующее въ предѣлахъ мѣстнаго благочинія. Дѣятельность отдѣленія отличается благотворительнымъ характеромъ и направлена, главнымъ образомъ, на оказаніе помощи бѣднымъ. Въ отчетномъ 1892 г. на пособіе бѣднымъ израсходовано 101 руб. 56 коп. и на нужды Феллинской церкви 35 руб. 5 коп. Къ концу отчетнаго года въ распоряженіи отдѣленія состояло 415 руб. Членовъ братства — 74.

Веррское отдѣленіе, какъ и Феллинское, дѣйствуетъ въ предѣлахъ своего благочинія. По незначительности средствъ, оно самостоятельной дѣятельности не проявляетъ, ограничиваясь лишь ходатайствами предъ Совѣтомъ Прибалтійскаго Братства объ удовлетвореніи нуждъ церквей и школъ благочинія. Къ 1 января 1894 г. состояло 38 членовъ.

Вольмарское Сергіевское. Къ концу отчетнаго 1892—1893 г. состояло капитала 1378 руб. 18 коп. Въ отчетномъ году братствомъ израсходовано 667 руб. 80 коп., въ томъ числѣ на нужды своей приходской церкви 370 руб., на нужды церковно-приходскаго училища 185 р., на выдачу пособія бѣднымъ 16 р. Членовъ братства состояло въ отчетномъ году 49

Вольмарское Всѣхсвятское отдѣленіе существуетъ въ г. Валкѣ. Особой дѣятельности не проявило.

Гольдингенское. Въ завѣдываніи этого отдѣленія находятся— двухклассное училище для мальчиковъ и дѣвочекъ и три вспомогательныхъ школы (въ посадѣ Евгеніевскомъ и въ городахъ Пильтенѣ и Фрауенбургѣ). Отдѣленіе это, какъ видно изъ отчета за 1893 г. израсходовало 8034 руб., въ томъ числѣ на содержаніе Гольдингенскаго училища и Евгеніевской вспомогательной школы 3555 руб. 17 коп., на нужды Гольдингенской церкви 768 руб. 12 коп., на наемъ помѣщенія для Фрауенбургской церкви и приходской школы 350 руб. и на пособіе бѣднымъ прихода 1728 руб. 89 коп. Къ 1 января 1894 г. въ остаткѣ было 516 руб. 21 коп.

Гривское, въ м. Гривѣ и Якобштадтское Николаевское отдѣленія. Особенной дѣятельности отдѣленія эти не проявили.

Эстляндское въ г. Ревелѣ — существующее съ 1883 г. Состоя посредникомъ между Совѣтомъ Прибалтійскаго Братства и православными приходами Эстляндской губерніи и исполняя порученія Совѣта по распредѣленію пособій братства по Эстляндскимъ приходамъ, отдѣленіе имѣло возможность оказывать нѣкоторыя малыя пособія и изъ своихъ средствъ въ крайнихъ, не терпящихъ отлагательства, случаяхъ. Къ 1 января 1893 г. оставалось въ распоряженіи отдѣленія 490 р. Членовъ было 61.

Леввемское. Къ 1 января 1893 г. въ распоряженіи отдѣленія состояло неприкосновеннаго капитала 32738 руб., спеціального 10021 руб. и расходнаго 3241 руб., а всего 46000 р. Въ теченіи отчетнаго года израсходовано: 1) на сооруженіе св. храма и жилыхъ построекъ на Богородицкой горѣ 10131 р.

2) на нужды Пюхтицкой общины (нынѣ монастыря) 1629 р.,
3) на нужды лечебницы 780 руб., 4) на пособіе ямской школѣ
2000 руб. и 5) на помощь православнымъ эстамъ 20 руб.
Членовъ пожизненныхъ состоитъ 13 и дѣйствительныхъ 69.

Отъ Училищнаго Совѣта.

Г. Архитекторъ Рижскаго Учебнаго Округа А. П. Кизель-
башъ представилъ въ Училищный Совѣтъ составленную имъ
записку подъ заглавіемъ: „практическое руководство для ремонта
и содержанія казенныхъ и общественныхъ школьныхъ зданій“
съ тою цѣлію, не признаетъ ли Училищный Совѣтъ полезнымъ
напечатать эту записку въ Рижскихъ Епархіальныхъ Вѣдо-
мостяхъ для свѣдѣнія и руководства Училищнымъ Попечитель-
ствамъ въ потребныхъ случаяхъ.

По разсмотрѣніи означенной записки, принимая во вниманіе,
что записка эта даетъ точныя понятія о необходимыхъ строи-
тельныхъ приемахъ при постройкѣ и ремонтировакѣ школьныхъ
зданій, а также — и указанія о содержаніи оныхъ согласно съ
санитарными и экономическими условіями, — и такимъ образомъ
по изложенію и содержанію своему можетъ быть очень полез-
ною не только для Училищныхъ Попечительствъ, но и для
Духовенства Рижской Епархіи, — Училищный Совѣтъ въ засѣ-
даніи своемъ 27 Апрѣля 1894 г. постановилъ: напечатать
представленную г. А. П. Кизельбашемъ записку въ Рижскихъ
Епархіальныхъ Вѣдомостяхъ и рекомендовать Училищнымъ
Попечительствамъ принять изложенныя въ запискѣ свѣдѣнія къ
непремѣнному руководству въ потребныхъ случаяхъ.

Редакторъ, Секретарь Консисторіи П. Соколовъ.

**Историко-статистическое описаніе церквей и приходо-
 ходовъ Рижской епархіи.**

(Продолженіе).

Правила эти были слѣдующія: 1) „такъ какъ бракъ лица православнаго съ неправославнымъ совершается въ православной церкви, то священникъ обязывается приступить къ совершенію такого брака, по полученіи отъ мѣснаго управленія дозволенія, пасторъ же долженъ оставаться въ покоѣ относительно послѣдняго предмета, какъ поступившаго въ кругъ вѣдѣнія православнаго священника. 2) Наставленія объ обязанностяхъ брака лицу лютеранскаго исповѣданія, брачущемуся съ православнымъ, лютеранскій пасторъ не иначе можетъ производить, какъ по совершеніи брака въ православной церкви; обратный порядокъ оскорблялъ бы господствующее вѣроисповѣданіе, тогда какъ наставленіе по совершеніи брака, не оскорбляя лютеранства, устраняетъ одну изъ причинъ къ жалобамъ крестьянъ на отклоненіе ихъ пасторами отъ вступленія въ смѣшанные браки. 3) Слушаніе наставленія въ вѣрѣ у пастора, выставленное послѣдними предлогомъ къ настоятельному требованію къ себѣ лютеранскаго брачущагося лица, если это требованіе относится къ лицу, изъявившему желаніе принять православіе, должно быть, согласно съ Высочайшею волею, предоставлено волѣ такого лица; пастору же, на основаніи того же Высочайшаго повелѣнія, рѣшительно воспретить требованіе къ себѣ подобнаго лица и, въ случаѣ неявки, останавливать оглашеніе. Если дѣло идетъ о лицѣ неконфирмованномъ, то предоставить имъ требовать къ себѣ такое брачущееся съ православнымъ лицомъ, но съ тѣмъ, чтобы пасторъ, не останавливая оглашенія, вслѣдъ за полученіемъ отъ священника требованія оглашеній, на той же недѣлѣ извѣщалъ священника о времени, къ какому онъ предполагаетъ окончить свои наставленія, не выходя, впрочемъ, за предѣлы двухъ недѣль, дабы священникъ могъ благовременно объявить крестьянину о днѣ совершенія брака. 4) Если отецъ лица неправо-

славнаго,
 принялъ
 подлежит
 или нес
 изъяснить
 священни
 выслушав
 по этому
 востлавном
 эти, пред
 ромъ Гол
 отвергну
 вѣдниковъ
 Суворовъ
 подтверди
 обязанно
 замедлені
 ныхъ, не
 ности, н
 дѣйствія
 не требо
 вступить
 паствѣ.
 стиль П
 Тяж
 деніи
 къ прав
 валась
 въ этомъ
 рона Па
 сотрудни
 ожиданій
 Преосвя
 нинъ, но
 1) Р

славнаго, вступающаго въ бракъ съ лицомъ православнымъ, уже принялъ православіе, то какъ потому, что такой отецъ не подлежитъ вѣдѣнію пастора, такъ и потому, что согласіе его или несогласіе на бракъ сына или дочери онъ обязанъ изъяснить въ православной церкви, при оглашеніи брака священникомъ, пасторъ не долженъ требовать то же лицо, для выслушанія его отзыва о согласіи на бракъ, и отвѣтственность по этому предмету должна лежать, по закону Имперіи, на православномъ священникѣ, совершающемъ бракъ.“ Но правила эти, предложенныя 30 ноября 1847 года генераль-губернаторомъ Головинымъ лютеранской консисторіи къ исполненію, были отвергнуты ею, какъ не обязательныя для лютеранскихъ проповѣдниковъ. Взамѣнъ ихъ новый генераль-губернаторъ, князь Суворовъ, 2 іюня 1848 года приказалъ той же Консисторіи подтвердить пасторамъ, чтобы они неуклонно исполняли свои обязанности по оглашеніи и конфирмаціи брачующихся, безъ замедленія удовлетворяли все законныя требованія православныхъ, не дозволяли себѣ, подъ опасностію строгой отвѣтственности, никакого противузаконнаго вмѣшательства или противодействія въ брачныхъ дѣлахъ православныхъ съ лютеранами и не требовали къ себѣ ни въ какомъ случаѣ тѣхъ изъ желающихъ вступить въ бракъ, которые принадлежатъ къ православной паствѣ. О такомъ распоряженіи генераль-губернаторъ извѣстилъ Преосвященнаго Филарета ¹⁾.

Тяжесть заботъ Преосвященнаго Филарета объ огражденіи присоединившихся и желавшихъ присоединиться къ православію отъ жестокаго ихъ преслѣдованія увеличилась еще тѣмъ, что онъ мало находилъ себѣ поддержки въ этомъ дѣлѣ со стороны гражданской власти. Преемникъ барона Палена, генераль-губернаторъ Головинъ оказался слабымъ сотрудникомъ въ борьбѣ съ врагами православія и не оправдалъ ожиданій русскихъ людей. „Генераль-Губернаторъ,“ писалъ Преосвященный Филаретъ графу Протасову, „добрый христіанинъ, но что ни одна жалоба крестьянина ордунгерихтеру или

¹⁾ Рус. Стар. 1881 г. апр. кн., стр. 787 — 789.

не дойдетъ до генераль-губернатора, или дойдетъ въ искаженномъ видѣ, и т. крестьяне обудутъ награждаемы только новымъ гоненіемъ, въ этомъ можетъ сомнѣваться только тотъ, кто, имѣя здоровые глаза, говоритъ, что ничего не видитъ¹⁾. Многие изъ чиновниковъ, состоявшихъ при немъ на службѣ, отличались полнымъ равнодушіемъ къ дѣлу православія. Чуть ли не единственнымъ человѣкомъ, горячо преданнымъ церкви и русскому дѣлу, былъ графъ Д. Н. Толстой, съ которымъ сошелся Преосвященный и сохранилъ добрыя отношенія до смерти.

Опасаясь за неблагопріятныя послѣдствія для дѣла церкви, когда оно будетъ вестись ея врагами и не находя здѣсь себѣ надежныхъ помощниковъ, Преосвященный Филаретъ сталъ употреблять всѣ усилія о назначеніи ему достойныхъ сотрудниковъ и въ гражданскомъ вѣдомствѣ. Такъ по дѣлу съ барономъ Фитингофомъ въ Мариенбургѣ, онъ писалъ Оберъ-Прокурору св. Синода: „По Мариенбургскому дѣлу г.-губернаторъ полагаетъ ограничиться внушеніями Фитингофу и Коскулю (орднугерихтеру), чтобы не производить шума. При настоящемъ положеніи дѣла епископъ съ своей стороны считаетъ это и неизбѣжнымъ; ибо если начать слѣдствіе, то слѣдователи могутъ быть здѣсь только лютеране; русскихъ православныхъ чиновниковъ нѣтъ въ здѣшнихъ присутственныхъ мѣстахъ, исключая двухъ человѣкъ у г. ген.-губернатора, которымъ однако слишкомъ много дѣла и въ Ригѣ, такъ что безъ опасности для дѣла православія нельзя имъ отлучаться. Совершенно неизбѣжно, чтобы прислано было въ Ригу нѣсколько православныхъ чиновниковъ. Ген.-Губернаторъ уже видитъ и чувствуетъ нужду и для своей канцеляріи въ русскихъ чиновникахъ не только для дѣла о православіи латышей и чухонъ, но для самой большей части своихъ дѣлъ. Для своей канцеляріи онъ признаетъ нужнымъ, чтобы въ ней на половину было русскихъ чиновниковъ, но медлитъ вызовомъ русскихъ чиновниковъ, опасаясь сдѣлать непріятное нѣмцамъ. Безъ сомнѣнія онъ былъ бы благодаренъ, еслибы правительство само распорядилось прислать способныхъ чиновниковъ русскихъ. Что каса-

¹⁾ Правосл. Обзор. 1886 г., июль, стр. 453.

ется до слѣдствій по дѣлу о латыщахъ и чухнахъ, обращающихся въ православіе, то епископъ вынужденнымъ (найдется формально просить, чтобы не производили никакого слѣдствія, пока остаются только съ лютеранскими чиновниками¹⁾). Нерѣшительность Генераль-губернатора въ пополненіи штата своей канцеляріи русскими людьми вынуждала Преосвященнаго Филарета при всѣхъ удобныхъ случаяхъ доводить объ этомъ до свѣдѣнія Оберъ-Прокурора св. Синода въ надеждѣ, что чрезъ него дойдетъ это до Министерства Внутреннихъ Дѣлъ. Такую настоятельную нужду онъ подтверждалъ фактами. Такъ, объяснивъ одно дѣло истязанія, онъ говорилъ: „Исправникъ началъ дѣло неправильно, съ открытымъ пристрастіемъ къ лютеранству и противъ православія, отъ тотъ же исправникъ производитъ слѣдствіе. Это означаетъ, что виновный становится судьбою въ своемъ дѣлѣ. При такомъ положеніи дѣлъ, когда не будетъ здѣсь православныхъ чиновниковъ, какъ теперь нѣтъ, надобно избрать одно изъ двухъ: или отказаться отъ продолженія присоединенія латышей, или взять на себя отвѣтъ предъ Господомъ за бѣдственную участь присоединяющихся къ православію.“ „Все, что доселѣ здѣсь сдѣлалось въ пользу православія,“ писалъ онъ графу Протасову, „сдѣлано только Господомъ. Это слишкомъ ясно. Предписанія высшаго правительства для здѣшнихъ — только бумага, которую они и разбирать начинаютъ иногда только спустя два мѣсяца. Въ примѣръ можно сослаться на производство ревизіи магистрата. Нѣмецкое начальство оставляетъ свое упорное невниманіе и сопротивленіе чему либо, и когда его порядкомъ вступаютъ съ этой стороны только вражда и неумолимыя козни.“ Генераль-Губернаторъ, кромѣ того, что новъ въ здѣшнемъ мѣстѣ и потому не знаетъ ни лицъ, ни дѣлъ, — окруженъ нѣмцами. Силь его не можетъ достать, чтобы преслѣдовать и открывать всѣ нѣмецкія интриги. Въ канцеляріи у него и близкій къ нему только одинъ русскій. Тотъ старается показывать дѣла въ настоящемъ ихъ видѣ: но тысячи

¹⁾ Листовскій, стр. 88.

08 .qтo .эж-аивТ (1)
10 .qтo .эж-аивТ (2)
.эж-аивТ (6)

голосовъ переходять въ слухъ Генераль-Губернатора совсѣмъ другіе“¹⁾.

Такая полная необыкновенной энергіи дѣятельность Преосвященнаго Филарета въ пользу православія и русскаго дѣла въ Лифляндіи оправдала его ожиданія. Въ штатѣ Генераль-Губернатора вскорѣ появилось нѣсколько русскихъ молодыхъ чиновниковъ. Объ одномъ изъ нихъ, тогда юношѣ, Самаринѣ, такъ писалъ Преосвященный своему другу А. В. Горскому: «Пишу эти строки съ тѣмъ, чтобы рекомендовать тебѣ добраго и умнаго Юрія Ѳедоровича Самарина. Съ нимъ я провелъ много дней самыхъ пріятныхъ. Онъ очень достойный и рѣдкій человѣкъ. Будьте съ нимъ радушны, просты и откровенны. Онъ стоитъ душевной любви. Отъ него узнаете и о моемъ житьѣ—бытьѣ, особенно-же онъ хорошо знаетъ здѣшній край, изученный русскою его душою“²⁾. Съ такою-же признательностью относился Преосвященный Филаретъ къ бывшему короткое время въ Ригѣ товарищу Министра внутреннихъ дѣлъ И. Гр. Синявину. „Очень много одолженъ я бывшему Московскому губернатору, а нынѣшнему товарищу г. Министра внутреннихъ дѣлъ, Ивану Григорьевичу Синявину. Добрая, русская, умная душа! Онъ жилъ здѣсь около двухъ мѣсяцевъ. Да воздастъ ему Господь по благодати своей! Да помянетъ его препод. Сергій въ молитвахъ своихъ, столько сильныхъ предъ Господомъ“³⁾.

Противодѣйствія-же православному духовенству въ дѣлѣ церкви, принимавшія все большія размѣры, тѣмъ не менѣе оставались безъ преслѣдованій. Просьбы Преосвященнаго Филарета, вмѣсто того, чтобы возбуждать энергію Генераль-Губернатора Головина, довели его до того, что онъ не могъ равнодушно читать ихъ, а наконецъ и слышать о Преосвященномъ Филаретѣ. Видя, что его предписанія не исполняются и что онъ ничего не можетъ сдѣлать, чтобы поднять свое значеніе,

¹⁾ Тамъ-же, стр. 89.

²⁾ Тамъ-же, стр. 91.

³⁾ Тамъ-же.

Головинъ
Единствен
оставался
тайства
тельствъ
прочимъ,
образомъ
милостив
для Риги,
успѣхи.
И что я
умилосерд
Только д
упорства,
Когда-же
даній пр
присоедин
туть-же,
Нако
скомъ кра
оставиль
замѣненъ
Суворовы
перемѣнѣ
ларета съ
наго Фила
послѣ наз
«Мои здѣ
такова во
внукъ зна
ности стр
его люте
человѣком
престанно

¹⁾ Тамъ

Головинъ предпочелъ прекратить сношенія съ Преосвященнымъ Единственнымъ человѣкомъ для Преосвященнаго послѣ этого оставался графъ Д. Н. Толстой, чрезъ котораго шли его ходатайства за крестьянъ. Среди такихъ стѣсненныхъ обстоятельствъ Преосвященный по дѣлу о пасторѣ Треѣ, между прочимъ, писалъ Оберъ-Прокурору, графу Протасову: «Такимъ образомъ мнѣ остается предать все волѣ Господа. Если Онъ милостивъ будетъ къ православію и назначитъ другое начальство для Риги, то безъ шума и смятеній православіе будетъ дѣлать успѣхи. Мнѣ одному не преодолѣть столько людей сильныхъ. И что я значу передъ ними? Впрочемъ, быть можетъ, Господь умиласердится и пошлетъ помощь устроить разстроенное дѣло. Только для сего необходимо спокойствіе. Противъ здѣшняго упорства, часто нагло, малоуспѣшна открытая борьба»¹⁾. Когда-же Генераль-Губернаторъ Головинъ на одномъ изъ засѣданій прямо высказался противъ присоединенія, утверждая, что присоединеніе потрясетъ вѣковой порядокъ, Преосвященный тутъ-же, въ глаза, назвалъ его „нѣмцемъ.“

Наконецъ, утомленный своею дѣятельностію въ Прибалтійскомъ краѣ, Генераль-Губернаторъ Евг. Андреевичъ Головинъ оставилъ Ригу 24 марта 1848 г. Въ томъ-же году онъ былъ замѣненъ свѣжею силою, княземъ Александромъ Аркадіевичемъ Суворовымъ. Московскій Митрополитъ Филаретъ извѣщая о перемѣнѣ начальства въ Ригѣ, поздравилъ Преосвященнаго Филарета съ перемѣною къ лучшему. Но положеніе Преосвященнаго Филарета становилось все тяжелѣе и тяжелѣе. Вскорѣ послѣ назначенія князя Суворова онъ писалъ о немъ Горскому: «Мои здѣшнія обстоятельства день ото дня не легче. Видно, такова воля Божія. Князь Суворовъ, несмотря на то, что внукъ знаменитаго любовью ко всему русскому дѣлу, до крайности страненъ въ своемъ усердіи къ нѣмцамъ. Назвать-ли его лютеранскимъ генераль-суперъ-интендентомъ или только человѣкомъ, для котораго важны однѣ звѣзды, не знаю. Безпрестанно твердитъ, что онъ русскій съ ногъ до головы, а

¹⁾ Тамъ-же, стр. 98.

насмѣхается надъ всѣмъ русскимъ и унижаетъ русскихъ открыто; твердить, что имѣетъ глубокое чувство правды, а покровительствуетъ лютеранамъ и преслѣдуетъ православіе при всѣхъ удобныхъ и неудобныхъ случаяхъ. Вѣрно и ясно только то, что надобно молиться, чтобы Господь избавилъ отъ искушенія“¹⁾. Относительно приказанія, чтобы лица, назначенныя изъ Московской Академіи на священническія мѣста въ Ригу, предварительно являлись въ С.-Петербургъ, Преосвященный писалъ тому-же Горскому: „Это продѣлки того-же Суворова. Но до этого человѣка не хочу касаться мыслями, чтобы не тревожить души своей“²⁾.

Вновь назначенный Генераль-Губернаторъ, князь Суворовъ, по вступленіи своемъ въ должность сразу поставилъ себя въ слишкомъ официальные отношенія къ Преосвященному Филарету и сразу отодвинулъ дѣло православія назадъ. Придирки его къ Преосвященному напомнили времена Палена и Иринарха. Онъ сталъ обвинять его во вмѣшательствѣ будто-бы духовной власти въ дѣла, неподлежащія ея вѣдѣнію, и даже намекать ему, что такое вмѣшательство производитъ смуту въ умахъ населенія и недовѣріе къ гражданскому начальству. Все это поставило Преосвященнаго Филарета, безъ отдыха работавшаго въ пользу церкви и русскаго дѣла въ краѣ, въ такое удручающее и беспомощное положеніе, что ему приходилось затворить свою дверь, дотолѣ для всѣхъ открытую, и въ молчаніи ожидать дальнѣйшей участи, о которой дѣятельно сталъ заботиться князь Суворовъ. Не находя себѣ поддержки, онъ въ своемъ одиночествѣ, среди враговъ, такъ выражалъ свою скорбь: „Душа моя уныла. Видно, время пришло знать только себя и свои грѣхи и оставить пустую заботу быть полезнымъ другому. Куда! Чего Богъ не далъ, зачѣмъ восхищать себѣ мечту“. Посѣтившій Преосвященнаго, при этихъ обстоятельствахъ, графъ Клейнмихель сказалъ ему: „Вы здѣсь настоящій монахъ, одинъ, безъ людей“³⁾. О своей беспомощности и одиночествѣ онъ

1) Тамъ-же, стр. 129.

2) Тамъ-же, стр. 129.

3) Тамъ-же, стр. 148.

такъ писа
«Повѣрты
средства,
Если оста
предъ суд
падетъ не
стоящемъ
и въ без
имѣеть дѣ

Дѣло
дѣятельно
къ церкви
зовъ его
Графъ Пр
шему Син
этомъ уж
литу: „И
остановил
чуть нес
Полтавскі
Харьковъ
ландскаго
намъ гово
жалъ, тѣм
и не разв
православ

Исто
щенный Ф
Риги. «
шаго Син
оно изорв
я, живя
семь мѣст

1) Пра

2) Лис

такъ писалъ Оберъ-Прокурору Свят. Синода, графу Протасову: «Повѣрите, нѣтъ ни одной клеветы, нѣтъ ни одного низкаго средства, за что-бы не взялись въ поддержаніе лютеранства. Если оставятъ меня опять одного бороться со звѣрьми, отвѣтъ предъ судомъ Божиимъ и человѣческимъ за слѣдствія вредныя падеть не на меня. Я чистъ совѣстію, объявляя дѣло въ настоящемъ его видѣ послѣ того, какъ горькимъ опытомъ дозналъ и въ безсонныя ночи размышлялъ о всемъ, что дѣлается и имѣеть дѣлаться»¹⁾.

Дѣло православія остановилось; но не останавливается дѣятельность Преосвященнаго Филарета. По своей ревности къ церкви, онъ неоднократно проситъ графа Протасова о вызовѣ его въ Петербургъ, но просьба его не удовлетворяется. Графъ Протасовъ объ ней даже и не докладываетъ Святѣйшему Синоду, какъ и о многихъ другихъ донесеніяхъ его. Объ этомъ уже изъ Харькова писалъ онъ Московскому Митрополиту: «И что-же вышло-изъ того? Послѣ путаницы св. дѣло остановилось, а на моемъ имени оставили разныя обвиненія, ни — чуть несправедливыя». Покойный Преосвященный Гedeонъ Полтавскій, предъ самою кончиною своею, проѣзжая черезъ Харьковъ въ Полтаву, выслушавъ мои рассказы о ходѣ Лифляндскаго дѣла, сказалъ со вздохомъ: «мы этого не знали, намъ говорили совсѣмъ другое; жаль!» — Да, жаль, и очень жаль, тѣмъ болѣе, что и не могли поправить. Послѣ вызывали и не разъ Платона; но послужило-ли это собственно дѣлу св. православія?»²⁾.

Истомленный борьбою и недоброжелательствомъ, Преосвященный Филаретъ сталъ думать о покоѣ, или переводѣ изъ Риги. «Здоровье мое, писалъ онъ Оберъ-Прокурору Святѣйшаго Синода, извѣстно вашему Сіятельству; въ полтора года оно изорвано скорбями и страхами, которыхъ дотолѣ не видалъ я, живя по силѣ моей для Господа; но новыя слѣдствія въ семь мѣстѣ — новыя муки; что ни шагъ, то борьба. Желая

¹⁾ Прав. обзор. 1886 г., июль, стр. 475.

²⁾ Листовск. стр. 149.

при помощи Божіей служить дѣлу св. вѣры; но, ваше Сіятельство, снизойдите и моеи немощи; довольно было испытаній, хотя нѣсколько и отдыха; самыя дѣла показываютъ, что при такомъ положеніи, нѣтъ по крайней мѣрѣ у меня немощнаго, возможности бороться съ ними»¹⁾. По поводу той-же мысли о переводѣ изъ Риги онъ, между прочимъ, писалъ Высокопреосвященному Иннокентію Херсонскому: „Служить готовъ св. Церкви. Но такъ какъ *выше всякаго сомнѣнія*, что *здѣсь я больше не могу быть полезнымъ*: то не откажите въ другомъ мѣстѣ. Какъ-бы хотѣлъ я, чтобы Ваше Высокопреосвященство имѣли случай побывать хотя-бы дня четыре въ Ригѣ! Тогда-бы не имѣлъ я нужды говорить, что перемѣна лица — неизбѣжна.. Иначе боюсь, что еще будутъ сомнѣваться“²⁾. А 1 ноября 1848 г. онъ писалъ ему-же: „Если для другаго мѣста считаютъ меня немощнымъ: то, оставляя въ Ригѣ, конечно желаютъ или преждевременной смерти моей, или болѣзненнаго бездѣйствія, которое, сколько могу судить, нигдѣ столько не вредно для церкви, какъ въ лицѣ Рижскаго епископа. Здоровье мое истощено семилѣтнею борьбою, особенно въ послѣдніе четыре года. Не благоволите-ли, Владыко, принять на себя увѣрить въ искренности мольбы моей о назначеніи мнѣ другаго мѣста служенія“³⁾. „Если находятъ,“ писалъ онъ позже, „необходимымъ (но безъ мыслей сдѣлать мнѣ зло), чтобы подано было мною формальное прошеніе о переводѣ меня въ другое мѣсто служенія по болѣзненному положенію, зависящему отъ здѣшней мѣстности, благоволите Высокопреосвященнѣйшій Владыко извѣстить меня о томъ, и я пришлю просьбу“⁴⁾. Самъ энергично заботился Преосвященный Филаретъ о переводѣ своемъ изъ Риги, въ виду пользы того-же дѣла, которому такъ ревностно служилъ. Въ тѣхъ-же видахъ онъ предлагалъ и преемника на свое мѣсто ректора Евсевія. „Правда, замѣтилъ онъ, сюда

¹⁾ Прав. Обзор. 1886 г., стр. 457.

²⁾ Письмо VI: Христ. Чт. 1884 г., ч. II, стр. 110.

³⁾ Письмо VIII: Тамъ-же, стр. 112.

⁴⁾ Письмо X: Тамъ-же, стр. 113.

необходим
и много
и также

для ре



цвѣта,
отвердѣв
въ центр

При
одинаков
твердosti
сердцеви
самая кр

Тве
томъ-же
она болѣ
ленію во
твердosti

Дер
остается

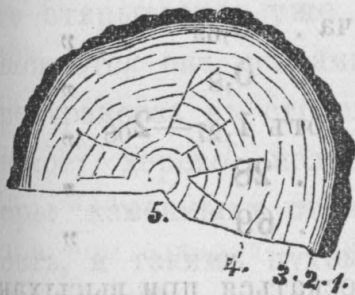
¹⁾ Ли

необходимъ челоѣкъ особеннаго рода. Тутъ надо имѣть много и много терпѣнія. Необходима воля такая гибкая, какъ сталь, и также нехрупкая, какъ сталь“¹⁾.

ПРАКТИЧЕСКОЕ РУКОВОДСТВО

для ремонта и содержанія казенныхъ и обществен-
ныхъ школьныхъ зданій.

Лѣсные матеріалы.



Существенныя части древеснаго ствола: кора, древесина и сердцевина, всё онѣ ясно различаются въ разрѣзѣ. Кора¹⁾ — это сухая наружная оболочка дерева, внутренняя-же ея часть, еще неотвердѣвшая, носитъ названіе луба²⁾, онѣ болѣе темнаго цвѣта, чѣмъ остальные части ствола, далѣе идутъ слои неотвердѣвшей древесины или заболонь³⁾, за ними древесина⁴⁾ и въ центрѣ разрѣза сердцевина⁵⁾.

При полномъ развитіи дерева всё его части пріобрѣтають одинаковую твердость, при старости наибольшую плотностью и твердостью обладаютъ части древесины, ближайшія къ корѣ, сердцевина-же начинаетъ гнить, въ молодомъ деревѣ наоборотъ самая крѣпкая часть сердцевина.

Твердость окрѣпшаго уже дерева различна въ одномъ и томъ-же кускѣ: при давленіи или сжатіи его вдоль волоконъ она болѣе, чѣмъ при давленіи перпендикулярномъ къ направленію волоконъ, во всякомъ случаѣ твердость его превосходитъ твердость кирпича.

Дерево сохраняется долго безъ измѣненій, если постоянно остается въ сухомъ воздухѣ, подвергнутое-же вліянію атмосферы.

¹⁾ Листовск., стр. 149.

перемѣнь, сохраняется только 12—15 лѣтъ, въ водѣ остается твердымъ очень продолжительное время, въ сырой землѣ можетъ сохраняться лѣтъ 30, въ землѣ-же попеременно влажной и сухой сгниваетъ чрезъ 5—6 лѣтъ.

Къ полезнымъ свойствамъ дерева надо отнести его легкость, упругость и малую теплопроводность, настолько малую, что въ ряду всѣхъ строительныхъ матеріаловъ, оно является самымъ худымъ проводникомъ, что видно изъ прилагаемой ниже таблицы, въ которой проводимость тепла крупнаго песчаника принята за единицу.

Проводимость сосноваго дерева перпендикулярно къ волокнамъ	0,09	единицы.
Проводимость хорошо обож. кирпича	0,69	"
" стекла	0,8	"
" известковаго камня	отъ 1,27—2,08	"
" желѣза	28	"
" мѣди	69	"

Недостатки дерева: способность трескаться при высыханіи и разбухать отъ сырости, легко воспламеняться и гнить; они настолько велики, что часто заставляютъ избѣгать употребленія дерева, особенно въ болѣе значительныхъ и монументальныхъ постройкахъ. Причиной гніенія является разложеніе соковъ дерева отъ неправильнаго хода растительныхъ процессовъ; болѣзнь-же дерева происходитъ отъ червей, поселяющихся подъ корой и поѣдающихъ древесину, какъ въ лѣсу, когда дерево еще прозябаетъ, такъ и послѣ срубки, если только оно неочищено отъ коры и заболони. Другой видъ болѣзни потеря сучковъ во время роста: такіе сучки называются табачными и оставляютъ въ доскахъ и брусьяхъ пустыя мѣста, чрезъ что они дѣлаются негодными для постройки. Чаще всего уже срубленный, обдѣланный и уложенный въ постройку лѣсъ страдаетъ отъ болѣзни *Merulius lacrymans* (древесный грибокъ). Болѣзнь эта не замѣчается на деревьяхъ въ лѣсу, а является послѣ срубки, слѣдовательно источникъ коренится во внѣшнихъ условіяхъ. Грибокъ — сѣро-желтоватаго цвѣта, состоитъ изъ собранія

стебельковъ въ видѣ тонкихъ ниточекъ, проскальзывающихъ въ малѣйшія трещины дерева и быстро развивающихся при темнотѣ и отсутствіи провѣтриванія.

Какъ паразитъ, онъ зараждается внѣ дерева, но питается его частицами; замѣчено однакожъ, что стебельки могутъ развиваться и въ минеральномъ грунтѣ, при отсутствіи органическаго.

Разростаясь на счетъ дерева, грибокъ измѣняетъ его древесную ткань въ хрупкую, губчатую массу, извлекаетъ всѣ растительныя и минеральныя соли, лишаетъ его твердости и возможности сопротивленія внѣшнимъ условіямъ. Колыбель гриба — темное мѣсто, мало доступное надзору, а потому присутствіе его открывается уже въ моментъ разрушенія матеріала; размножается онъ спорами, распространяясь, захватываетъ большія пространства въ строеніяхъ, при чемъ разрушаетъ все органическое: дерево, полотно, бумаги, мебель; проникаетъ черезъ поры каменныхъ стѣнъ, если только въ нихъ имѣется влажность, и такимъ путемъ пробирается подъ крышу.

Для противодѣйствія появленію гриба принимаются слѣдующія мѣры:

1) Укладываютъ въ постройки только сухое дерево.

2) Въ мѣстахъ скопленія дерева въ зданіи (подпольныя и потолочныя пространства, чердаки) даютъ доступъ для свѣта и обмѣна воздуха.

Если грибокъ уже завелся, то надо немедленно принять мѣры къ его радикальному уничтоженію:

1) Вырубить пораженныя мѣста дерева и замѣнить ихъ новыми, предохраняя какъ ближайшія части, такъ и поврежденный лѣсъ обильнымъ смазываніемъ растворами мѣднаго купороса или хлористаго цинка.

2) Избѣгать развитія сырости въ зданіи и прониканія ея изъ фундаментовъ, для чего прокладывать между фундаментомъ и стѣнами изолирующій слой изъ асфальта, цемента, смоляной папки, бересты, стекла и т. под.

Во избѣжаніе порчи дерева отъ разложенія растительныхъ соковъ въ немъ, лѣсъ для построекъ непременно рубятъ зимой, когда соки удаляются въ корень; но если лѣсъ доставляется на плотяхъ или долго лежитъ въ водѣ, при чемъ соки его выщелачиваются, то время рубки теряетъ свое значеніе, такой лѣсъ сохраняется лучше и менѣе подверженъ болѣзнямъ.

Изъ древесныхъ породъ для построекъ наиболѣе употребляются хвойныя: сосна и ель, изъ лиственныхъ — же: дубъ, грабъ, липа, береза, ясень и кленъ, но послѣдніе въ большинствѣ исключительно для столярныхъ работъ, мебели и инструментовъ. Сосна обладаетъ незначительной силой сцѣпленія волоконъ, цвѣтъ ея красноватый, формы сучьевъ эллиптическія — вытянутыя, чѣмъ и отличаются отъ сучьевъ ели; она встрѣчается 2-хъ родовъ: сучковатая и съ сучьями только при вершинѣ — послѣдній лѣсъ называется короннымъ, и цѣнится дороже. Ель обладаетъ всѣми свойствами сосны, только въ меньшей степени и потому цѣнится дешевле, цвѣтомъ она бѣлѣе сосны, а форма сучьевъ близкая къ кругу.

Наиболѣе употребительные виды и размѣры лѣса въ продажѣ слѣдующіе:

- а) Бревна (толщина тонкаго конца) отъ 5 — 8 вершковъ при длинѣ отъ 3 до 2 сажень.
- б) Брусъ — это бревна стесанныя съ 4-хъ сторонъ или кантовъ, имѣютъ тѣ-же размѣры.
- в) Накатникъ — бревна толщиною отъ 2¹/₂ до 4 вершк.
- г) жерди — бревна толщиною менѣе 2¹/₂ вершк.
- д) Пластины — бревна, распиленные пополамъ.
- е) Доски раздѣляются на чистыя или обрѣзныя и получистыя или полуобрѣзныя, первыя не имѣютъ кромокъ, у вторыхъ они оставлены. Длина досокъ 3 и 4 сажени, ширина 4, 5 и 6 вершковъ, толщина 1, 1¹/₂, 2, 2¹/₂, 3 и 4 дюйма.

3) доски въ 1¹/₂, 2 и 2¹/₂ дюйма толщиною, распиленные на квадратныя части, называются брусками и употребляются обыкновенно на обрѣшетки крышъ, заборовъ, рейки.

При производствѣ ремонта часто приходится пользоваться даровымъ казеннымъ лѣсомъ и хозяйственнымъ образомъ заго-

товлять и
напракти
читать ст
могутъ
опредѣля
работъ.

1) Для

Толщина бревна, взятаго для распиливанія.	
5 вер.	
6 "	
7 "	
8 "	
9 "	
10 "	



При
доски. П
0,22 × 3
пилка ст
При
надо обр

товлять изъ него брусъя, доски и пластины, при чемъ для не-
напрактиковавшагося еще хозяина трудно бываетъ вѣрно рас-
читать стоимость этихъ заготовокъ, а потому въ помощь ему
могутъ служить таблицы, взятая изъ урочнаго положенія,
опредѣляющія число рабочихъ для каждаго изъ означенныхъ
работъ.

1) Для обращенія бревенъ въ брусъя на погонную сажень бруса.

Толщина бревна, взятаго для распиливанія.	Получится толщина бруса въ вершинахъ.		Выпилить брусъ 1 саж. длиною по-требуется пильщиковъ:	Наприм. изъ 9-ти вершковаго бревна выпилить одну сажень бруса. Получится 6,3 вершка въ ширинѣ при квадратномъ сѣченіи и работа будетъ стоить (при цѣнѣ пильщика въ день 1 рубль). $0,33 \times 100 \text{ коп.} = 33 \text{ к.}$ За брусъ въ $2\frac{1}{2}$ сажени надо уплатить пильщику $2,5 \times 33 = 82\frac{1}{2} \text{ к.}$
	Квадратнаго сѣченія.	При отношеніи сторонъ какъ 5 въ 7.		
5 вер.	3,5	2,8 и 4	0,182	
6 "	4,24	3,46 и 4,8	0,22	
7 "	4,9	4 и 5,7	0,253	
8 "	5,6	4,6 и 6,5	0,293	
9 "	6,3	5,1 и 7,3	0,33	
10 "	7	5,7 и 8,1	0,37	

2) Для распиливанія бревна на погонную сажень.

На двѣ пластины, т. е. сдѣлать одинъ про-
ходъ пилой, потребуется пильщиковъ: 0,07

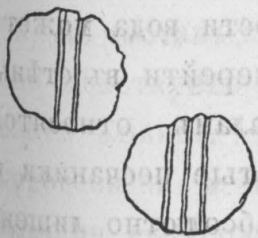
На двѣ пластины и одну доску надо 2
прохода 0,12

На 2 доски и 2 горбыля надо 3 прохода 0,17

На 3 доски или 4 прохода. 0,22

На 4 доски или 5 проходовъ 0,27

На 5 досокъ или 6 проходовъ 0,32



Примѣръ. Распилить бревно въ 3 сажени длиною на 3
доски. Пильщиковъ потребуется на одну сажень 0,22, на 3 саж.
 $0,22 \times 3 = 0,66$, если цѣна пильщика въ день 1 руб., то рас-
пилка стоитъ 66 коп.

При приемѣ лѣса отъ подрядчиковъ и при покупкѣ его
надо обращать вниманіе, чтобы лѣсъ былъ сухой, здоровый,

безъ червоточинъ и табачныхъ сучьевъ, не имѣлъ признаковъ сухой гнили, большихъ трещинъ, соответствовали бы требуемымъ размѣрамъ въ толщину и длину, имѣлъ-бы нормальный цвѣтъ въ брусьяхъ и доскахъ, чтобы они были прямые, не сучковатые и безъ заболони, сердцевина обладала-бы достаточной плотностью, какъ и остальные части дерева, чтобы матеріалъ былъ сложенъ въ сухое мѣсто подъ крытые навѣсы или покрытъ досками, какъ крышей и лежалъ-бы на подкладкахъ, вершка 4 надъ поверхностью земли для свободнаго подъ нимъ прохода воздуха. Кромѣ того недостаточно принимать лѣсъ только въ складахъ, необходимо еще повѣрять его качества и размѣры на мѣстѣ при укладкѣ въ зданіи, такъ какъ всегда можно ожидать подмѣна, что случается при малоопытныхъ наблюдателяхъ.

К а м н и.

Въ постройкахъ камень употребляется для кладки фундаментовъ, стѣнъ, столбовъ, мостовой и т. под. Прежде всего онъ долженъ удовлетворять главному санитарному условію, чтобы не только былъ сухъ самъ, но и сохранялъ-бы сухость въ кладкѣ. Въ силу этого условія матеріалъ фундамента, какъ получающій постоянную сырость изъ земли, не долженъ обладать порозностью, иначе благодаря капиллярности вода можетъ подняться до верхнихъ слоевъ фундамента и перейти въ стѣны зданія; къ такимъ малопригоднымъ матеріаламъ относятся глинистые камни, туфъ, рухляковые и глинистые песчаники и даже известнякъ. Къ малокапиллярнымъ или абсолютно лишеннымъ капиллярности надо отнести булыжникъ и другіе плотные кварцовые камни, песчаники, гранитъ съ своими разновидностями, порфиръ, гнейсъ, базальтъ, жерновой камень и проч., они представляютъ для кладки фундаментовъ наилучшій матеріалъ въ санитарномъ смыслѣ.

Кромѣ санитарныхъ условій камень долженъ удовлетворять и техническимъ—имѣть достаточную твердость и прочность.

Под
разрушен

Изъ
что кре
ковые.

Въ
вліяніе:

1) м
нымъ сл

2) н
временн

являются
начинаю
и пыли,

Воо
бываютъ

жилось и
извѣстно

тѣ, въ с
оно дѣйс

ваетъ вл
дорогови
помощи

изъ гли
качество

Хор
ріаль д
блесткам
ее очень
съ раст

Подверженные давлению камни обнаруживают признаки разрушения при слѣдующихъ грузахъ на кубическій дюймъ:

Гранитъ сѣрый при . . .	280 пудахъ.
” красный при . . .	160 ”
Порфиръ ” . . .	450 ”
Мраморъ жилковат. ” . . .	180 ”
Песчаникъ глинист. ” . . .	5 ”

Изъ сравненія сопротивленія давлению этихъ камней видно, что кремнистые камни лучше сопротивляются, чѣмъ известковые.

Въ нашемъ климатѣ на прочность камня оказываютъ вліяніе:

1) морозы; отъ нихъ особенно страдаютъ камни съ плотнымъ сложеніемъ и меньше съ пористымъ;

2) вывѣтриваніе; значеніе его важно только для долговременныхъ построекъ; главнѣйшими факторами вывѣтриванія являются пыль и сырость, а потому разрушенія матеріаловъ начинаются тамъ, гдѣ наиболѣе стѣны страдаютъ отъ сырости и пыли, т. е. съ низу сооруженія.

Вообще дѣйствіе вывѣтриванія очень медленно, но иногда бываютъ уклоненія и достаточно 40 лѣтъ, чтобы оно обнаружилось вреднѣйшимъ образомъ для зданія. Въ настоящее время извѣстно только вліяніе вывѣтриванія на тѣла известковыя и тѣ, въ составъ которыхъ входитъ кремній, при чемъ на первыя оно дѣйствуетъ разрушительно, на вторыя-же почти не оказываетъ вліянія. Отсутствіе камня, его недостатки, а иногда дороговизна и цѣнность обработки вынуждаютъ прибѣгать къ помощи искусственнаго камня или кирпича. Онъ готовится изъ глины и имѣетъ опредѣленную, всѣмъ извѣстную форму, качество его зависитъ отъ глины и обжега.

Хорошо обожженный кирпичъ представляетъ лучшій матеріалъ для построекъ, отличается матовою поверхностью съ блестками, рукъ не мараютъ, въ водѣ не измѣняется и вбираетъ ее очень мало, на морозѣ не разрушается и хорошо вяжется съ растворомъ. Цвѣтъ его зависитъ отъ глины; бываетъ

красный, желтый и буровато-бѣлый. При ударѣ звенить и раздробляется отъ груза въ 28 пудовъ на квадратный дюймъ его площади.

Недожегъ, алый или бѣлый кирпичъ всегда болѣе блѣднаго цвѣта, мараешь руки, издаетъ глухой звукъ при ударѣ, разползается въ водѣ и трескается отъ мороза. употребляется на печи и трубы и легкія внутреннія стѣны.

Желзнякъ, кирпичъ сильно обожженный, имѣетъ стекловидную поверхность, цвѣтомъ темнѣе, воды не вбираетъ, мороза не боится, издаетъ при ударѣ высокій звукъ, дурно вяжется съ известковыми растворами и хорошо съ гидравлическими и цементными, употребляется на фундаменты въ сырыхъ мѣстахъ, на облицовку стѣнъ и вообще тамъ, гдѣ требуется болѣе значительная прочность матеріала и сопротивленіе сырости или водѣ. Для наружныхъ стѣнъ зданія употребляется хорошо обожженный кирпичъ, какъ матеріаль прочный и настолько пористый, что можетъ черезъ себя пропускать много воздуха, не безпокоя живущихъ въ зданіи, что важно для провѣтриванія жилищъ и удовлетворяетъ одному изъ главныхъ требованій гигиены отъ матеріаловъ для наружныхъ стѣнъ. Оказывается, что кирпичная стѣна почти въ 16 разъ болѣе пропускаетъ воздуха, чѣмъ гипсовая и стѣна изъ хорошо обожженного кирпича пропускаетъ его въ $2\frac{1}{2}$ раза болѣе, чѣмъ изъ мало обожженного.

Второе требованіе гигиены отъ матеріала стѣнъ жилыхъ зданій— это дурная его теплопроводимость наиболѣе удовлетворяется свойствами хорошо обожженного кирпича, послѣ порошкообразныхъ тѣлъ и дерева; вообще дознано, что чѣмъ плотнѣе вещество, тѣмъ болѣе его проводимость. Известнякъ въ этомъ смыслѣ играетъ послѣднюю роль, проводимость его въ 3 раза болѣе кирпича, первое-же мѣсто занимаетъ хороший кирпичъ и относительно способности задерживать въ себѣ тепло, т. е. теплоемкости; въ этомъ отношеніи въ особенности выгоденъ пустотѣлый кирпичъ (съ воздушными каналами внутри). Относительно огнеупорности найдено, что кирпичъ лучше

каменной со
тельно хо
материалом
и строите
легокъ и

Къ ч
надлежат
встрѣчает
она добы
выдѣленіе
поливани
и, смотря
въ смѣси
растворы,
духъ, въ
ляемыхъ

При
лую изве
объемъ,
между кр
творъ кл
сталлы и
трещинъ
даетъ кр
хорошихт
кварцевы
требуется
тощей.

Колл
также от
извести
порція с

камней сопротивляется высокой t^0 , тоже и граниты, следовательно хорошо обожженный кирпичъ является единственнымъ матеріаломъ, наилучше удовлетворяющимъ требованіямъ гигиены и строительной техники: онъ огнеупоренъ, пористъ, проченъ, легокъ и легко обрабатывается ручными усилиями.

Растворы.

Къ числу необходимыхъ для построекъ матеріаловъ принадлежатъ известь, цементъ и цемянки. Первая въ продажѣ встрѣчается гашенная (пушенка) и не гашенная или кипѣлка; она добывается изъ известковыхъ камней черезъ накаливаніе и выдѣленіе изъ нихъ углекислоты. Негашенная известь при поливаніи водой увеличивается въ объемъ отъ $1\frac{1}{2}$ до $3\frac{1}{2}$ разъ и, смотря по силѣ увеличенія, называется тощей или жирной, въ смѣси - же съ пескомъ или грантомъ образуетъ воздушные растворы, употребляемые для связи кирпича и камней на воздухѣ, въ отличіе отъ растворовъ гидравлическихъ, употребляемыхъ для связи камней въ водѣ или сырыхъ мѣстахъ.

При высыханіи известь раствора переходитъ въ углекислую известь, теряетъ воду и, кристаллизуясь, уменьшается въ объемъ, что ведетъ къ образованію трещинъ и потери связи между кристаллами; во избѣжаніе послѣдняго явленія въ растворъ кладется песокъ, который, связывая между собою кристаллы и, раздѣляя известь на тончайшіе слои, не допускаетъ трещинъ и следовательно потери связующей силы. Такъ песокъ даетъ крѣпость раствору и уменьшаетъ его стоимость, но для хорошихъ результатовъ онъ долженъ быть непременно чистый, кварцевый, безъ постороннихъ примѣсей; крупный песокъ употребляется для жирной извести, мелкій - же обратно при тощей.

Количество песка въ растворахъ находится въ зависимости также отъ свойствъ извести: обыкновенно на 1 объемъ жирной извести берется отъ 2 до 3 объемовъ песку, но точная порція опредѣляется слѣдующимъ опытомъ: приготовленнымъ

растворомъ связываютъ 7 кирпичей и по просушкѣ поднимаютъ за одинъ конецъ этотъ столбикъ, если онъ не разорвется, то сила раствора признается достаточной и пропорціи составныхъ частей вѣрными.

Въ гигиеническомъ отношеніи воздушный растворъ важенъ для насъ потому, что хорошо пропускаемъ для воздуха въ сухомъ видѣ и, если принять во вниманіе, что въ кирпичной кладкѣ онъ занимаетъ отъ $\frac{1}{5}$ до $\frac{1}{6}$ объема стѣнъ, то видимо дѣлаетъ стѣну еще болѣе проходимою для воздуха, а слѣдовательно и болѣе сухою и здоровою.

Для полного затвердѣнія и хорошихъ связующихъ средствъ въ извести, такъ-же необходима вода и постепенное просыханіе, а потому просушка раствора не должна совершаться быстро.

Лѣтомъ, когда испареніе воды очень быстро кладка, не будетъ такъ прочна, какъ выведенная весною или осенью.

Гидравлическіе растворы, связывающіе кладку въ водѣ, приготавливаются изъ смѣси цемента или цемянокъ съ пескомъ. Цементъ продается пудами и лучшимъ считаютъ заводовъ Шмидта и Роше, такъ называемый Портландскій. Растворы эти твердѣютъ очень быстро, въ теченіи 15 — 20 минутъ, а потому приготавливаютъ ихъ въ самыхъ малыхъ количествахъ, въ ручныхъ ящикахъ и во время кладки. Для этого смѣшиваютъ порошокъ цемента съ пескомъ, пока не получится однообразная смѣсь; продолжая перемѣшивать, вливаютъ въ ящикъ по немногу воду, пока не получится густое вязкое тѣсто; пропорція раствора обыкновенно состоитъ изъ 3-хъ объемовъ песку при одномъ объемѣ цемента. Цементъ доставляется съ фабрикъ въ небольшихъ, плотно закупоренныхъ бочкахъ и долженъ сохраняться въ сухомъ мѣстѣ, иначе онъ втягиваетъ въ себя воду и теряетъ связующую силу для будущихъ растворовъ.

Приготовление известковыхъ растворовъ внутри Россіи совершается въ творильныхъ ямахъ, въ Прибалтійскихъ - же губерніяхъ—въ малыхъ ручныхъ ящикахъ небольшими количе-

ствами и
этомъ спо
на лѣса (с
чаѣ на зе
ящикахъ
способъ о
почтеніе.

3) На т
извести,

4) Для пр

И
П
Ра
Во

Для
Чере

а
то

Для
Чере

а

При
раствора
цѣна:

ствами и всегда во время производства работъ; такъ какъ при этомъ способѣ не теряется растворъ отъ подъема и переноски на лѣса (онъ готовится на сталажахъ, а въ первомъ случаѣ на землѣ и потомъ уже подается на лѣса) и въ малыхъ — ящикахъ перемѣшивается гораздо тщательнѣе, то послѣдній способъ оказывается болѣе выгоднымъ и ему надо отдать предпочтеніе.

3) *На приготовленіе одной куб. саж. раствора изъ негашеной извести, принимающей на 1 объемъ тѣста 2 объема песку, полагается:*

Негашеной извести до	185 пуд.
Песку	0,86 куб. саж.
Рабочихъ	7,62
Воды бочекъ	19,08.

При чемъ 1% откидывается на утрату.

4) *Для приготовленія раствора изъ гашеной извести потребуется на приготовленіе 1-й куб. саж. раствора:*

Извести гашеной (пушенки) до 250 пуд. или 0,642 к. с.	
Песку	0,86 куб. саж.
Рабочихъ	8,52.
Воды (бочекъ)	14,5.

Для просѣванія извести пушенки 250 пуд.

Черезъ грохотъ полагается рабочихъ 1,25,

а если требуется для штукатурки,

то черезъ сито — рабочихъ 2,5.

Для просѣванія 0,86 куб. саж. песку

Черезъ грохотъ — рабочихъ 1,29.

а черезъ сито — „ 2,54.

Примѣръ: приготовить кубическую сажень известкового раствора изъ гашеной извести (пушенки), при чемъ извѣстна цѣна:

Извести за пудъ — р. 10 к.

Рабочаго въ день — „ 90 „

1-й куб. саж. песку 5 „ — „

(Вода берется изъ колодца). Получимъ:

Извести гашеной $250 \times 10 = 25$ р. — коп.

Песку $0,86 \times 5 = 4$ „ — „

Рабочихъ $8,52 \times 90 = 7$ „ $66\frac{1}{2}$ „

Рабочихъ для просѣванія черезъ

грохоть песку и извести

$(1,29 + 1,25) \times 90 = 2$ „ $28\frac{1}{2}$ „

Итого стоимость куб. саж. 38 „ 95 „

5) Для приготовления 1-й куб. саж. цементнаго раствора по-
требуется (3 части песку и 1 часть цемента):

Цемента 232 пуд. (если п. стоитъ 50 к.)

$232 \times 50 = 116$ руб. — к.

Песку 900 пуд. (или одну куб. саж.) по

5 руб. куб. саж. = 5 „ — „

Каменьщиковъ 2, по 1 руб. 30 коп. = 2 „ 60 „

Рабочихъ 11, по 90 коп. = 9 „ 90 „

Итого стоимость куб. саж. 133 „ 50 „

А. Кизельбаишъ.

(Продолженіе будетъ).

Двадцатипятилѣтіе существованія Венденскаго Спасо-Преображенскаго братства.

Общее собраніе членовъ Венденскаго Спасо-Преображенскаго братства, состоявшееся 10-го апрѣля сего года, постановило празднованіе 25-тилѣтія дѣятельности братства назначить на первое мая сего года, пригласивъ на таковое лишь членовъ братства и самое торжество ограничивъ церковной службой. Въ ознаменованіе же 25-тилѣтія постановлено было открыть между членами братства подписку на сооруженіе въ г. Венденѣ церковно-приходской школы, въ которой Венденскій приходъ крайне нуждается, такъ какъ настоящее наемное помѣщеніе далеко не вмѣщаетъ всѣхъ желающихъ въ ней обучаться.

Означенное постановленіе братства удостоилось утвержденія и одобренія ближайшаго Покровителя и Почетнаго Попечителя братства, Высокопреосвященнѣйшаго Арсенія, Архіепископа Рижскаго и Митавскаго, который, на докладѣ о семъ братства, изволилъ положить слѣдующую резолюцію: „Да благословить Господь и празднованіе и задумываемое благотворительное дѣло добрымъ успѣхомъ.“

Торжество 25-тилѣтія братства началось въ субботу, 30 апрѣля совершеніемъ, въ присутствіи проживающихъ въ г. Венденѣ братчиковъ и другихъ лицъ, заупокойной литургіи и затѣмъ панихиды по усопшимъ братчикамъ. Какъ братчики, такъ и посторонніе богомольцы слушали панихиду, держа въ рукахъ зажженные свѣчи. Предъ началомъ о. настоятель пригласилъ всѣхъ присутствующихъ въ храмѣ, помолиться за вѣчный и блаженный покой: основателей братства, почетныхъ его покровителей и членовъ, кои, по мѣрѣ силъ, содѣйствовали какъ матеріально, такъ и нравственно къ осуществленію намѣченныхъ братствомъ высокихъ цѣлей, въ оказываніи матеріальной и духовной помощи меньшей братіи. Панихида закончилась провозглашеніемъ вѣчной памяти усопшимъ: основателямъ братства, почетнымъ его покровителямъ и братчикамъ.

Въ самый день юбилея, въ воскресенье 1 мая, божественная литургія началась въ 9^{1/2} ч. утра и богомольцевъ собралось очень много, въ числѣ ихъ присутствовали въ храмѣ почти всѣ наличные братчики. На „Буди имя Господне,“ о. настоятель обратился съ поученіемъ на текстъ: „Благотворенія и общенія не забывайте, таковыми бо жертвами благоугождается Богъ,“ (Евр. 13, 16) въ которомъ развилъ мысль о нравственномъ значеніи благотворительности, какъ полезной и спасительной для насъ. Эта добродѣтель такъ высока въ очахъ Божіихъ, что на судѣ Божіемъ будетъ принята, какъ мѣрило оправданія или осужденія нашего и не будетъ милости тому, кто самъ не оказалъ милости. Почему? Потому что она есть плодъ любви, завѣщанной намъ самимъ Спасителемъ и Его Апостолами. Далѣе проповѣдникъ продолжалъ, что благотворительность общественная не должна стѣснять или уничтожать благотворительности

частной, т. е. милостыни, такъ какъ и тотъ и другой видъ благотворительности одинаково богоугоденъ и спасителенъ. Переходя къ основанію въ г. Венденѣ, 25 лѣтъ тому назадъ, братства, проповѣдникъ указалъ и на ближайшія причины, вызвавшія его возникновеніе. Извѣстно, что Венденскій приходъ въ 60 и 70 годахъ состоялъ почти исключительно изъ бѣдныхъ крестьянъ-батраковъ и работниковъ, положеніе коихъ, особенно при усиливавшемся тогда давленіи на нихъ со стороны матеріально обезпеченнаго иновѣрнаго большинства иногда, дѣйствительно, становилось безвыходнымъ, такъ что они безпрестанно взывали къ своему духовному отцу, какъ нѣкогда прокаженные къ Спасителю: „Иисусе, Наставниче, помилуй ны.“ Этотъ усиленный вопль страждущихъ тѣлесно и духовно, заставилъ почтеннѣйшаго о. Протоіерея Туфанова образовать изъ среды своей малой городской паствы кружокъ лицъ, искренно проникнутыхъ христіанскою любовію къ ближнимъ, кои рѣшились придти на помощь несчастнымъ, если не столько матеріально, въ особенности въ началѣ, потому что мало было средствъ, то по крайней мѣрѣ нравственно. Этотъ кружокъ благотворителей (8 человекъ) составилъ изъ себя братство, оффиціальное существованіе котораго началась съ 7 апрѣля 1869 г. Въ заключеніе о. настоятель пригласилъ присутствующихъ въ храмѣ пожертвовать свою лепту на предполагаемую постройку, въ память 25-тилѣтія братства, церковно-приходскаго училища; всего на блюдѣ оказалось собранныхъ денегъ 16 р. 88 коп. По окончаніи литургіи былъ отслуженъ молебенъ, за которымъ было провозглашено многолѣтіе: Государю Императору, Государынѣ и Наслѣднику Престола, св. Синоду, Высокопреосвященнѣйшему Арсенію, Архіепископу Рижскому и Митавскому, основателямъ, почетнымъ попечителямъ и членамъ братства.

Въ день праздника было получено Предсѣдателемъ, на имя братства, много поздравленій съ благожеланіями отъ иногороднихъ почетныхъ попечителей и братчиковъ. Первымъ привѣтствоваль братство телеграммою Почетный Попечитель онаго Высокопреосвященнѣйшій Арсеній, Архіепископъ Рижскій и Митавскій, принимающій всегда горячее участіе въ жизни всѣхъ

православи
пастыря и
Венденско
юбилеемъ
существов
усердіемъ
и благосл
добрымъ
были пол
каго Сѣв
Судьи В.
Я. Е. Бо
(изъ Мос
и о. Г.
держку и
Федорова.
участіе
женскаго
цѣлямъ и
ящаго на
русской,
Вашемъ
дѣйствите
ющимъ д
сланіи бл
цвѣтанія,
Совѣта и
лямъ жел
Богъ, не
хотныхъ
неуклонн
уповая н
общаго с
стройку
перваго
ству, съ

православныхъ братствъ прибалтійскаго края. Телеграмма Архипастыря изложена въ слѣдующихъ выраженіяхъ: „Привѣтствуя Венденское Спасо-Преображенское братство съ 25-лѣтнимъ его юбилеемъ, призываю Божіе благословеніе на дальнѣйшее его существованіе. Господь да поможетъ братству съ прежнимъ усердіемъ трудиться на пользу православія въ здѣшнемъ краѣ и благословитъ братство во всѣхъ его дѣлахъ и начинаніяхъ добрымъ успѣхомъ. Посылаю на нужды 25 рублей.“ Далѣе были получены привѣтствія: отъ предсѣдателя Юрьево-Верроскаго Съѣзда Мировыхъ Судей Н. Д. Архангельскаго, Мироваго Судьи В. В. Трескина, П. Х. Ѳедорова, Е. И. Ѳедоровой, Я. Е. Богатскаго, В. Д. Инглези, о. Протоіерея Г. Виноградова (изъ Москвы) и священниковъ: о. Б. Шахова, о. Г. Лебедева и о. Г. Лучебуля и др. Считаемо не лишнимъ привести выдержку изъ привѣтствія Почетнаго Попечителя братства П. Х. Ѳедорова. „Неимѣя возможности, пишетъ онъ, лично принять участіе въ торжествѣ 25-лѣтія Венденскаго Спасо-Преображенскаго братства и вполнѣ искренно сочувствуя высокимъ цѣлямъ и благой, хотя скромной, дѣятельности братства, стоящаго на стражѣ православія русскаго дѣла на окраинѣ земли русской, шлю мой глубоко прочувствованный привѣтъ въ лицѣ Вашемъ всѣмъ труженникамъ и покровителямъ братства, его дѣйствительнымъ членамъ и всѣмъ содѣйствующимъ и сочувствующимъ доброму дѣлу въ г. Венденѣ. Вознося молитвы о ниспосланіи благословенія Господня, желаю братству вѣчнаго процвѣтанія, а его скромнымъ дѣателямъ: Предсѣдателю, Членамъ Совѣта и благосклоннымъ и высокопросвѣщеннымъ покровителямъ желаю успѣха въ достиженіи намѣченныхъ цѣлей. Дай Богъ, не терять надежды на помощь Божію и усердіе добротныхъ дателей и не смущаться малыми средствами, а напротивъ неуклонно и смѣло стремиться къ достиженію доброй цѣли, уповая на милость Божію. Вполнѣ сочувствуя постановленію общаго собранія братства собрать подпискою средства на постройку въ г. Венденѣ церковно-приходской школы, этого перваго разсадника религіознаго просвѣщенія и любви къ отчеству, съ радостію присоединяю и свою лепту.“

Годовщина

кончины бывшего ректора Рижской Духовной Семинаріи,
Протоіерея Николая Ивановича Дмитревскаго.

27 мая текущаго 1894 года исполнилась годовщина кончины ректора Рижской Семинаріи, Протоіерея Николая Дмитревскаго, 29 лѣтъ плодотворно потрудившагося на поприщѣ духовнаго просвѣщенія и болѣе 10 лѣтъ своей дѣятельности стоявшаго во главѣ мѣстной Семинаріи, въ должности ея ректора. И въ Вильно, и въ Минскѣ и особенно въ Ригѣ онъ оставилъ по себѣ самую добрую память, какъ въ сослуживцахъ, подчиненныхъ и знаемыхъ, такъ и въ многочисленныхъ ученикахъ и ученицахъ. Скромность, добродушіе, общедоступность, благожелательность, предупредительность и неутомимость въ трудахъ неизмѣнно отличали его во всѣхъ мѣстахъ его служенія и невольно привлекали къ нему сердца всѣхъ, приходившихъ съ нимъ въ общеніе. Общая любовь, глубокое уваженіе и признательность тѣхъ, для коихъ онъ самоотверженно трудился, не жалѣя силъ своихъ и здоровья, являются справедливою данью его свѣтлой личности и высокополезной дѣятельности. Съ искреннимъ сожалѣніемъ всѣ годъ тому назадъ встрѣтили печальную вѣсть о его преждевременной и неожиданной кончинѣ; съ глубокою сердечною скорбію разстались съ нимъ, этимъ долблестнымъ сѣятелемъ истины и добра на нивѣ Христовой; съ пламенною молитвою къ Богу духовъ и всякія плоти проводили его въ мѣсто вѣчнаго упокоенія. Многочисленные благодарные его питомцы, а нынѣ служители Алтаря Господня, съ несомнѣнностью можно сказать, возносили, возносятъ и будутъ возносить къ Престолу Всевышняго усердныя молитвы свои *о вселеннѣ души его въ мѣстѣ свѣтлѣ, въ мѣстѣ злчнѣ, въ мѣстѣ покойнѣ, отнѣдуже отбѣже всякая болѣзнь, печаль и воздыханіе.* Вѣруемъ, что онъ, добрый рабъ, вошелъ въ радость Господа своего и, предстоя Господу славы, призываетъ благословеніе Его на проходящихъ еще служеніе въ земной юдоли. . . .

Движимые любовью и признательностью къ почившему Протоіерею Николаю Ивановичу Дмитревскому, бывшіе его

питомцы
почину б
Арсенія,
годовому
его на Ри
блага мр
нитномъ
На грани
сторонъ,
„Протоіе
Духовной
1893 г.
Могила к
изящными
были воз.
воспитанн
лавловски
училища
менемъ п
изготовле
крестъ с
стоитъ 1
установк
27-п
іерея Ни
ствіи нач
посторон
Литургія
у могил
Предъ п
рительно
Въ торж
стеченія
служащи
священни
венномъ

питомцы и почитатели, съ благословенія и по милостивому почину благостнаго Архипастыря, Высокопреосвященнѣйшаго Арсенія, Архіепископа Рижскаго и Митавскаго, устроили къ годовому дню кончины его достойный памятникъ надъ могилой его на Рижскомъ Покровскомъ кладбищѣ. Памятникъ этотъ — бѣлаго мрамора довольно большихъ размѣровъ крестъ, на гранитномъ ошлифованномъ постаментѣ и каменномъ фундаментѣ. На гранитномъ постаментѣ, у подножія креста съ лицевой стороны, выгравирована золотыми буквами слѣдующая надпись: „*Протоіерей Николай Ивановичъ Дмитревскій, Ректоръ Рижской Духовной Семинаріи, род. 6-го декабря 1839 г., ум. 27-го мая 1893 г. Отъ почитателей и признательныхъ учениковъ*“. Могила красиво отдѣлана и украшена живыми цвѣтами и тремя изящными большихъ размѣровъ металлическими вѣнками, которые были возложены при погребеніи на гробъ почившаго Ректора воспитанниками Рижской Духовной Семинаріи, Рижскимъ Петропавловскимъ Братствомъ и ученицами высшаго дѣвичьяго училища г-жи Тайловой. Эти металлическіе вѣнки будутъ со временемъ придѣланы къ желѣзной рѣшеткѣ, когда послѣдняя будетъ изготовлена и поставлена на мѣсто. Надмогильный мраморный крестъ съ гранитнымъ постаментомъ, фундаментомъ и надписью стоитъ 145 рублей; а желѣзная вокругъ могилы рѣшетка, съ установкою на фундаментѣ, потребуетъ расхода около 100 р.

27-го мая, въ годовую день христіанской кончины Протоіерея Николая Дмитревскаго, въ семинарской церкви въ присутствіи начальствующихъ, учащихъ и учащихся въ Семинаріи и постороннихъ лицъ была совершена заупокойная Божественная Литургія и по ней панихида; а въ 5 часовъ пополудни панихида у могилы почившаго на Рижскомъ Покровскомъ кладбищѣ. Предъ панихидой по церковному чиноположенію былъ предварительно освященъ вновь устроенный надмогильный крестъ. Въ торжественномъ служеніи панихиды, при многочисленномъ стеченіи почитателей почившаго о. Николая, въ присутствіи служащихъ и учащихся въ Семинаріи, приняли участіе девять священниковъ г. Риги, при двухъ діаконахъ и при величественномъ пѣніи всѣхъ почти воспитанниковъ Семинаріи. Послѣ

этого, всѣми присутствовавшими священнослужителями была совершена литія на могилѣ другаго почившаго ректора Рижской Духовной Семинаріи, Протоіерея Михаила Михайловича Дрекслера, покоящагося также на Покровскомъ кладбищѣ.

Какъ получить чистую и безвредную воду.

Всякій знаетъ теперь болѣе или менѣе, что пить загрязненную воду вредно. Такая вода кишитъ микроорганизмами, различными бактеріями, служащими источникомъ различнѣйшихъ заболѣваній. Нѣкоторыя заразительныя болѣзни могутъ прямо произойти отъ употребленія дурной воды, какъ напр., брюшной тифъ и холера. Въ большихъ городахъ, гдѣ существуютъ водопроводы съ хорошими фильтрами, вода еще болѣе или менѣе чиста, но въ незначительныхъ селеніяхъ, въ отдѣльныхъ усадьбахъ, съ наступленіемъ весны а вмѣстѣ съ тѣмъ и возможности возникновенія снова эпидеміи, приходится серьезно подумать о томъ, какимъ образомъ обыкновенную питьевую воду, т. е. воду рѣкъ, озеръ, прудовъ и колодцевъ сдѣлать по возможности безвредною.

Самое простое средство—это продолжительное кипяченіе воды, и чѣмъ кипяченіе будетъ продолжительнѣе, тѣмъ оно дѣйствительнѣе. Кто привыкъ къ кипяченой водѣ, тѣмъ можно посоветовать ее преспокойно пить, причемъ нужно наблюдать только, чтобы бутылки съ водой были всегда герметически закупорены, всего лучше каучуковыми пробками. Но, къ сожалѣнію, многимъ не нравится прокипяченная вода, да и дѣйствительно она много теряетъ въ своихъ вкусовыхъ свойствахъ. Тогда можно прибѣгнуть къ другимъ способамъ очистки.

Въ настоящее время есть нѣсколько системъ *фильтровъ*, очень удобныхъ и для употребленія въ небольшихъ хозяйствахъ. Наиболѣе извѣстны фильтры системъ Беркефельда и Шамберланъ-Пастера. Послѣдній много лучше, но и много дороже. Фильтръ Шамберлана-Пастера очищаетъ воды около 20 ведеръ въ сутки, а фильтръ Беркефельда очищаетъ до 40 ведеръ. Мы рѣшительно рекомендуемъ фильтръ Беркефельда не потому, что онъ дешевле (хотя и это много значитъ), а потому что въ обыкновенное время онъ вполне удовлетворяетъ своему назначенію, а главное, уходъ за нимъ проще и устройство не такъ сложно, какъ Шамберлановскаго фильтра. А то можетъ случиться какая нибудь порча, а дорого стоющій фильтръ не исправить въ провинціи.

Для тѣхъ же, кто не можетъ тратиться на фильтръ, можно предложить еще способъ очистки воды, недавно рекомендованный

на послѣд
квасцами.
творъ, гдѣ
порціи, ос
доливают
какъ непр
несмотря
дно.

Тако
которую х
переводѣ
чайной ло
тылки за
этой капл
татѣ полу
щая пере
такъ какъ
не только
и больши
и нѣкотор
ють разви
очищают
стоятельн
гдѣ имѣе
вода бере
же холери
тельное—

Съ
могилы р
Иванович
лицъ:

Отъ

„

„

„

„

„

„

„

„

на последнемъ създѣ врачей въ Петербургѣ. Это—способъ очистки квасцами. Берутъ насыщенный растворъ квасцовъ, т. е. такой растворъ, гдѣ бы квасцы болѣе не растворялись, а по прибавленіи новой порціи, осѣдали на дно. Напр., насыпаютъ полстакана квасцовъ и доливаютъ стаканъ водой. Это будетъ насыщенный растворъ, такъ какъ непремѣнно нѣкоторое количество квасцовъ не растворится и, несмотря на помѣшиваніе и взбалтываніе, всегда будетъ падать на дно.

Такой насыщенный растворъ квасцовъ прибавляютъ къ той водѣ, которую хотятъ очистить въ размѣрѣ отъ $\frac{1}{1000}$ процента до $\frac{1}{50}$. Въ переводѣ на обыкновенный языкъ это составитъ менѣе половины чайной ложки раствора квасцовъ на ведро; для обыкновенной же бутылки за глаза довольно одной капли раствора. Послѣ прибавленія этой капли бутылку надо взболтать и дать ей остояться. Въ результатѣ получается чистая, совершенно прозрачная вода, не уступающая перегнанной, вполнѣ хорошаго вкуса. На днѣ будетъ осадокъ, такъ какъ несмотря на незначительное количество раствора, квасцы не только увлекаютъ на дно всѣ взвѣшенные въ водѣ частицы, но и большинство бактерій. Впрочемъ бактеріи уничтожаются не всѣ, и нѣкоторыя изъ нихъ при благопріятныхъ условіяхъ опять начинаютъ развиваться черезъ нѣсколько дней. Во всякомъ случаѣ квасцы очищаютъ воду достаточно хорошо для обыденной жизни, и мы настоятельно совѣтуемъ очищать воду квасцами во всѣхъ случаяхъ, гдѣ имѣется подозрѣніе, что вода недостаточно чиста, т. е. когда вода берется изъ небольшихъ рѣчекъ, прудовъ и пр. При эпидеміи же холеры очистка квасцами недостаточна и тутъ самое дѣйствительное—кипяченіе воды, гдѣ навѣрное умерщвляются всѣ бактеріи.

(Изъ журнала „Польза и Дѣло“.)

Съ 15-го по 30-е мая на устройство памятника и ограды у могилы ректора Рижской Духовной Семинаріи, Протоіерея Николая Ивановича Дмитревскаго, поступили приношенія отъ слѣдующихъ лицъ:

Отъ Протоіерея Іакова Линденберга	5 р.
„ Преподавателя Семинаріи, Свящ. Алексѣя Аристова	5 „
„ Преподавателя Семинаріи Петра Меца	5 „
„ Преподавателя Семинаріи Θεодора Кипріановича	1 „
„ Воспитанниковъ Рижской Семинаріи	13 „
„ Священника Іоанна Югансона	5 „
„ Священника Василія Бѣжаницкаго	3 „
„ Священника Павла Янковича	3 „
„ Псаломщика Георгія Берзина	1 „

Отъ Псаломщика Петра Смирнова	1 р
„ Священника Виктора Хвоинскаго	2 „
„ Псаломщика Александра Лосскаго	1 „
„ Священника Николая Протопопова	3 „
„ Псаломщика Петра Саара	2 „
„ Священника Мартына Карклина	3 „
„ Регента Архіерейскаго хора Арсенія Андреева	3 „
„ Псаломщика Христіана Клетнѣка	2 „
„ Псаломщика Михаила Цвѣткова	2 „
„ Чиновника Николая Савицкаго	2 „
Итого	62 р

А съ 115 руб., прежденоступившими, 177 рублей.

Дальнѣйшія приношенія принимаются.

Ректоръ Семинаріи, Архимандритъ *Іоакимъ*.

О В Ъ Я В Л Е Н І Е.

Поступила въ продажу въ извѣстные книжные магазины

КНИГА БЫТІЯ МОЕГО.

Дневники и автобіографическія записки Епископа **Порфирія Успенскаго**, часть I, съ 3 Мая 1841 по 1 Мая 1844 г., съ портретомъ Преосвященнаго и картою Палестины.

ЦѢНА 5 РУБ.

Складъ изданія: С.-Петербургъ, Мойка 91, Канцелярія Императорскаго Православнаго Палестинскаго Общества.

СО Д Е Р Ж А Н І Е:

Отдѣлъ официальный. Высочайшія награды. — Награды отъ Св. Синода. — Благословеніе Св. Синода съ грамотою. — Увольненіе отъ духовно-учебной службы. — Перемѣщеніе. — Утвержденіе въ должностяхъ. — Отъ Рижскаго Духовнаго Училища. — Извлеченіе изъ отчетовъ о дѣятельности существующихъ въ Рижской епархіи Братствъ. — Отъ Училищнаго Совѣта.

Отдѣлъ неофициальный. Историко-статистическое описаніе церквей и приходовъ Риж. епар. — Практическое руководство для ремонта и содержанія казенныхъ и общественныхъ школьныхъ зданій. — 25-лѣтіе существованія Вендскаго Спасительскаго Преображенскаго братства. — Годовщина кончины бывш. Ректора Риж. дух. Семинаріи прот. Н. И. Дмитревскаго. — Какъ получить чистую и безвредную воду. — Пріиманія. — Объявленіе.

Редакторъ, Ректоръ Семинаріи, Архимандритъ **Іоакимъ**.

Ц. Редактора, Священникъ **А. Аристовъ**.

Печ. дозв. 1-го іюня 1894 г. Цензоръ, Каѳедраальный Прот. В. Князевъ.

Типографія Л. Бланкенштейна въ Ригѣ. Ткацкая ул. № 13.

СПАР
Выходятъ двѣ
мѣсяцъ: 1 и
каждого
Цѣна ПЯТ
въ годъ съ
КОЮ

Отношен
преосвя
Архіепи

Для
чаяхъ на
Окружное
спасанія
скимъ У
Двины и
Окружное
этими ста
По насто
вленіемъ