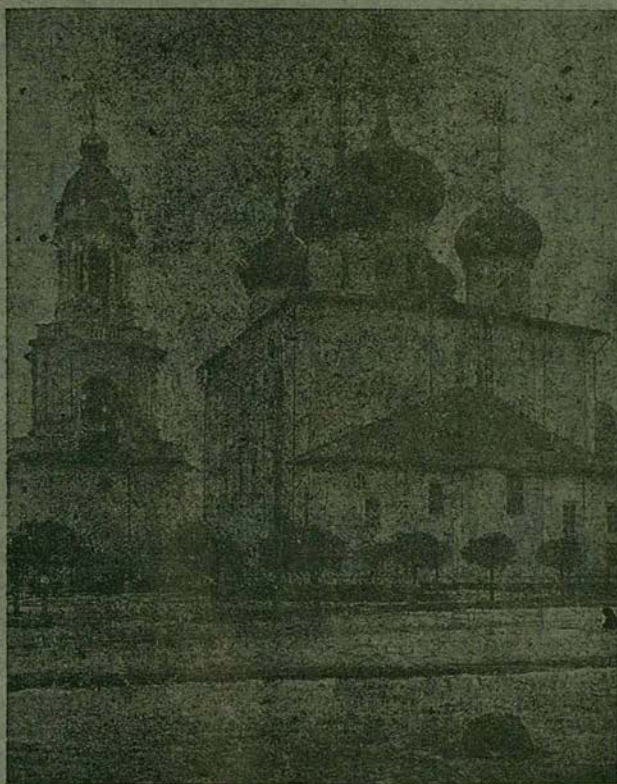


XXXX годъ изданія.

XXXX годъ изданія.

ТВЕРСКІА ЕПАРХІАЛЬНЫА ВѢДОМОСТИ.

11—18 Апрѣля 1916 года.



ТВЕРСКОЙ КРАСДРЯЛЬНЫЙ СОБОРЪ.

ВЫХОДЯТЪ ЕЖЕНЕДѢЛЬНО

по понедѣльникамъ.

ГОДОВАЯ ЦѢНА:

Безъ пересылки 4 р. 50 к.

Съ пересылкою 5 р. 50 к.

№15-16

ПОДПИСКА ПРИНИМАЕТСЯ

въ редакци

Епархіальныхъ Вѣдомостей

и у мѣстныхъ благочинныхъ.

ОТЧЕТЪ

о приходѣ и расходѣ денежныхъ суммъ

ТВЕРСКОГО ЕПАРХІАЛЬНАГО ПОПЕЧИТЕЛЬСТВА

о бѣдныхъ духовнаго званія

за 1914 годъ.

ТВЕРЬ.

Типо-литографія М. В. Блинова, преемн. Н. М. Родіонова. Трехсвятская ул., д. Шиканова.

1916 г.

№	П Р И Х О Д Ъ.	Наличными.		‰ бумагами.	
		Руб.	К.	Руб.	К.
	І. Суммы Попечительства, имѣющія назначеніемъ призрѣніе вдовъ и сиротъ духовнаго званія.				
	Отъ 1913 г. оставалось на 1-е января 1914 г. Попечительскихъ суммъ:				
1	На лицо	2634	69	171469	—
2	Въ долгахъ: а) за Комиссіей по устройству Епархіальнаго женскаго училища въ гор. Твери (заемъ въ 40000 руб. ‰ бумагами сдѣланъ съ разрѣшенія Св. Синода въ 1896 г. и 1897 г., погашаетъ заемъ свѣчной Епархіальный заводъ)	—	—	18964	86
	б) за Комитетомъ по управленію Епархіальнымъ домомъ въ г. Твери (выданъ заемъ въ 30000 р. ‰ бумагами въ 1903 г. съ разрѣшенія Св. Синода, погашаетъ заемъ Комитетъ по управленію Епархіальнымъ домомъ)	—	—	24314	34
	А всего Попечительскихъ суммъ, имѣющихъ назначеніемъ призрѣніе вдовъ и сиротъ духовнаго званія, оставалось на 1-е января 1914 г. (считая наличными и долговыми суммы)	2634	69	214748	20

№	П Р И Х О Д Ъ	Наличными.		% бумагами.	
		Руб.	К.	Руб.	К.
	<p><i>Примѣчаніе.</i> Изъ остаточной на 1-е января 1914 г. Попечительской наличной суммы % бумагами 32300 руб. имѣютъ специальное назначеніе для выдачи %/% съ нихъ въ пенсіи и пособія лицамъ, согласно волѣ завѣщателей, уполномочившихъ на то попечительство письменными распоряженіями, хранящимися при дѣлахъ Попечительства.</p> <p>Въ 1914 году поступило:</p>				
3	% / % на капиталъ, находящійся на лицо въ Государственныхъ бумагахъ	6661	55	—	—
4	% / % на капиталъ, находящійся въ долгахъ:				
	а) отъ Тверского Епархіальнаго свѣче-воскового завода по займу въ 40000 руб., выданному Попечительствомъ въ 1896 и 1897 г.г. %/-бумагами Комиссіи по устройству Епархіальнаго женскаго училища въ г. Твери за весь отчетный 1914 годъ	758	60	—	—
	б) отъ Комитета по управленію Епархіальнымъ домомъ въ г. Твери—по займу въ 30000 руб., выданному % бумагами въ 1903 г.	—	—	—	—

№	П Р И Х О Д Ъ.	Наличными.		% бумагами.	
		Руб.	К.	Руб.	К.
5	Штрафъ по суду Епархіального Начальства	247	—	—	—
6	Отъ праздныхъ мѣсть	—	—	—	—
7	Отъ монастырей, настоятелей и настоятельницъ оныхъ:				
	а) кружечнаго сбора	100	16	—	—
	б) пожертвованій по пригласительнымъ листамъ.	122	55	—	—
	в) изъ неокладныхъ суммъ	25	—	—	—
8	Переходящихъ суммъ	36	—	—	—
9	Возвращенныхъ суммъ	172	75	—	—
10	Случайнаго дохода	1116	86	600	—
	<p>Означенная сумма случайнаго дохода образовалась изъ слѣдующихъ поступленій: а) отъ Комитета Тверскаго Епархіального свѣчвосковаго завода ежегодной субсидіи—1000 руб. наличными; б) за бланки для Отдѣленій—20 коп. наличными; в) отъ Настоятеля Успенскаго Желтикова монастыря Епископа Гавріила въ ознаменованіе своего 50-ти лѣтняго юбилея</p>				

№	П Р И Х О Д Ъ.	Наличными.		% бумагами.	
		Руб.	К.	Руб.	К.
	<p>въ священномъ санѣ въ пользу вдовъ и сиротъ духовнаго званія—100 руб. наличными; г) по резолюціи Преосвященнѣйшаго Епископа Арсенія на рапортѣ Секретаря при Архіепископѣ Тверскомъ и Кашинскомъ препровождены въ Попечительство—10 р. наличными; д) отъ Каѳедральнаго Протоіерея П. Соколова отъ причта Собора—6 р. 66 к. наличными; е) получено чрезъ Старицкое Казначейство, по духовному завѣщанію ум. священника села Молокова Іоанна Григорьевича Морковина, свидѣтельство 4⁰/₁₀₀ ренты въ 100 руб.; ж) по квитанціи Тверского Отд. Госуд. Банка полученъ 3⁰/₁₀₀ билетъ Государственной Коммиссіи погашенія долговъ въ 500 руб., внесенные вдовой священника Капитолиной Григорьевой Смирновой.</p>				
11	<p>Въ погашеніе займовъ поступило:</p> <p>а) отъ Тверского Епархіальнаго свѣче-восковаго завода за отчетный годъ</p> <p>б) отъ Комитета по управленію Епархіальнымъ домомъ въ г. Твери.</p>	2241	40	—	—
		—	—	—	—

№	П Р И Х О Д Ъ.	Наличными.		% бумагами.	
		Руб.	К.	Руб.	К.
12	Къ тому записывается на приходъ долгомъ неоплаченные Комитетомъ по управленію Епархіальнымъ домомъ:				
	а) ‰ съ капитальнаго долга за 1914 годъ	940	67	—	—
	б) ‰ за 1914 г. съ 797 руб. 63 коп. (непогашенная къ 1 Января 1914 г. сумма изъ капитальнаго долга)	31	88	—	—
	<hr/> Итого въ 1914 г. поступило на приходъ Попечительныхъ суммъ .	12454	42	600	—
	Всего-же съ остаточными отъ 1913 года и съ долговыми, начисленными въ отчетномъ году .	15089	11	215348	20

№	РАСХОДЪ.	Наличными.		% бумагами.	
		Руб.	К.	Руб.	К.
1	<p>На основаніи постановленій Попечительства, утвержденныхъ Епархіальнымъ Начальствомъ, въ постоянное пособие выдано:</p> <p>а) 12-ти вдовамъ пенсіи имени вдовы дѣйствительнаго статскаго совѣтника Е. М. Дюковой</p> <p><i>Примѣчаніе.</i> Общая сумма выдаваемой пенсіи имени Дюковой 1140 руб., но въ отчетномъ году сумма показана больше на 71 р. 25 коп., вслѣдствіе того, что эта послѣдняя сумма отсылалась дважды, будучи разъ возвращена за смертью адресата.</p> <p>б) пособій: имени Архіепископа Димитрія, священника Кустова, статскаго совѣтника И. А. Чудинскаго, священника Д. Ильинскаго, священника М. Архангельскаго и другихъ</p> <p>в) вдовамъ и сиротамъ духовнаго званія, а также разночинцевъ (чиновниковъ Духовной Консисторіи, учителей и другихъ)</p>	1211	25	—	—
		108	57	—	—
		192	60	—	—
2	Выдано въ единовременное пособие	935	—	—	—

№	РАСХОДЪ.	Наличными.		% бумагами.	
		Руб.	К.	Руб.	К.
3	Выдано на содержаніе 48 воспитанницъ-сиротъ духовнаго званія въ пріютахъ при женскихъ монастыряхъ: Христорожественскомъ въ г. Твери, Воскресенскомъ въ г. Торжкѣ и Знаменскомъ въ гор. Осташковѣ	1410	—	—	—
4	Израсходовано на канцелярію: уплата за письмоводство, разность бумагъ, покупка письменныхъ принадлежностей (и за помѣщеніе канцеляріи Попечительства въ Епархіальномъ домѣ)	474	51	—	—
5	Употреблено въ почтовый расходъ	37	75	—	—
6	Переходящихъ суммъ	36	—	—	—
7	Случайнаго расхода	33	68	500	—
	Счетъ случайнаго расхода: а) страхованіе билета 2-го внутренняго съ выигрышами займа—23 р. 30 к., б) уплочено на перевозку шкафовъ и другихъ вещей канцеляріи изъ Епархіальнаго дома въ Духовную Консисторію —4 р. 50 к., в) уплочено въ Тверское Отдѣленіе Госуд. Банка за храненіе % бумагъ—2 р. 88 к., г) выдано стожамъ Тверского Отдѣл. Госуд. Банка къ празднику Пасхи—3 р., д) списано въ расходъ квитанція				

№	РАСХОДЪ.	Наличными.		% бумагами.	
		Руб.	К.	Руб.	К.
	Тверского Отдѣленія Государственнаго Банка за № 229 на получение по оной билета Государственной Коммиссiи погашенія долговъ въ 500 руб.				
8	Выслано, согласно постановленiю съѣзда епархіальнаго духовенства, утвержденнаго Его Высокопреосвященствомъ въ пособіе Отдѣленіямъ Попечительства	6006	50	—	—
	Итого въ 1914 году Попечительскихъ суммъ въ расходѣ	10445	86	500	—
	Для баланса записывается въ расходъ ‰ бумагами—поступившія въ погашеніе капитальнаго долга отъ Комитета свѣче-воскового завода	—	—	2241	40
	А всего съ поступившими въ погашеніе займовъ и долговъ	10445	86	2741	40
	Къ 1 Января 1915 г. имѣется въ остаткѣ:				
1	На лицо	3670	70	171569	—
2	Въ долгахъ: а) за свѣчнымъ Епархіальнымъ заводомъ по устройству Епархіальнаго женскаго училища въ гор. Твери капитальнаго долга	—	—	16723	46

№	РАСХОДЪ.	Наличными.		‰ бумагами.	
		Руб.	К.	Руб.	К.
	б) за Комитетомъ по управленію Епархіальнымъ домомъ въ г. Твери:				
	1) капитального долга	—	—	24314	34
	2) неоплаченныхъ ‰‰ съ капи- тального долга за 1914 г.	940	67	—	—
	3) неоплаченныхъ ‰‰ за 1914 г. съ 797 р. 63 к. (непогашенная къ 1 января 1914 г. сумма изъ капи- тального долга)	31	88	—	—
	Балансъ	15089	11	215348	20

№	П Р И Х О Д Ъ.	Наличными.		‰ бумагами.	
		Руб.	К.	Руб.	К.
	II.				
	Суммы на устройство пріюта для престарѣлыхъ и больныхъ духовнаго званія.				
	Отъ 1913 г. на 1 января 1914 г. оставалось:				
1	На лицо	2559	55	17300	—
2	Въ долгу за Комитетомъ по управленію Епархіальнымъ домомъ въ гор. Твери (долгъ въ 39000 р. ‰/о / бумагами выданъ Попечительствомъ означенному Комитету по резолюціямъ Его Высокопреосвященства отъ 22 сентября и 31 октября 1903 г., послѣдовавшимъ на журнальныхъ постановленіяхъ за № 5—1896 г. и № 1863--1897 г. Комиссіи по приобрѣтенію Епархіальнаго дома) капиталн. долга.	—	—	2500	—
	Итого пріютскихъ суммъ на 1 января 1914 г. оставалось (считая наличные и долговые) . . .	2559	55	19800	—
	Въ 1914 году поступило:				
3	‰/о на капиталъ, находящійся на лицо	1082	59	—	—
4	‰/о на капитал. находящійся въ долгу за Комитетомъ по управленію Епархіальнымъ домомъ въ отчетномъ году не поступало .	—	—	—	—

№	П Р И Х О Д Ъ.	Наличными.		% бумагами.	
		Руб.	К.	Руб.	К.
5	Отъ благочинныхъ епархіи поступило взносовъ	1223	43	—	—
6	Дохода за квартирное помѣщеніе въ домѣ умершаго протоіерея Озерова, нынѣ принадлежащаго Епархіальному Попечительству, и за аренду сада	626	—	—	—
7	Приобрѣтено покупкою на остаточныя и жертвованныя наличныя суммы $\frac{0}{100}\frac{0}{100}$ бумагъ	—	—	3000	—
Итого въ 1914 г. поступило на приходъ суммъ „на устройство приюта“		2932	2	3000	—
Къ тому записывается на приходъ долговъ неоплаченные Комитетомъ по управленію Епархіальнымъ домомъ:					
а) $\frac{0}{100}\frac{0}{100}$ съ капитальнаго долга за 1914 г.		84	28	—	—
б) $\frac{0}{100}\frac{0}{100}$ за 1914 г. съ 281 р. 98 к. (непогашенная къ 1 янв. 1914 г. сумма изъ капитальнаго долга)		11	28	—	—
Всего же съ остаточными отъ 1913 года и съ долговыми, начисленными въ отчетномъ г.		5587	13	22800	—

№	РАСХОДЪ.	Наличными.		% бумагами.	
		Руб.	К.	Руб.	К.
	Въ 1914 г. суммъ „на устройство пріюта“ поступило въ расходъ:				
1	На приобретіе % ⁰ / ₀ бумагъ .	2814	65	—	—
2	За храненіе % ⁰ / ₀ бумагъ .	1	68	—	—
3	На содержаніе дома умершаго протоіерея М. Озерова, нынѣ принадлежащаго Попечительству (за ремонтъ и страховку дома), Государственный и городской налоги, за очистку дымовыхъ трубъ, снѣга, выгребныхъ ямъ и ретирадъ, а также на уплату жалованья дворнику и ночному сторожу и другіе мелочные расходы).	344	74	—	—
	Итого въ 1914 году пріютекихъ суммъ въ расходѣ.	3161	7	—	—
	Къ 1 января 1915 года остается:				
1	На лицо	2330	50	20300	—
2	Въ долгу за Комитетомъ по управленію Епархіальнымъ домомъ въ гор. Твери:				
	а) капитальнаго долга	—	—	2500	—
	б) неоплаченныхъ % ⁰ / ₀ съ капитальнаго долга за 1914 г.	84	28	—	—
	в) неоплаченныхъ % ⁰ / ₀ за 1914 г. съ 281 р. 98 (непогашенная къ 1 января 1914 г. сумма изъ капитальнаго долга)	11	28	—	—
	Балансъ	5587	13	22800	—

№	П Р И Х О Д Ъ.	Наличными.		‰ бумагами.	
		Руб.	К.	Руб.	К.
	III.				
	Суммы, имѣющія назначеніемъ „лѣченіе бѣдныхъ больныхъ духовнаго званія“.				
	Отъ 1913 г. къ 1 января 1914 г. оставалось	2428	21	34500	—
	Къ тому въ 1914 г. поступило:				
1	‰‰ на капиталъ	1391	17	—	—
2	Отъ благочинныхъ епархіи поступило взносовъ	3154	54	—	—
3	Приобрѣтено покупкою на наличныя деньги процентныхъ бумагъ.	—	—	1000	—
	Итого въ 1914 г. поступило лѣчебныхъ суммъ	4545	71	1000	—
	А всего съ остаточными отъ 1913 г.	6973	92	35500	—

№	РАСХОДЪ.	Наличными.		% бумагами.	
		Руб.	К.	Руб.	К.
	На основані постановленій Епархіальнаго Попечительства, утвержденныхъ Епархіальнымъ Начальствомъ, выдано Попечительствомъ:				
1	Въ постоянное пособіе	376	—	—	—
2	Въ единовременное пособіе	955	21	—	—
3	Отослано въ Тверскую Губернскую Земскую Управу за лѣченіе въ Земской больницѣ и Бурашевской колоніи въ 1913 и 1914 годахъ бѣдныхъ больныхъ духовнаго званія епархіи, а также въ Земскія Управы другихъ городовъ епархіи и на епархіальныхъ за лѣченіе въ ихъ больницахъ лицъ духовнаго званія Тверской епархіи.	2092	—	—	—
4	Употреблено въ почтовый расходъ	9	5	—	—
5	Израсходовано на канцелярію	16	—	—	—
6	Израсходовано на покупку процентныхъ бумагъ	938	21	—	—
	Итого въ 1914 году лѣчебныхъ суммъ въ расходѣ.	4386	48	—	—
	Къ 1 января 1915 года остается	2587	44	35500	—
	Балансъ	6973	92	35500	—

№	П Р И Х О Д Ъ.	Наличными.		% бумагами.	
		Руб.	К.	Руб.	К.
	IV.				
	Суммы по благочинническимъ Отдѣленіямъ Попечительства.				
	Отъ 1913 г. оставалось на 1 января 1914 г.	4302	29 ^{1/2}	22153	29
	Къ тому въ 1914 году поступило:				
1	Кружечнаго сбора отъ церквей.	10490	31	—	—
2	Остаточныхъ отъ кошелековыхъ суммъ	2519	63	—	—
3	Пожертвованныхъ по пригластельнымъ листамъ.	3310	90	—	—
4	Собранныхъ въ благочиническія кружки	1433	91	—	—
5	Переходящихъ суммъ.	101	—	—	—
6	Случайнаго дохода.	1997	28	2537	91
	Счетъ случайнаго дохода:				
	Пожертвованій 1) по 5 окр. Тверского у., собрано путемъ самообложенія 56 р., 2) по 4 окр. Вѣжецкаго у., отъ духовенства и церковныхъ старостъ 30 р. 50 к., 3) по 2 окр. Весьегонскаго у., отъ духо-				

№	П Р И Х О Д Ъ.	Наличными.		‰ бумагами.	
		Руб.	К.	Руб.	К.
	<p>венства къ празднику Рождества и Пасхи 32 р., 4) по 4 окр. Вьсегонскаго у., отъ духовенства на усиленія средствъ 26 р., 5) по 3 окр. Кашинскаго у., отъ самообложенія духовенства 113 р. 96 к., 6) по 1 кор. Корчевскаго у., отъ благочиннаго 10 р. 8 к., 7) по 4 окр. Осташковск. у., отъ бывшаго благочиннаго А. Воскресенскаго 10 р., 8) по 1 окр. Старицкаго у., отъ игуменіи Старицкаго Маринскаго монастыря 10 р., 9) по 3 окр. Бѣжецкаго у., получено долгу отъ свящ. В. Воскресенскаго 52 р., 10) по 1 окр. Вышневолоцкаго у., отъ душеприказчика ум. вдовы коллежскаго ассессора Е. А. Свѣчиной 300 р., ‰ бумагами, 11) по 5 окр. Кашинскаго у., въ уплату долга вдовы свящ. Воиновой 150 р., 12) по 6 окр. Тверскаго у. разница отъ покупки ‰ бумагъ 84 р. 95 к., 13) по 1 окр. Бѣжецкаго у., разница отъ покупки ‰ бумагъ 21 р. 21 к., 14) ‰ съ капитала Высокопреосвященнѣйшаго Димитрія: по г. Твери 1 окр. 9 р. 50 к., по 2 окр. 9 р. 50 к., по 1 окр.</p>				

№	П Р И Х О Д Ъ.	Наличными.		% бумагами.	
		Руб.	К.	Руб.	К.
	Кашинскаго у. 19 р., 15) отъ излишковъ земельного надѣла 24 р. 12 к., 16) штрафныхъ 32 р. 45 к., 17) отъ праздныхъ мѣсть 101 р. 45 к., 18) снятыхъ съ книжекъ и переведенныхъ въ наличныя на покрытiе недостающихъ суммъ въ пособiе 213 р., 69 к., 19) % по %/о бумагамъ и по книжкамъ сберегат. кассъ 828 р. 3 к., 20) отъ неизвѣстныхъ по разнымъ благотинническимъ округамъ 268 р. 21) переходящихъ изъ наличныхъ въ % бумаги и на книжки сберегат. кассы 2131 р. 75 к.				
7	Высланныхъ изъ Попечительства на покрытiе недостающихъ суммъ по удовлетворенiю пособiями бѣдныхъ духовнаго званiя. . . .	6081	—	—	—
	Итого въ 1914 г. поступило на приходъ по благотинническимъ Отдѣленiямъ Попечительства .	25934	3	2537	91
	А всего съ остаточными отъ 1913 года	30236	32 ¹ / ₂	24691	20

№	РАСХОДЪ.	Наличными.		% бумагами.	
		Руб.	К.	Руб.	К.
	Въ 1914 году благочинническими Отдѣленіями Попечительства на основаніи постановленій благочинническихъ совѣтовъ выдано:				
1	Въ постоянное пособие	22916	62	—	—
2	Въ единовременное пособие	819	50	—	—
3	Израсходовано на канцелярію	128	64	—	—
4	Употреблено въ почтовый расходъ	85	73	—	—
5	Переходящихъ суммъ было	101	—	—	—
6	Возвращенныхъ суммъ не было.	—	—	—	—
7	Случайнаго расхода было:				
	1) наличныхъ, переведенныхъ въ %/о% бумаги и на книжки сберегательныхъ кассъ	2131	75	—	—
	2) суммъ снятыхъ съ книжекъ въ пособие сиротамъ	—	—	513	69
	<hr/>				
	Итого въ 1914 году Отдѣленіями Попечительства израсходовано.	26183	24	513	69
	Къ 1 января 1914 г. остается	4053	8 ¹ / ₂	24177	51
	<hr/>				
	Балансъ	30236	32 ¹ / ₂	24691	20

№	П Р И Х О Д Ъ.	Наличными.		% бумагами.	
		Руб.	К.	Руб.	К.
	V.				
	Опекунскія (сиротскія) суммы Тверского Епархіального Попечительства о бѣдныхъ духовнаго званія.				
1	Отъ 1913 г. опекунскихъ суммъ оставалось	32	35	12880	75
	Къ тому въ 1914 году поступило:				
2	‰‰‰ по хранящимся въ кассѣ Попечительства Государственнымъ бумагамъ и капиталамъ на книжкахъ сберегательной кассы Государственного Банка и Казначейства, принадлежащимъ опекаемымъ сиротамъ и случайнымъ наследникамъ	—	—	—	—
3	Вновь поступило суммъ, принадлежащихъ сиротамъ и пенсій	59	67	4664	94
	Итого въ 1914 г. опекунскихъ суммъ поступило	59	67	5065	51
	А всего съ остаточными отъ 1913 года	92	2	17946	26

№	РАСХОДЪ.	Наличными.		% бумагами.	
		Руб.	К.	Руб.	К.
1	Согласно журнальнымъ постановленіямъ Попечительства, утвержденнымъ Епархіальнымъ Начальствомъ, выдано и отослано наслѣдникамъ и сиротамъ (съ почтовымъ расходомъ на отсылку денегъ) .	59	67	4399	59
	Итого въ 1914 году опекунскихъ суммъ поступило въ расходъ .	59	67	4399	59
	На 1-е Января 1915 г. остается	32	35	13546	67
	Балансъ. .	92	2	17946	26

РЕЕСТРЪ

денежныхъ $\%$ бумагъ и книжекъ сберегательной кассы Государственнаго Банка, хранящихся въ кассѣ Тверскаго Епархіальнаго Попечительства о бѣдныхъ духовнаго званія.

№	Названіе денежныхъ $\%$ бумагъ.	№№ $\%$ бумагъ и книжекъ сберегательной кассы Государственнаго Банка.	Номин. цѣнность $\%$ обум. и сумма значаящ на. кн.	
			Руб.	К.
I. Попечительскія суммы.				
А. Пять 4% непрерывно-доходныхъ билетовъ:				
1	Первый	7718-- 7718	15000	—
2	Второй	19476-- 19476	315	—
3	Третій	131676— 31676	97	—
4	Четвертый	141194— 41194	7250	—
5	Пятый.	141195— 41195	1907	—
			24569	—
Б. Четыре билета Государственной Комиссіи погашенія долговъ:				
1	Первый 3%	12396	500	—
2	Второй $3\frac{1}{2}\%$	22896	2000	—
3	Третій 4%	26248	5500	—
4	Четвертый $4\frac{1}{2}\%$	09280	300	—
			8300	—
В. Свидѣтельство именной записи Государственной Комиссіи погашенія долговъ, по которой хранятся въ означенной Комиссіи свидѣтельства 4% Государственной ренты на сумму				
		2137	8300	—

№	Название денежных 0/0 бумагъ.	№№ 0/0 бумагъ и книжекъ сберегательной кассы Государственного Банка.	Ноин. цѣнность 0/0 бум. и сумма значащ. на кн	
			Руб.	К.
	Г. Росписка Тверского Отдѣленія Государственного Банка, по которой хранится билетъ 2 внутренняго 5 ⁰ /о съ выигрышами займа	39955	100	—
	Д. Росписка Тверского Отдѣленія Государственного Банка, по которой хранится 8 свидѣтельствъ 4 ⁰ /о Государственной ренты на сумму.	39952	1200	—
	Е. Росписка Тверского Отдѣленія Государственного Банка, по которой хранится 4 свидѣтельства 5 ⁰ /о облигациі внутренняго 1905 г. займа на сумму.	39958	300	—
	Ж. Расчетная книжка сберег. кассы Тверск. Отд. Госуд. Банка, по которой хранится 10 л. 4 ⁰ /о Госуд. ренты	1774	6500	—
	З. Росписка Тверского Отдѣленія Государственного Банка, по которой хранится 2 свидѣтельства Московскаго Земельнаго Банка на сумму	39954	2000	—
	И. Расчетная книжка сберег. кассы Тверск. Губ. Казначейства, по которой хранится 3 л. 4 ⁰ /о Госуд. ренты на 3000 руб. и 14 л. 5 ⁰ /о облигациі на 3800 р., а всего	261	6800	—

№	Названіе денежных 0/0 бумагъ.	№№ 0/0 бумагъ и книжекъ сберегательной кассы Государственнаго Банка.	Номинальн. цѣнность 0/0 бум. и сумма значащ. на кн.	
			Руб.	К.
	Въ сундукѣ при Тверскомъ Губернскомъ Казначействѣ биле- тами 4 ⁰ /0 Государственной ренты	—	1600	—
	Итого . . .	—	171559	—
	II. Приютскія суммы.			
	А. Билеты Государственной Комиссіи погаш. долговъ 3 ¹ / ₂ ⁰ /0.	26234	100	—
	Б. Росписка Тверского Отдѣ- ленія Государственнаго Банка, по которой хранится свидѣ- тельствъ 4 ⁰ /0 Государственной ренты на сумму.	89952	2200	—
	В. Росписка Тверского Отдѣ- ленія Государственнаго Банка, по которой хранится 2 листа 5 ⁰ /0 Облигацій внутренняго 1905 г. займа на сумму	39953	2000	—
	Г. Расчетная книжка сбере- гательной кассы при Тверскомъ Отдѣленіи Государственн. Банка, по которой хранится 3 листа по 1009 р. и 5 листовъ по 500 р. 5 ⁰ /0 Облигацій внутрен. займа 1995 г. 2 выпуска, всего на сум- му (дополнительныя къ основной за № 1131).	1131	5500	—

№	Название денежных % бумаг.	№№ % бумаг и книжекъ сберегательной кассы Государ- ственного Банка.	Номин. дѣн- ность % бум. и сумма зна- чаящ. на кн.	
			Руб.	К.
	Д. Расчетная книжка сберегательной кассы при Тверскомъ Отдѣленіи Государствен. Банка, по которой хранится 11 л. 4 ⁰ / ₁₀₀ Государ. ренты на сумму (основная)	1131	10000	—
	Е. Въ сундукѣ при Тверск. Губ. Казначействѣ билетами 4 ⁰ / ₁₀₀ Государственной ренты . . .	—	500	—
	Итого . . .	—	20300	—
	III. Лечебныя суммы.			
	А. Свидѣтельство именной записи Государств. Ком. погаш. долговъ, по которой хранится 4 ⁰ / ₁₀₀ Госуд. ренты на	2118	31500	—
	Б. Расчетная книжка сберег. кассы Твер. Отд. Госуд. Банка по которой хранится 1 л. 4 ⁰ / ₁₀₀ ренты на сумму.	1787	4000	—
	Итого . . .	—	35500	—
	IV. Опекунскія суммы.			
	Книжки Сберегательной Кассы Тверского Отдѣленія Государ- ственного Банка:			
1	На имя наслѣдниковъ умершей дочери священника с. Лаврова, Кашинскаго у., М. П. Смирновой	49449	647	5

№	Названіе денежных ⁰ / ₀ бумагъ.	№№ ⁰ / ₀ бумагъ и книжекъ сберегательной кассы Государственнаго Банка.	Номинал. цѣнность ⁰ / ₀ бум. и сумма значающ. на кн.	
			Руб.	К.
	Ихъ-же два свидѣтельства Государственной 4 ⁰ / ₀ ренты въ 200 р. и 100 р. (имянные)	00838—31 2762—31	200 — 100 —	
2	На имя дочери священника с. Божанокъ, Кашинскаго у., Юліи Александровой Никольской	15968	41	63
3	На имя Елены Алексѣевой Звѣревой	17923	36	3
4	На имя дѣтей ум. псаломщика с. Спасоренской-пуст., Весегонскаго у., Ивана и Параскевы Любимовыхъ	18667	17	47
5	На имя наслѣдниковъ ум. священника Преображенской, г. Зубцова, ц. Тимоѣя Ананьева Покровскаго	19037	120	63
6	На имя наслѣдниковъ ум. діакона Христорожественск., г. Калязина, ц. Андрея Дмитріева Неклюкова	21046	75	11
7	Наслѣдниковъ умерш. вдовы священника Анны Петровой-Измайловой.	22331	71	16
8	Наслѣдниковъ умерш. вдовы протоіерея Воскресенскаго, г. Кашина, собора Параскевы Андреевой Колеровой	23990	109	64
9	Наслѣдниковъ умер. священника с. Щучья, Осташковскаго у., Симеона Колосова	25336	122	99

№	Названіе денежных ⁰ / ₀ бумагъ.	№№ ⁰ / ₀ бумагъ и книжекъ сберегательной кассы Государ- ственного Банка.	Номин. цѣн- ность ⁰ / ₀ бум. и сумма зна- чаящ. на кн.	
			Руб.	К.
10	На имя умер. Анны Василье- вой Масловой, по замужеству же- ны діакона с. Малаго-Троицкаго, Тверскаго У., А. В. Образцовой.	17539	125	23
11	Наслѣд. умер. вдовы псалом- щика с. Толмачей, Бѣжецкаго у., Елизаветы Александровой Му- ромской	28174	10	72
12	Наслѣд. умер. діакона с. Вос- нова, Бѣжецкаго у., Александра Стефанова Клобукова	31734	173	18
13	Наслѣд. умер. псаломщика п. Глубокаго, Осташковскаго у., Димитрія Соколова	34593	66	73
14	Наслѣд. умер. псаломщика Феодора Воскресенскаго	35327	224	98
15	Насл. ум. псал. Ивана Тихо- нова Лебедева.	35401	65	66
16	Сиротъ умер. псалом. с. Гру- зинъ, Новоторжск. у., Алексан- дра Богоявленскаго	36953	106	5
	Книжки Сберегат. Кассы Твер- скаго Губернскаго Казначейства:			
17	На имя сиротъ умер. жены свящ. с. Славнаго, Тверскаго у., Параскевы Феодоровой Смирновой	7079—1366	261	1
	Ихъ же два свидѣтельства Госуд. 4 ⁰ / ₀ ренты—одно въ	3167—225	1000	—
	1000 р., другое—въ 200 р.	3012—241	200	—

№	Названіе денежных $\%$ бумагъ.	№№ $\%$ бумагъ и книжекъ сберегательной кассы Государственнаго Банка.	Номин. цѣнность $\%$ бум. и сумма значающ. на кн.	
			Руб.	К.
18	На имя сына умерш. свящ. с. Чурикова, Александра Синицина	4723	58	24
19	На имя дѣтей умерш. свящ. с. Архангельскаго, что въ Куровичахъ, Корчевскаго у., Алексѣя и Антонины Воздвиженскихъ .	5700	74	72
20	На имя дочери умерш. свящ. с. Алексѣевскаго, Вышневол. у., Ольги Княщинской	6605	273	11
21	На имя дочери умер. псаломщика с. Дорожаева, Зубцовск. у., Капитолины Знаменской . . .	6606	31	36
22	На имя дочери умерш. діакона п. Упирвичъ, Новотор. у., Маріи Волковой	6865	212	34
23	На имя сына умерш. діакона с. Иворовскаго, Старицкаго у., Сергѣя Дмитровскаго.	6866	7	14
24	На имя сына умерш. свящ. пог. Георгіевскаго - Чудинскаго, Вышн. у., Павла Сперанскаго .	7146	257	13
25	На имя дочери ум. свящ. с. Алексѣевск., Вышневол. у., Антонины Княщинской	7147	197	16
26	На имя дочери умерш. свящ. пог. Кукорева, Осташковскаго у., Анны Галаховой.	7521	137	47

№	Названіе денежныхъ $\frac{0}{0}$ бумагъ.	№№ $\frac{0}{0}$ бумагъ и книжекъ сберегательной кассы Государственнаго Банка.	Номин. цѣнность $\frac{0}{0}$ бум. и сумма значащ. на кн.	
			Руб.	К.
27	На имя дочери умерш. свящ. с. Щепотова, Кашинскаго у., Ольги Смирновой	7863	168	94
28	На имя сына ум. прот. Преображенскаго, г. Краснаго-Холма, соб. Василя Рогова	7864	470	38
29	На имя сына умершаго свящ. п. Кукорева, Осташк. у., Евгения Галахова	8278	113	42
30	На имя дочери свящ. с. Клеопина, Тверскаго у., Таисіи Лустиновой	8279	173	7
31	На имя дочери ум. свящ. с. Алексѣевскаго, Вышневолоц. у., Наталіи Княщинской	8281	153	85
32	На имя сына ум. свящ. с. Лаврова, Кашинск. у., Константина Малеина	8286	5	58
33	На имя дочери ум. свящ. с. Лаврова, Кашинскаго у., Надежды Малеиной	8289	42	17
34	На имя сына ум. свящ. с. Лаврова, Кашин. у., Леонида Малеина	8290	52	16
35	На имя сына ум. свящ. с. Лаврова, Кашинскаго у., Георгія Малеина	8291	52	16
36	На имя сына ум. діак. с. Локотцовъ, Новоторжск. у., Александра Критскаго	8292	35	17

№	Названіе денежных 0/0 бумагъ.	№№ 0/0 бумагъ и книжекъ сберегательной кассы Государ- ственного Банка.	Номин. цѣн- ность 0/0 бум. и сумма зна- чаящ. на кн.	
			Руб.	К.
37	На имя дочери умер. діак. с. Локотцовъ, Новот. у., Валентины Критской	8294	35	17
38	На имя дочери умер. діак. с. Покровскаго, на Осугѣ, Зубц. у., Агрипины Груздовой	8296	48	75
39	На имя сына ум. діак. с. Лотошна, Старицкаго у., Сергѣя Казанскаго	8298	192	9
40	На имя дочери умер. свящ. с. Коротова, Зубцовск. у., Татіаны Лебедевой	8300	196	25
41	На имя сына ум. свящ. с. Дулова, Корчевскаго у., Николая Ильинскаго.	8630	26	8
42	На имя сына ум. свящ. с. Дулова, Корчевскаго у., Михаила Ильинскаго.	8631	87	11
43	На имя дочери умер. діак. с. Ивановск., Бѣжецк. у., Татіаны Никитиной	8632	256	97
44	На имя сына зашт. діак. с. Введенскаго, Бѣжецкаго у., Александра Покровскаго	8633	94	17
45	На имя дочери ум. псалом. с. Верескунова, Вышневолоц. у., Лидіи Рукиной	8635	71	92
46	На имя сына ум. свящ. с. Млева, Вышневолоцкаго у., Іоанна Любскаго	8636	345	76

№	Название денежных 0/0 бумагъ.	№ 0/0 бумагъ и книжекъ сберегательной кассы Государ- ственного Банка.	Номин. цѣн- ность 0/0 бум. и сумма зна- чаящ. на кн.	
			Руб.	К.
47	На имя дочери ум. свящ. с. Косоши, Ржевскаго у., Валенти-ны Воскресенской	8638	163	2
48	На имя дочери ум. свящ. п. Глубокаго, Осташковскаго у., Маріи Модестовой.	8715	76	98
49	На имя сына ум. свящ. с. Яринскаго, Калязинскаго у., Павла Рахманина	8716	150	31
50	На имя сына ум. діак.-псал. Кладбищенской, г. Бѣжецка, ц. Григорія Чернышева	8717	110	15
51	На имя сына ум. діак.-псал. Кладбищ., г. Бѣжецка, ц. Алек-сѣя Чернышова	8718	94	81
52	На имя сына псал. с. Илова, Вышневол. у., Андрея Соловьева	8861	11	48
53	На имя сына псалом. с. Илова, Вышневолоцкаго у., Василя Со-ловьева	8862	52	16
54	На имя сына свящ. г. Каши-на Павла Срѣтенскаго	8863	180	48
55	На имя сына ум. свящ. с. Пет-ровскаго, Тверскаго у., Михаила Любскаго	9255	102	87
56	На имя сына ум. діак. п. Бла-говѣщенскаго, Новоторжскаго у., Василя Щепина.	9256	45	66

№	Названіе денежных $\%$ бумагъ.	№№ $\%$ бумагъ и книжекъ сберегательной кассы Государственнаго Банка.	Номин. цѣнность $\%$ обум. и сумма значащ. на кн.	
			Руб.	К.
57	На имя дочери ум. свящ. с. Архангельскаго-Чашникова, Зуб. у. Капитолины Середониной	9257	35	20
58	На имя сына ум. псал. о. Русскаго-Кошева, Бѣжецк. у., Дмитрія Львова	9258	21	9
59	На имя сына умер. псаломщ. пог. Бѣлейки, Ржевскаго у., Владиміра Петропавловскаго	9260	17	51
60	На имя сына ум. діакона п. Козьей-Бородки, Бѣжецкаго у., Ивана Павлова	9263	107	44
61	На имя сына ум. свящ. п. Мицина, Весъегонскаго у., Виктора Гнѣвышева	9264	181	82
62	На имя сына ум. свящ. Мицина, Весъегон. у., Софіи Гнѣвышевой	9265	181	81
63	На имя дочери ум. діак. с. Горлицъ, Корчевскаго у., Маріи Павловой	9266	26	79
64	На имя сына зашт. свящ. с. Глазова, Бѣжецк. у., Василия Рязанцева	9379	75	11
65	На имя дочери зашт. свящ. Глазова, Бѣжецкаго у., Софіи Рязанцевой	10502	149	9
66	На имя сына свящ. п. Георгіевскаго-Чудинскаго, Вышневол. у., Петра Сперанскаго	9638	144	35

№	Названіе денежных ⁰ / ₀ бумагъ.	№№ ⁰ / ₀ бумагъ и книжекъ сберегательной кассы Государственнаго Банка.	Номин. цѣнность ⁰ / ₀ бум. и сумма значающ. на кн.	
			Руб.	К.
67	На имя дочери діакона-псал. п. Глубокаго, Вышневол. у., Татьяны Нечаевой	9639	40	63
68	На имя сына діакона-псалом. п. Глубокаго, Вышневол. у., Петра Нечаева	10503	38	46
69	На имя сына свящ. с. Тысяцкаго, Новоторжск. у., Василя Новоблаговѣщенскаго.	9640	88	19
70	На имя сына свящ. с. Тысяцкаго, Новоторжск. у., Николая Новоблаговѣщенскаго	9642	88	19
71	На имя дочери свящ. с. Тысяцкаго, Новоторжскаго у., Лидіи Новоблаговѣщенской	10504	68	77
72	На имя сына свящ. пог. Спасъ-Талицы, Бѣжецкаго у., Василя Успенскаго	9643	59	40
73	На имя дочери псал. с. Кашинскаго у., Антонины Никитиной	9645	27	59
74	На имя дочери ум. псаломщ. с. Залужанья, Весьег. у., Антонины Лебедевой.	9949	32	82
75	На имя сына свящ. с. Коротова, Зубцовскаго у., Николая Лебедева.	10495	108	39
76	На имя дочери свящ. с. Дулова, Корчевскаго уѣзда, Раисы Ильинской	10496	73	76

№	Названіе денежныхъ 0/0 бумагъ.	№ 0/0 бумагъ и книжекъ сберегательной кассы Государственнаго Банка.	Номи. цѣн-ность 0/0 бум. и сумма значающ. на кн.	
			Руб.	К.
77	На имя дочери псал. п. Бѣлейки, Ржевскаго у., Анны Петропавловской.	10497	12	90
78	На имя сына свящ. Христорожественской, г. Торжка, ц. Александра Богословскаго.	10498	15	8
79	На имя дочери діакона с. Горицъ, Корчевскаго у., Вѣры Павловой	10499	28	84
80	На имя сына свящ. с. Порѣчья, Бѣжецкаго у., Арсенія Виноградова	10500	75	64
81	На имя дочери свящ. с. Порѣчья, Бѣжецкаго у., Анны Виноградовой	10501	75	69
82	На имя дочери псалом. с. Фешева, Бѣжецкаго у., Евгениі Знаменской.	10505	43	41
83	На имя дочери псаломщ. с. Горицъ, Корчевскаго у., Анны Пухлинской	10506	9	74
84	На имя сына свящ. с. Яконова, Новоторжскаго у., Николая Троицкаго	10507	173	31
85	На имя дочери діакона с. Збоева, Ржевскаго у., Маріи Прозоровой	10508	94	69
86	На имя сына свящ. с. Бобровки, Ржевскаго у., Николая Чернышева.	10509	144	40

№	Название денежных % бумаг.	№№ % бумагъ и книжекъ сберегательной кассы Государственнаго Банка.	Номин. цѣнность % бум. и сумма значащ. на кн.	
			Руб.	К.
87	На имя дочери діакона-псал. с. Рябова, Калязинскаго у., Екатерины Троицкой.	10510	44	55
88	На имя дочери діакона-псал. с. Рябова, Калязинск. у., Анны Троицкой	10511	44	55
89	На имя сына свящ. с. Шаблыкина, Весъегонскаго у., Анатолія Приселкова	10514	143	77
90	На имя дочери діакона п. Пречистой Каменки, Новоторж. у., Ольги Новоселовой	10603	11	37
91	На имя дочери свящ. с. Бѣлeutова, Кашинскаго у., Тамары Смирновой	10794	55	10
92	На имя дочери свящ. п. Рашкина, Новоторжскаго у., Надежды Голиковой	10795	98	85
93	На имя дочери свящ. п. Рашкина, Новоторжскаго у., Анны Голиковой	10796	98	85
94	На имя дочери свящ. с. Рамешки, Бѣжецкаго у., Маріи Лебедевой.	10797	78	80
95	На имя сына свящ. с. Рамешки, Бѣжецкаго у., Александра Лебедева	10798	46	62
96	На имя сына свящ. с. Алексѣевского, Вышневол. у., Александра Княщинскаго	10939	68	52

№	Названіе денежныхъ % бумагъ.	№№ % бумагъ и книжекъ сберегательной кассы Государственнаго Банка.	Номин. цѣнность % бум. и сумма значащ. на кн.	
			Руб.	К.
97	На имя дочери діакона о. Молодого Туда, Ржевскаго у., Вѣры Ивашевой	10941	92	61
98	На имя сына свящ. с. Петровскаго, Тверскаго у., Алексѣя Любскаго	11470	59	51
99	На имя сына свящ. с. Васьянскаго, Кашинскаго у., Василя Малинина	11471	64	59
100	На имя сына псал. с. Хотопинъ, Осташковск. у., Нила Лебедева	11472	22	65
101	На имя сына псал. с. Борковъ, Корчевск. у., Николая Тихомирова	11473	13	53
102	На имя дочери діак. с. Иверовскаго, Старицкаго у.. Антонины Дмитровской	11474	22	61
103	На имя дочери псаломщика с. Сергина, Зубцовск. у., Анны Некрасовой	11475	8	44
104	На имя сына свящ. с. Сукошинъ, Осташковск. у., Алексѣя Воинова	11476	68	95
105	На имя дочери свящ. с. Сукошинъ, Осташковск. у., Анастасіи Воиновой	11477	48	97
106	На имя сына свящ. с. Бобова, Кашинскаго у., Ивана Воинова.	11877	90	22

№	Названіе денежных $\frac{0}{0}$ бумагъ.	№№ $\frac{0}{0}$ бумагъ и книжекъ сберегательной кассы Государственнаго Банка.	Номин. цѣнность $\frac{0}{0}$ бум. и сумма значаящ. на кн.	
			Руб.	К.
107	На имя дочери свящ. с. Бобова, Кашинскаго у., Александры Воиновой	11878	90	22
108	На имя сына свящ. с. Ладбина, Старицкаго у., Николая Рязанцева	11879	46	90
109	На имя сына свящ. с. Ладбина, Старицкаго у., Александра Рязанцева	11880	46	91
110	На имя сына діакона с. Спась-Митькова, Ржевскаго у., Сергія Успенскаго	11881	15	42
111	На имя сына свящ. пог. Старопасонскаго, Вышневолоцкаго у., Василия Волкова	11882	59	22
112	На имя сына свящ. пог. Старопасонскаго, Вышневол. у., Александра Волкова	11883	50	69
113	На имя сына свящ. п. Троицкаго, Бѣжецкаго у., Валентина Серговскаго	11965	348	77
	Его-же свидѣтельство $4\frac{0}{0}$ Государственной ренты	—	200	—
114	На имя сына свящ. с. Алексѣевскаго, Вышневол. у., Владимира Княщинскаго	12671	28	57
115	На имя дочери псал. с. Верескунова, Вышневолоц. у., Ольги Рукиной	12673	12	50

№	Название денежных 0/0 бумагъ.	№ 0/0 бумагъ и книжекъ сберегательной кассы Государ- ственного Банка.	Номин. цѣн- ность 0/0 бум. и сумма зна- чаящ. на кн.	
			Руб.	К.
116	На имя дочери свящ. с. Бобова, Кашинскаго у., Елизаветы Воиновой	12674	37	50
117	На имя сына діакона с. Бѣлеутова, Кашинскаго у., Симеона Гайтанникова	12675	34	71
118	На имя дочери діакона с. Бѣлеутова, Кашинскаго у., Екатерины Гайтанниковой	12676	71	45
119	На имя сына псаломщ. с. Молокова, Старицкаго у., Георгія Вишнякова	12677	4	65
120	На имя дочери діакона с. Воробьева, Ржевскаго у., Валентины Покровской	12678	15	—
121	На имя сына діакона с. Потупова, Кашинскаго у., Николая Малеина	12679	22	22
122	На имя сына свящ. с. Ивановскаго, Корчевскаго у., Петра Сусллова	12680	54	3
123	На имя сына псалом. с. Абрамова, Корчевскаго у., Николая Божукова	12681	9	71
124	На имя сына свящ. пог. Голденкова, Осташков. у., Николая Спасскаго	12682	33	33
125	На имя сына діак. пог. Пятницкаго, что на Плоту, Новот. у., Евгенія Воскресенскаго.	12683	41	86

№	Названіе денежныхъ % бумагъ.	№№ % бумагъ и книжекъ сберегательной кассы Государственнаго Банка.	Номин. цѣнность % обум. и сумма значащ. на кн.	
			Руб.	К.
126	На имя сына свящ. с. Дубровки, Новоторжск. у., Валентина Мѣденникова.	12684	16	66
127	На имя дочери свящ. с. Степурина, Зубцовскаго у., Серафимы Вершинской	12685	5	—
128	На имя дочери свящ. с. Степурина, Зубцовскаго у., Юліи Вершинской.	12686	5	—
129	На имя сына діакона с. Микулина-Городища, Старицк. у., Александра Рождественскаго	12687	11	11
130	На имя сына діакона с. Микулина-Городища, Старицкаго у., Владиміра Рождественскаго	12688	11	11
131	На имя сына діакона с. Рождества, что при Вьюлкѣ, Калязинскаго у., Павла Хлѣбникова.	12689	6	84
132	На имя дочери діакона п. Голенкова, Осташковскаго у., Антонины Кузнецовой	12690	65	76
133	На имя сына свящ. с. Борзынь, Вышневолоц. у., Ивана Сиротина	12691	26	42
134	На имя сына свящ. с. Борзынь, Вышневолоцкаго у., Николая Сиротина	12692	26	41

№	Названіе денежных $\frac{0}{100}$ бумагъ.	№№ $\frac{0}{100}$ бумагъ и книжекъ сберегательной кассы Государственнаго Банка.	Номин. цѣнность $\frac{0}{100}$ бум. и сумма значащ. на кн.	
			Руб.	К.
135	На имя дочери свящ. с. Лаврова, Кашинскаго уѣзда, Александра Малеиной.	12693	250	
136	На пмя сына свящ. с. Никитскаго, Калязинскаго у., Михаила Александровскаго	12694	90	—
Итого опекунскихъ суммъ		—	13546	67
<p>А всего по сему реестру Попечительскихъ суммъ въ $\frac{0}{100}\frac{0}{100}$ бумагахъ и книжкахъ сберегательной кассы, а также опекунскихъ, пріютскихъ и лѣчебныхъ суммъ къ 1 января 1914 года состоитъ— двѣсти сорокъ тысячъ девятьсотъ пятнадцать рублей шестьдесятъ семь коп.</p>		—	240915	67
<p>Примѣчаніе. Кромѣ того въ Отдѣленіяхъ Попечительства состоитъ въ $\frac{0}{100}\frac{0}{100}$ бумагахъ и книжкахъ сберегательной кассы двадцать четыре тысячи сто семьдесятъ семь рублей пятьдесятъ одна коп.</p>		—	24177	51

ТВЕРСКІЯ ЕПАРХІАЛЬНЫЯ ВѢДОМОСТИ.

Выходятъ еженедѣльно по понедѣльникамъ.

11—18 апрѣля 1916 года.

№ 15-16.

ГОДЪ СОРОКОВОЙ.

== ЧАСТЬ ОФФИЦІАЛЬНАЯ. ==

Опредѣленіе

Тверского Епархіальнаго Начальства, отъ 15 Апрѣля сего года,
*по вопросу о новомъ распредѣленіи дѣлъ между правящимъ
Архіереемъ и его Викаріемъ.*

Тверская Духовная Консисторія слушали: указъ Святѣйшаго Синода, отъ 31 Марта 1916 г. за № 15, о во
спослѣдовавшемъ въ 1-й день Марта 1916 г. ВЫСОЧАЙ-
ШЕМЪ одобреніи предположеній Святѣйшаго Синода о
мѣрахъ къ освобожденію Епархіальныхъ Преосвященныхъ
отъ части дѣлъ епархіальнаго управленія. Въ указѣ
этомъ сообщается, что Святѣйшій Синодъ, въ особомъ
своемъ совѣщаніи, обсуждая вопросы, связанные съ улуч-
шеніемъ постановки дѣла управленія въ епархіяхъ, при-
зналъ соотвѣтственнымъ поручить особой, учрежденной
при Святѣйшемъ Синодѣ Комиссіи, подъ предсѣдатель-
ствомъ Преосвященнаго Митрополита Московскаго, раз-
смотрѣть вопросъ объ освобожденіи Епархіальныхъ Пре-
освященныхъ отъ части бремени формальнаго производ-

ства по епархіальному управленію, въ цѣляхъ предоставленія Епархіальнымъ Преосвященнымъ большей возможности отдавать свой трудъ, время и силы непосредственному руководству и смотрѣнію за церковною и приходскою жизнью въ епархіяхъ. Изъ представленнаго Преосвященнымъ Митрополитомъ Макаріемъ при рапортѣ отъ 10-го февраля 1916 года журнала Комиссіи видно, что Комиссія, съ своей стороны, находитъ цѣлесообразнымъ и благовременнымъ нынѣ же, — не ожидая изданія новаго закона объ устройствѣ епархіальнаго управленія и не отмѣняя, въ соотвѣтствующемъ порядкѣ, дѣйствующихъ нынѣ законовъ — Уст. Дух. Конс., Уставовъ духовно-учебныхъ заведеній и другихъ узаконеній, — слѣдвать распоряженія о томъ, чтобы, въ связи съ осуществленіемъ въ епархіяхъ намѣченныхъ Святѣйшимъ Синодомъ подготовительныхъ мѣропріятій къ проведенію въ жизнь закона объ устройствѣ православнаго прихода, большая часть епархіальныхъ дѣлъ передана была, впредь до указанія опыта и минованія переживаемыхъ родиною особыхъ условій жизни, въ распоряженіе викарныхъ Преосвященныхъ, которые, подъ общимъ наблюденіемъ Епархіальныхъ Преосвященныхъ, разсматривали и утверждали бы соотвѣтствующія постановленія разныхъ Епархіальныхъ учрежденій по этимъ дѣламъ, но съ тѣмъ, чтобы соотвѣтствующіе рапорты и представленія въ Святѣйшій Синодъ шли отъ имени Епархіальнаго Преосвященнаго и за его подписаніемъ. Обсудивъ заключенія Комиссіи о томъ, какія дѣла, въ соотвѣтствіи съ условіями предстоящей Епархіальнымъ Преосвященнымъ въ ближайшее время особой дѣятельности по возрожденію приходской жизни, должны быть оставлены въ непосредственномъ вѣдѣніи правящихъ Преосвященныхъ и какія могутъ быть переданы Преосвященнымъ викаріямъ, — а въ тѣхъ епархіяхъ, гдѣ нѣтъ викаріевъ, самимъ учрежденіямъ, — Святѣйшій Синодъ, въ опредѣленіи отъ 15 — 16 Февраля

1916 года за № 1031, призналъ соотвѣтственнымъ: 1) предоставить тѣмъ Епархіальнымъ Преосвященнымъ, въ епархіяхъ коихъ имѣются викарные Епископы, большую часть дѣлъ по разнымъ епархіальнымъ учрежденіямъ передать на утверждение викарныхъ Преосвященныхъ, оставивъ въ своемъ непосредственномъ вѣдѣніи только важнѣйшія изъ дѣлъ управленія и общее наблюдение за строемъ епархіальной жизни.

Приказали и Его Высокопреосвященство утвердилъ: 1) Обсудивъ указъ Св. Синода отъ 31 Марта 1916 г. за № 15 и руководствуясь приведенными въ немъ частичными подробностями, Тверская Духовная Консисторія полагаетъ установить на будущее время, впредь до усмотрѣнія опыта, нижеприведенное въ особой вѣдомости распредѣленіе дѣлъ между Правящимъ Архіереемъ и его Викаріемъ, 2) О на стоящемъ постановленіи доложить, къ свѣдѣнію и руководству— Преосвященному Викарію, Епископу Старицкому, докладомъ, а прочимъ лицамъ и учрежденіямъ духовнаго вѣдомства— чрезъ опубликованіе сего постановленія въ мѣстныхъ Епархіальныхъ Вѣдомостяхъ и кромѣ того, посылкою особыхъ циркулярныхъ указовъ во всѣ приходы, благочиннымъ и ихъ помощникамъ, инспекторамъ народныхъ училищъ, начальникамъ духовно-учебныхъ заведеній, съ реестрами распредѣленія дѣлъ между Преосвященными. 3) Вмѣстѣ съ этимъ напомнить подчиненнымъ Консисторіи лицамъ, а) что представленіе ими своихъ ходатайствъ, сообразно новому распредѣленію дѣлъ, непосредственно Преосвященнымъ принесетъ дѣйствительное ускореніе движенія дѣла и облегченіе труда только въ томъ случаѣ, если ходатайства снабжены будутъ обстоятельными свѣдѣніями по возбуждаемому вопросу, а также имѣть соотвѣтствующее заключеніе благочиннаго, когда это требуется существомъ дѣла, и б) что замѣчаемое нынѣ въ значительной степени отсутствіе этихъ данныхъ также и въ бумагахъ, направля-

емыхъ въ Консисторію, свидѣтельствуеть о невнимательности духовенства къ спеціальному распоряженію по сему предмету Его Высокопреосвященства (§ 12) и далѣе терпимо быть не можетъ.

Вѣдомость

о распредѣленіи дѣлъ по Тверскому Епархіальному управленію.

Въ вѣдѣніи Епархіальнаго Преосвященнаго по Тверской епархіи, согласно опредѣленію Святѣйшаго Синода, отъ 8—9 Марта 1916 года № 1702 (Црк. Вѣд. № 11) и на основаніи постановленія Тверского Епархіальнаго начальства, отъ 15 Апрѣля сего года, оставляются слѣдующія дѣла.

А. По Духовной Консисторіи.

1. О вѣрѣ православной и богослуженіи и объ огражденіи ихъ отъ упадка.
2. Замѣщеніе священническихъ мѣстъ и должности запаснаго священника и увольненіе заштатъ.
3. Назначеніе начальствующихъ въ обители, благочинныхъ, ихъ помощниковъ, членовъ благочин. Совѣта, слѣдователей, а также служащихъ въ Епархіальныхъ учрежденіяхъ и ревизія сихъ мѣстъ и лицъ.
- 4) Наградныя дѣла по епархіи и преподаніе Архипастырскаго благословенія и благодарности.
5. Дѣла о построеніи храмовъ и монастырскихъ зданій.
6. Дѣла объ открытіи новыхъ приходовъ и вакансій въ приходахъ и о закрытіи тѣхъ и другихъ.
7. Объ учрежденіи общинъ и монастырей и перемѣщеніе монашествующихъ.
8. О назначеніи жалованья духовенству.
9. Дѣла о продажѣ недвижимостей и лѣса на срубъ.

10. Расходование церковныхъ суммъ на нужды прихода, связанныя съ возрожденіемъ и благоустроеніемъ приходской жизни и всѣ дѣла по Приходскимъ Совѣтамъ.

11. Судныя дѣла по проступкамъ и преступленіямъ клириковъ, кромѣ нѣкоторыхъ категорій лицъ и дѣлъ.

Б. По инымъ учрежденіямъ.

12. Дѣла Архіерейскаго домоуправленія.

13. Дѣла Епархіальныхъ съѣздовъ и свѣчныхъ заводовъ.

14. Дѣла по Епарх. Уч. Совѣту, по Миссіонерскому Совѣту, Палестинскому Обществу.

15. Дѣла по Духовнымъ Семинаріямъ, кромѣ распорядительныхъ постановленій Правленій Семинарій по хозяйственнымъ дѣламъ.

II.

Въдѣнію Преосвященнаго Викарія, Епископа Старицкаго, передаются слѣдующія дѣла.

А. По Духовной Консисторіи.

1. Дѣла административнаго характера: а) опредѣленіе и увольненіе отъ должности діаконовъ и псаломщиковъ, б) посвященіе въ стихарь псаломщиковъ, в) назначеніе законоучителей въ начальныя народныя училища по отношеніямъ Инспекторовъ народныхъ училищъ, духовниковъ, цензоровъ проповѣдей, г) назначеніе и увольненіе церковныхъ старостъ по прошенію и въ случаѣ неисправности, д) приукаженіе послушниковъ и разрѣшеніе постриженія въ монашество; принятіе въ монастыри рядовыхъ монаховъ.

2. Присоединеніе къ православію.

3. Перечисленіе селеній и прихожанъ изъ одного прихода въ другой.

4. Дѣла строительныя: а) о ремонтѣ церквей, б) объ

охранѣ ихъ, в) дѣла о покупкѣ, постройкѣ и ремонтѣ церковныхъ зданій.

5. Дѣла земельныя церквей и монастырей: а) аренда земель и оброчныхъ статей, размежеваніе, охрана и возстановленіе правъ собственности на землю, укрѣпленіе недвижимостей, обмѣнъ и отчужденіе ихъ, б) споры причтовъ изъ за пользованія землей, в) отводъ новыхъ кладбищъ и погребеніе на закрытыхъ, г) кладбищенскія попечительства и братства.

6. Дѣла лѣсныя: а) упорядоченіе веденія лѣсного хозяйства, б) пользованіе лѣсомъ причтами и монастырями, в) охрана лѣсовъ.

7. Дѣла денежныя: а) свидѣтельствованіе консисторскихъ суммъ, б) выдача жалованья чиновникамъ Консисторіи и прогонныхъ денегъ по отношеніямъ Хозяйственнаго Управленія, в) отсылка переходящихъ суммъ, г) споры изъ-за раздѣла братскихъ доходовъ, д) уплата безспорныхъ долговъ по исполнительнымъ листамъ и недоимокъ по Епархіальнымъ учрежденіямъ, е) распоряженія по духовнымъ завѣщаніямъ и по имѣніямъ, остающимся послѣ монашествующихъ, ж) разрѣшеніе расходовъ церковныхъ денегъ на ремонты и постройки церквей и церковныхъ зданій, з) дѣла страховыя, и) выдача сборныхъ книгъ и печатей церковныхъ.

8. Дѣла пенсіонныя и о назначеніи единовременнаго пособія изъ казенныхъ и спеціальныхъ суммъ.

9. Дѣла метрическія и выдача документовъ.

10. Дѣла брачныя; о дозволеніи брака въ родствѣ и ранѣ достиженія совершеннолѣтія, а также псаломщикамъ и состоящимъ подъ эпитимією до истеченія ея, б) о расторгеніи браковъ по прелюбодѣянію, за ссылкою въ Сибирь, по безвѣстному отсутствію и по неспособности къ брачному сожитію.

11. Дѣла судныя: а) предварительный просмотръ постановленій Консисторіи по дѣламъ суднымъ и оконча-

тельное рѣшеніе по дѣламъ діаконовъ и псаломщиковъ, когда подсудимые приговариваются Консисторіею только къ замѣчанію, выговору или денежному штрафу, б) о нарушении устава о гербовомъ сборѣ и распоряженій Епархіальнаго Начальства, в) дѣла о нарушении церковными старостами Инструкціи, г) заключеніе въ монастыри свѣтскихъ лицъ и преданіе эпитиміи по приговору уголовного суда.

12. Дѣла о единовѣрцахъ.

Б. По инымъ учрежденіямъ.

13. Распорядительныя постановленія Правленій Духовныхъ Семинарій по хозяйственнымъ дѣламъ.

14. Всѣ постановленія Правленій и Совѣтовъ мужскихъ и женскихъ духовныхъ учебныхъ заведеній, кромѣ дѣлъ исключительныхъ и дѣлъ, связанныхъ съ назначеніемъ и наградами.

15. Дѣла по Епархіальнымъ Попечительствамъ о бѣдныхъ духовнаго званія, братству Благовѣрнаго Князя Михаила Тверского, по Эмеритальной Кассѣ духовенства, Приходскимъ Попечительствамъ и Братствамъ (безспорныя), церковно-археологическому Комитету, Епархіальному Обществу трезвости.

Отъ Консисторіи.

О производствѣ денежныхъ сборовъ.

Вслѣдствіе отношенія Георгіевскаго Комитета ЕГО ИМПЕРАТОРСКАГО ВЫСОЧЕСТВА Великаго Князя Михаила Александровича, отъ 8 сего Апрѣля за № 4, и на основаніи опредѣленія Святѣйшаго Синода, отъ 31 минувшаго Марта за № 2390, Духовная Консисторія симъ предписываетъ настоятелямъ и настоятельницамъ монастырей и настоятелямъ церквей епархіи произвести 23-го сего Апрѣля и 26 Ноября за литургіями и наканунѣ

сихъ дней за всенощными бдѣніями кружечный сборъ пожертвованій для усиленія средствъ Георгіевскаго Комитета по обезпеченію и призрѣнію неимущихъ Георгіевскихъ кавалеровъ и ихъ семействъ, съ тѣмъ, чтобы собранныя суммы, по провѣркѣ ихъ настоятелями и церковными старостами и по записи въ реестръ В подь свободный № 29, были представлены чрезъ благочинныхъ въ Духовную Консисторію.

Вслѣдствіе отношенія Совѣта Скобелевскаго Комитета для выдачи пособій потерявшимъ на войнѣ способность къ труду воинамъ, отъ 6 сего Апрѣля за № 1546, и на основаніи опредѣленія Святѣйшаго Синода, отъ 10 Февраля—6 Марта сего года за № 1126, Духовная Консисторія симъ предписываетъ настоятелямъ церквей и настоятелямъ и настоятельницамъ монастырей епархіи произвести въ воскресенье 24-го сего Апрѣля за литургіями и наканунѣ за всенощнымъ бдѣніемъ сборъ пожертвованій въ пользу состоящаго подь ВЫСОЧАЙШИМЪ ЕГО ИМПЕРАТОРСКАГО ВЕЛИЧЕСТВА покровительствомъ Скобелевскаго Комитета на нужды по призрѣнію и матеріальному обезпеченію больныхъ и раненыхъ и потерявшихъ на войнѣ способность къ труду воиновъ, съ тѣмъ, чтобы собранныя суммы, по провѣркѣ ихъ настоятелями и церковными старостами и по записи въ реестръ В, подь № 30 были представлены чрезъ благочинныхъ въ Духовную Консисторію.

Тверская Духовная Консисторія *слушамъ*: Отношеніе Предсѣдателя состоящаго подь ВЫСОЧАЙШИМЪ ЕГО ИМПЕРАТОРСКАГО ВЕЛИЧЕСТВА покровительствомъ, Романовскаго Комитета, отъ 14 марта сего года за № 124 объ оказаніи содѣйствія къ производству сбора въ поль-

зу названнаго Комитета въ духовно-учебныхъ заведеніяхъ Тверской епархіи.

Приказали и Его Высокопреосвященство утвердилъ: Въ мѣсячный срокъ произвести разрѣшенный опредѣленіемъ Святѣйшаго Синода отъ 11—12 Декабря 1915 года за № 10096 сборъ пожертвованій на дѣло призрѣнія крестьянскихъ сиротъ и дѣтей воиновъ во всѣхъ духовно-учебныхъ заведеніяхъ (мужскихъ и женскихъ) и по всѣмъ церковно-приходскимъ школамъ (школамъ грамоты, однокласснымъ, двухкласснымъ и второкласснымъ) Тверской епархіи, какъ между служащими и учащими, такъ и учащимися. Собранныя деньги по духовно-учебнымъ заведеніямъ, чрезъ Правленіе Кашинской Семинаріи и духовныхъ училищъ и Совѣты Тверского и Ржевскаго Епархіальныхъ женскихъ училищъ, представить въ Правленіе Тверской Духовной Семинаріи, которое, вмѣстѣ со своимъ сборомъ, непосредственно отъ себя отсылаетъ въ Романовскій Комитетъ (Петроградъ, улица Жуковскаго, 59), а по церковно-приходскимъ школамъ о. завѣдующіе ими направляютъ деньги къ мѣстнымъ о.о. благочиннымъ, послѣдніе въ Тверской Епархіальный Училищный Совѣтъ и затѣмъ отъ него должны отсылаться въ Романовскій Комитетъ. Занести въ реестъ Б. подъ № 31.

С П И С О К ъ

вещей, отосланныхъ Высокопреосвященнѣйшимъ Архіепископомъ Серафимомъ на передовыя позиціи къ Празднику Св. ПАСХИ съ уполномоченными отъ г. Твери.

1) Рубашекъ—301, 2) Кальсонъ—188, 3) Полотенцевъ—113, 4) Портянокъ—552 пары, 5) Холста—114 аршинъ, 6) Носковъ—30 паръ, 7) Платковъ—50, 8) Евангелій—110, 9) Молитвослововъ—10, 10) Образковъ—10,

- 11) Мѣшковъ земленосныхъ—60, 12) Троицкіе листки и др. книги, 13) Кисетовъ съ табакомъ и др. курительными принадлежностями—3317, 14) Табаку—2 пуда 4 фунта, 15) Папирось—2500 шт. 37 пачекъ 16) Курительной бумаги—2 стопы 3 дести 3 листа, 17) Спичекъ—1¹/₂ ящика, 18) Кисетовъ съ различными подарками—940 шт. 19) 184 комплекта различныхъ подарковъ, 20) Конвертовъ—494, 21) Почт. бумаги—10 дестей, 22) Карандашей—7 дюжинъ и 7 шт. 23) Гребней—26 шт., 24) Ложекъ—50 шт., 25) Гармоній—9, 26) Балалаекъ—8, 27) Карманные часы—1, 28) Компасовъ—5 шт., 29) Сахару—10 пудовъ 23 фунта, 30) Чаю—36 фунтовъ, 31) Яиць—620 шт., 32) Мыла—1 пудъ, 33) Конфектъ—16 фунтовъ, 34) Пряниковъ—1 п. 10 фунтовъ, 35) Сахарныхъ сухарей—2 пуда 18¹/₂ ф., 36) Черныхъ сухарей—5 мѣшковъ.

Письмо

Командира 1-ой конно-артиллерійской батареи на имя
Его Высокопреосвященства, отъ 10 Апрѣля за № 854.

Ваше Высокопреосвященство!

Пріѣхавшимъ изъ г. Твери Андреемъ Николаевымъ
Коняевымъ передано мнѣ, г.г. офицерамъ и чинамъ ба-
тареи Ваше Архипастырское Благословеніе и поздравленіе
вмѣстѣ съ подарками. Въ лицѣ моемъ примите нашу
искреннюю и горячую благодарность.

Испрашивая святыхъ молитвъ Вашихъ, имѣю честь
быть

Вашего Высокопреосвященства

покорнѣйшимъ слугею *В. Корниловичъ.*

Отъ Правленія Старицкаго духовнаго училища.

Правленіе Старицкаго духовнаго училища симъ доводитъ до свѣдѣнія, что пріемныя испытанія въ 1 классъ Старицкаго духовнаго училища имѣютъ быть 4—5 мая сего 1916 года, при чемъ оныя испытанія будутъ производиться по программѣ, составленной съѣздомъ смотрителей духовныхъ училищъ Тверской епархіи и напечатанной въ № 14 Тверскихъ Епархіальныхъ Вѣдомостей за № 1910 годъ.

Отъ Совѣта Тверского Епархіальнаго женскаго училища.

Совѣтъ Училища увѣдомляетъ всѣхъ тѣхъ родителей, родственниковъ и опекуновъ воспитанницъ 6 и 7 классовъ Училища, за коими числится недоимка Совѣту Училища, что ихъ дочери, родственницы и опекаемыя—воспитанницы 6 и 7 классовъ Училища, допущены до выпускныхъ экзаменовъ безъ уплаты недоимки быть не могутъ.

Совѣтъ Тверского Епархіальнаго Женскаго Училища настоящимъ доводитъ до свѣдѣнія духовенства епархіи, что днями пріемныхъ испытаній для лицъ, желающихъ подвергнуться вступительнымъ экзаменамъ въ 1-й классъ Училища до лѣтнихъ каникулъ, журнальнымъ постановленіемъ Совѣта Училища, утвержденнымъ Его Высокопреосвященствомъ, назначены 26, 27 и 28-ое мая.

Отъ Правленія Тверского духовнаго училища.

Тверской Окружный училищный Съѣздъ духовенства, съ разрѣшенія Его Преосвященства, Преосвященнѣйшаго Арсенія, Епископа Старицкаго, и согласно постановленію

Съѣзда минувшаго 1915 года (протоколъ № 12 отъ 28 мая 1915 года), назначается 23 мая сего 1916 года.

На Съѣздъ имѣютъ прибыть по одному священнослужителю отъ cadaго благочинія, входящаго въ составъ Тверскаго духовно-училищнаго округа, избраніемъ коихъ благоволятъ озаботиться о.о. благочинные на благочинническихъ собраніяхъ.

Обсужденію Съѣзда будетъ подлежать слѣдующее:

1) Разсмотрѣніе журналовъ Ревизіоннаго комитета и экономическаго отчета за 1915 годъ.

2) Разсмотрѣніе смѣты прихода и расхода на содержаніе училища въ 1917 году.

3) Устройство новыхъ партъ.

4) Уссигнованіе средствъ на приобрѣтеніе наглядныхъ пособій по географіи, исторіи и природовѣдѣнію въ размѣрѣ 100 руб.

5) Перекладка печей въ квартирахъ смотрителя и помощника смотрителя.

6) Перемѣна оконныхъ колодъ и рамъ въ квартирахъ смотрителя и помощника смотрителя.

7) Штукатурка новой пристройки.

8) Устройство бетонной выгребной ямы при квартирахъ въ училищѣ.

9) Избраніе одного члена правленія отъ духовенства.

10) Докладъ о состояніи капитала въ пользу недостаточныхъ учениковъ.

11) Избраніе членовъ ревизіоннаго комитета и кандидатовъ къ нимъ для обревизованія отчетности по содержанію училища изъ мѣстныхъ средствъ.

Содержаніе части официальной: Опредѣленіе Тверскаго Епархіальнаго Начальства.—Вѣдомость о распредѣленіи дѣлъ по Тверскому Епархіальному управленію.—Отъ Консисторіи.—Списокъ вещей.—Письмо.—Отъ Правленія Старицкаго духовнаго училища.—Отъ Совѣта Тверскаго Епархіальнаго женскаго училища.—Отъ Правленія Тверскаго духовнаго училища.

Редакторъ официальной части

Секретарь Консисторіи **А. Богоявленскій.**

ТВЕРСКІЯ

ЕПАРХІАЛЬНЫЯ ВѢДОМОСТИ.

Выходятъ еженедѣльно по понедѣльникамъ.

11—18 апрѣля 1916 года.

15—16.

ГОДЪ Сороковой.

Часть неофициальная.

Въ защиту Государственнаго страхованія по поводу статьи. „Нужно ли духовенству Тверской епархіи учреждать свое общество взаимопомощи, или удовольствоваться государственнымъ страхованіемъ“ (Епарх. Вѣд. № 7 1916 г.)

Авторъ означенной замѣтки, о. Алексѣй Богоявленскій, защищая свое прежнее, напечатанное въ № 31 Епарх. Вѣд. 1915 года положеніе о томъ, что духовенству нужно имѣть свое общество взаимопомощи на случай смерти или потери трудоспособности, нападаетъ на государственное страхованіе, какъ, по его мнѣнію, невыгодное, при сравненіи съ его проектомъ, и вмѣстѣ съ этимъ на меня, какъ на защитника его, имѣя въ виду мою статью, напечатанную въ № 46 Епарх. Вѣдом. 1915 года. Въ виду того, что о. Богоявленскій въ своей полемикѣ обнаружилъ плохое знаніе съ полисными условіями и тарифами государственнаго страхованія, а равно хорошо не усвоилъ содержанія и главной мысли моей статьи, я считаю долгомъ прежде всего объяснить неправильный фактическій матеріалъ его, а затѣмъ уже сказать нѣсколько словъ по самому существу его новаго проекта „общества взаимопомощи“, нѣсколько видоизмѣненнаго, по сравненію съ тѣмъ, съ какимъ онъ выступилъ въ прошломъ году.

Въ противовѣсъ моимъ примѣрамъ выгоды государст-
веннаго страхованія о. Алексій приводитъ своихъ три примѣра,
стараясь доказать ими, что страхованіе по его проекту выднѣе
государственнаго, но два изъ нихъ приведены съ неправильны-
ми вычисленіями и потому, по исправленіи ихъ, доказываютъ об-
ратную мысль, и только третій примѣръ говорить въ его поль-
зу и то въ очень слабой степени и далеко не въ той яркой, какъ
мои примѣры. Первый примѣръ его невѣренъ, потому что стра-
хователь 20 лѣтъ, умершій на 51 году своей жизни, внесеть за
31 годъ страхованія премій въ суммѣ не 705 р., а только 465 р.,
каковая получается чрезъ переумноженіе годового взноса для 20
лѣтъ въ 15 руб. на 31 (смотри тарифы госуд. страх. № 1 утвержд.
24 янв. 1906 г.). Такимъ образомъ, съ этой поправкой слѣдуетъ
читать приведенный о. Богоявленскимъ примѣръ такъ: страхова-
тель 20 лѣтъ, умершій на 51 году, оставить наслѣдникамъ по
государств. страхованію 1000 р. при затратѣ въ 465 р., а по его
проекту 1500 р. при затратѣ въ 900 р. Переводя цифры въ про-
порціонально-процентное отношеніе къ 1 рублю, мы найдемъ,
что по государственному страхованію 1 рубль получается при за-
тратѣ 46%, а по его проекту 60%. Также невѣренъ и примѣръ
его о томъ, что лицо, застраховавшее себя 50 лѣтъ, послѣ 11
лѣтъ жизни оставить больше выгодъ по его проекту, потому
что страхователь по его проекту, на который я возражалъ, ос-
тавляетъ наслѣдникамъ не 900 р., а только 600 р. и, такимъ об-
разомъ, возстановляя истинныя цифры, мы получимъ: по госуд.
страхованію при затратѣ въ 464 р. (тарифъ № 1 для 50 лѣтъ)
оставляется 1000 р., а по его проекту 600 р. на 330 р., каковыя
затраты въ отношеніи къ 1-му рублю по госуд. страх. будутъ
равны 46% а по его 55%. Третій примѣръ о страхователѣ 40
лѣтъ, умершемъ 66 лѣтъ, фактически вѣренъ, и положеніе его
говоритъ въ пользу проекта о. Богоявленскаго, по которому 1
рубль получается при затратѣ 65%, а по государственному 74%.

Разбирая примѣры, приведенные о. Богоявленскимъ, я вов-
се не думаю отстаивать выднность государств. страхованія на
нихъ, какъ это приписалъ мнѣ о. Богоявленскій въ своемъ от-
вѣтѣ. Совершенно согласенъ съ выводомъ о. Богоявленскаго,
что на отдѣльныхъ примѣрахъ нельзя обосновать общее заклю-
ченіе о выднности или невыднности того или другого страхо-
ванія. При разсмотрѣннн сего вопроса нужно имѣть въ виду со-
вокупность многихъ условій и, главнымъ образомъ, устойчивость,
своевременность и благонадежность въ оказаніи помощи. А по-

тому меня крайне удивляет сдѣланный о. Богоявленскимъ изъ моей статьи рѣшительный выводъ его о томъ, что я на выведенныхъ примѣрахъ будто утверждалъ, что государственное страхованіе „при любомъ возрастѣ“ выгоднѣе страхованія по его проекту. Просилъ бы о. Богоявленскаго вторично просмотрѣть мою статью и внимательнѣе вникнуть въ содержаніе ея. Были приведены мною примѣры государственнаго страхованія въ доказательство своей главной мысли, высказанной въ началѣ моей статьи, о томъ, что всякое страхованіе цѣнно главнымъ образомъ по столько, по сколько оно обезпечиваетъ интересы семьи страхователя при ранней и безвременной смерти его, а не въ глубокой старости, когда семья умершаго, если только она останется на его плечахъ, можетъ найти поддержку къ своему существованію въ государственной и мѣстной епархіальной пенсіяхъ.

Съ этимъ моимъ положеніемъ согласился отчасти и самъ о. Богоявленскій, и въ своемъ новомъ проектѣ за два 1-ые десятилѣтія почти вдвойнѣ увеличиваетъ пенсіи, а именно: въ 1-ое десятил. 600 р. вмѣсто 300 р. и во 2-ое десятил. 900 р. противъ 600 р., и, соотвѣтственно съ этимъ, уменьшаетъ пенсіи старческихъ годовъ, доводя ихъ только до 1500 р., противъ прежнихъ 1800 р. и 2400. Принимая мою мысль только отчасти, а не полностью, о. Богоявленскій идетъ со мною на компромисъ, и это онъ дѣлаетъ по нуждѣ. Если бы онъ въ первые годы смерти страхователей внесъ бы премію въ 1000 р., то касса, созданная имъ при взносѣ 30 р. ежегодно, съ перваго же года своего существованія оказалось бы несостоятельной безъ предварительнаго образованія довольно солиднаго запаснаго капитала, такъ какъ на 1000 страхователей сплошь и рядомъ бываетъ смертныхъ случаевъ выше 30 до 50. А между тѣмъ о. Богоявленскій мечтаетъ еще о пенсіяхъ потерявшимъ трудоспособность, но объ этомъ будетъ рѣчь ниже.

Повидимому, очень трудно сравнивать между собою два проекта, построенныхъ на различныхъ началахъ и содержащихъ различныя величины какъ во взносахъ, такъ и въ самыхъ пенсіяхъ. Я еще понималъ бы возможность сравненія ихъ между собою, если бы, по проекту о. Богоявленскаго, наследники страхователей во всѣхъ возрастахъ смерти послѣднихъ получали всегда 1000 р., какъ при государственномъ страхованіи. Но о. Богоявленскій проявилъ въ семъ случаѣ изумительную находчивость, и нельзя не согласиться съ нимъ, что приведенный имъ примѣръ 49 страхователей 20, 25, 30, 35, 40, 45 и 55 лѣтъ,

помершихъ на 1-мъ, 6, 11, 16, 21, 26 и 31-мъ годахъ своей жизни по застрахованіи очень удаченъ, но увы... этотъ примѣръ, какъ выше разобранныхъ два примѣра, говоритъ за пользу госуд. страхованія, а не за страхованіе по его проекту. Такая досадная и неприятная для о. Богоявленскаго ошибка произошла отъ неправильнаго внесеція имъ тарифовъ госуд. страх., взятыхъ не изъ страхованія простаго на случай смерти № 1, а изъ страхованія смѣшаннаго № 3, съ выплатой премій самимъ страхователямъ по прошествіи 30-ти лѣтняго участія ихъ въ страхованіи. О. Богоявленскій вездѣ внесъ тарифы повышенные, которые въ общемъ подсчетѣ 49 страхованій дали сумму затраты по госуд. страхованію почти на 4000 больше настоящей. Такая разница подробно разясняется нижеслѣдующей таблицей:

Годы страхованія.	Годы смерти.	Размѣры сдѣланныхъ взносовъ при страхованіи.			Суммы пенсій страхов.		
		Государственнымъ:		По новому проекту о. Богоявленскаго.	По Госу-дарств.	По про-екту о. Богояв-ленск.	
		а) по исчисленіямъ о. Богоявленскаго	б) на самомъ дѣлѣ должно быть				
20 л.	21	23 р. 60 к.	15 р. — к.	30 р.	—	600 р.	
"	26	141 " 60 "	90 " — "	180 "	1000 р.	600 "	
"	31	259 " 60 "	165 " — "	330 "	1000 "	900 "	
"	36	377 " 60 "	240 " — "	480 "	1000 "	600 "	
"	41	495 " 60 "	315 " — "	630 "	1000 "	900 "	
"	46	613 " 60 "	390 " — "	780 "	1000 "	1200 "	
"	51	708 " — "	465 " — "	900 "	1000 "	1500 "	
25 л.	26	24 " 70 "	17 " 30 "	30 "	—	600 "	
"	31	146 " 20 "	103 " 80 "	180 "	1000 "	600 "	
"	36	271 " 70 "	190 " 30 "	330 "	1000 "	900 "	
"	41	393 " 20 "	276 " 80 "	480 "	1000 "	900 "	
"	46	518 " 70 "	363 " 30 "	630 "	1000 "	900 "	
"	51	640 " 20 "	449 " 80 "	780 "	1000 "	1200 "	
"	56	741 " — "	536 " 30 "	900 "	1000 "	1500 "	
30 л.	31	26 " 50 "	20 " 40 "	30 "	—	600 "	
"	36	159 " — "	122 " 40 "	180 "	1000 "	900 "	
"	41	291 " 50 "	224 " 40 "	330 "	1000 "	900 "	
"	46	424 " — "	326 " 40 "	480 "	1000 "	900 "	
"	51	556 " 50 "	428 " 40 "	630 "	1000 "	900 "	
"	56	689 " — "	530 " 40 "	780 "	1000 "	1200 "	
"	61	795 " — "	632 " 40 "	900 "	1000 "	1500 "	

35 Л.	36	29	"	10	"	24	"	20	"	}	3330	"	6000	"	6600	"
"	41	174	"	60	"	145	"	20	"							
"	46	320	"	10	"	266	"	20	"							
"	51	465	"	80	"	387	"	20	"							
"	56	611	"	10	"	508	"	20	"							
"	61	756	"	60	"	629	"	20	"							
"	66	873	"	—	"	750	"	20	"							
40 Л.	41	32	"	60	"	28	"	90	"	}	3330	"	6000	"	6600	"
"	46	195	"	60	"	173	"	40	"							
"	51	358	"	60	"	317	"	90	"							
"	56	521	"	60	"	462	"	40	"							
"	61	684	"	60	"	606	"	90	"							
"	66	847	"	60	"	751	"	40	"							
"	71	978	"	—	"	895	"	90	"							
45 Л.	46	37	"	90	"	34	"	70	"	}	3330	"	6000	"	6600	"
"	51	227	"	40	"	208	"	20	"							
"	56	416	"	90	"	381	"	70	"							
"	61	606	"	40	"	555	"	20	"							
"	66	795	"	90	"	728	"	70	"							
"	71	985	"	40	"	902	"	20	"							
"	76	1147	"	—	"	1041	"	—	"							
50 Л.	51	43	"	90	"	42	"	20	"	}	3330	"	6000	"	6600	"
"	56	263	"	40	"	253	"	20	"							
"	61	482	"	90	"	464	"	20	"							
"	66	702	"	40	"	675	"	20	"							
"	71	921	"	90	"	886	"	20	"							
"	76	1141	"	40	"	1097	"	20	"							
"	81	1317	"	—	"	1266	"	—	"							

Всего
 49 страхованій 24225 р. 30 к. 20385 р. 70 к. 23310 р. 42000 р. 46200 р.
 Въ среднемъ
 выводъ
 на 1
 страх. 494 р. — к. 415 р. — к. 475 р. 837 р. 942 р.

Изъ этой таблицы видно, что одно страхованіе изъ 49 въ среднемъ выводъ при государств. страх. даетъ на 415 р. 837 р. что составитъ затрату въ 48⁰/₁₀₀ пенсіи, а по проэку о. Богоявленскаго на 475 р. 942 р. или болѣе 50⁰/₁₀₀. Такимъ образомъ, выведенный о. Богоявленскимъ примѣръ 49 страхованій, съ исправленіемъ ошибокъ въ немъ, даетъ заключеніе въ пользу выгодно-

сти государственнаго страхованія, а не по его проэктору, а потому и выводъ его о томъ, что при госуд. страх. на 1 р. получается 1 р. 79 к. измѣнится такимъ выраженіемъ: при государств. страх. на 1 р. получается 2 р. 7 к., а по его проэктору на 1 р. 1 р. 99 коп.

Но и это исчисленіе не вполне точно, потому что нельзя согласиться съ такимъ положеніемъ, что всѣ семеро страхователей всегда неизмѣнно будутъ помирать въ 1-ый, или 2 и 3-ий годы по застрахованіи, когда не выдается имъ никакой пенсіи. Столько-же оснований предполагать о смерти ихъ въ 4 и 5-ые годы по застрахованіи, когда наслѣдники страхователей получаютъ или половину или $\frac{3}{4}$ пенсіи въ 1000 р., т. е. 500 р. и 750 р. Слѣдовательно для первыхъ пяти лѣтъ нужно ввести въ графу пенсій изъ этихъ суммъ среднее пропорціональное число, каковымъ и будетъ 250 р. ($500 \text{ р.} + 750 \text{ р.} = 1250 \text{ р.} : 5 = 250 \text{ р.}$).

Вводя эту справедливую поправку, мы будемъ имѣть, что 49 страхованій при государственномъ получаютъ, кромѣ 42000 р. еще $250 \text{ р.} \times 7 = 1750 \text{ р.}$, что всего составитъ 43750 р., а это обстоятельство, въ свою очередь, на указанномъ примѣрѣ еще повысить выгодность государственнаго страх. при 1 рублѣ расхода на 8 коп., т. е. по государ. страх. 1 рубль дастъ 2 р. 15 коп.

За одной поправкой справедливость требуетъ внести и другую поправку. Сумму внесенныхъ платежей 49 страхованій, въ количествѣ 26385 р. 70 к., слѣдуетъ уменьшить на тѣ семь взносов премій страхователей, которые они, въ случаѣ своей смерти въ 1-ый годъ по застрахованіи, получаютъ обратно, въ лицѣ своихъ наслѣдниковъ, за исключеніемъ 5%, составляющихъ расходы по веденію дѣла, что равно $175 \text{ р.} (15 \text{ р.} + 17 \text{ р.} 30 \text{ к.} + 20 \text{ р.} 40 \text{ к.} + 24 \text{ р.} 20 \text{ к.} + 28 \text{ р.} 90 \text{ к.} + 34 \text{ р.} 70 \text{ к.} + 42 \text{ р.} 20 \text{ к.} = 182 \text{ р.} 70 \text{ к.} - 5\% = 173)$, и вслѣдствіе этого доходность государственнаго страхованія повышается еще на 1 коп.

Всѣ эти отмѣченныя мною неправильности о. Богоявленскаго въ вычисленіяхъ измѣняютъ въ другую обратную сторону первый выводъ его о томъ, что участники „кассы взаимопомощи“ по его проэктору получаютъ выгодъ на 21 коп. больше участниковъ государственнаго страхованія на каждый внесенный рубль. Въ дѣйствительности, по точномъ исправленіи ошибокъ, оказалось, что государств. страхов. на каждый внесенный рубль даетъ участникамъ его не меньше, а на 17 коп. больше выгодъ, чѣмъ страхованіе по его проэктору.

Второй и третій его выводы, утверждающіе, что страхова-

ніе по его проэку обезпечиваетъ не только смертныя случаи, но и потерю трудоспособности во всякомъ возрастѣ, я принимаю за одну только рекламу. Недостаточно поговорить объ этомъ въ журнальной статьѣ, а необходимо доказать цифровыми данными, что это такъ и случится. Между тѣмъ онъ ничего такого серьезнаго и правильно обоснованнаго въ своемъ проэктѣ не приводитъ. Хотя онъ и прилагаетъ таблицу накопленія капиталовъ съ $\frac{1}{1000}$ -ми за 30 лѣтъ участія въ его кассѣ взаимопомощи, но это былъ напрасный трудъ его, потому что касса его безъ образованія довольно солиднаго запаснаго капитала съ перваго года своей жизни не можетъ функционировать. По истеченіи одного года расходъ по его кассѣ превыситъ приходъ. На 1,000 человѣкъ отъ 20 до 85 лѣтъ въ среднемъ выводѣ бываетъ смертныхъ случаевъ 42, слѣдовательно касса на нихъ въ первый годъ должна выдать 25200 р. ($600 \times 42 = 25200$ р.) Далѣе касса его, по принципу общаго страхованія, принявъ все наличное количество священно и церковнослужителей, въ общей суммѣ своихъ участниковъ на 1000 человѣкъ должна включить по крайней мѣрѣ 100 человѣкъ въ очень преклонныхъ годахъ отъ 65 лѣтъ и старше, изъ которыхъ 10% будетъ ежегодно увольняться за штатъ по случаю потери трудоспособности, что составитъ на 10 человѣкъ расходы еще на 600 р. Изъ остальныхъ 900 человѣкъ найдется $\frac{1}{2}$ % такихъ, которые по несчастнымъ случаямъ—болѣзни, увѣчью и др. вынуждены будутъ оставить службу, что при 4 человѣкахъ вызоветъ еще расходъ въ 2400 р. Сосчитывая всѣ эти суммы мы получимъ 33600 р. расхода при 30,000 руб. дохода. Въ подсчетъ расхода не включены неизбежныя издержки по содержанію кассы взаимопомощи, какъ-то: помѣщеніе, канцелярія, почтовые расходы, жалованье членамъ правленія, что вызоветъ расходъ до 1,000 р. Очевидно, 30 рублевый взносъ съ участниковъ кассы по проэку о. Богоявленскаго малъ. Если этотъ ежегодный взносъ будетъ повышенъ до 35 р., то и въ семь случаевъ эта касса можетъ просуществовать только 10 лѣтъ. На 11 году среди обычныхъ годовыхъ пенсіонеровъ, въ числѣ 56 или даже меньше этого, найдется 25, которымъ на основаніи устава послѣ 10 лѣтъ нужно выдать пенсію не въ 600 р., а въ 400 р., что вызоветъ увеличеніе расхода противъ прежнихъ 34 т. еще на 7500 р., для покрытія которыхъ ежегодныя взносы потребуются поднять на 7 р., а затѣмъ ежегодно нужно увеличивать взносы, такъ какъ число пенсіонеровъ по 900 руб. будетъ ежегодно прибывать хотя по одному въ годъ. На 26-мъ

году жизни кассы появятся пенсионеры съ 1200 рублевыми окладами. Съ этого времени, считая по 900 руб. въ среднемъ на одного, на 50 человекъ только потребуется 45,000; поэтому 1000 участниковъ кассы должны внести каждый по 45 р. Послѣ 30 лѣтъ еще повысятся размѣры пенсiи, вслѣдствiе появленiя пенсионеровъ съ 1500 рублевыми окладами, каковое положенiе вызоветъ въ среднемъ расходъ на 1 пенсионера 1000 р. и повысить расходъ больше, чѣмъ на 50,000. Тогда какъ по проекту устава приходъ кассы понизится, по крайней мѣрѣ, на 25%, потому что изъ 1000 участниковъ 250 прекратятъ свои взносы, за истеченiемъ 30 лѣтъ. Слѣдовательно на 31 году касса при 750 плательщикахъ должна произвести расхода до 56,000, для оплаты коихъ потребуются взносы годовые въ 74 руб.

О. Богоявленскiй ставитъ своей кассѣ въ особую заслугу то обстоятельство, что она обезпечиваетъ не только смертные случаи, но и потерю трудоспособности. А я на такое его заявленiе приведу нижеслѣдующiй рядъ соображенiй, изъ которыхъ онъ увидитъ, что касса его чрезъ 20 лѣтъ своей жизни не въ силахъ будетъ обезпечивать даже одни смертные случаи. Въ первые 10 лѣтъ будетъ оставаться ежегодно въ резервѣ по 4000 р., каковыя въ 10 лѣтъ скопятъ запаснаго капитала съ начисленiемъ 4% годовыхъ 50,000. О. Богоявленскiй въ своей таблицѣ исчисляетъ 5% въ годъ, но я не смѣю думать, чтобы высокiй %, вызванный частыми миллиардными займами нашего государства на чрезвычайныя военныя нужды, долго продолжался. Вѣрнѣе полагать, что, съ окончанiемъ войны, какъ и до нея, наше государство будетъ давать 4% и даже меньше этого: 3,8% и 3,6%. На 11 году жизни кассы превышенiе расходовъ будетъ на 6,000 руб., вслѣдствiе того, что изъ 42 смертныхъ случаевъ найдется 20 съ лишнимъ расходомъ по 300 р. каждый. На покрытiе этихъ расходовъ пойдетъ резервъ въ 4000 руб. и $\frac{1}{100}$ $\frac{1}{100}$ 2000 р., съ капитала въ 50,000 рублей. Со слѣдующаго года станетъ ежегодно увеличиваться число пенсионеровъ въ 900 р. и затѣмъ въ теченiе 10 лѣтъ на покрытiе этихъ прогрессивно возрастающихъ расходовъ израсходуется весь запасный капиталъ въ 50,000 руб. Чрезъ 30 лѣтъ по основанiи касса, въ силу выше изъясненныхъ причинъ, расходъ по кассѣ достигнетъ 42,000 въ годъ при 750 плательщикахъ, которые обязаны будутъ на покрытiе расхода внести каждый по 56 р. въ годъ.

Далѣе о. Богоявленскiй третьимъ пунктомъ своихъ выводовъ ставитъ въ плюсъ своей кассѣ то, что въ ней, во первыхъ,

могутъ участвовать лица свыше 60 лѣтъ до дня оставленія службы, во вторыхъ, въ любомъ возрастѣ платять одинаковый годовой взносъ въ 30 руб. А я на это скажу ему, что эти два обстоятельства главнымъ образомъ и губять устойчивость кассы его. Въ первомъ случаѣ, при отказѣ въ приѣмъ въ кассу участниковъ свыше 60 лѣтняго возраста, число пенсионеровъ въ году на случай смерти сократилось до 30 на 1000 человекъ, вмѣсто 42, и это, въ свою очередь, почти на $\frac{1}{3}$ понизило расходы кассы; а во второмъ случаѣ, т. е. при равныхъ взносахъ въ любомъ возрастѣ, допускается великая несправедливость, потому что по статистическимъ вычисленіямъ послѣ 60 лѣтъ число умирающихъ людей въ 10 разъ больше чѣмъ отъ 20 до 30 лѣтъ. Напротивъ, въ цѣляхъ устойчивости своей кассы, о. Богоявленскому слѣдовало бы ввести въ свой проэктъ постепенный ростъ преміи годовой въ соотвѣтствіи возрасту участника, въ годъ приѣма его въ кассу. По принципамъ, пропагандируемымъ о. Богоявленскимъ, было основано много разныхъ похоронныхъ кассъ, и всѣ онѣ по г. Твери чрезъ 20 лѣтъ своего существованія объявили себя несостоятельными, принеся убытка своимъ участникамъ до 500 р. и болѣе. Въ несравненно худшемъ положеніи, какъ уже разъяснено, оказывается проэктъ о. Богоявленскаго, потому что онъ ставитъ своею цѣлью оказать помощь не только на случай смерти, но и при инвалидности.

Четвертый пунктъ выводовъ о. Богоявленскаго, говорящій, что участники кассы по его проэктѣ могутъ страховаться по 3 разрядамъ, сообразно своимъ средствамъ, а по государственному страхованію можно застраховать себя не меньше 1000 руб., служить самымъ яркимъ доказательствомъ того, что о. Богоявленскій никакого правильнаго представленія не имѣетъ о государственномъ страхованіи. По прежнимъ полиснымъ правиламъ государственнаго страхованія, утвержденнымъ 5 декабря 1905 г., допускалось страхованіе капиталовъ отъ 25 р. до 5000 р., а по утвержденнымъ 25 августа 1915 г. и обнародованнымъ въ началѣ сего года—отъ 50 р. до 10,000 р. (§ 6).

Пятый пунктъ выводовъ о. Богоявленскаго правиленъ только за прошлое время, и я въ своей статьѣ считался съ нимъ, предлагая два выхода: или ввести дополнительное страхованіе за первые три года по вступленіи, или же надѣяться, что при совокупномъ страхованіи, въ числѣ не менѣе 500 лицъ, послѣдуетъ совершенная отмѣна этого ограниченія. Нынѣ, съ обнародованіемъ новыхъ правилъ страхованія, этотъ порядокъ принятія

отвѣтственности съ 1-го года вступленія сталъ уже нормой даже для одиночнаго страхованія. Какъ результатъ этого, по новымъ правиламъ тарифы повысились, а именно: на случай смерти простое страхованіе капитала въ 1000 р. съ выдачей его страхователю по достиженіи 85 л. (прежде 80 л.) для 20 лѣтъ 16 руб. 60 к. (прежде 15 р.); 25 л.—19 р. 25 к. (17 р. 30 к.); 30 л.—22 р. 62 к. (20 р. 40 к.); 35 л.—27 р. 23 к. (24 р. 20 к.); 40 л.—33 р. 34 к. (28 р. 90 к.); 45 л.—41 р. 37 к. (34 р. 70 к.); 50 л.—50 р. 58 к. (42 р. 20 к.) и т. д. (тарифъ № 2 ст.).

Если мы обратимся къ вышеуказанному примѣру 49 страхованій, то найдемъ, что сумма всѣхъ премій повысится до 3,000 р. за 49 стр. и вмѣстѣ съ симъ пропорціально столько же повысится сумма пенсій, т. е. 49,000 р. вмѣсто 43750 р. и потому отношеніе затраты къ капиталу останется прежнее.

Въ заключеніе настоящей статьи о государств. страхованіи, навязанной мнѣ неосновательными, если не сказать сильнѣе, возраженіями на прежнюю мою статью о томъ же предметѣ, не могу не умолчать, что я только что на дняхъ имѣлъ бесѣды по этому предмету [съ ревизоромъ Главнаго Управленія Сберегательныхъ Кассъ Павломъ Александровичемъ Смирновымъ, нынѣ состоящимъ въ командировкѣ по ревизіи Сберегательныхъ Кассъ Тверской и Смоленской губ. Онъ снабдилъ меня положеніемъ 10 іюня 1914 г. о страхованіи капиталовъ и доходовъ въ Госуд. Сберег. Кассахъ, полисными правилами и тарифами, принявшими силу закона съ Января м. сего года, взамятъ прежнихъ 1905 г., и при этомъ указалъ, что всякій, интересующійся этимъ, можетъ найти такую литературу въ любой Сберегательной Кассѣ, а также обѣщаль дать лично нужныя справки Епарх. Съѣзду духовенства, буде онъ пожелаетъ. Изъ бесѣды съ нимъ я вынесъ непоколебимое убѣжденіе, что никакое другое частное страхованіе не можетъ быть столь прочнымъ и болѣе выгоднымъ какъ государственное. Не касаясь тѣхъ сторонъ, на которыя я указывалъ раньше, государственное страхованіе выгодно уже потому, что при немъ нѣтъ дорого оплачиваемаго посредничества. Государство, въ лицѣ своихъ Сберегательныхъ Кассъ, вступая въ договоръ со страхователями своими, въ рискѣ своемъ имѣеть въ виду не тотъ %, который даетъ вкладчикамъ капиталъ, а тотъ, который оно само пріобрѣтаетъ отъ выдачи ссудъ другимъ. Кромѣ того, государство не несетъ расходовъ въ своихъ денежныхъ операціяхъ по гербовому сбору, по уплатѣ разныхъ

коммисіонныхъ и по храненію процентныхъ бумагъ. Между тѣмъ если духовенство сооргуизируетъ свое Общество страхов. жизни, то онъ поведетъ свои денежныя операціи не лично отъ себя, а чрезъ тоже Государство, путемъ приобрѣтенія разныхъ $\frac{0}{100}$ —бумагъ его и помѣщеніемъ вкладовъ своихъ въ Банкахъ его, и въ результатѣ такой своей дѣятельности оно можетъ разсчитывать ни больше, ни меньше, какъ на 4 $\frac{0}{100}$ удовлетворенія своихъ денежныхъ операцій. Кромѣ того, Госуд. Страхованіе, за исключеніемъ первыхъ трехъ лѣтъ по вступленіи, можетъ быть прекращено въ любой моментъ, не нанося страхователю убытка.

По полиснымъ правиламъ (§§ 36—39) въ любое время можетъ быть произведена редуція, которая состоитъ въ томъ, что страхователь безъ измѣненія сроковъ и прочихъ условій страхованія можетъ уменьшить или вовсе отмѣнить съ начала слѣдующаго страховаго года дальнѣйшіе взносы по заключенному страхованію; въ этомъ случаѣ запасъ премій разсматривается, какъ единовременная нетто-премія, соотвѣтственно которой уменьшается застрахованный капиталъ, обусловленный первоначальнымъ договоромъ.

Протоіерей *Н. Троицкій.*

Изъ мѣстной церковно-школьной жизни.

Г. Вышній Волочекъ. 14 февраля с. г. въ Успенской церковно-приходской школѣ былъ устроенъ патріотическій школьный праздникъ. Классная комната, въ которой размѣстились учащіеся какъ своей школы, такъ и другихъ школъ, была красиво убрана національными флагами, виньетками и бантами изъ національныхъ цвѣтовъ и зеленью. На фонѣ этихъ украшеній выдѣлялись портреты ИХЪ ИМПЕРАТОРСКИХЪ ВЕЛИЧЕСТВЪ ГОСУДАРЯ ИМПЕРАТОРА и ГОСУДАРЫНИ ИМПЕРАТРИЦЫ. Посрединѣ комнаты возвышалась эстрада для исполнителей программы.

Къ началу патріотическаго дѣтскаго празднества въ школу прибыли: О. Благочинный градскихъ церквей Протоіерей П. А.

Алексѣевъ, о. Уѣздный Наблюдатель церковныхъ школъ священникъ А. А. Сборовскій; попечитель школы Вышневолоцкій купецъ В. М. Пантюшкинъ; членъ церковно-школьнаго попечительства В. А. Соколовъ и приглашенные гости.

Предъ началомъ исполненія программы о. Завѣдующій школою обратился съ словомъ привѣтствія, остановивъ вниманіе на томъ, что въ настоящее переживаемое Родиной время,—время тяжелаго крестonosнаго подвига, ведущаго къ славнои побѣдѣ надъ злѣйшимъ врагомъ, когда вѣрные сыны ея призваны принести въ жертву Родинѣ все, даже самую жизнь, наша школа маленькой крупинкой стремится участвовать въ общей великой работѣ на пользу доблестной русской арміи посильными денежными и вещевыми пожертвованіями и шитьемъ бѣлья для „раненныхъ героевъ“. Затѣмъ, о. Завѣдующій въ краткихъ словахъ указалъ на цѣль устройства настоящаго патріотическаго праздника, состоящую въ томъ, чтобы намъ духовно объединиться съ нашими доблестными героями и, если не въ дѣйствительности, то въ передаваемыхъ яркихъ разсказахъ и стихахъ перенестись въ обстановку боевой жизни и жизни, протекающей въ тылу—въ лазаретахъ и госпиталяхъ и въ тиши мирныхъ уголковъ Родины, отдавшихъ на служеніе ей своихъ дорогихъ и славныхъ сыновъ; тѣмъ укрѣпиться бодростью духа и взирать на будущее съ твердою вѣрою въ пути промысла Божія, ведущаго наше отечество чрезъ горнило испытаній къ Высшимъ неисповѣдимымъ цѣлямъ истиннаго блага.

Затѣмъ была исполнена слѣдующая программа:

1. „Боже, Царя храни!“ (гимнъ).
2. „Привѣтствіе дѣтей“ (пѣніе).
3. „Спаси, Господь, Твоихъ людей“ (стихъ).
4. „Привѣтъ Родинѣ“ (стихъ).
5. „Пастырѣ—мученикѣ“, (разск.).
6. „Коль Славенъ“ (пѣніе).
7. „Русь побѣдитъ“ (стихъ).
8. „Привѣтъ русскому воину“ (стихъ).

9. „Въ лазаретѣ“ (стих.)
10. „Братья-Славяне“ (пѣніе).
11. „Чудный богатырь“ (стих.)
12. „Въ деревнѣ“ (стих.)
13. „Кукушка“ (пѣніе).
14. „Дорого начало“ (стих.)
15. „Пойте, дѣти“ (пѣніе).
16. „Внучекъ“ (стих.)
17. „Какъ на горкѣ калина“ (пѣніе).
18. „Малютка мужичекъ“ (стих.)
19. „Собиралися дѣвицы“ (пѣніе).
20. „Демьянова уха“ (басня).
21. „Птичка“ (пѣніе).
22. „Подвигъ Сусанина“.
23. „Боже, Царя храни“! (гимнъ).

Съ чистымъ дѣтскимъ патріотическимъ воодушевленіемъ исполняли ученики и ученицы отдѣльные номера программы; положенное по программѣ пѣніе исполнялось всѣми учащимися школы.

Это воодушевленіе исполнителей передавалось всѣмъ присутствующимъ и составило общее высокое патріотическое настроеніе, а прекрасное исполненіе такихъ выдающихся рассказовъ и стиховъ, какъ: „Пастырь—мученикъ“, „Въ лазаретѣ“, „Въ деревнѣ“,—рельефнѣе переносили въ обстановку дѣйствительности, создавъ особый подъемъ духа; вызвавъ глубокія патріотическія чувства любви и преданности ГОСУДАРЮ и Отечеству, любви и горячей благодарности славнымъ защитникамъ Родины и готовности чѣмъ только можно послужить имъ и принести пользу. И надо было видѣть эти пылающія краской дѣтскія личики, огнемъ чистой любви къ Родинѣ блестящія ихъ глаза, все ихъ воодушевленіе, чтобы убѣдиться, что цѣль устройства школьнаго патріотическаго праздника была достигнута. Пропѣли величественный народный гимнъ: „Боже, Царя храни“! Съ радостнымъ, удовлетвореннымъ и благодарнымъ чувствомъ

возвращались мы изъ школы, искренно желая, чтобы такіа скромныя по постановкѣ, но великіа по содержанію праздники чаще устраивались въ нашихъ школахъ, въ виду ихъ высокаго патріотическаго значенія какъ для школы, такъ и для населенія,

С. I. В.

При семъ № прилагается отчетъ о приходѣ и расходѣ денежныхъ суммъ Тверскаго Епархіальнаго Попечительства о бѣдныхъ духовнаго званія за 1914 годъ.

Содержаніе неофициальной части:—Въ защиту Государственнаго страхованія по поводу статьи: „Нужно ли духовенству Тверской епархіи учреждать свое общество взаимопомощи, или удовольствоваться государственнымъ страхованіемъ“.—Измѣстной церковно-школьной жизни.

Редакторъ протоіерей *М. Любскій.*

Печатать разрѣшается. 5 апрѣля 1916 г. Цензоръ протоіерей
М. Березинъ.

Печатано въ Типографіи М. В. Блинова, преемн. Н. М. Родіонова въ Твери.
Трехсвятская улица, домъ В. М. Шиканова 1916 г.

Письмо въ редакцію.

Ревность не по разуму.

Священникъ Н. Поклонскій въ 12 № Епарх. Вѣд. за 1916 г. помѣстилъ замѣтку: „Изъ дѣятельности Приходскихъ Попечительныхъ Совѣтовъ“. Въ ней онъ излагаетъ отчетъ одного приходскаго іерея о дѣятельности руководимаго имъ Совѣта и помѣтку благочиннаго, на отчетѣ довольно внушительнаго свойства. А дальше идетъ самоувѣренная критика указаннаго отчета; причемъ самая мрачная тѣнь набрасывается на руководителя п. Совѣта и автора отчета, который, по заключенію о. Поклонскаго,—съ одною вѣрою... „безъ сознанія своихъ духовныхъ силъ, дарованныхъ Богомъ человѣку для развитія таковыхъ на пути „яже къ животу и благочестію“.. что іерей тотъ и недостойный руководитель п. Совѣта, не стоитъ на свѣщницѣ и не является „маякомъ“ для духовныхъ дѣтей и проч.

Въ заключеніе авторъ замѣтки выражаетъ призывъ пастырей Церкви къ самоотверженной работѣ на пользу Родинѣ въ переживаемое время.

Признаемся, грустное и тяжелое впечатлѣніе произвела на насъ, какъ и на многихъ другихъ, указанная замѣтка.

Что хотѣлъ сказать ею авторъ ея? Если онъ не благочинный, то едва-ли онъ имѣлъ моральное право такъ обидно и съ тономъ крайняго судиі отзывать въ печатномъ органѣ о своемъ собратѣ и его дѣятельности. Если-же благочинный, то тягостно становится за благочиннаго, который вмѣсто того, чтобы употребить братскій и отеческій совѣтъ къ своему собрату и вообще мѣры нрав. характера, прибываетъ его къ позорному столбу и тѣмъ донельзя унижаетъ своего собрата. Нѣтъ-ли въ такомъ публичномъ отзывѣ о. благочиннаго о іереѣ-собратѣ злоупотребленія властію, желанія подвести его подъ юридическую кару и тѣмъ выразить ревность не по разуму, что едва-ли заслуживаетъ похвалы съ чьей-бы то ни было стороны?

Какая строгость, какое безопелляціонное рѣшеніе въ отношеніи къ священнику со стороны благочиннаго!

Мы подождемъ говорить о несоотвѣтствіи ноты и тона, взятыхъ авторомъ замѣтки и его быстрой психологической эволюціи (!), въ сравненіи съ прежними взглядами и сужденіями его.

Съ кѣмъ не бываетъ ошибокъ, и автору замѣтки, простилось-бы, если-бы его сужденія о личности іерея были частными, домашними и не выходили на страницы Еп. Вѣд.

Но здѣсь не ошибка, а намѣренное публичное заушеніе, м. б. не заслуженный позоръ предъ братьями и Епарх. властію

и за что? Лично мы, какъ и многіе другіе, въ отчетѣ іерея слышимъ общій голосъ, характеризующій настроеніе въ народѣ; его характеристика настроенія народа правдива; а съ другой стороны, не видно изъ отчета, чтобы этого іерея можно было за что такъ развѣнчать, какъ развѣнчали его въ глазахъ народа и собратьевъ о. Поклонскій.

Конечно, можно и должно говорить и писать о нашей общей духовной слабости, о напряженіи силъ со стороны духовенства въ настоящее тревожное и критическое время Родины, но безъ указанія на личность въ печати, безъ рѣзкаго и почти самохвальнаго выявленія себя... Да и можетъ-ли авторъ, взявшій на себя роль крайняго судіи, поручиться, что онъ въ дѣятельности превзошелъ всѣхъ и что его п. совѣтъ работаетъ въ примѣръ другимъ?

Вообще-то нужно сказать: слѣдовало-бы подобнымъ о. о. благочиннымъ немного умѣрить свои властолюбивые замыслы и стремленія, а то вѣдь, Богъ знаетъ, до чего можетъ дойти дѣло въ этой плоскости!

А что можетъ быть отъ такихъ строгихъ руководителей при проведеніи приходской реформы?

И вдругъ іереи, вмѣсто помощи, совѣта, поддержки, участія въ трудныя минуты со стороны о. благочиннаго, дождутся публичнаго окрика, заушенія и „кнута“!

Напередъ можно сказать, что при такихъ условіяхъ убьется въ пастырской средѣ энергія, всякое воодушевленіе, и реформа, хотя и въ минимальной мѣрѣ, не пройдетъ въ жизнь. Кромѣ того, вѣдь и не безопасно будетъ отъ благочиннаго такъ поносить, допустимъ, и малодѣятельныхъ іереевъ. Можетъ случиться, что іереи благочинія дерзнутъ обратиться къ о. благочинному съ просьбою показать на дѣлѣ, какихъ результатовъ онъ самъ достигъ съ поимки съ приход. совѣтомъ? И вдругъ результаты будутъ ниже средних!

Пишемъ это по просьбѣ, *) пишемъ потому, что больно читать такіе выпадъ со стороны пастырей другъ на друга, что слово наше м. б. подыметъ духъ униженнаго іерея и ободритъ его въ дальнѣйшемъ, если онъ даже и малодѣятеленъ (хотя изъ отчета этого не видно).

Пусть онъ найдетъ для себя утѣшеніе въ Томъ, Кто кротокъ, смиренъ и любвеобиленъ.

И.

*) Въ Редакціи имѣется и другое письмо съ выраженіемъ негодованія по поводу замѣтки о. Поклонскаго.