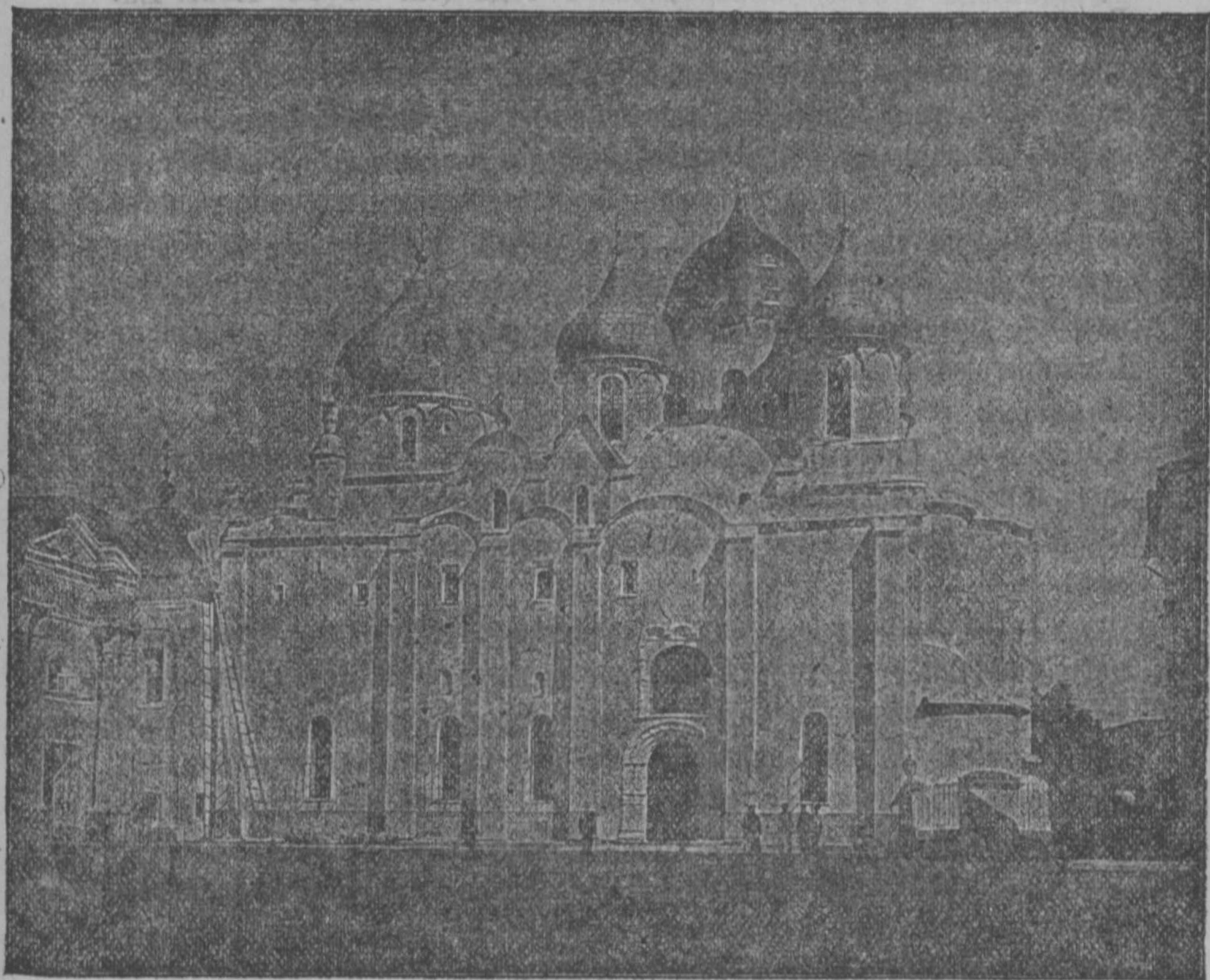


XXXIV.—1908 г.



## Новгородскія Епархіальныя Вѣдомости.

№ 32.

8 августа.

Цѣна съ пересылкой

ВЫХОДЯТЪ

АДРЕСЪ РЕДАКЦИИ:

4 р. 50 к.

ЕЖЕНЕДѢЛЬНО.

НОВГОРОДЪ.

Отдѣльно № 10 к.

Редакція «Епархіальныхъ  
Вѣдомостей»

### ЧАСТЬ ОФФИЦІАЛЬНАЯ.

По дѣлу объ устройствѣ одного Новгородскаго Епархіальнаго училища Коммиссія долгъ имѣеть къ свѣдѣнію и обсужденію Епархіальнаго духовенства доложить:

Согласно журнальному постановленію Новгородскаго Епархіальнаго Съѣзда 1905 года и резолюціи на ономъ Его Высоко-

преосвященства отъ 25 іюня, 1905 года (см. № 15 Новг. Еп. Вѣд. 1905 г.), для подробнаго разсмотрѣнія вопроса о возможности устройства одного Епархіальнаго женскаго училища въ полномъ составѣ классовъ, Совѣтъ Новгородскихъ Епархіальныхъ женскихъ училищъ образовалъ особую Коммиссію. Въ составѣ этой Коммиссіи вошли, кромѣ начальствующихъ и учащихъ пяти лицъ Деревяницкаго училища, всѣ члены Совѣта отъ духовенства и изъ городского духовенства: протоіереи Алексѣй Рождественскій, Василій Нумеровъ, Александръ Серпуховъ, священники Константинъ Яковцевскій и Александръ Ваучскій. Этотъ составъ Коммиссіи утвержденъ Его Высокопреосвященствомъ 3 февраля 1907 года. Работы Коммиссіи начались съ 19 іюня 1907 года, подъ предсѣдательствомъ протоіерея Алексѣя Рождественскаго.

Результаты работъ Коммиссіи представляются въ слѣдующемъ видѣ:

1) По вопросу о мѣстѣ устройства соединеннаго Епархіальнаго училища—въ городѣ-ли Новгородѣ, или въ Деревяницахъ—Коммиссія пришла къ заключенію—устроить соединенное училище, въ составѣ семи классовъ, въ Деревяницахъ, при полномъ отдѣленіи училища отъ монастыря въ административномъ и хозяйственномъ отношеніяхъ, по слѣдующимъ основаніямъ:

а) Деревяницкій монастырь согласился выдѣлить въ собственность училища вполне достаточный (болѣе 2-хъ десятинъ) для училища и лучшей свой земельный участокъ;

б) Самъ Съѣздъ Епархіальный 1905 года окончательно остановился на мысли о томъ, чтобы соединенное Епархіальное училище устроено было не въ Новгородѣ, а въ Деревяницахъ, съ условіемъ закрытія монастыря;

в) но осуществленіе сего послѣдняго условія, т. е., закрытія монастыря, Коммиссія признала аа) не возможнымъ, такъ—какъ, по существующимъ законамъ, за монастыремъ остается неоспоримое право на свое самостоятельное существованіе при тѣхъ собственныхъ его средствахъ содержанія, которыми онъ располагаетъ, и такъ—какъ училище, безъ согласія самого монастыря, не въ правѣ воспользоваться тѣми земельными угодіями, которыя даны собственно монастырю отъ Правительства, или пожертвованы въ собственность монастыря частными лицами, а равно не въ правѣ училище воспользоваться и тѣми капиталами, которые въ разное время внесены въ монастырь частными лицами со спеціальнымъ назначеніемъ, и бб) затруднительнымъ, такъ—какъ

содержаніе двухъ большихъ монастырскихъ церквей въ послѣдствіи для училища будетъ обременительно, а пріобрѣтеніе многихъ старыхъ монастырскихъ зданій — нецѣлесообразно.

2) Для семикласснаго училища — построить новый каменный трехъ — этажный корпусъ, размѣромъ 30 саж. длины, 11 саж. ширины, 7 саж. высоты, и поставить его такъ, чтобы новое зданіе составляло продолженіе (по направленію къ югу — къ святымъ вратамъ) существующаго училищнаго корпуса и соединялось съ послѣднимъ вторымъ и третьимъ этажами.

3) За монастырскія зданія, которыя находятся на отводимомъ подъ училище земельномъ участкѣ и которыя для училища не нужны, — уплатить монастырю на переноску ихъ, а за настоятельскій корпусъ и за тѣ монастырскія зданія, которыя пригодны будутъ для училища, — уплатить стоимость такихъ зданій. Весь этотъ расходъ за пріобрѣтаемыя пять монастырскихъ зданій для училища и на переноску ненужныхъ училищу зданій исчисленъ въ 14,000 рублей.

4) Годовой расходъ по содержанію семикласснаго училища, при предполагаемомъ числѣ 350 воспитанницъ, опредѣленъ Коммиссіею въ 53,490 руб., а приходъ всѣхъ существующихъ поступленій со взносами за 225 свеекоштныхъ воспитанницъ и численъ въ 46,987 руб., и такимъ образомъ на годовое содержаніе не достанетъ 6503 руб.

5) Въ виду постановленія Съѣзда 1905 года о томъ, чтобы „представлены были Съѣзду самыя подробныя соображенія о перенесеніи трехъ младшихъ классовъ въ Деревяницы, смѣты расходовъ и проч.“, — Коммиссіею, съ разрѣшенія Его Высокопреосвященства, поручено за особую плату гражданскому инженеру Н. К. Рагулину составить полный проектъ и подробную архитектурскую смѣту на устройство потребныхъ для соединеннаго Епархіальнаго училища зданій. По составленной архитектурской смѣтѣ расходы эти исчислены: на постройку новаго училищнаго корпуса — 160,643 р., — деревяннаго зданія для больницы 5795 р., — каменной бани съ прачешною — 7680 руб., — двухъ — этажнаго дома для четырехъ квартиръ преподавателямъ — 11325 руб. и на устройство каменной дороги до Новгорода — около 12000 руб., а всего — 197443 руб. Всѣ работы по смѣтѣ опредѣлены по урочному положенію. Но при производствѣ работъ хозяйственнымъ способомъ, по заявленію г. Инженера, возможно уэкономить около 8% со всей стоимости, или приблизительно около 15000 рублей.

6) Полностію всѣ работы Коммиссіи со смѣтами и архитектурскимъ проектомъ устройства училища будутъ представлены предстоящему Епархіальному Съѣзду.

Консисторія предписываетъ благочиннымъ церквей епархіи, не представившимъ до сего времени въ оную за вторую половину сего года сбора въ пенсіонный капиталъ съ причтовъ, не получающихъ казеннаго жалованья, немедленно представить таковой.

### Движеніе и перемѣны по службѣ.

На праздно діаконское мѣсто къ Любынской церкви, Старорусскаго уѣзда, перемѣщенъ діаконъ Кемецкой церкви, Валдайскаго уѣзда, Викторъ Вознесенскій, 28 іюля.

### Праздныя вакансіи.

Священническія: При Тырпицко-Заводской церкви — Бѣлозерскаго уѣзда.

Діаконскія: при Прокопѣво-Бѣльской церкви — Боровичскаго уѣзда, Димитріевской, Едомской и Логиновской Череповскаго у. и при Кемецкой — Валдайскаго уѣзда.

Псаломщическія: при Николаевской кладбищенской г. Кириллова церкви.

Редакторъ официальной части

Секретарь Консисторіи *Д. Андреевъ.*

---

## ЧАСТЬ НЕОФИЦИАЛЬНАЯ.

---

### Забытое дѣло.

Епархіальнымъ Съѣздомъ депутатовъ 1893 года (журн. 6 Сент.) было постановлено: просить консисторію составить проектъ для взаимнаго страхованія къ будущему Еп. Съѣзду, а до

того времени страхованіе деревянныхъ церквей сдѣлать обязательнымъ (Н. Е. В. 1903 г. № 19-20). Прошло съ того времени почти 15 лѣтъ и дѣло ни на шагъ не подвинулось. Не знаю причинъ, по которымъ дѣло это, весьма важное для церквей и духовенства, не получало движенія: можетъ быть консисторія, обремененная массою текущихъ, чередныхъ дѣлъ, не нашла достаточно времени и силъ, чтобы заняться этимъ спеціальнымъ дѣломъ можетъ быть носившіеся слухи о введеніи обязательнаго Синодальнаго страхованія церквей, которыя потомъ получили свое подтвержденіе въ извѣстномъ положеніи о взаимномъ страхованіи отъ огня строгій духовнаго вѣдомства (Ц. В. 1904 г. стр. 315), помѣшали дѣлу, но фактъ на лицо. Даже сами Епархіальные Съезды забыли о своемъ желаніи, а ихъ съ 1893 г. было пять.

Синодальное страхованіе, какъ извѣстно, отложено на неопредѣленное время и едва-ли причты и старосты скорбятъ объ этомъ. Судя по тѣмъ свѣдѣніямъ, которыя были запрошены и собраны въ 1899 г. по распоряженію Центрального Управленія дух. вѣдомства, предполагалось сдѣлать обязательнымъ страхованіе всѣхъ церквей (каменныхъ и деревянныхъ). Собственно оцѣнкѣ подлежали стѣны зданій церквей, но иконостасы и все прочее внутреннее деревянное устройство, которое преимущественно и страдало отъ пожаровъ, оцѣнкѣ не подвергалось, а отсюда слѣдуетъ заключить, что и страховать его не предполагалось. Понятны отсюда и тѣ опасенія, которыми былъ встрѣченъ проектъ. Боялись, и не безъ основанія, большихъ расходовъ по обязательной страховкѣ каменныхъ цер. стѣнъ, которыя меньше всего страдаютъ отъ огня, но представляютъ большую цѣнность. Поэтому съ облегченною душою встрѣчена была вѣсть объ отстрочкѣ Синодальнаго страхованія.

Кромѣ указаннаго выше опасенія сосредоточивать все дѣло страхованія церквей и церк. зданій при центральномъ Управленіи не полезно и потому, что такимъ сосредоточеніемъ только затрудняется дѣло, а не облегчается, какъ и при всякой централизаціи. Все равно-центральному управленію пришлось бы, какъ видно и изъ проекта, всю самую существенную работу возложить на мѣстные управленія (Консисторіи и благочинныхъ), а главнымъ дѣломъ центрального управленія былъ бы бумажный контроль, составленіе отчетовъ, формъ дѣлопроизводства, общая статистика и т. п. Даже такое существенное дѣло, какъ составленіе тарифовъ, едва-ли можетъ быть хорошо выполнено центральнымъ вѣдомствомъ.

Россія очень обширна, цѣны строительныхъ матеріаловъ, рабочихъ рукъ и т. п., — отчего и зависить стоимость зданій, — на всемъ пространствѣ Имперіи настолько разнообразны, что одной мѣркой ихъ мѣрить нельзя и никакого объединяющаго тарифа и не можетъ быть по разнообразію условій. Такимъ образомъ, все равно мѣстнымъ Епархіальнымъ учрежденіямъ пришлось бы создавать свои нормы оцѣнокъ и тарифовъ, имъ же пришлось бы производить и самыя оцѣнки, свидѣтельствовать убытки, собирать преміи, выдавать и вознагражденія за пожарные убытки, центральному органу лишь издали наблюдать, да сводить таблицы и высчитывать прибыли.

Ясно, что если работа будетъ совершаться въ епархіяхъ и дѣло создается для облеченія церквей, то нѣтъ никакой необходимости создавать всероссійское страхованіе, которое будетъ полезно лишь для бумажныхъ отчетовъ, вызоветъ массу лишней переписки, а главное поглотитъ не мало средствъ.

Составить уставъ при множествѣ существующихъ страховыхъ обществъ не большая трудность, выработать тарифъ, пользуясь тарифами какъ частныхъ обществъ, такъ еще ближе стоящихъ взаимныхъ отъ огня страхованій городскихъ и земскихъ, то-же не трудно, еще легче составить годовой отчетъ, для повѣрки-же не бумажной только, но фактической всегда можно найти лицъ на мѣстѣ. Все это съ убѣдительною говоритъ за то, что дѣло взаимнаго страхованія церквей и церк. зданій должно быть дѣломъ епархіальнымъ, подъ контролемъ Еп. съѣздовъ.

Въ нѣкоторыхъ епархіяхъ, напр. Кіевской, оно существуетъ и изъ свѣдѣній, помѣщенныхъ въ церк. Вѣд., видно, что дѣло идетъ очень хорошо; общество имѣетъ значительный капиталъ, удѣляя часть своихъ прибылей на Епархіальныя нужды.

Что это дѣло можетъ имѣть хорошій успѣхъ и въ нашей епархіи — несомнѣнно. Въ этомъ меня убѣждаетъ какъ примѣръ вообще страховыхъ обществъ, изъ которыхъ многіе существуютъ давно и имѣютъ громадныя капиталы, такъ и примѣръ существующихъ епарх. страхованій и городскихъ взаимныхъ страхованій. Послѣднія, по моему мнѣнію, находятся даже въ менѣе благопріятныхъ условіяхъ, а между тѣмъ дѣла ихъ идутъ хорошо. При скученности построекъ въ городахъ возможны громадныя пожары и убытки отъ нихъ. Правда въ городахъ много зданій каменныхъ и крытыхъ желѣзомъ, болѣе безопасныхъ въ пожарномъ отношеніи, но не мало и деревянныхъ построекъ. Такъ, напр., въ г. Новгородѣ въ гор. вз. отъ огня страхованіи по отчету за 1907 г.

состоить на страхъ: строеній каменныхъ 153, полукаменныхъ 121, деревянныхъ 1309. Конечно въ городъ есть пожарный обозъ и при пожарахъ больше средствъ къ тушенію, чѣмъ въ деревнѣ, но за то близость строеній условіе весьма неблагопріятное. Заслуживаетъ вниманія фактъ расширенія дѣятельности Новг. взаимнаго отъ огня страхованія гор. общества.

Оно было сткрито 17 іюня 1870 г. и начало свою дѣятельность при запасномъ капиталѣ всего въ 1601 р. 66<sup>1</sup>/<sub>2</sub> к., при чемъ въ 1-й годъ было застраховано 241 зданіе въ суммѣ 658279 р., преміи страховой было получено 3838 р. 98 к. За 38 лѣтъ оно развило свою дѣятельность до слѣд. размѣровъ: на 1 янв. 1908 г. застраховано 1583 строенія въ суммѣ 3806102 р., получено страховой преміи 13664 р. 14 к. Запасный капиталъ общества 375876 р. 21 к., % получено за 1907 г. 13658 р. 95 к.; произведено расходовъ на управленіе и дѣлопроизводство 2835 р. 46 к., на содержаніе архитектора, брандмейстера 970 р. и по особымъ ассигновкамъ 1482 р. За все время существованія общество уплатило страховыхъ убытковъ 93705 р. 17 к.

Еще большимъ успѣхомъ можетъ сопровождаться дѣятельность Епархіальнаго страхованія. Условія для этого благопріятны: церкви и церковныя зданія не составляютъ сплошныхъ улицъ, но расположены на громадномъ пространствѣ губерніи, весьма часто изолированы отъ другихъ строеній и состоятъ въ наблюденіи лицъ, болѣе аккуратно обращающихся съ огнемъ и съ зданіями и о которыхъ нельзя допустить и мысли намѣренныхъ злоупотребленій съ огнемъ. Изъ собранныхъ въ 1899 г. свѣдѣній видно, что къ 1 января 1898 г. въ Епархіи было:

*въ городахъ:*

церквей каменныхъ	92,	деревянныхъ	5,	смѣшан.	1
колокол. отд. камен.	14	"	1	"	—
часовень	18	"	9	"	11
дух. училищъ	12	"	4	"	6
церк.-прих. шк.	—	"	12	"	2
причт.-церк. постр.	19	"	83	"	4
складовъ лав. и пр.	14	"	14	"	—

*въ уѣздахъ:*

церквей каменныхъ	544	"	362	"	10
отд. колокол.	40	"	14	"	1

часовень „	62	деревянныхъ	2591	смѣшан.	2
дух. учил. „	2	„	7	„	1
церк.-прих. шк. „	20	„	318	„	7
церк.-причт. пост. „	42	„	1162	„	20
лавокъ и пр. „	36	„	268	„	2

Все это имущество было оцѣнено 10911250 р.; страховалось въ суммѣ 1123148 р.; ежегодно платилось за страховку 7171 р. 99 к.; за 10 лѣтъ (1889—1898 г.г.) число сгорѣвшихъ зданій 25, размѣръ полученныхъ убытковъ 51333 р., изъ нихъ по застрахованнымъ зданіямъ 13383 р. и получено вознагражденія 10177 р. Всѣхъ въ епархіи каменныхъ строеній (церквей, колоко. и часов.) 748, которыя были оцѣнены въ 7929940 р. Несомнѣнно что за 10 л. число зданій, особенно школъ, много увеличилось

Изъ представленныхъ свѣдѣній видно, что матеріала для страхованія имѣется достаточно, есть и средства. Къ этому слѣдуетъ присовокупить, что кромѣ обязательнаго страхованія церковныхъ зданій Епарх. страховое общество можетъ служить и добровольному страхованію собственныхъ причтовыхъ построекъ и этого особенно нужно пожелать теперь, когда земское страхованіе сдѣлалось дорого, а частныя общества мало доступны для сельскихъ жителей. Вотъ краткая справка о стоимости страхованія съ 1000 р. оцѣнки (во всѣхъ обществахъ по мѣсту нахождения зданій страховая сумма раздѣляется на разряды или классы).

	Въ Новгород. городскомъ вз. страх. общ.	Въ Земскомъ вз. стр.	Общ. „Якорь“ Церкви.
Каменные зданія			
крыт. желѣз.	3 р. 50 к.	3 р. 50 к.—6 р.	2р.-4р.-5р. 50к.
„ тесомъ	—	4 р.—9 р.	
„ лучинк.	—	4 р.—10 р.	
Полукамен. здан.			
крыт. желѣз.	3 р. 50 к.—5 р.	5 р.—10 р.	5 р.—10 р.
„ тесомъ	4 р.—5 р. 50 к.	7 р. 50 к.—13р.	
„ лучинк.	4 р. 50 к.—6 р.	7 р. 50 к.—16р.	
Деревян. здан.			
крыт. желѣз.	5 р.—7 р.	7 р. 50 к.—13р.	7 р.—14 р.
„ тесомъ	6 р.—8 р.	10 р.—18 р.	
„ лучинк.	7 р.—9 р.	10 р.—20 р.	11 р.—22 р.



Епархіальное страхование могло бы работать даже при очень пониженных тарифах страховых премій по сравненію съ указанными, при этомъ я предполагаю, что каменные церкви, колокольни и часовни совершенно будутъ освобождены отъ обязательной страховки. Для того же, чтобы и онѣ имѣли участіе въ общеепархіальномъ дѣлѣ, а въ будущемъ и право на помощь при ремонтахъ, слѣдуетъ лишь пожелать, чтобы въ нихъ были застрахованы деревянные части (рамы, лѣтницы, полы, иконостасы), хотя бы въ каждой церкви 500—1000 р. Не сомнѣваюсь, что дѣло это, будучи болѣе просто, чѣмъ эмеритальная касса или свѣчной заводъ, оказывающіе весьма существенную помощь духовенству и церквамъ, могло бы послужить въ большое облегченіе расходовъ церквей и причтовъ на страхование. Опыты другихъ епархій подтверждаютъ мое предположеніе, и потому весьма желательно, чтобы предстоящій Еп. Съѣздъ вспомнилъ забытое весьма полезное для епархіи дѣло. Въ № 30 Ц. В. с. г. (стр. 1435) помѣщено сообщеніе о согласіи Св. Синода на учрежденіе Епарх. страхования въ Таврической епархіи. При желаніи и предстоящій Съѣздъ можетъ организовать дѣло: избрать комиссію 2—3 чел., которая выработаетъ уставъ и пр., съ надлежащаго утвержденія онъ м. б. введенъ въ дѣйствіе, а будущій Съѣздъ окончательно утвердитъ уставъ и тарифы. Не слѣдуетъ лишь откладывать дѣла, какъ было со вспомогательной кассой: отложили это дѣло, какъ обще епархіальное, стали (и не мало) открываться похоронныя кассы по округамъ, хотя общеепархіальная касса, какъ болѣе сильная, была бы полезнѣе.

Такъ сама жизнь двигаетъ дѣло: гони природу въ дверь, взойдетъ въ окно.

С. К. Я.

### О діаконахъ.

Цѣль открытія штатныхъ діаконскихъ мѣстъ въ приходахъ имѣлась двоякая: первое—при открытіи церковныхъ школъ имѣть даровыхъ работниковъ, которые потомъ не оправдали ожидаемыхъ надеждъ; а второе—придать богослуженію больше благолѣпія.

Первая цѣль, какъ сейчасъ сказали, не достигнута, а потому теперь въ церковныхъ школахъ большею частію уже зани-

маются учителя и учительницы. Діаконы даже не часто состоятъ законоучителями или помощниками въ церков. школѣ священнику.

Достигается ли или достигнута ли другая цѣль? Дѣйстви-тельно ли безцѣнна заслуга діакона тѣмъ, что онъ будто бы придаетъ богослуженію благолѣпіе?

Не подлежитъ никакому сомнѣнію, что церковное богослу-женіе важнѣе обыкновеннаго учительства, такъ какъ богослуже-ніе и учитъ и благодатію освящаетъ. Но отъ присутствія въ церкви діакона безъ священника не будетъ ни учительства, ни, тѣмъ болѣе, благодатнаго освященія, такъ какъ діаконъ безъ священника, пожалуй, и рта-то открытъ не имѣетъ права. Вѣдь ему не дано власти безъ благословенія священника и стихаря одѣтъ. Что же онъ будетъ дѣлать, этотъ помощникъ священни-ка, какъ именуются о. діаконы, что можетъ дѣлать, когда свя-щенникъ боленъ, лежитъ въ постели или умеръ?

Намъ извѣстенъ приходъ, гдѣ версты за три отъ села есть приписная церковь; въ ней приходскій двухклирный причтъ со-вершаетъ богослуженіе почти каждый праздникъ. Но захворай одинъ священникъ или уѣзжай, тогда въ приписной церкви нѣтъ и богослуженія. Это еще хорошо, что другой батюшка въ при-ходѣ. А если одинъ-то священникъ?..

А какую помощь оказываетъ діаконъ? эктению сказать трудъ не великъ. Главный трудъ священника въ приходѣ, куда почти всегда, кромѣ развѣ праздниковъ, и ѣздитъ священникъ съ од-нимъ псаломщикомъ. Діаконъ сидитъ дома сложа руки. Метрики, обыски, росписи онъ пишетъ очень неохотно: это дѣло псалом-щиковъ.

Но вотъ въ приходѣ умеръ священникъ и діаконъ съ пса-ломщикомъ остались, „какъ раки на мели.“. Кромѣ того, что неудовлетворена религіозно-нравственная потребность прихода, имъ, бѣднымъ, и жить то нечѣмъ: нѣтъ богослуженія, — нѣтъ и дохода. Но и кромѣ болѣзни и смерти у священника могутъ быть какія—либо отлучки изъ прихода, и тогда для исправле-нія требъ приглашается сосѣдъ священникъ, а діаконъ — помощ-никъ священника остается только его слугою.

Дѣло діакона получить доходъ, такъ какъ требы въ при-ходѣ, а по большей части и въ храмѣ правятъ безъ него. А долю-то вѣдь онъ получаетъ порядочную: на одну треть только меньше священника, что, намъ думается, вовсе несоразмѣрно ни съ трудомъ, ни, большей частію, съ образовательнымъ цензомъ и съ отвѣтственностію по службѣ. Вѣдь за все отвѣчаетъ свя-щенникъ.

Особенную нужду въ помощникѣ священникъ чувствуетъ при наступленіи праздниковъ въ деревняхъ или вообще въ приходѣ, великъ-ли онъ или малъ, это все равно;—такъ какъ каждая деревня желаетъ, чтобы со святыми иконами или со святомъ она была обойдена первою. Изъ за этого бываетъ не мало пререканій какъ между самими прихожанами, такъ нерѣдко и между пастыремъ и пасомыми. Отдаленныя деревни въ данномъ случаѣ всегда бываютъ обиженными.

Священникъ принужденъ одинъ на своихъ плечахъ вынести весь трудъ этого хожденія. А какъ бы онъ былъ радъ, а вмѣстѣ съ нимъ и прихожане, еслибъ о. діаконъ былъ для батюшки дѣйствительнымъ помощникомъ! Теперь же при хожденіи въ приходѣ вся дѣятельность діакона ограничивается возгласомъ „цаки и паки“, да развѣ собираніемъ пятаковъ, размѣномъ денегъ и выдачею сдачи. Трудъ не изъ важныхъ, хотя, благодаря такой дѣятельности діакона, не задерживается священникъ и идетъ по домамъ далѣе. Если вся дѣятельность діакона въ приходѣ состоитъ въ произнесеніи эктеній за богослуженіемъ и собираніемъ пятаковъ при хожденіи по приходу, то ради этого отнимать у причта значительную часть дохода, а иногда выдавать изъ Государственной Казны и жалованье, урѣзывать клочъ земли въ пользу діаконѣвъ, думается, несправедливо.

Въ послѣднее время въ печати слышны голоса за улучшеніе матеріальнаго положенія духовенства. Придумываются разныя средства до полнаго жалованья включительно. А намъ думается, что если въ приходахъ, гдѣ имѣются штатные діакона, ихъ упразднить, то увеличится доходъ священника и псаломщика; кромѣ того, казенное жалованье діаконскихъ мѣстъ пойдетъ на тѣ причты, которые жалованья вовсе не получаютъ или въ минимальномъ количествѣ. Кромѣ вышесказаннаго, съ упраздненіемъ діаконѣвъ, уменьшится дѣло Консисторскаго суднаго стола.

Въ виду изложеннаго не будетъ ли болѣе цѣлесообразнымъ, въ видахъ неопустительнаго совершенія богослуженія и отправленія приходскихъ требъ, этихъ самыхъ помощниковъ священника, носящихъ наименованіе діаконѣвъ, посвятить во священника, чтобы они были дѣйствительными на дѣлѣ, а не по имени только, помощниками священника съ сохраненіемъ полученія прежнихъ доходовъ и жалованья, если ужъ нельзя будетъ, какъ сказали мы выше, совсѣмъ упразднить ихъ. Тогда и учительство въ санѣ священника будетъ авторитетнѣе на церковной каѳедрѣ. А то какъ-то мы не привыкли видѣть діакона произносящимъ

проповѣдь. Въ этомъ какъ будто они не помощники священнику. Быть можетъ, тогда утратится благолѣпіе богослуженія, не будетъ громкихъ евангелій и многолѣтій, за то польза для души прихожанина будетъ громадная. А священнической-то трудъ, тяжелый пастырскій трудъ получить помощь, поддержку. Не даромъ вѣдь говорится, что „*одинъ въ полѣ не воинъ*“.

Отвѣтственность, главное руководство приходомъ, однимъ словомъ настоятельство тогда сохранится за старшимъ собственно священникомъ. Второй, помощникъ настоятеля на вакансіи діакона, гдѣ таковая только имѣется, будетъ въ собственномъ, прямомъ смыслѣ *помощникъ*. Онъ будетъ помощникомъ дѣятельнымъ, авторитетнымъ, могущимъ вполне при случаѣ замѣнить собою настоятеля, каковымъ въ приходѣ не можетъ быть нынѣшній помощникъ — діаконъ.

Не надо опасаться того, что настоятель тогда будетъ „*почивать на лаврахъ*“. Нѣтъ! Не то теперь время, не тотъ народъ, чтобы ѣхать на чужой шеѣ. Вполнѣ всякій можетъ указать кругъ своей дѣятельности, которая, при разрѣшеніи этого вопроса, должна быть строго разграничена. А много-ли найдется такихъ лѣнтяевъ, чтобы ради ихъ не дать помощи дѣйствительно нуждающимся. Да и помимо этого такой священникъ всегда можетъ быть командированъ въ тотъ приходъ, гдѣ священникъ умеръ или отлучился, захворалъ. Дома остался настоятель, — все дѣло будетъ исправно.

Намъ думается, что назначать псаломщиковъ къ такимъ священникамъ не слѣдуетъ, чтобы не выдѣлять лишнюю часть дохода. А навѣрное въ каждомъ приходѣ найдется человекъ, способный оказать помощь священнику чтеніемъ и пѣніемъ при совершеніи богослуженія и требъ.

А діаконовъ, если нельзя упразднить совершенно, а можно будетъ превратить въ помощниковъ — вторыхъ священниковъ, оставить только въ соборахъ, гдѣ три, четыре и болѣе священника. Даже гдѣ два священника, думаемъ, и тутъ діаконъ не нуженъ. Будетъ не лишнимъ и третій священникъ при двухъ штатныхъ псаломщикахъ, если только сами о.о. іереи это находятъ какъ для себя, такъ равно и для прихода полезнымъ.

Во всякомъ случаѣ рѣшеніе вопроса о томъ, нуженъ-ли діаконъ, гдѣ онъ только имѣется, въ санѣ священника, или, выразимся иначе, оставаться-ли въ томъ или иномъ приходѣ штатному діакону или же на вакансіи діакона имѣть второго священника, если ужъ совсѣмъ закрыть діаконскія вакансіи будетъ рѣ-

нительно нельзя, рѣшеніе этого вопроса предоставить самому настоятелю прихода, не безъ вѣдома мѣстнаго благочинническаго совѣта. Они лучше могутъ знать требованія прихода, степень его удовлетворенія и пригодность какъ нравственную, такъ равно и умственную тѣхъ лицъ, которыя могутъ быть посвящены на вакансіи діакона въ 2-го священника.

Тогда, быть можетъ, не потребуются лишніе средства на открытіе новыхъ приходоу съ новыми причтами. Второй священникъ, нами и другими проектируемый, безъ ущерба для дѣла можетъ быть командированъ въ отдаленную часть прихода съ приписною церковью, или хотя и безъ оной, для исполненія пастырскихъ обязанностей. Или-же, когда о. настоятель увидеть самъ въ отдаленную часть прихода, онъ не будетъ торопиться домой, потому что дома опять дѣло не стало, и священникъ на вакансіи діакона опять помощникъ своему настоятелю.

Но не будетъ-ли какихъ иныхъ затрудненій при осуществленіи этого проекта, который мы не осмѣливаемся выдавать за собственный. По затронутому вопросу быть можетъ уже исписаны горы бумагъ. Онъ рѣшался не на одномъ уже иносепархіальномъ сѣздѣ и вездѣ встрѣчалъ сочувствіе и считался въ томъ или иномъ видѣ заслуживающимъ проведенія въ жизнь. А въ двухъ—трехъ епархіяхъ уже сдѣланы опыты съ помощниками настоятеля. Не думается, чтобы и епархіальное начальство стало тормозить столь полезное на нашъ взглядъ для паствы дѣло. Нынче-то и нужны священники на нивѣ Божіей, а не діакона. Нужны полные пастыри, и не подпастки. Вѣдь нашлась же возможность въ одномъ изъ соборовъ епархіи на вакансіи штатнаго діакона имѣть четвертаго священника, такъ какъ старшій свящ. настоятель сильно боленъ и уже очень давно. Этотъ священникъ даже и награды получаетъ наравнѣ со всѣми штатными священниками, а противъ насъ провинціаловъ, сельскихъ пастырей, даже и впередъ.

Чего-же еще? Вотъ хорошій и вполне, думается, достойный для подражанія примѣръ. Или возможное въ городскомъ соборѣ безусловно невозможно въ селѣ? Неужели это такъ? Или религиозная потребность для горожанина заслуживаетъ большаго удовлетворенія, чѣмъ тоже для души сѣраго мужичка?.. Нѣтъ! Помощники на вакансіи діакона въ санѣ священника одинаково нужны какъ въ упомянутомъ нами соборѣ, такъ и въ селѣ.

Но довольно. Быть можетъ по затронутому вопросу нами сказано не все, тогда просимъ нашихъ собратій высказаться, дополнить, а если чѣмъ мы обмолвились, — исправить, указать

неправильность, неточность освѣщенія предмета, за что мы будемъ очень благодарны.

Скоро будетъ съѣздъ депутатовъ нашей епархіи. Надѣмся, что онъ по примѣру другихъ иноепархіальныхъ съѣздовъ, кромѣ рѣшенія уже намѣченныхъ и отпечатанныхъ въ епарх. вѣдом. вопросовъ, дай Богъ, возьмется и найдетъ время обсудить вопросъ и о помощникахъ настоятелю, если не о совершенномъ упраздненіи діаконскихъ вакансій въ цѣляхъ улучшенія матеріальнаго довольства священника съ псаломщикомъ.

По затронутому вопросу мы имѣли разговоръ со многими собратіями и всѣ высказываются за совершенное, большею частію, закрытіе института діаконовъ.

Надѣмся, съѣздъ разсмотритъ этотъ вопросъ, представитъ на благоразсмотрѣніе нашего, входящаго въ нужды духовенства, Владыки Архіепископа, и уже онъ скажетъ свое послѣднее слово, направитъ дѣло въ Св. Синодъ, а быть можетъ и на ожидаемый всѣми Всероссійскій соборъ. Или это можно сдѣлать для пробы своею властію, какъ въ другихъ епархіяхъ?..

Этимъ мы оканчиваемъ свое слабое и скудное слово въ ожиданіи что-либо услышать отъ лицъ болѣе авторитетныхъ и болѣе, чѣмъ мы, умудренныхъ опытомъ.

Свящ. Ник. Ник—скій.

## Эмеритальныя кассы духовенства и ихъ организація\*).

### III. Объясненіе къ таблицѣ второй.

Таблицу вторую мы раздѣляемъ на двѣ части: въ первой—излагаются свѣдѣнія о нормальныхъ размѣрахъ пенсій, назначаемыхъ вдовамъ и сиротамъ, объ условіяхъ, вліяющихъ на увеличеніе этихъ пенсій, и о томъ, допускаетъ ли касса такъ называемые дозносы, во второй же части таблицы—объ условіяхъ, лишающихъ пенсіи участниковъ и ихъ вдовъ и сиротъ, а также свѣдѣнія о томъ, возвращаетъ ли касса лицамъ, потерявшимъ право на пенсію, внесенный ими капиталъ.

#### Часть I таблицы.

Размѣръ пенсій, назначаемыхъ кассами вдовамъ и сиротамъ, здѣсь означается въ первыхъ 8 графахъ въ формѣ отношенія пенсіи участника къ ихъ пенсіямъ, при чемъ пенсія участника принята за 1,—т. е. цѣлое. Поэтому въ тѣхъ графахъ, гдѣ поставлена 1, нужно разумѣть—полную пенсію участника, гдѣ же встрѣ-

\*) Окончаніе. См. № 30, 31.

чаются дроби, тамъ должно разумѣть только часть пенсіи участника, размѣръ которой и означенъ дробью. Напр., въ кассѣ № 9—С.-Петербургской, во всѣхъ 8 графахъ стоитъ 1, значить вдова и дѣти участника всегда получаютъ полную пенсію его, а въ слѣдующей кассѣ № 10—Екатеринбургской—одна вдова участника получаетъ только  $\frac{1}{2}$  пенсіи его, съ однимъ сиротой  $\frac{4}{6}$ , съ двумя  $\frac{5}{6}$  и съ тремя—полную пенсію мужа, одинъ сирота безъ матери  $\frac{1}{4}$  пенсіи отца, два— $\frac{1}{2}$ , три  $\frac{3}{4}$  и четверо—всю пенсію отца.

Графы 9, 10 и 11 поясненій не требуютъ.

Въ графахъ 12—15 отмѣчаются свѣдѣнія, даетъ ли касса право участнику при выходѣ за штатъ и его семейству—по смерти участника довести недостающую сумму ежегодныхъ взносовъ за время, съ котораго или назначается первая минимальная пенсія, или увеличивается пенсія по пятилѣтіямъ, а также не возвращаетъ ли касса излишне сдѣланныхъ участникомъ взносовъ. Здѣсь „цифрами“ означено число лѣтъ, за которые касса допускаетъ довзносъ; гдѣ въ графахъ стоитъ „—“, это значитъ—ни довзноса, ни возврата суммъ касса не допускаетъ, а гдѣ написано „да“,—нужно читать, „что касса допускаетъ довзносъ безъ ограниченія времени и за годъ и за 5 и за 10—до времени назначенія первой пенсіи“. Напр., въ кассѣ № 3—Ярославской пенсія назначается за 15 лѣтъ (см. 1 таблицу); поэтому графы 12—15 должно читать такъ (въ графѣ 12 стоитъ —): „касса участнику и его семейству права на довзносъ не даетъ и назначаетъ пенсію только тѣмъ участникамъ, кто до выхода за штатъ оплатилъ сполна 15 лѣтъ“; въ графѣ 13 стоитъ „да“, читать: „касса взносы, сдѣланные участникомъ менѣе 15 лѣтъ, возвращаетъ“; въ графѣ 14 и 15 стоитъ „—“; значитъ: „касса не даетъ права по выходѣ за штатъ ни участнику, ни семейству доплачивать не сполна оплоченное пятилѣтіе, какъ не возвращаетъ ему и излишнихъ взносовъ“.

Въ послѣднихъ графахъ 16—19—означены свѣдѣнія: увеличиваетъ-ли касса пенсію калѣкамъ и увѣчнымъ, при чемъ увеличение это опредѣляется отношеніемъ нормальной пенсіи участника и его семействъ къ пенсіи калѣкъ и увѣчныхъ. Поэтому и здѣсь, гдѣ поставлена цифра „1“;—нужно разумѣть полную, нормальную пенсію участника, гдѣ стоитъ „2“—нормальную пенсію въ удвоенномъ размѣрѣ и т. д.

Къ части 2 таблицы поясненій не требуется, такъ какъ заглавія графъ ясно опредѣляютъ, какія свѣдѣнія въ нихъ сообщаются.

Таблица вторая,

часть 1-я.

№ №	Наименованіе епархій, гдѣ открыты кассы.	Отношеніе пенсій участника къ пенсіямъ.								Не выдаетъ-ли касса пенсію участнику до его выхода за штатъ.	Назначается-ли пенсія неспособнымъ къ труду пожизненно.		Допускаетъ-ли касса дозность.					Увеличивается-ли пенсія калѣ-камъ и увѣчнымъ.		
		Вдовы.				Сироты.					Сыновьямъ.	Дочерямъ.	За время, съ котораго назначается пенсія.	Или возвращаютъ взносы безъ 0/0.	За неполна оплаченныя пятилѣтія.	Или возвращаетъ изли-шекъ взносовъ.	Пенсионерамъ.	Семействамъ пенсіо-неровъ.		
		Одной вдовы.	Съ 1 сиротой.	Съ 2 сиротами.	Съ 3 и болѣе си-ротами.	Одного сироты.	2 сиротъ.	3 сиротъ.	4 и болѣе сиротъ.									Вдовамъ.	Дѣтямъ мужского пола.	Дѣвцамъ.
1	Новгородская . . . . .	1/2	2/3	1	1	1/3	2/3	1	1	—	Да	Да	2	—	2	—	—	1	1/2	1/2
2	Саратовская . . . . .	1	1	1	1	1	1	1	1	—	Да	Да	Да	—	—	—	—	—	—	—
3	Ярославская . . . . .	1/2	3/4	1	1	1/4	1/2	3/4	1	—	Да	Да	—	Да	—	—	—	—	—	—
4	Костромская . . . . .	1/2	3/4	1	1	1/4	1/2	3/4	1	—	Да	Да	Да	Да	—	—	—	—	—	—
5	Тамбовская . . . . .	1	1	1	1	1	1	1	1	—	Да	Да	Да	Да	—	2	—	—	—	—
6	Владимірская . . . . .	1	1	1	1	1	1	1	1	—	Да	Да	Да	Да	—	—	—	—	—	—
7	Курская . . . . .	1	1	1	1	1	1	1	1	—	Да	Да	—	Да	Да	2	—	—	—	—
8	Черниговская . . . . .	1/2	1	1	1	1/2	1	1	1	—	—	—	Да	Да	—	—	—	—	—	—
9	С.-Петербургская . . . . .	1	1	1	1	1	1	1	1	—	—	—	—	Да	—	—	—	—	—	—
10	Екатеринбургская . . . . .	1/2	4/6	5/6	1	1/4	1/2	3/4	1	—	Да	Да	2	Да	—	—	—	—	—	—
11	Рижская . . . . .	1/2	3/4	1	1	1/4	1/2	3/4	1	—	Да	Да	Да	—	Да	—	—	—	—	—
12	Тульская . . . . .	7/10	8/10	9/10	1	2/3	3/5	4/5	1	—	С	В	Ѣ	Д	Ѣ	н	і	Ѣ	н	е
13	Уфимская . . . . .	2/3	3/4	1	1	1/3	2/3	1	1	—	Да	Да	Да	Да	—	—	—	—	—	—
14	Владикавказская . . . . .	1/2	4/6	5/6	1	1/4	1/2	3/4	1	—	Да	Да	Да	Да	1	—	—	—	—	—
15	Оренбургская . . . . .	1/2	4/6	5/6	1	1/4	1/2	3/4	1	—	Да	Да	Да	Да	Да	Да	—	—	—	—
16	Донская . . . . .	1	1	1	1	1	1	1	1	—	Да	Да	Да	—	—	—	—	—	—	—
17	Орловская . . . . .	1/2	1	1	1	1/2	1	1	1	—	Да	Да	—	Да	—	—	—	—	—	—
18	Смоленская . . . . .	1/2	4/6	5/6	1	1/4	1/2	3/4	1	—	Да	Да	—	Да	—	—	—	—	—	—
19	Самарская . . . . .	1/2	3/4	1	1	1/2	1	1	1	—	Да	Да	—	Да	Да	—	—	—	—	—
20	Вятская . . . . .	1	1	1	1	1	1	1	1	—	Да	Да	5	Да	3	—	На	пяти лѣтіе	выше.	—
21	Симбирская . . . . .	1/2	3/4	1	1	1/2	1	1	1	—	Да	Да	—	—	—	—	—	—	—	—
22	Архангельская . . . . .	1/2	3/4	1	1	1/2	1	1	1	—	Да	Да	3	Да	2	—	На	пяти лѣтіе	выше.	—
23	Рязанская . . . . .	2/3	1	1	1	2/3	1	1	1	—	—	—	—	Да	—	—	—	—	—	—
24	Гродненская . . . . .	1/2	1	1	1	1/2	1	1	1	—	Да	Да	Да	—	Да	—	—	—	—	—



№№	Наименованіе епархій, гдѣ открыты кассы.	Отношеніе пенсіи участника къ пенсіямъ.								Не выдаетъ-ли касса пенсію участнику до его выхода въ штатъ.	Назначается-ли пенсія неспособнымъ къ труду пожизненно.		Допускаетъ-ли касса дозность.				Увеличивается-ли пенсія калѣкамъ и увѣчнымъ.			
		Вдовы.				Сироты.					Сыновьямъ.	Дочерямъ.	За время, съ котораго назначается пенсія.	Или возвращаетъ взносы безъ %.	За неполна оплоченныя пятилѣтія	Или возвращаетъ излишекъ взносовъ.	Пенсіонерамъ.	Семействамъ пенсіонеровъ.		
		Одной вдовы.	Съ 1 сиротой.	Съ 2 сиротами.	Съ 3 и болѣе сиротами.	Одного сироты.	2 сиротъ.	3 сиротъ.	4 и болѣе сиротъ.									Вдовамъ.	Дѣтямъ мужского пола.	Дѣвцамъ.
25	Таврическая . . . . .	1	1	1	1	1/2	1	1	1	—	Да	Да	—	—	—	—	—	—	—	—
26	Полоцкая . . . . .	1	1	1	1	1	1	1	1	—	Да	Да	Да	—	Да	—	—	—	—	—
27	Литовская . . . . .	1/2	1	1	1	1/2	1	1	1	—	Да	Да	Да	—	2	—	—	—	—	—
28	Подольская . . . . .	1	1	1	1	1	1	1	1	—	Да	Да	—	—	—	—	—	—	—	—
29	Минская . . . . .	1	1	1	1	1	1	1	1	—	—	—	—	—	—	—	—	—	—	—
30	Московская . . . . .	1	1	1	1	1	1	1	1	—	Да	Да	—	—	—	Да	—	—	—	—
31	Пензенская . . . . .	3/4	7/8	1	1	3/4	7/8	1	1	—	Да	Да	—	—	—	Да	На	пяти лѣтіе	выше.	—
32	Нижегородская . . . . .	1/2	3/4	1	1	1/2	1	1	1	—	Да	Да	—	—	—	—	—	—	—	—
33	Тверская . . . . .	1/2	3/4	1	1	1/2	1	1	1	—	Да	Да	—	—	3	—	—	—	—	—
34	Воронежская . . . . .	1/2	2/3	5/6	1	1/4	1/2	2/4	1	—	Да	Да	Да	—	1	Да	—	—	—	—
35	Кишиневская . . . . .	1/2	2/3	5/6	1	1/4	1/2	3/4	1	—	Да	Да	—	—	—	—	—	—	—	—
36	Харьковская . . . . .	1	1	1	1	1	1	1	1	—	Да	Да	2	—	2	—	—	—	—	—
37	Полтавская . . . . .	1/2	2/4	1	1	1/2	1	1	1	—	Да	Да	—	—	—	—	—	—	—	—
38	Херсонская . . . . .	1/2	3/4	1	1	1/2	1	1	1	—	Да	Да	—	—	Да	—	—	—	—	—
39	Волынская . . . . .	1/2	4/6	5/6	1	1/4	1/2	3/4	1	—	Да	Да	Да	—	—	—	—	—	—	—





IV. Таблица состоянія капиталовъ эмерит. кассъ духовенства Россійской Имперіи за 1906 годъ.

№	Наименованіе епархіи, гдѣ открыта касса.	Годъ открытія кассы.	Основной капиталъ къ году, когда началась выдача пенсій.	Сумма поступленийъ въ кассу въ 1906 г.		Сумма расхода кассы въ 1906 г.		Капиталъ кассы на 1907 годъ.		Число.		°/о смертности въ расчетныхъ таблицахъ.	Предѣльное число пенсіонеровъ.
				руб.	коп.	руб.	коп.	руб.	коп.	Участниковъ.	Пенсіонеровъ.		
1	Новгородская . . . . .	1899	158000	47682	32	18764	40	561603	29	1855	705	3,34°/о	1272
2	Саратовская . . . . .	1868	67459	39478	39	25928	3	580593	86	1479	851	—	—
3	Ярославская . . . . .	1889	129864	47179	69	12504	64	583699	1	2252	189	—	—
4	Костромская . . . . .	—	—	—	—	—	—	—	—	—	—	—	—
5	Тамбовская . . . . .	—	—	—	—	—	—	—	—	—	—	—	—
6	Владимірская . . . . .	1884	176147	44632	44	14244	60	629272	67	—	628	—	—
7	Курская . . . . .	—	—	36858	83	6394	11	224004	63	2469	—	—	—
8	Черниговская . . . . .	—	—	—	—	—	—	—	—	—	—	—	—
9	С.-Петербургская . . . . .	1880	—	72632	52	10678	20	952034	16	—	—	—	—
10	Екатеринбургская . . . . .	1907	136610	—	—	—	—	—	—	1218	—	—	—
11	Рижская . . . . .	1861	757 99	31157	63	27595	2	238311	74	426	335	—	—
12	Тульская . . . . .	1877	—	32765	14	23536	34	336118	82	2469	—	—	—
13	Уфимская . . . . .	—	—	19227	47	5453	50	187040	23	987	89	1,76°/о	—
14	Владикавказская . . . . .	—	—	10278	14	4381	47	114935	23	—	—	—	—
15	Оренбургская . . . . .	—	—	25332	9	3140	55	165907	8	—	—	—	—
16	Донская . . . . .	1884	—	76600	—	46350	—	710000	—	—	650	—	—
17	Орловская . . . . .	1896	460316	42127	13	5774	36	729378	62	5104	541	7 <sup>1</sup> / <sub>2</sub>	1704
18	Смоленская . . . . .	1897	221771	34709	58	—	—	221771	97	1953	—	—	—
19	Самарская . . . . .	—	—	84423	61	34190	1	753429	52	—	—	—	—
20	Вятская . . . . .	1890	324146	74752	54	13868	68	657697	5	2390	635	—	—
21	Симбирская . . . . .	1896	166663	28994	95	7492	78	295993	33	1689	—	—	—
22	Архангельская . . . . .	1877	103786	18149	18	19327	37	264345	1	—	—	—	—
23	Рязанская . . . . .	—	—	—	—	—	—	—	—	2812	—	3°/о	945
24	Гродненская . . . . .	1898	160000	39491	49	14172	26	254334	34	800	142	3°/о	650
25	Таврическая . . . . .	1885	—	61952	80	13744	52	567607	72	957	249	—	—
26	Полоцкая . . . . .	1891	—	31124	56	11363	86	323818	49	777	—	—	—

Выдачи пенсій еще не было.

№№.	Наименованіе епархіи, гдѣ открыта касса.	Годъ открытія кассы.	Основной ея капиталъ къ году, когда началась выдача пенсій.		Сумма поступленийъ въ кассу въ 1906 г.		Сумма расхода кассы въ 1906 г.		Капиталь кассы на 1907 годъ.		Число.		°/о смертности въ расчетныхъ таблицахъ.	Предѣльное число пенсіонеровъ.
			руб.	коп.	руб.	коп.	руб.	коп.	руб.	коп.	Участниковъ.	Пенсіонеровъ.		
27	Литовская . . . . .	1898	—	—	19524	—	6044	—	174480	—	—	77	2,6°/о	—
28	Подольская . . . . .	1882	—	—	81972	26	79093	59	950105	49	—	—	—	—
29	Минская . . . . .	1881	—	—	21812	50	18223	85	62988	83	1000	691	—	—
30	Московская . . . . .	—	—	—	—	—	—	—	—	—	—	—	—	—
31	Пензенская . . . . .	1878	50000	—	25413	82	24128	12	198342	84	1697	600	—	—
32	Нижегородская . . . . .	1879	—	—	43227	88	18830	93	581338	56	2447	560	3,5°/о	604
33	Тверская . . . . .	1889	—	—	60139	95	42422	54	601846	24	—	—	—	—
34	Воронежская . . . . .	1899	—	—	66269	10	8196	75	432678	67	2820	185	2 <sup>1</sup> / <sub>2</sub> °/о	1307
35	Кишиневская . . . . .	1886	228932	—	37818	40	4046	40	370542	99	2165	381	2,93°/о	1183
36	Харьковская . . . . .	1894	—	—	93098	32	29110	28	1062292	14	2020	—	2 <sup>1</sup> / <sub>2</sub>	1011
37	Полтавская . . . . .	1891	228239	4	—	—	8698	23	605209	27	3017	650	—	—
38	Херсонская . . . . .	1897	—	—	59504	21	4725	77	347883	43	1540	77	2,91°/о	1127
39	Волинская . . . . .	1894	112482	—	40090	—	22652	—	427471	42	2600	600	—	1500

Въ вѣдомости въ графахъ 6 и 7 не обозначались и къ расчету по купу °/о бумагъ.

- По Курской кассѣ въ вѣдомости помѣщены свѣдѣнія за 1903 г.
- По Владикавказской " " за 1904 г.
- По Оренбургской " " за 1905 г.
- По Донской кассѣ свѣдѣнія заимствованы изъ расчетныхъ таблицъ.
- По Самарской кассѣ въ сей вѣдомости помѣщены свѣдѣнія за 1905 г.
- По Рижской кассѣ о денежныхъ суммахъ по отчету за 1905 г.

приняты оборотныя и переходящія суммы (графа 7), употребленныя на

- По Литовской кассѣ свѣдѣнія заимствуются изъ расчетныхъ табл. за 1908 г.
- По Тверской кассѣ свѣдѣнія помѣщаются за 1905 г.
- По Воронежской " " 1905 г.
- По Харьковской " " 1905 г.
- По Херсонской " " 1904 г.

Свящ. Гр. Яковцевскій.

## Некрологи.

### I.

Въ селѣ Захарьинѣ, Новгородскаго уѣзда, скончался 22 іюня сего 1908 года заштатный священникъ Іоаннъ Тихомировъ на 51 году отъ роду. Почившій, сынъ псаломщика, родился въ с. Звадѣ, Новгородскаго уѣзда. По выходѣ въ 1879 г. изъ Новгородской семинаріи, въ томъ же году былъ назначенъ псаломщикомъ къ Покровской Подгородской церкви Кирилловскаго уѣзда, откуда въ 1880 году переведенъ къ Новгородской градской Успенской церкви тоже на должность псаломщика; а въ 1884 году 9 мая былъ рукоположенъ во священника въ Захарьинской церкви и въ 1905 году вышелъ за штатъ по болѣзни. Покойный о. Іоаннъ много потрудился для благоустройства Захарьинскаго храма и прихода; онъ былъ замѣчательнымъ любителемъ и знатокомъ церковнаго пѣнія; отъ него унаслѣдованы прихожанами, участвующими въ богослуженіи, любовь къ хорошему пѣнію и чтенію. Въ семействѣ у него остались жена, сынъ и три дочери. Чинъ отпѣванія совершилъ мѣстный Благочинный священникъ Петръ Поповъ въ сослуженіи 6 священниковъ и 4 діаконъ; священниками о. Петромъ Поповымъ, о. Александромъ Пестовскимъ и о. Павломъ Овчинниковымъ были произнесены прочувствованныя слова, обрисовавшія дѣятельность почившаго и ту христіанскую настроенность, съ которой почившій отошелъ ко Господу. При погребеніи почившаго были многіе изъ прихожанъ, а также прибыли и близкіе его родные отдать послѣдній долгъ своему почившему родственнику. Последнее завѣщаніе покойнаго своимъ прихожанамъ и роднымъ было о томъ, чтобы они молились за него. Помолимся и мы, отцы и братіе, о почившемъ собратѣ, да упокоитъ его Господь Богъ во царствіи небесномъ.

Троицкой села Захарьина церкви Новгородск. уѣзда  
Священникъ *Михаилъ Жемчужинъ.*

### II.

21 іюня сего года, въ 2 часа дня, скончался одинъ изъ старѣйшихъ сельскихъ пастырей Новгородской епархіи, заштатный священникъ Бѣлогорской церкви, Новгородскаго уѣзда, о. Василій Ѳедоровичъ Смирновъ, 80 слишкомъ лѣтъ отъ роду. Последній годъ почившій батюшка почти не выходилъ изъ своего домика, построеннаго имъ вблизи приходской церкви.

Болѣзнь ногъ и другіе старческіе недуги подтачивали здоровье старца. Кто послѣднее время посѣщаль о. Василія, тотъ заставлялъ его сидящимъ въ старинномъ креслѣ у окна „въ горницѣ“. На подоконникѣ у старца лежить или свѣжій Монархъ вѣдомостей или газетка „Свѣтъ“.

Слышаль я и о тернистомъ пути, по которому долгіе годы шелъ о. Василій: раннее вдовство и преждевременная смерть взрослого, единственнаго сына лишили его тѣхъ небольшихъ радостей и свѣтлыхъ надеждъ, какія выпадаютъ на долю пастыря—семьянина. Но изрѣдка бывая у покойнаго и бесѣдуя съ нимъ, никогда не слышаль, чтобы о. Василій хоть однимъ словомъ обнаружилъ недовольство своею судьбой; онъ видимо былъ изъ числа тѣхъ рѣдкихъ людей евангельскаго духа, девизъ жизни которыхъ: „Господи во всемъ и на мнѣ да будетъ Твоя св. воля“.

Въ понедѣльникъ 1 седмицы св. Четырдесятницы о. Василій пожелалъ принять св. таинство елеосвященія.

Мѣстный священникъ о. Свѣтловскій съ сосѣднимъ батюшкой о. Хитровымъ и полковымъ священникомъ совершили надъ болящимъ св. таинство.

Замѣчательно, съ какою трогательною простотою готовился о. Василій къ смерти: онъ не только заготовилъ на себя св. одежды іерейскаго сана, но даже купилъ и дубовыя доски на гробъ.

И вотъ въ субботу 21 іюня благодушнаго старца—пастыря не стало.

Онъ спокойно почилъ на рукахъ старушки—сестры и дочери, проведеншей длинный рядъ безсонныхъ ночей у одра больного отца.

Пріѣхавъ въ домъ почившаго о. Василія по вызову мѣстнаго священника о. Свѣтловскаго, священники приступили къ облаченію въ священныя одежды тѣла усопшаго, благоговѣнно отертаго елеемъ о. Настоятелемъ приходской церкви.

Въ это время съ колокольни приходской церкви раздался звучный ударъ колокола и 12 мѣрныхъ ударовъ разнесли вѣсть мѣстнымъ по рѣкѣ Мстѣ жителямъ о кончинѣ іерея Божьяго.

Окончивъ облаченіе и вложивъ въ руки усопшему св. Крестъ и Евангеліе, о. Свѣтловскій съ полковымъ священникомъ отслужили 1 панихиду. Предъ панихидой мѣстный священникъ обратился къ присутствовавшимъ съ слѣдующими словами:

„Православные, собрались мы помолиться сейчасъ о упокоеніи души нашего батюшки—іерея Василія.“

Почившій 80 лѣтній старецъ, какъ опытный пловецъ, переплылъ наконецъ житейское море, исполненное заботъ и скорбей и нынѣ достигаетъ тихаго пристанища въ царствѣ Небесномъ. Къ престолу Божьему нашъ батюшка понесъ отчетъ и въ личныхъ согрѣшеньяхъ и въ грѣхахъ, содѣянныхъ въ былое время вами. Тяжко бремя, взятое имъ съ собою, трудный отвѣтъ придется ему дать предъ Судією—Богомъ. А потому прошу васъ вмѣстѣ съ нами пастырями помолиться о упокоеніи души іерея Василія, да упокоить его Господь съ праведниками въ царствѣ небесномъ. По окончаніи панихиды, о. Свѣтловскій началъ чтеніе св. Евангелія, каковое имъ и о. іеромонахомъ Пименомъ изъ Савво-Вишерскаго монастыря продолжалось до дня погребенія почившаго батюшки.

Панихиды по усердію о. Свѣтловскаго и о. іеромонаха совершались многократно 22 и 23 іюня.

На одной изъ панихидъ, предъ пѣніемъ священной пѣсни „Со святыми упокой Христе душу раба твоего“ полковой священникъ сказалъ молящимся:

„Сейчасъ словами священной пѣсни мы будемъ, пр., просить Христа—Спасителя о упокоеніи души усопшаго іерея Василія въ селеніяхъ святыхъ, гдѣ его душу не потревожатъ больше земныя скорби и заботы. Было время, когда почившій пастырь вашъ многократно пѣлъ эту пѣснь, стоя у гроба покойныхъ вашихъ сродниковъ, молитвенно провожая ихъ души въ высь небесную. Было время, когда онъ, напутствуя родныхъ вамъ дѣдовъ и отцовъ, матерей и женъ, всю тяжесть грѣховъ ихъ снималъ съ нихъ по данной ему благодатной власти отъ Бога. Нынѣ настало время вамъ усердно помолиться за своего молитвенника, за спасеніе его души, за прощеніе грѣховъ, имъ содѣянныхъ.

Онъ, нынѣ бездыханно лежащій предъ вами, долгіе годы и васъ воспитывалъ подъ кровомъ св. церкви въ любви къ Христу Спасителю нашему, питая ваши души отъ колыбели евангельскимъ ученіемъ и таинствами.

Съ любовію отца, молившагося за паству свою и поучавшаго ее исполненію заповѣдей Божіихъ, въ почившемъ вашемъ пастырѣ скрывалась великая еще добродѣтель: незримая помощь бѣдняку-прихожанину. Вотъ недостатокъ хлѣба въ семьѣ бѣдняка-крестьянина: кто, какъ не батюшка, отправлялъ туда мѣшокъ муки; обувь отказалась служить у другого, купить не на что, зима не ждетъ—и опять тотъ же батюшка выручилъ изъ бѣды. „Батюшка—кормилецъ нашъ“, привѣтствовали вы почившаго; „спаси тебя Христосъ“, молились вы за благодѣтеля своего.



И ему, много любившему и потрудившемуся для васъ, теперь, въ часы земного прощанья, принесите послѣдній даръ любви: сердечную молитву о упокоеніи его души въ селеніяхъ святыхъ.

Умоляемъ Твою благодать, Господи Боже нашъ: прости согрѣшенія вольныя и невольныя вѣрнаго раба Твоего іерея Василія и упокой его на лонѣ Своемъ, идѣже нѣсть болѣзнь, ни печаль, ни воздыханіе, но жизнь безконечная“.

24-го іюня—въ день погребенія усопшаго батюшки—въ церкви Бѣлогорскаго прихода было необычайное скопленіе народа. Многіе крестьяне и крестьянки, оставивъ полевые работы, шли отдать послѣдній долгъ своему батюшкѣ: помолиться за его душу. По обширному береговому дугу р. Мсты ѣхали раннимъ утромъ и я съ церковникомъ. Среди полевыхъ цвѣтовъ вездѣ видны были головы идущихъ въ приходскую церковь. Со штаба 87 п. Нейшлотскаго полка шла гурьба полковыхъ дамъ съ 3 сѣицерами. И у насъ любили и чтили старца-пастыря. Заупокойную литургію служилъ другъ и бывшій сосѣдъ почившаго о. Іоаннъ Багрянскій при участіи священниковъ о. Павла Бѣляева и іеромонаха о. Пимена съ о. діакономъ Заозерскимъ и о. іеродіакономъ изъ Савво-Вишерскаго монастыря.

Сильное, благодатное впечатлѣніе произвелъ на насъ, присутствовавшихъ въ св. алтарѣ, своею одушевленною, евангельскою молитвою о. Багрянскій.

Вѣрю, что по силѣ его молитвы, въ этотъ литургійный моментъ и душѣ почившаго друга было особенно отрадно.

На отпѣваніе вышли 8 іереевъ и 2 діакона: мѣстный благочинный о. Богоявленскій, помощникъ его о. Покровскій, о. І. Багрянскій, о. П. Бѣляевъ, с. Настоятель церкви Свѣтловскій, о. Г. Хитровъ, о. іеромонахъ Пименъ и полковой священникъ.

Надгробное слово произнесъ о. Свѣтловскій, преемникъ и сродникъ почившаго. Отмѣтивъ величіе и святость пастырскаго служенія, а посему и трудную отвѣтственность, какую несетъ пастырь предъ Богомъ за свою дѣятельность, о. настоятель напомнилъ своимъ прихожанамъ о ихъ святой обязанности молиться о усопшемъ долготѣнемъ труженикѣ; затѣмъ испросилъ прощенія у почившаго за всѣ обиды, нанесенныя ему его чадами по духу и по плоти и словами стихиръ изъ чина отпѣванія заявилъ усопшему, что его просьба, обращенная къ оставшимся чадамъ о молитвѣ за него, будетъ исполняема съ особенною любовію.

По окончаніи отпѣванія священники съ крестнымъ ходомъ обнесли усопшаго кругомъ храма. Могила была приготовлена съ

правой стороны алтаря, рядомъ съ могилою его отца, чтеца Теодора.

Вмѣстѣ съ комьями земли присутствовавшіе бросали и на- рванныя на лугу полевые цвѣточки.

Покойный батюшка завѣщаль по 10 рублей на нужды каж- дой изъ деревень своего прихода. Получивъ эти деньги, благо- дарные крестьяне въ дни своихъ деревенскихъ праздниковъ слу- жили всѣмъ обществомъ панихиды по усопшемъ, а въ одной изъ деревень (Замошье) они употребили эти деньги на подновленіе часовни.

Вѣчная, добрая память о тебѣ, іерей Божій Василій, да сохранится въ сердцахъ паствы твоей и тебя, право и съ лю- бовью правившаго словесной паствой, да помянетъ и упокоить Господь въ Своемъ небесномъ царствѣ.

Полковой священникъ *Дмитрій Воиновъ*.

---

## Содержаніе № 32

ЧАСТЬ ОФФИЦІАЛЬНАЯ.—По дѣлу объ устройствѣ одного Новг- епарх. женск. учил.—Распоряж. Епарх. начальства о представленіи сбо- ра въ капиталъ за вторую половину 1908 г.—Движеніе и перемѣны по службѣ.—Праздныя вакансіи.

ЧАСТЬ НЕОФФИЦІАЛЬНАЯ.—Забытое дѣло.—О діаконѣхъ.—Эме- ритальныя кассы духовенства и ихъ организація.—Некрологи

---

### Отъ редакціи.

Въ слѣдующемъ № 33 Епарх. Вѣд. будетъ напечатанъ изготовленный Правленіемъ Эмеритальной Кассы проектъ новаго устава послѣдней, имѣющей быть предложеннымъ на обсужденіе Епархіальнаго Съѣзда,

Цензорь Архимандритъ *Сергій*.

Редакторъ, преподаватель Семинаріи *Владиміръ Финиковъ*.

НОВГОРОДЪ.

Губернская Типографія.

1908.