



РУССКАЯ ГОЛГОФА XX ВЕКА

СИНОДИК НОВЫХ МУЧЕНИКОВ РОССИЙСКИХ, РАССТРЕЛЯННЫХ В 1937 ГОДУ ПРАВОСЛАВНЫХ КЛИРИКОВ И МИРЯН ЛЕНИНГРАДСКОЙ И НОВГОРОДСКОЙ ЕПАРХИИ

В июне 1989 г. в Ленинграде была образована комиссия исполкома Ленсовета по розыску и установлению мест захоронения жертв репрессий 30—40-х и начала 50-х годов. 10 января 1990 г. газета «Вечерний Ленинград» (ныне «Вечерний Петербург») начала публикацию списка этих людей и похороненных на пустоши близ ст. Левашово, признанной ныне мемориальным кладбищем. Как сказал в интервью начальник подразделения УКГБ СССР по Ленинградской области А. Н. Пшеничный, комиссией к 25 июня 1991 г. подготовлен список на 15 тыс. человек.

Из опубликованного мартиролога за 1990 и 1991 годы, в котором содержится 4500 фамилий, выбраны клирики и миряне, православные и старообрядцы. Они даны по алфавиту и распределены по епархиям согласно нынешнему церковно-административному делению.

При публикации использованы общепринятые сокращения. Если национальность не указана, то репрессированный был русским.

В дальнейшем редакция намерена продолжить эту работу, важную для церковной истории нашего века.

АЗЕВИЧ Иван Иванович, 1876 г. р., уроженец д. Слободка Умачского р-на Замойской обл., белорус, священник, проживал в д. Кобякова Горка Капшинского р-на — декабрь 1937 г.

АЗИАТСКИЙ Петр Семенович, 1872 г. р., уроженец с. Заречье Волховского р-на, без определенных занятий (в прошлом священник), проживал в д. Томилино Пашского р-на — сентябрь 1937 г.

АЛЕКСЕЕВ Филимон Алексеевич, 1866 г. р., уроженец д. Кошалевици Осьминского р-на, священник, проживал в г. Самро Осьминского р-на — ноябрь 1937 г.

АНТОНОВСКИЙ Павел Яковлевич, 1872 г. р., уроженец д. Черницы Новгородского у. и губ., священник церкви в д. Заречье Волховского р-на, проживал там же — декабрь 1937 г.

АРТЕМЬЕВ Тимофей Николаевич, 1884 г. р., уроженец и житель д. Вындин-Остров Волховского р-на, член колхоза «Большевик», председатель церковной двадцатки — октябрь 1937 г.

АРХАНГЕЛЬСКИЙ Александр Федорович, 1884 г. р., уроженец г. Пензы, священник, проживал в Ленинграде — декабрь 1937 г.

БЕЛЯЕВ Григорий Ефимович, 1864 г. р., уроженец Ленинграда, священник церкви в с. Вольково Волховского р-на, проживал там же — сентябрь 1937 г.

БЕСПАЛОВ Владимир Михайлович, 1875 г. р., уроженец и житель г. Красное Село, русский, священник Красносельской церкви — октябрь 1937 г.

БЕСПАЛОВ Петр Михайлович, 1880 г. р., уроженец и житель г. Красное Село, русский, дьякон Красносельской церкви — октябрь 1937 г.

БОГДАНОВ Кирилл Мокеевич, 1880 г. р., уроженец и житель д. Сторожево Оятского р-на, крестьянин-единоличник, член церковной двадцатки, — октябрь 1937 г.

БОЙЦОВ Виталий Дмитриевич, 1873 г. р., уроженец д. Веряжино Оредежского р-на, священник, проживал в д. Бережок Оредежского р-на — август 1937 г.

БОЛОНЕЦКИЙ Александр Иванович, 1881 г. р., уроженец г. Старая Русса Новгородской обл., священник Троицкой кладбищенской церкви в Старом Петергофе, проживал там же, по Совхозной ул., д. 2 — ноябрь 1937 г.

ВЕЛИКОВ Иван Александрович, 1883 г. р., уроженец с. Любодяды Новгородской обл., бывший священник Острореченской церкви Вознесенского р-на, проживал там же — сентябрь 1937 г.

ВЕСЕЛОВСКИЙ Владимир Никанорович, 1888 г. р., уроженец и житель д. Волокославский Погост Ефимовского р-на, священник — октябрь 1937 г.

- ВИНОГРАДОВ Михаил Васильевич**, уроженец Боровичского р-на, священник, проживал в д. Поречье Осьминского р-на — ноябрь 1937 г.
- ВИНОГРАДОВ Петр Ильич**, 1880 г. р., уроженец г. Луга, без определенных занятий, в прошлом, в 1901—1936 гг. — священник, проживал в с. Городище Киришского р-на — ноябрь 1937 г.
- ВЛАДИМИРОВ Илья Владимирович**, 1877 г. р., уроженец и житель д. Сапроны Сошихинского р-на, без определенных занятий, председатель церковной двадцатки — ноябрь 1937 г.
- ВОРОБЬЕВ Вениамин Михайлович**, 1881 г. р., уроженец с. Путилово, Шлиссельбургского у. Петроградской губ., священник церкви в д. Чернавино Волховского р-на, проживал там же — декабрь 1937 г.
- ВОРОБЬЕВ Сергей Александрович**, 1888 г. р., уроженец д. Бабино Волховского р-на, священник, церкви в д. Креница Волховского р-на, проживал там же — декабрь 1937 г.
- ГЕЛЬКОВ Афанасий Семенович**, 1883 г. р., уроженец д. Сидоровичи Быховского у. Могилевской губ., дьякон Андреевского собора, проживал в Ленинграде, ул. Петра Лаврова, д. 22, кв. 1 — сентябрь 1937 г.
- ГЕОРГИЕВСКИЙ Алексей Георгиевич**, 1893 г. р., уроженец д. Заволожье Тосненского р-на, священник, проживал в д. Надище Оредежского р-на — август 1937 г.
- ГЕОРГИЕВСКИЙ Владимир Федорович**, 1868 г. р., уроженец и житель Клементовского погоста Оредежского р-на, дьякон — август 1937 г.
- ГОНЕСТОВ Иван Павлович**, 1867 г. р., уроженец д. Тишинка Порховского у. Псковской губ., прото-дьякон, проживал в г. Урицке (Литово) — декабрь 1937 г.
- ГРАЙКО Лука Иванович**, 1887 г. р., уроженец д. Плюсконовицы Гродненского у. и губ., регент Андреевского собора, проживал в Ленинграде, Б. Зеленина, д. 29, кв. 77 — сентябрь 1937 г.
- ДАНИЛОВ Антон Матвеевич**, 1882 г. р., уроженец г. Красногвардейска (Гатчины) Ленинградской обл., священник, проживал в г. Лодейное Поле, на Октябрьской ул., д. 16, — август 1937 г.
- ДЕРЕВЕНИН Порфирий Егорович**, 1871 г. р., уроженец и житель д. Верховина Волховского р-на, русский, старообрядческий поп, без определенных занятий — сентябрь 1937 г.
- ДОЛОТОВ Михаил Алексеевич**, 1877 г. р., уроженец и житель Ленинграда, священник Князь-Владимирского собора — ноябрь 1937 г.
- ЕЛПЕДИНСКИЙ Сергей Семенович**, 1868 г. р., уроженец д. Каргиничи Винницкого р-на, священник, проживал в с. Гедевичи Оятского р-на — октябрь 1937 г.
- ЕМЕЛЬЯНОВ Иван Петрович**, 1878 г. р., уроженец д. М. Зеленец Волховского р-на, сторож в церкви с. Октябрьское, проживал там же по ул. Культуры, д. 4-а — август 1937 г.
- ЕФИМОВ Николай Васильевич**, 1880 г. р., уроженец г. Шенкурска Архангельской губернии, священник, проживал в с. Оломне Киришского р-на — октябрь 1937 г.
- ИВАНОВ Герман Иванович**, 1872 г. р., уроженец д. Средний Двор Червеничского с/с Оятского р-на, священник, проживал в д. Падано Оятского р-на, — октябрь 1937 г.
- ИЛЬИН Степан Ильич**, 1870 г. р., уроженец д. Сметный Конец Середкинского р-на Псковской обл., священник церкви в д. Хотово Волховского р-на, проживал там же — декабрь 1937 г.
- ИЛЬИНСКИЙ Иван Иванович**, 1869 г. р., уроженец Панинского Погоста Вологодской губ., священнослужитель в Ленинграде, проживал в д. Константиновка Красносельского р-на — ноябрь 1937 г.
- ИАКОВ Василий Михайлович**, 1868 г. р., уроженец и житель д. Морозово Волховского р-на, священнослужитель — октябрь 1937 г.
- КАЛИНИН Михаил Иванович**, 1873 г. р., уроженец д. Вязикинichi Оятского р-на, крестьянин-единоличник, председатель церковной двадцатки, проживал в д. Игокинichi Оятского р-на — октябрь 1937 г.
- КЕДРОВ Александр Андреевич**, 1899 г. р., уроженец д. Лунгачи Волховского р-на, священник Глажевской церкви, проживал в с. Глажево Киришского р-на — октябрь 1937 г.
- КИСЕЛЕВ Александр Платонович**, 1878 г. р., уроженец и житель Ленинграда, дьякон Урицкой (Литовской) церкви — октябрь 1937 г.
- КЛИМЕНТЬЕВА Татьяна Климентьевна**, 1891 г. р., уроженка и жительница д. Плешево Осьминского р-на, член церковной двадцатки — ноябрь 1937 г.
- КОЛЕСНИКОВ Борис Петрович**, 1880 г. р., уроженец г. Тулы, священник Ям-Ижорской церкви, проживал в с. Ям-Ижоры Тосненского района — ноябрь 1937 г.
- КОЛЛЯКОВ Николай Яковлевич**, 1876 г. р., уроженец и житель д. Аверкиевская Винницкого р-на, член церковной двадцатки — октябрь 1937 г.
- КОНДРАТЬЕВА Татьяна Ерофеевна**, 1890 г. р., уроженка д. Пахомовка Кингисеппского р-на, ижорка, без определенного места жительства и работы, бывшая монахиня — ноябрь 1937 г.
- КОРЗИНИН Петр Иванович**, 1872 г. р., уроженец с. Давыдково Романо-Борисоглебского у. Ярославской губ., дьякон Успенской церкви, проживал в г. Пушкине — декабрь 1937 г.
- КОЧАНОВ Федор Михайлович**, 1864 г. р., уроженец и житель д. Пороги Волховского р-на, старообрядческий священник Порожской молебни — сентябрь 1937 г.
- КРАВЕЦ Эраст Петрович**, 1880 г. р., уроженец д. Бипальче Золотоношского р-на УССР, священник Преображенской церкви в д. Усадище Волховского р-на, проживал там же — август 1937 г.
- КРЫЛОВ Александр Семенович**, 1900 г. р., уроженец с. Муромля Вознесенского р-на, священник, проживал в д. Гонгичи Винницкого р-на — октябрь 1937 г.
- КРЫЛОВ Василий Григорьевич**, 1877 г. р., уроженец с. Дьяково Курмышского у. Симбирской губ., священник Красносельской церкви, проживал в г. Красное Село — октябрь 1937 г.
- КУДРЯВЦЕВ Василий Андреевич**, 1867 г. р., уроженец с. Белая Гора Кондопожского р-на Карельской АССР, священник, проживал в д. Мушишнич Оятского р-на — октябрь 1937 г.
- КУЗНЕЦОВ Михаил Кириллович**, 1880 г. р., уроженец д. Третьяковская Борисово-судского района Вологодской обл., священник церкви в д. Прусинская Горка Волховского р-на, проживал там же — декабрь 1937 г.

КУЗНЕЦОВ Сергей Федорович, 1859 г. р., уроженец и житель д. Дятлицы Ораниенбаумского р-на, председатель церковной двадцатки — ноябрь 1937 г.

КУЗЬМИН Иннокентий Осипович, 1873 г. р., уроженец г. Колпино (по паспорту: ст. Ладога Волховского р-на), священник церкви в д. Морье Всеволожского р-на, проживал там же — декабрь 1937 г.

ЛАВРОВ Владимир Михайлович, 1866 г. р., уроженец с. Никольское Тосненского р-на, священник церкви в д. Белая Киришского р-на, проживал там же — октябрь 1937 г.

ЛАВРОВ Николай Александрович, 1875 г. р., уроженец д. Пономарево Пашского р-на, священник Климеостровской церкви, проживал в г. Новая Ладога — декабрь 1937 г.

ЛЕБЕДЕВ Герасим Фокиевич, 1893 г. р., уроженец д. Борсуки Хмельницкого р-на Западной обл., дьякон Казанской церкви в г. Ленинграде, проживал в д. Глазово Слуцкого р-на — август 1937 г.

ЛИСТОВ Павел Александрович, 1885 г. р., уроженец с. Олголема Пашского р-на, священник, проживал в д. Черневщина Волховского р-на — декабрь 1937 г.

МАМОНТОВ Анатолий Евгеньевич, 1886 г. р., уроженец д. Перегино Поддорского р-на Новгородской обл., священник в с. Бабино Тосненского р-на, проживал там же — август 1937 г.

МАТВЕЕВА-ПАНФИЛОВА Анастасия Панфиловна, 1890 г. р., уроженка д. Ловколово Кингисеппского р-на, ижорка, без определенного места жительства и работы, бывшая монахиня — ноябрь 1937 г.

МИХАЙЛОВ Михаил Хрисанфович, 1872 г. р., уроженец Ленинграда (по паспорту: п. Пола Полновского р-на Новгородской обл.), священник, проживал в д. Смерди Лужского р-на — ноябрь 1937 г.

НАДЕЖДИН Иван Александрович, 1871 г. р., уроженец и житель Ленинграда, священник при церкви на ст. Обухово, проживал по Полюстровскому пр., д. 61, кв. 3 — сентябрь 1937 г.

НАЗАРОВ Василий Васильевич, 1882 г. р., уроженец д. Помялово-Вындино Волховского р-на, священник Тигодской церкви Киришского р-на — октябрь 1937 г.

НЕСТЕРОВ Александр Петрович, 1883 г. р., уроженец Ленинграда, русский, псаломщик, проживал в Ленинграде на В. О., 8 линия, д. 31, кв. 8 — август 1937 г.

НИМЕНСКИЙ Григорий Григорьевич, 1888 г. р., уроженец Каргополя Вологодской губ., русский, священник Ильинского собора, проживал в Ленинграде — октябрь 1937 г.

НУМЕРОВ Петр Алексеевич, 1867 г. р., уроженец Каменского погоста Кирилловского р-на Вологодской обл., священник, проживал в Клементовском погосте Оредежского р-на — август 1937 г.

ОРЛИНСКИЙ Василий Никифорович, 1877 г. р., уроженец с. Петровское Новгородского р-на, священник, проживал в д. Ям-Тесово Оредежского р-на — август 1937 г.

ОХОТИН Григорий Алексеевич, 1893 г. р., уроженец д. Хотово Волховского р-на, священник Городищенской церкви, проживал в с. Городище Киришского р-на — октябрь 1937 г.

ПЕРОВ Павел Павлович, 1890 г. р., уроженец с. Усадище Волховского р-на, священник, проживал в с. Дятлицы Ораниенбаумского р-на — ноябрь 1937 г.

ПЕСОЦКИЙ Алексей Павлович, 1884 г. р., уроженец д. Гагино Лужского р-на, священник Троицкой церкви в Ленинграде, проживал на ст. Лисий Нос — ноябрь 1937 г.

ПОГОДИН Александр Иванович, 1872 г. р., уроженец с. Великий Порог Боровичского р-на, священник, проживал в Ленинграде — декабрь 1937 г.

ПОКРОВСКИЙ Иван Григорьевич, 1869 г. р., уроженец д. Доложск Осьминского р-на, священник, проживал в д. Рель Осьминского р-на — ноябрь 1937 г.

ПОКРОВСКИЙ Николай Григорьевич, 1866 г. р., уроженец и житель с. Доложск Осьминского р-на, священник — ноябрь 1937 г.

ПОЛЕТИЛЛО Петр Иванович, 1876 г. р., уроженец д. Новоселки Гродненской губ. (Польша), завхоз Андреевского собора, проживал в Ленинграде, В. О., 10-я линия, д. 17, кв. 8 — сентябрь 1937 г.

ПОЛИСАДОВ Антоний Иванович, 1872 г. р., уроженец д. Островок Тихвинского р-на, священник церкви в д. Никульское Капшинского р-на, проживал там же — сентябрь 1937 г.

ПОСИН Алексей Иванович, 1874 г. р., уроженец г. Пушкина, дьякон, проживал в с. Смерди Лужского р-на — ноябрь 1937 г.

А. И. САМОЙЛОВИЧ



*Вышла Русь Святая, Богомолица,
Помолясь, с котомкой за спиной,
Миновала сельскую околицу,
Покидая с болью край родной.*

*И пошла, беддомная, печальная,
Где пути ея, дороги не легли!
За моря, за океаны дальние!
Шла она, от края в край земли...*

*Понесла с собой свечу она Пасхальную,
Благовестницей пошла по всей земле,
Побывала там, где гладь морей зеркальная,
Навестила край в туманно-мутной мгле.*

*Где прошла —
Там храмы златоглавые,
Там она, смиренно-величавая,
Огонек свечей зажгла.*



РУССКАЯ ГОЛГОФА XX ВЕКА

СИНОДИК НОВЫХ МУЧЕНИКОВ РОССИЙСКИХ, РАССТРЕЛЯННЫХ В 1937 ГОДУ, ПРАВОСЛАВНЫХ КЛИРИКОВ И МИРЯН ЛЕНИНГРАДСКОЙ И НОВГОРОДСКОЙ ЕПАРХИИ

(продолжение)

ПОТАПОВ Николай Петрович, 1907 г.р., уроженец д. Чуново Пашского р-на, русский, священник Пашской церкви, проживал в деревне Берг Пашского р-на — август 1937.

ПОЧТОВАЛОВ Михаил Андреевич, 1889 г.р., уроженец С.-Петербурга, проживал в городе Лодейное Поле на улице Возрождения д. 10/14, русский, дьякон — август 1937.

ПРОКОФЬЕВ Владимир Александрович, 1886 г.р., уроженец с. Заполье Лужского р-на, русский, священник Пчевской церкви, проживал в с. Пчева Киришского р-на — октябрь 1937.

ПЯДИН Михаил Андреевич, 1876 г.р., уроженец д. Усланка Подпорожского р-на, русский, священник, проживал в д. Кузнецова Гора Капшинского р-на — сентябрь 1937.

РАПАТОВ Никита Ильич, 1886 г.р., уроженец Лисий Бор Вознесенского р-на, русский, священник Ивинского прихода, проживал в д. Погост Вознесенского р-на — октябрь 1937.

РОМАНОВ Михаил Иванович, 1883 г.р., уроженец города Лодейное Поле, проживал там же на ул. Коммунаров д. 6, русский, священник — август 1937.

РУМЯНЦЕВ Евгений Иванович, 1892 г.р., уроженец и житель д. Пиркиничи Лодейнопольского р-на, русский, священник — октябрь 1937.

САФОНОВ Елизар Тимофеевич, 1887 г.р., уроженец д. Хмелозеро Оятского р-на, русский, бывший священник, без определенных занятий и места жительства — сентябрь 1937.

СИЛИН Петр Петрович, 1880 г.р., уроженец г. Павловска, русский, священник Успенской церкви, проживал в пос. Стрельна — декабрь 1937.

СИРОТИН Владимир Петрович, 1869 г.р., уроженец и житель г. Новгорода, русский, священник д. Залесье Волховского р-на — октябрь 1937.

СОКОЛОВ Василий Петрович, 1878 г.р., уроженец д. Павы Лужского у. Петроградской губ.,

русский, дьякон, проживал в д. Заручье Осьминского р-на — ноябрь 1937.

СОЛОВЬЕВ Федор Иванович, 1870 г.р., уроженец и житель с. Пулково Павловского р-на, русский, секретарь церковной двадцатки — сентябрь 1937.

СТЕФАНОВСКИЙ Алексей Павлович, 1873 г.р., уроженец с. Сенно Тихвинского уезда, русский, священник церкви в д. Заречье Капшинского р-на, проживал там же — сентябрь 1937.

СТРУЧКОВ Павел Семенович, 1871 г.р., уроженец с. Соцкий Погост Оятского р-на, русский, священник, проживал в с. Винницы Оятского р-на — октябрь 1937.

СЫРЕНСКИЙ Николай Александрович, 1882 г.р., уроженец С.-Петербурга, русский, священник, проживал в д. Тярлево Павловского р-на — ноябрь 1937.

ТИМОФЕЕВ Михаил Тимофеевич, 1887 г.р., уроженец д. Галузино Старорусского р-на Новгородской обл., русский, священник, проживал в д. Залесье Волховского р-на — октябрь 1937.

ТРАВИН Павел Федорович, 1892 г.р., уроженец с. Борисово Поле Полновского р-на Новгородской обл., русский, дьякон церкви в с. Московская Славянка Павловского р-на, проживал там же, в доме № 163 — сентябрь 1937.

ТРИФОНОВ Петр Трифонович, 1875 г.р., уроженец и житель д. Говорово Осьминского р-на, русский, церковный свечник — ноябрь 1937.

УСТИН Василий Васильевич, 1889 г.р., уроженец и житель д. Кольково Волховского р-на, русский, член церковной двадцатки — август 1937.

ФАДЕЕВ Дмитрий Иванович, 1904 г.р., уроженец и житель д. Опока Волховского р-на, русский, бывший священник, по приговору суда находился на исправительно-трудовых работах в Сясьской сплавконторе — декабрь 1937.

ФИЛИППОВ Иван Филиппович, 1870 г.р., уроженец и житель д. Милодежь Оредежского р-на, русский, без определенных занятий, в прошлом — староверческий священник — ноябрь 1937.

ФЕДОТОВ Матвей Иванович, 1874 г.р., уроженец и житель С-Петербурга, русский, священник — ноябрь 1937.

ФЛОРОВСКИЙ Виктор Александрович, 1871 г.р., уроженец Царского Села, русский, священник, проживал в пос. Синявино Мгинского р-на — сентябрь 1937.

ЧЕРВЯКОВСКИЙ Сергей Александрович, 1889 г.р., уроженец мест. Заблудово (по паспорту с. Мокрое) Белостокского у. Гродненской губ., священник, проживал в дер. Тярлево Павловского р-на — ноябрь 1937.

ЧЕРНЯЕВ Степан Иванович, 1886 г.р., уроженец г. Пскова, русский, священник Спасо-Парголовской церкви, проживал в Ленинграде — ноябрь 1937.

ЧЕРНЯНСКИЙ Тихон Михайлович, 1864 г.р., уроженец д. Космозеро Заонежского р-на Карельской АССР, русский, священник, проживал в д.Ключниково Оятского р-на — октябрь 1937.

ШАЛБЕРОВ Павел Николаевич, 1893 г.р., уроженец и житель г. Красное Село, управдом, член церковной двадцатки — октябрь 1937.

ШИЛОВ Михаил Иванович, 1902 г.р., уроженец с. Пчева Киришского р-на, русский, священник Мотоховской церкви, проживал в д. Мотохово Киришского р-на — октябрь 1937.

ЯВОСЕМСКИЙ Петр Александрович, 1898 г.р., уроженец С.-Петербурга, русский, дьякон Пашской церкви, проживал в д. Наухопанье Пашского р-на — сентябрь 1937.

ЯКИМОВ Михаил Никитич, 1888 г.р., уроженец д. Васьянская Кашинского у. Тверской губ., русский, священник Николаевского собора, проживал в гор. Новая Ладога — декабрь 1937.

ЯСТРЕБОВ Вадим Васильевич, 1880 г.р., уроженец д. Бурдышно Бузулукского уезда Самарской губ., русский, священник Волкова кладбища, проживал в Ленинграде — октябрь 1937.

КЕДРОВ Иван Петрович, 1860 г.р., уроженец д. Лентьево Устюженского р-на Вологодской обл., русский, священник, проживал в с. Кушавера Хвойнинского р-на — ноябрь 1937.

ЕГОРОВ Николай (Нифонт) Семенович, 1865 г.р., уроженец д. Липки Мышкинского уезда Ярославской губ., русский, священник Реконьской пустыни, проживал в монастыре Выселок Реконь-Дрегельского р-на — ноябрь 1937.

ДОЛОТОВ Михаил Алексеевич, 1877 г.р., уроженец и житель С-Петербурга, русский, священник Князь-Владимирского собора — ноябрь 1937.

(продолжение следует)

*Это было, когда улыбался
Только мертвый, спокойствию рад.
И ненужным привеском болтался
Возле тюрем своих Ленинград.*

*И когда обезумев от муки,
Шли уже осужденных полки,
И короткую песню разлуки
Паровозные пели гудки.
Звезды смерти стоят над нами,
И безвинная корчилась Русь
Под кровавыми сапогами
И под шинами черных марушь.*

*Уводили тебя на рассвете.
За тобой, как на выносе шла,
В тесной горнице плакали дети,
У божницы свеча оплыла.
На губах твоих холод иконки,
Смертный пот на челе... Не забыть! —
Буду я, как стрелецкие женки,
Под кремлевскими башнями вить.*

А.А.Ахматова

Вступление к "Реквиему",

Москва.
Осень. 1935.

НА УРАЛЕ ЕСТЬ ШАХТЫ ЗАБЫТЫЯ

*На Урале есть шахты забытыя...
Вспомним их с непокрытой главой, —
В них пропали Царевны убитыя...
Со святыми Ты Их упокой.*

*Души русской нежданно излучины, —
Не найти и могилы нам той,
Где лежит Цесаревич умученный
Со святыми Его упокой.*

*Государыня-Мать, убиенная,
Страшно кончила путь Свой земной...
Где нет боли, где радость несменная,
В месте тихом Ее упокой.*

*Ты яви Свою благодать извечную,
Об одном лишь молю, Боже мой,
Утоли нашу скорбь безконечную, —
Со святыми Царя упокой.*

*Тем, кто был до конца верноподданным,
Кто пожертвовал честно собой,
Чьи тела все штыками изодраны,
Души чистыя, Ты упокой.*

Изгой



РУССКАЯ ГОЛГОФА XX века

СИНОДИК НОВЫХ МУЧЕНИКОВ РОССИЙСКИХ ПРАВОСЛАВНЫХ КЛИРИКОВ И МИРЯН, РАССТРЕЛЯННЫХ В 1937 ГОДУ

(продолжение)



Распятие Господа нашего Иисуса Христа. Эскиз В. Васнецова для росписи плафона для главного нефа Владимирского собора в Киеве.

ВОЛОГОДСКАЯ ЕПАРХИЯ.

АНФИМОВ Степан Федорович, 1875 г. р., уроженец д. Фропково Мяксинского района, священник Кондашской церкви в Череповецком районе — октябрь 1937 г.

БАРИНОВ Гордей Герасимович, 1871 г. р., уроженец и житель д. Туржино Шольского района, вепс, член церковной двадцатки, колхозник — ноябрь 1937 г.

БЕЛКОВА Александра Михайловна, 1881 г. р., уроженка д. Желебново Кирилловского района, монахиня, проживала в городе Кириллове — октябрь 1937 г.

БЕРГИНА Елена Митрофановна, 1880 г. р., уроженка д. Сидорово Вашкинского района, монахиня, проживала в с. Горницкая Слобода Кирилловского района — октябрь 1937 г.

БОРИЧЕВА Александра Степановна, 1880 г. р., уроженка д. Филинская Усть-Кубинского района Северной области, монахиня, проживала в г. Кириллове — октябрь 1937 г.

БОЧИНА Агния Ильинична, 1886 г. р., уроженка д. Вазерницы Кирилловского района, монахиня, проживала в г. Кириллове — октябрь 1937 г.

БОЧИНА Степанида Григорьевна, 1896 г. р., уроженка д. Вазерницы Кирилловского района, монахиня, проживала в г. Кириллове — октябрь 1937 г.

БЫСТРОВ Федор Петрович, 1865 г. р., уроженец и житель д. Курган Пришекснинского района, дьякон — октябрь 1937 г.

ВОЛКОВ Иван Михайлович, 1874 г. р., уроженец д. Кокошницы Усть-Кубенского района Северной обл., священник, проживал в д. Паунино Кирилловского района — октябрь 1937 г.

ВЬЮШИН Нил Степанович, 1880 г. р., уроженец с. Кириллово Кирилловского района, священник, проживал в д. Бор Череповецкого района — сентябрь 1937 г.

ДЕНИСОВА Екатерина Васильевна, 1883 г. р., уроженка д. Митенская Кирилловского района, монахиня, проживала в г. Кириллове — октябрь 1937 г.

ДИЧИНА Евдокия Тимофеевна, 1888 г. р., уроженка д. Паньково Кирилловского района, монахиня, проживала в г. Кириллове — октябрь 1937 г.

ДМИТРИЕВ Михаил Дмитриевич 1877 г. р., уроженец с. Троицкое Петриневского района, священник, Конеченской церкви, проживал в д. Конечное Череповецкого района — ноябрь 1937 г.

ДОБРОМЫСЛОВ Александр Николаевич, 1891 г. р., уроженец д. Кондуши Вытегорского района, священник Оштинской церкви, проживал в д. Низ Оштинского района — ноябрь 1937 г.

ДЬЯКОНОВ Владимир Павлович, 1903 г. р., уроженец с. Васильевское Воскресенского района Ле-

нинградской обл., псаломщик, проживал в г. Кириллове — октябрь 1937 г.

ЕВГРАФОВ Петр Лупанович, 1874 г. р., уроженец и житель д. Клепово Кирилловского района, председатель церковной двадцатки — октябрь 1937 г.

ЕГОРОВА Анна Арефьевна, 1886 г. р., уроженка д. Гридино, Кирилловского района, монахиня, проживала в г. Кириллове — октябрь 1937 г.

КАЛГАНОВ Александр Иванович, 1869 г. р., уроженец и житель д. Панфилово Череповецкого района, председатель церковной двадцатки — октябрь 1937 г.

КАЛИНИНА Александра Ивановна, 1877 г. р., уроженка д. Покровское Вожегодского района Северной обл., монахиня, проживала в д. Горицкая Слобода Кирилловского района — октябрь 1937 г.

КАЛИНИНА Мария Ивановна, 1875 г. р., уроженка, д. Покровское Вожегодского района Северной обл., монахиня, проживала в д. Горицкая Слобода Кирилловского района — октябрь 1937 г.

КАПИТАНОВ Иулиан Капитонович, 1875 г. р., уроженец и житель д. Верховье Zubовского с/с Шольского района, священник — октябрь 1937 г.

КИРИЛЛОВ Вениамин Николаевич, 1887 г. р., уроженец д. Перя Устюженского района, священник, проживал в д. Рожнево Устюженского района — октябрь 1937 г.

КЛЕМУШИНСКАЯ Ольга Дмитриевна, 1883 г. р., уроженка д. Клемушино Кирилловского района, монахиня, проживала в г. Кириллове — октябрь 1937 г.

КОРЕНЕВ Василий Константинович, 1871 г. р., уроженец д. Скребино Чарозерского района, диакон Коротецкой церкви, проживал на хуторе Берег Чарозерского района — сентябрь 1937 г.

КОРОЛЕВ Василий Яковлевич, 1878 г. р., уроженец г. Боровичи, священник, проживал в с. Угрюмово Петриневского района — ноябрь 1937 г.

КРАСЕВ Николай Васильевич, 1873 г. р., уроженец с. Красное Вяземского района Смоленской обл., священник Дмитриевской церкви, проживал в с. Дмитриево Череповецкого района — ноябрь 1937 г.

КУЛИКОВ Георгий Николаевич, 1887 г. р., уроженец д. Плишкино Мяксинского района, священник, проживал в с. Курилово Череповецкого района — октябрь 1937 г.

ЛОГАСHEBA Мария Васильевна, 1875 г. р., уроженка д. Пантелеймоновская Петриневского района, монахиня, проживала в г. Кириллове — октябрь 1937 г.

МАКАРОВ Иван Макарович, 1877 г. р., уроженец д. Тимошино Чарозерского района, диакон, проживал в д. Ражово Чарозерского района — сентябрь 1937 г.

МАРАКАСОВА Парасковья Арсентьевна, 1881 г. р., уроженка д. Жохово Кирилловского района, монахиня, проживала в г. Кириллове — октябрь 1937 г.

МАРЫШЕВ Дмитрий Маврикеевич, 1884 г. р., уроженец д. Беябино Петриневского района, диакон, проживал в г. Кириллове — октябрь 1937 г.

МЕЛКОВСКАЯ Евдокия Никандровна, 1882 г. р., уроженка д. Мелково Кирилловского района, монахиня, проживала в г. Кириллове — октябрь 1937 г.

МУДРОВА Евдокия Филипповна, 1870 г. р., уроженка д. Кудрино Кирилловского района, монахиня,

проживала в г. Кириллове — октябрь 1937 г.

МЯСНИКОВ Константин Алексеевич, 1890 г. р., уроженец Белозерска, священник, проживал на Ундозерском погосте Вытегорского района — ноябрь 1937 г.

МАМОНТОВ Анатолий Евгеньевич, 1886 г. р., уроженец д. Пережно Поддорского района Новгородской обл., священник в с. Бабино Тосненского района, проживал там же — август 1937 г.

НАЗАРОВА Мария Григорьевна, 1881 г. р., уроженка д. Покровское Вожегодского района Северной обл., монахиня, проживала в д. Горицкая Слобода Кирилловского района — октябрь 1937 г.

НАЗАРОВА Пелагея Григорьевна, 1869 г. р., уроженка д. Покровское Вожегодского района Северной обл., монахиня, проживала в д. Горицкая Слобода Кирилловского района — октябрь 1937 г.

НАЗАРОВА Парасковья Назаровна, 1875 г. р., уроженка д. Куркино Кирилловского района, монахиня, проживала в с. Горицы Кирилловского района — октябрь 1937 г.

НИКОНОВА Евдокия Гавриловна, 1885 г. р., уроженка д. Сазоново Кирилловского района, монахиня, без определенного места жительства — октябрь 1937 г.

НОВОЖИЛОВА Лариса Алексеевна, 1884 г. р., уроженка д. Кобелиха Васьяновского района Северной обл., монахиня, проживала в д. Горицкая Слобода Кирилловского района — октябрь 1937 г.

ОГВОЗДИНА Александра Александровна, 1883 г. р., уроженка г. Белозерска, монахиня, проживала в г. Кириллове — октябрь 1937 г.

ОКАТОВА Александра Васильевна, 1880 г. р., уроженка д. Грифаныха Усть-Кубенского района Северной обл., монахиня, без определенного места жительства — октябрь 1937 г.

ОРЛОВ Александр Яковлевич, 1874 г. р., уроженец г. Гельсингфорса (Финляндия), священнослужитель, проживал в с. Надпорожье Литвиновского с/с Петриневского района — октябрь 1937 г.

ОРЛОВ Николай Александрович, 1901 г. р., уроженец с. Лентьево Устюженского с/с, сторож в церкви, проживал в с. Надпорожье Литвиновского с/с Петриневского района — октябрь 1937 г.

ОРЛОВА Анна Авенировна, 1893 г. р., уроженка Кирилловского района, псаломщица, проживала в с. Гришкино Череповецкого района — сентябрь 1937 г.

ПАХОМОВ Андрей Петрович, 1878 г. р., уроженец и житель с. Кондаш Кондашского с/с, Череповецкого района, крестьянин — единоличник, член церковной двадцатки — октябрь 1937 г.

ПОВИНСКИЙ Василий Михайлович, 1914 г. р., уроженец г. Вытегра, священнослужитель, проживал в д. Щетино Береговского с/с Кирилловского района — октябрь 1937 г.

ПОЛИЦЫН Аверкий Савватиевич, 1871 г. р., уроженец д. Вершино Вожегодского района Северной обл., священник, проживал в с. Горицы Кирилловского района — октябрь 1937 г.

ПОПОВ Анатолий Самойлович, 1887 г. р., уроженец д. Старово Тотемского района Северной обл., священник, проживал в г. Кириллове — октябрь 1937 г.

ПОСПЕЛОВ Александр Петрович, 1882 г. р., уроженец д. Кончозеро Олонецкого района (Карелия), священник, проживал в с. Гришкино Череповецкого района — сентябрь 1937 г.

РЕМИЗОВА Агриппина Федоровна, 1880 г. р., уроженка д. Желебново Кирилловского района, монахиня, проживала в г. Кириллове — октябрь 1937 г.

РОЖДЕСТВЕНСКИЙ Анатолий Феофанович, 1877 г. р., уроженец г. Новгорода, священник Благовещенской церкви в г. Череповце, проживал там же, по ул. Бедного, 67, кв. 1, — ноябрь 1937 г.

РОЗАНОВ Павел Владимирович, 1894 г. р., уроженец и житель с. Чаромское Пришекснинского района, священник в Чаромской церкви — август 1937 г.

САВИНОВ Лазарь Семенович, 1887 г. р., уроженец д. Ягорба Ермаковского района Ярославской обл., священник, проживал в д. Поповка Кирилловского района — октябрь 1937 г.

СИБИРЯКОВА Клавдия Петровна, 1872 г. р., уроженка д. Малый Дор Кирилловского района, монахиня, проживала в г. Кириллове — октябрь 1937 г.

СИМАНОВА Прасковья Петровна, 1871 г. р., уроженка д. Берег, монахиня, проживала в г. Кириллове — октябрь 1937 г.

СКОРОХОДОВА Мария Ивановна, 1871 г. р., уроженка д. Сирино Пришекснинского района, монахиня, проживала в с. Горицы Кирилловского района — октябрь 1937 г.

СМИРНОВ Павел Александрович, 1871 г. р., уроженец и житель д. Мондома Белозерского района, священник — сентябрь 1937 г.

СМИРНОВА Галина Афанасьевна, 1870 г. р., уроженка д. Погорелова Усть-Кубенского района Северной обл., монахиня, проживала в д. Горицы Кирилловского района — октябрь 1937 г.

СМИРНОВА Дарья Павловна, 1884 г. р., уроженка д. Лошиниха Кадниковского района Северной обл., монахиня, проживала в г. Кириллове — октябрь 1937 г.

СМОЛЕНКОВА Клавдия Александровна, 1872 г. р., уроженка д. Борисово Вологодской обл., монахиня, проживала в г. Кириллове — октябрь 1937 г.

СМОЛИНА Елена Никифоровна, 1883 г. р., уроженка д. Борисово Вожегодского района Северной обл., монахиня, проживала в г. Кириллове — октябрь 1937 г.

ТИМОФЕЕВ Владимир Александрович, 1864 г. р., уроженец г. Режица Витебской губернии, священник, проживал на хут. Поповка Кадуйского района — сентябрь 1937 г.

ТИХОМИРОВ Иван Прокопьевич, 1874 г. р., уроженец д. Вапижино Белозерского района, без определенного места жительства, в прошлом псаломщик, — декабрь 1937 г.

ТЯПУШКИНА Мария Петровна, 1882 г. р., уроженка д. Анисимовская Вожегодского района Северной обл., монахиня, проживала в г. Кириллове — октябрь 1937 г.

ФИЛАДЕЛЬФИН Павел Васильевич, 1879 г. р., уроженец г. Белозерска, священник, проживал в д. Дементьево Череповецкого района — октябрь 1937 г.

ФИЛЕНЦЕВА Лариса Михайловна, 1874 г. р., уроженка д. Халчиха Кадниковского района Север-

ной обл., монахиня, проживала в г. Кириллове — октябрь 1937 г.

ХОХЛОВ Александр Михайлович, 1871 г. р., уроженец и житель с. Надпорожье Литвиновского с/с Петриневского района, член церковной десятки — октябрь 1937 г.

ХРОМИН Николай Владимирович, 1879 г. р., уроженец с. Юроково Рязанского района Московской обл., священник, проживал в д. Останино Петриневского района — август 1937 г.

ЦВЕТКОВ Иван Дмитриевич, 1880 г. р., уроженец д. Стан Прягаевского с/с Кадуйского района, диакон, проживал по месту рождения — октябрь 1937 г.

ШАМУРИНА Евдокия Степановна, 1889 г. р., уроженка и жительница д. Соболево Пришекснинского района, монахиня — октябрь 1937 г.

ШИТОВА Апполинария Феофановна, 1870 г. р., уроженка д. Борисово Кадуйского района, монахиня, проживала в д. Горицы Кирилловского района — октябрь 1937 г.

ШИТОВА Ольга Феофановна, 1885 г. р., уроженка д. Борисово Кадуйского района, монахиня, проживала в с. Горицы Кирилловского района — октябрь 1937 г.

ШУГИНА Мария Алексеевна, 1881 г. р., уроженка д. Жилино Кирилловского района, монахиня, проживала в г. Кириллове — октябрь 1937 г.

ЩУКИН Леонид Иванович, 1902 г. р., уроженец д. Семеновская Ульяновского с/с Череповецкого района, священник Ельтицкой церкви в Молодском с/с Белозерского района — октябрь 1937 г.

ЭНОХОВ Емельян Васильевич, 1879 г. р., уроженец д. Трудозеро Вытегорского района, диакон Никольской церкви, проживал в д. Погост — ноябрь 1937 г.

ЮКАЛОВА Анна Ефимовна, 1876 г. р., уроженка д. Чечирино Вожегодского района Северной обл., монахиня, проживала в г. Кириллове — октябрь 1937 г.

ЯКШИН Алексей Андреевич, 1881 г. р., уроженец и житель с. Кондаш Кондашского с/с Череповецкого района, член религиозной двадцатки — октябрь 1937 г.

ЯКШИН Василий Васильевич, 1887 г. р., уроженец и житель с. Кондаш Кондашского с/с Череповецкого района, крестьянин — единоличник, член церковной двадцатки — октябрь 1937 г.

ПСКОВСКАЯ ЕПАРХИЯ

АНТОНОВ Александр Антонович, 1866 г. р., уроженец д. Поцелуево Дновского района, священник, проживал в с. Межник Дновского района — октябрь 1937 г.

АРСЕНЬЕВ Дмитрий Яковлевич, 1906 г. р., уроженец с. Любятово Псковского района, священник, проживал в д. Егорьевщина Славковского района — декабрь 1937 г.

БЕЛЯЧЕНКО Афоний Семенович, 1869 г. р., уроженец г. Темрюк Кубанской обл., священник церкви в с. Тешково Славковского района, проживал там же — ноябрь 1937 г.

БОРОТИНСКИЙ Андрей Андреевич, 1876 г. р., уроженец с. Сойкино Ямбургского уезда, С.-Петер-

бургской губ., священник Веленской Знаменской церкви, проживал в с. Велени Струго-Красненского района — октябрь 1937 г.

ВОРОНОВА Наталья Дмитриевна, 1877 г. р., уроженка г. С.-Петербурга, член двадцатки Логовищенской церкви, проживала в с. Логовище Струго-Красненского района — октябрь 1937 г.

ГЕРАСИМОВИЧ Иосиф Демьянович, 1897 г. р., уроженец мест. Березцы Кременецкого уезда Волынской губернии, украинец, священник, проживал в д. Поречье Новосельского района — декабрь 1937 г.

ГРИВСКИЙ Сергей Семенович, 1876 г. р., уроженец г. Остров Псковской губернии, священник церкви в с. Вышегород Дедовичского района, проживал там же — декабрь 1937 г.

ДВОРЕЦКИЙ Вячеслав Васильевич, 1884 г. р., уроженец д. Дегжо Дедовичского района, священник Подоклинской церкви, проживал в с. Подоклинье Порховского района — октябрь 1937 г.

ЕРЕМИН Алексей Иванович, 1866 г. р., уроженец д. Щилинка Дновского района, священник старообрядческой церкви — октябрь 1937 г.

ЗАБЕЛИН Андрей Васильевич, 1887 г. р., уроженец с. Холоперье Гродненского уезда Витебской губернии, священник, проживал в с. Палицы Новосельского района — декабрь 1937 г.

ЗАВЬЯЛОВ Корнилий Савинович, 1871 г. р., уроженец д. Глухово Псковского района, священник, проживал в с. Курокша Середкинского района — август 1937 г.

ЗАКЛИНСКИЙ Александр Николаевич, 1870 г. р., уроженец д. Горелый Дуб, священник в пос. Рюха Псковского района, проживал там же — ноябрь 1937 г.

ИВАНОВ Михаил Иванович, 1863 г. р., уроженец д. Вольные Речки Ашевского района Калининской обл., старообрядческий священник, проживал в д. Каменик Дедовичского района — сентябрь 1937 г.

ИВАНОВ-ЧЕРВЯКОВ Иван Иванович, 1885 г. р., уроженец и житель д. Кокорино Псковского района, крестьянин — единоличник, председатель церковной двадцатки — октябрь 1937 г.

ИВАНОВА Екатерина Ивановна, 1868 г. р., уроженка д. Егольско Дновского района, псаломщица Межницкой церкви, проживала в с. Межник Дновского района — октябрь 1937 г.

КАТКОВ Федор Степанович, 1864 г. р., уроженец и житель с. Модолиты Плюсского района, церковный сторож — ноябрь 1937 г.

КОВАЛЕВ Ефим Захарович, 1895 г. р., уроженец с. Крапивно Гдовского района, священник церкви в с. Никольшино Гдовского района, проживал там же — декабрь 1937 г.

ЛЕВИЦКИЙ Хрисанф Николаевич, 1875 г. р., уроженец с. Косно Гродненской губ., белорус, священник, проживал в д. Ивашково Дедовичского района — октябрь 1937 г.

МАЛИНИН Платон Степанович, 1881 г. р., уроженец д. Анашкино Гдовского района, священник

Струго-Красненской церкви, проживал: Струги Красные, Гражданская ул. д. 8 — октябрь 1937 г.

МИШИН Никандр Андреевич, 1875 г. р., уроженец д. Мелиховской Новгородской губернии, священник, проживал в с. Погорелово Плюсского района — ноябрь 1937 г.

МОЛЧАНОВ Анатолий Петрович, 1884 г. р., уроженец С.-Петербурга, священник церкви в д. Модолиты Плюсского района, проживал там же — ноябрь 1937 г.

МУРАВЕЦКИЙ Петр Иванович, 1885 г. р., уроженец с. Погост-Кулье б. Псковской губернии, священник церкви в с. Михайлов Погост, проживал там же — октябрь 1937 г.

ОВЧИННИКОВ Иван Иванович, 1882 г. р., уроженец с. Гора Порховского района, священник, проживал в д. Скугры Дновского района — ноябрь 1937 г.

ПОПОВ Михаил Николаевич, 1885 г. р., уроженец д. Березка Порховского района, священник церкви в с. Кярово Гдовского района, проживал там же — декабрь 1937 г.

ПРОВОЛАМСКИЙ Василий Васильевич, 1876 г. р., уроженец с. Русское Тамбовской губернии, сторож Логовешенской церкви, проживал в д. Заборовье Струго-Красненского района — октябрь 1937 г.

РОМАНСКИЙ Павел Васильевич, 1886 г. р., уроженец с. Старополье Рудницкого района, священник церкви в с. Лосицы Лядского района, проживал там же — ноябрь 1937 г.

СВЕТЛОВ Евгений Андреевич, 1882 г. р., уроженец г. Феодосия, священник Павской церкви, проживал в с. Павы Струго-Красненского района — октябрь 1937 г.

СМИРНОВ Василий Федорович, 1890 г. р., уроженец г. Архангельска, священник церкви в с. Посолдино Плюсского района, проживал там же — декабрь 1937 г.

СОКОЛОВ Дмитрий Владимирович, 1887 г. р., уроженец Бельского погоста д. Глубоженка Лужского района, священник Быстреевской церкви, проживал в с. Гаврилова Гора Стругокрасненского района — октябрь 1937 г.

ТИХОМИРОВ Иван Петрович, 1874 г. р., уроженец г. Москвы, священник церкви в с. Иванщино Гдовского района, проживал там же — декабрь 1937 г.

ТРАВИН Николай Николаевич, 1892 г. р., уроженец г. Ст. Ладога Новолодожского уезда С.-Петербургской губ., священник Бутырской церкви, проживал в г. Пскове — декабрь 1937 г.

ТРОИЦКИЙ Петр Александрович, 1884 г. р., уроженец с. Ретно Солецкого района Новгородской обл., священник, проживал в д. Заклинье Дновского района — декабрь 1937 г.

ФИЛИППОВ Иван Филиппович, 1884 г. р., уроженец д. Горелицы Славковского района, священник церкви в с. Береза Порховского района, проживал там же — ноябрь 1937 г.

Публикация Л. М. Постниковой.

(продолжение следует)



РУССКАЯ ГОЛГОФА XX ВЕКА

СИНОДИК НОВЫХ МУЧЕНИКОВ РОССИЙСКИХ, ПРАВОСЛАВНЫХ КЛИРИКОВ И МИРЯН, РАССТРЕЛЯННЫХ В 1937 году

(продолжение)

ЛЕНИНГРАДСКАЯ ЕПАРХИЯ

АЛЕКСАНДРОВ Иван Иванович, 1881 г. р., уроженец С.-Петербурга, диакон церкви «Кулич и Пасха», проживал в Ленинграде — декабрь 1937 г.

АНДРЕЕВ Василий Андреевич, 1876 г. р., уроженец д. Рассамухино Сошихинского района, псаломщик, проживал в д. Ломы Сошихинского района — сентябрь 1937 г.

АННИНСКИЙ Михаил Васильевич, 1878 г. р., уроженец г. Луги, священник Казанской церкви, проживал в Ленинграде — декабрь 1937 г.

АНЦ Леонид Владимирович, 1873 г. р., уроженец и житель г. Колпино, диакон кладбищенской церкви там же — декабрь 1937 г.

АРХАНГЕЛОВ Серафим Александрович, 1868 г. р., уроженец с. Никольское-Кобылино Арзамасского уезда Нижегородской губ., священник Волкова кладбища, проживал в Ленинграде — декабрь 1937 г.

БЕЗСОНОВ Николай Иванович, 1876 г. р., уроженец д. Дымы Тихвинского района, священник Воскресенской церкви, проживал в д. Лучина Горка Тихвинского района — сентябрь 1937 г.

БОГОЛЮБОВ Федор Александрович, 1864 г. р., уроженец С.-Петербурга, священник церкви Иоанна Предтечи — декабрь 1937 г.

БОГОРОДСКИЙ Алексей Александрович, 1905 г. р., уроженец д. Жихово Сямжемского района Вологодской обл., проживал в Ленинграде — декабрь 1937 г.

БОГОЯВЛЕНСКИЙ Николай Николаевич, 1887 г. р., уроженец с. Поддорье Поддорского района, священник в с. Жидовичи Поддорского района, проживал там же — сентябрь 1937 г.

БОЧЕНИН Захар Симеонович, 1877 г. р., настоятель Воскресенского собора в Луге, проживал там же — декабрь 1937 г.

БЫСТРЕЕВСКИЙ Иван Александрович, 1877 г. р., уроженец г. Фридрихсгама княжества Финляндского, священник в г. Луге, проживал там же — декабрь 1937 г.

БЫСТРОВ Александр Иванович, 1871 г. р., уроженец С.-Петербурга, священник в с. Анненское Мгинского района, проживал там же — январь 1938 г.

ВАСИЛЬЕВ Алексей Николаевич, 1881 г. р., уроженец С.-Петербурга, священник Сампсониевского собора, проживал в Ленинграде — декабрь 1937 г.

ВЕРТОГРАДСКИЙ Николай Николаевич, 1876 г. р., уроженец г. Уфы, священник Воскресенского собора в г. Луге, проживал там же — декабрь 1937 г.

ВИШНЕВСКИЙ Иван Федорович, 1867 г. р., уроженец с. Теребушка Новолодожского уезда, священник Петропавловской церкви в Колтушах, проживал там же — сентябрь 1937 г.

ВИШНЯКОВ Александр Иванович, 1887 г. р., уроженец и житель с. Лезье Мгинского района, священник церкви в этом селе — декабрь 1937 г.

ГЕОРГИЕВСКИЙ Николай Андреевич, 1883 г. р., уроженец д. Магозеро Винницкого района, священник, проживал в д. Посад Пашского района — осень 1937 г.

ГОЛОСОВ Арсений Иванович, 1869 г. р., уроженец с. Ленино Гдовского уезда, священник, проживал в пос. Высоко-Ключевое Красногвардейского (Гатчинского) района — декабрь 1937 г.

ГРИГОРЬЕВ Петр Петрович, 1891 г. р., уроженец С.-Петербурга, священник, проживал в с. Воронново Пашского района — октябрь 1937 г.

ДАВЫДОВ Николай Евгеньевич, 1885 г. р., уроженец г. Екатеринослава, священник церкви в с. Антропшине, проживал там же — декабрь 1937 г.

ДАМАСКИН Петр Иванович, 1893 г. р., уроженец С.-Петербурга, священник церкви «Большой монастырь» в Тихвине, проживал там же — декабрь 1937 г.

ДМИТРИЕВ Александр Дмитриевич, 1872 г. р., уроженец д. Вяжище Новгородского района, священник, проживал в Тихвине — сентябрь 1937 г.

ДУБЕНСКИЙ Николай Васильевич, 1887 г. р., уроженец д. Усадище Новолодожского уезда, священник церкви в с. Лаврово Мгинского района, проживал там же — декабрь 1937 г.

ДЬЯКОНОВ Леонид Васильевич, 1878 г. р., уроженец с. Новое Старорусского уезда Новгородской губ., священник Троицкой церкви, проживал в Ленинграде — декабрь 1937 г.

ЕВДОКИМОВ Кузьма Евдокимович, 1876 г. р., уроженец д. Радгосцы Батецкого района Новгородской обл., священник церкви в г. Любани, проживал там же — декабрь 1937 г.

ЕГОРОВ Владимир Владимирович, 1882 г. р., уроженец С.-Петербурга, священник Воскресенского собора в Луге, проживал там же — декабрь 1937 г.

ЕЛПИДИНСКИЙ Николай Сергеевич, 1892 г. р., уроженец с. Гедевичи Оятского района, обновленческий архиепископ Череповецкий и Тихвинский, проживал в Тихвине — декабрь 1937 г.

ЗАХАРОВ Николай Захарович, 1886 г. р., уроженец С.-Петербурга, священник церкви «Большой монастырь» в Тихвине, проживал там же — декабрь 1937 г.

ЗВЕРЕВ Владимир Сергеевич, 1885 г. р., уроженец Москвы, священник, проживал в Ленинграде — декабрь 1937 г.

ЗЕРНОВ Василий Михайлович, 1879 г. р., уроженец с. Бордуки Чухломского района Иваново-Вознесенской обл., гробовщик Казанского кладбища в г. Пушкине, проживал на кладбище — октябрь 1937 г.

ЖИГУЛИН Феокист Дмитриевич, 1869 г. р., уроженец станицы Тихорецкой б. Кубанской обл., псаломщик церкви в с. Федоровское Слуцкого (Павловского) района, проживал там же — декабрь 1937 г.

ИВАНОВСКИЙ Михаил Алексеевич, 1894 г. р., уроженец с. Никола Ефимовского района, священник, проживал на погосте Пярдомля Тихвинского района — сентябрь 1937 г.

ИВАНОВСКИЙ Петр Александрович, 1893 г. р., уроженец с. Курвуши Вознесенского района, священник церкви в д. Волнаволок Подпорожского района, проживал там же — октябрь 1937 г.

ИЕВЛЕВ Михаил Павлович, 1874 г. р., уроженец Сестрорецка, священник Георгиевской церкви в с. Ложголово Кингисеппского района, проживал там же — декабрь 1937 г.

ИЛЬИНОГОРСКИЙ Петр Михайлович, 1875 г. р., уроженец с. Старое Рыхино Крестецкого уезда, священник церкви в г. Любани, проживал там же — декабрь 1937 г.

ИЛЬИНСКИЙ Алексей Иванович, 1871 г. р., уроженец с. Николаево (Феофилова Пустынь) Струго-Красненского района Псковской обл., псаломщик Воскресенского собора в г. Луге, проживал там же — декабрь 1937 г.

ИЛЬИЧ Даниил Антонович, 1872 г. р., уроженец с. Яблоновка Лисенского района УССР, украинец, священник церкви в д. Врев Сошихинского района, проживал там же — декабрь 1937 г.

КАДНИКОВ Иван Васильевич, 1879 г. р., уроженец д. Гладково Чухломского уезда Костромской губ., священник церкви в пос. Редкино Волосовского района, проживал там же — декабрь 1937 г.

КАНДЕЛЯБРОВ Василий Васильевич, 1889 г. р., уроженец и житель д. Сенно Тихвинского района, священник — декабрь 1937 г.

КАРМАНОВ Павел Григорьевич, 1864 г. р., уроженец д. Слобода-Кулаково Острогского уезда Воронежской губ., протоиерей, проживал в пос. Володарский (Сергиево) — август 1937 г.

КЕДРОВ Федор Андреевич, 1887 г. р., уроженец и житель д. Усть-Подол Волховского района, священник — декабрь 1937 г.

КОЖЕВНИКОВА Александра Яковлевна, 1859 г. р., уроженка г. Боровичи, б. игуменья Введенского монастыря, проживала в Тихвине — декабрь 1937 г.

КРАСНОГОРОДСКИЙ Гавриил Васильевич, 1879 г. р., уроженец с. Печани Пушкинского района Калининской обл. (б. Псковской губернии), священник Пятницкой церкви, проживал в д. Порог Киришского района — сентябрь 1937 г.

КУБЕЦКИЙ Василий Васильевич, 1887 г. р., уроженец с. Погост-Заклинье Лужского уезда, священник церкви в д. Никольская Горка Волховского района, проживал там же — сентябрь 1937 г.

КУЛАГИН Николай Петрович, 1870 г. р., уроженец с. Посолодино Лужского уезда, проживал в с. Рыбацкое Слуцкого (Павловского) района — октябрь 1937 г.

ЛАВРОВ Александр Николаевич, 1878 г. р., уроженец с. Рель Осьминского района, священник Перечицкой церкви, проживал на хуторе Заплотье Лужского района — декабрь 1937 г.

ЛЕБЕДЕВ Иван Алексеевич, 1874 г. р., уроженец с. Поречье Мгинского района, священник церкви в с. Новоселок Волховского района, проживал там же — октябрь 1937 г.

МАКАРОВ Алексей Григорьевич, 1870 г. р., уроженец С.-Петербурга, сторож Воскресенского собора в г. Луге, проживал там же — декабрь 1937 г.

МАЛИНИН Дмитрий Васильевич, 1884 г. р., уроженец С.-Петербурга, священник Скорбященской часовни, проживал в Ленинграде — декабрь 1937 г.

МАЛИНОВСКИЙ Александр Васильевич, 1876 г. р., уроженец д. Омачево Кубин-Озерского района Северного края, настоятель кладбищенской церкви в г. Колпине, проживал там же — декабрь 1937 г.

МАЛОВ Константин Иванович, 1882 г. р., уроженец д. Масельга Новгородского уезда, псаломщик Перечицкой церкви, проживал в с. Перечицы — декабрь 1937 г.

МЕРИНОВ Николай Иванович, 1892 г. р., уроженец С.-Петербурга, священник Серафимовской церкви, проживал на ст. Песочная — сентябрь 1937 г.

МИХАЙЛОВА Тамара Петровна, 1871 г. р., уроженка Шлиссельбурга, б. монахиня Старола-

дожского монастыря, псаломщица церкви в с. Вороново Пашского района, проживала там же — октябрь 1937 г.

МОРЕНЧЕВ Федор Сергеевич, 1876 г. р., уроженец д. Спешнево Даниловского района Московской обл., сторож кладбищенской церкви в г. Колпине, проживал там же — декабрь 1937 г.

МУДРОЛЮБОВ Федор Иванович, 1867 г. р., уроженец с. Ладва (Петрозаводского района Карельской АССР), священник, проживал в д. Новоселки Слуцкого (Павловского) района — октябрь 1937 г.

НАЛИМОВ Михаил Михайлович, 1890 г. р., уроженец д. Модолиты Лужского района, священник Веролажской церкви, проживал в д. Сухое Мгинского района — декабрь 1937 г.

НИКОЛЬСКИЙ Георгий Иванович, 1898 г. р., уроженец и житель с. Поддубье Лужского уезда псаломщик Перечицкой церкви — декабрь 1937 г.

НИКОЛЬСКИЙ Иван Петрович, 1868 г. р., уроженец д. Имоченицы Новгородского района, священник Перечицкой церкви, проживал в с. Перечицы Лужского района — декабрь 1937 г.

ОСЬМИНСКИЙ Михаил Николаевич, 1888 г. р., уроженец г. Новая Ладога Волховского района, священник Колчановской церкви, проживал в д. Коскеницы Волховского района — сентябрь 1937 г.

ОТРЕПКИН Иван Михайлович, 1880 г. р., уроженец с. Пидьма Подпорожского района, священник церкви в д. Шанг-Остров Подпорожского района, проживал там же — октябрь 1937 г.

ПАВЛОВ Семен Павлович, 1880 г. р., уроженец г. Ямбурга, священник, проживал в д. Липная Горка Тихвинского района — сентябрь 1937 г.

ПАВЛОВА Анна Павловна, 1875 г. р., уроженка и жительница д. Б. Сырец Лужского района, активная церковница — сентябрь 1937 г.

ПАКЛЯР Александр Викентьевич, 1873 г. р., уроженец Королино Верровского уезда Лифляндской губ., эстонец, священник церкви Иоанна Предтечи, проживал в Ленинграде — январь 1938 г.

ПАНАСЕВИЧ Емельян Иванович, 1875 г. р., уроженец с. Обща Белгорайского уезда Люблинской губ., украинец, священник, проживал в Тихвине — сентябрь 1937 г.

ПАСТУХОВ Иван Романович, 1887 г. р., уроженец с. Дубна Мгинского района, священник церкви в с. Черное Мгинского района, проживал там же — декабрь 1937 г.

ПЕТРОВ Василий Петрович, 1865 г. р., уроженец с. Лекшозеро Каргопольского уезда, священник в с. Мятусово Подпорожского района, проживал там же — октябрь 1937 г.

ПЛЮСОВ Николай Константинович, 1878 г. р., уроженец г. Новгорода, священник, проживал в с. Никольское Красногвардейского (Гатчинского) района — декабрь 1937 г.

ПОКРОВСКИЙ Николай Анатольевич, 1895 г. р., уроженец и житель с. Никольское Тихвинского района, священник — декабрь 1937 г.

ПОЛЯКОВ Михаил Алексеевич, 1872 г. р., уроженец С.-Петербурга, священник церкви в с. Назия Мгинского района, проживал там же — декабрь 1937 г.

ТИХОН (Рождественский Сергей Феофанович), епископ Череповецкий, 1881 г. р., уроженец г. Новгорода, проживал в Ленинграде — октябрь 1937 г.

РУМЯНЦЕВ Василий Николаевич, 1879 г. р., уроженец с. Городони Середкинского района, священник Толмачевской (Преображенской) церкви, проживал в пос. Толмачеве — декабрь 1937 г.

РЯЗАНЦЕВ Сергей Иванович, 1880 г. р., уроженец с. Вилатово Богатовского района Самарской обл., диакон Воскресенского собора в г. Луге, проживал там же — декабрь 1937 г.

САБИНИНА-ЕГОРОВА Анастасия Георгиевна, 1876 г. р., уроженка и жительница с. Ополье Кингисеппского района, б. монахиня — декабрь 1937 г.

САРВ Иван Романович, 1866 г. р., уроженец хутора Тильски Верровского уезда Лифляндской губ., эстонец, священник, проживал в Тихвине — сентябрь 1937 г.

СИНАЙСКИЙ Дмитрий Иванович, 1885 г. р., уроженец с. Лаврово Тамбовской губ., священник Никольской церкви, проживал в Тихвине — декабрь 1937 г.

СОБОЛЕВСКИЙ Михаил Николаевич, 1872 г. р., уроженец С.-Петербурга, казначей Казанского кладбища в г. Пушкине, проживал там же — октябрь 1937 г.

СОКОЛОВ Иван Михайлович, 1888 г. р., уроженец с. Тулокса Олонецкого уезда, священник кладбищенской церкви, проживал в г. Лодейное Поле — сентябрь 1937 г.

СУББОТИН Дмитрий Евграфович, 1879 г. р., уроженец с. Алексеевка Белгородского района Курской обл., священник кладбищенской церкви, проживал в г. Лодейное Поле — сентябрь 1937 г.

ТАРАСОВ Василий Прокопьевич, 1888 г. р., уроженец С.-Петербурга, священник, проживал в Ленинграде — декабрь 1937 г.

ТЕЛЕГИНА Анна Ивановна, 1883 г. р., уроженка и жительница г. Луги, б. монахиня, староста Воскресенского собора в г. Луге — декабрь 1937 г.

ТИХОМИРОВ Николай Константинович, 1884 г. р., уроженец ст. Лепша Вологодской губ., священник, проживал в г. Лодейное Поле — декабрь 1937 г.

ТОШИНА Феодосия Павловна, 1874 г. р., уроженка и жительница д. Перечицы Лужского района, б. монахиня — декабрь 1937 г.

ТРУДОВ Сергей Александрович, 1882 г. р., уроженец ст. Обухово С.-Петербургского уезда, священник церкви на ст. Мга, проживал там же — декабрь 1937 г.

ТЮМЕНЕВ Федор Григорьевич, 1891 г. р., уроженец С.-Петербурга, священник церкви в с. Поречье Мгинского района, проживал там же — декабрь 1937 г.

ФАЛОМЕЕВ Иван Васильевич, 1872 г. р., уроженец с. Ям-Ижора Тосненского района, церковный казначей, проживал в г. Колпине — декабрь 1937 г.

ФЕДОРОВ Алексей Михайлович, 1888 г. р., уроженец С.-Петербурга, священник Иоанно-Богословского кладбища, проживал в Ленинграде — декабрь 1937 г.

ФЕДОТОВ Василий Алексеевич, 1877 г. р., уроженец с. Сабле (Погоста) Новгородского района, священник Знаменской церкви, проживал в Ленинграде — сентябрь 1937 г.

ФЛЕРОВ Александр Николаевич, 1879 г. р., уроженец С.-Петербурга, священник в с. Ивановское Мгинского района, проживал там же — январь 1938 г.

ФОРТУНАТОВ Иван Алексеевич, 1879 г. р., уроженец г. Або, Финляндия, диакон церкви в с. Путилово Мгинского района, проживал там же — декабрь 1937 г.

ХОТЕНОВСКИЙ Василий Васильевич, 1885 г. р., уроженец с. Подпорожье Подпорожского района, священник с. Важины Подпорожского района, проживал в д. Курново Подпорожского района — октябрь 1937 г.

ЦВЕТКОВ Александр Иванович, 1876 г. р., уроженец д. Уложково Череповецкого района, священник кладбищенской церкви в г. Колпине, проживал на ст. Поповка Колпинского района — декабрь 1937 г.

ЧЕРНОВ Николай Александрович, 1893 г. р., уроженец С.-Петербурга, священник церкви в с. Путилово Мгинского района, проживал там же — декабрь 1937 г.

ЧИГИРЕВ Матвей Иванович, 1877 г. р., уроженец д. Дорожницы Киришского района, псаломщик Дымской церкви, проживал в Тихвине — декабрь 1937 г.

ЧУЖБОВСКИЙ Алексей Андреевич, 1864 г. р., уроженец С.-Петербурга, священник на Преображенском кладбище, проживал в Ленинграде — декабрь 1937 г.

ЧУЛКОВ Яков Дмитриевич, 1889 г. р., уроженец д. Рогозино Волховского района, священник церкви в с. Кобона Мгинского района, проживал там же — декабрь 1937 г.

ШАМШЕВ Александр Васильевич, 1868 г. р., уроженец и житель д. Безово Волховского района, старообрядческий священник — сентябрь 1937 г.

ЭЛЬБ Карп Карпович, 1869 г. р., уроженец д. Оло Феллинского уезда Лифляндской губ., священник Казанской церкви на Красеньком кладбище, проживал в Ленинграде — сентябрь 1937 г.

ЮГАНОВ Николай Павлович, уроженец д. Березняк Вологодской обл., церковный сторож, проживал в г. Лодейное Поле — декабрь 1937 г.

ЯКОВЛЕВ Василий Яковлевич, 1881 г. р., уроженец д. Исаково Полновского района Новгородской обл., сторож Знаменской церкви, проживал в Ленинграде — сентябрь 1937 г.

ЯКОВЛЕВ Николай Васильевич, 1884 г. р., уроженец с. М. Веско Тихвинского района, диакон церкви в с. Лучина Горка Тихвинского района, проживал там же — сентябрь 1937 г.

ДРУГИЕ ЕПАРХИИ

АНДРЕЕВ Сергей (Серапион) Андреевич, 1871 г. р., уроженец д. Никитовка Вологодского района, священник, проживал в д. Мартюшино Фировского района — август 1937 г.

ИВАНОВ Артемий Федорович, 1893 г. р., уроженец ст. Териберка Мурманского округа, в прошлом священник, проживал в г. Мурманске — октябрь 1937 г.

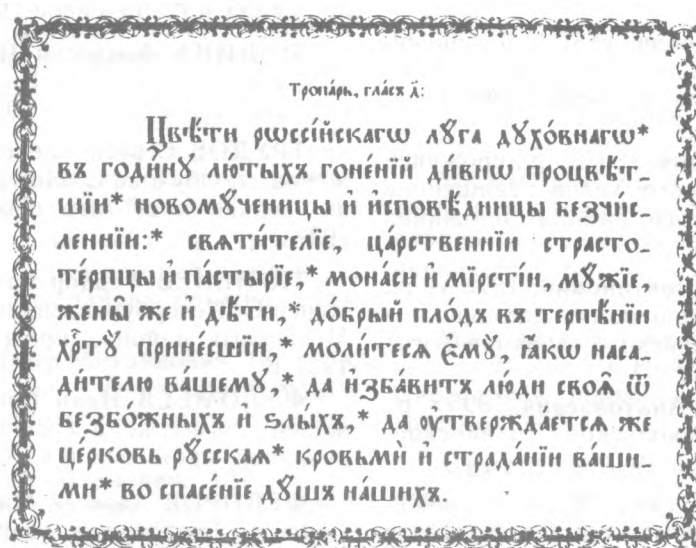
ПЛОТНИКОВ Венедикт Васильевич, 1872 г. р., уроженец с. Лимжа Олонекской губернии, архиепископ Казанский, проживал в г. Казани на Кирочно-Заводской ул., д. 6 — август 1937 г.

ПОПОВ Степан Григорьевич, 1888 г. р., уроженец и житель с. Варзуга Терского района, рыбак — единоличник, председатель церковной двадцатки — октябрь 1937 г.

ТОНКЕВИЧ Валентин Иванович, 1870 г. р., уроженец г. Полтавы, священник, проживал в монастыре в Черных Озерках — август 1937 г.

Публикация Л. М. Постниковой

(продолжение следует)



**СИНОДИК НОВЫХ МУЧЕНИКОВ РОССИЙСКИХ
ПРАВОСЛАВНЫХ КЛИРИКОВ И МИРЯН,
РАССТРЕЛЯННЫХ В 1937 ГОДУ**

(продолжение)

НОВГОРОДСКАЯ ЕПАРХИЯ

АДАМОВИЧ Николай Алексеевич, 1892 г. р., уроженец С.-Петербурга, священник Лугско-Георгиевской (с. Больше-Любуницы) церкви, проживал в д. Лугско Батецкого района — декабрь 1937 г.

АНДРЕЕВ Василий Андреевич, 1884 г. р., уроженец д. Прахны Псковского уезда, священник Ильинской церкви, проживал в д. Еванова Березка Старорусского района — декабрь 1937 г.

АНИСИМОВ Константин Кузьмич, 1887 г. р., уроженец д. Новожилиха Вожегодского района Вологодской обл., священник, проживал в с. Городня Батецкого района — декабрь 1937 г.

БАГАЕВ Григорий Яковлевич, 1890 г. р., уроженец и житель д. Гостицы Старорусского района, член церковной «двадцатки» — сентябрь 1937 г.

БАЯНОВ Ефрем Иванович, 1884 г. р., уроженец С.-Петербурга, священник, проживал в д. Лешево Демянского района — декабрь 1937 г.

БЕЛЯЕВ Дмитрий Яковлевич, 1863 г. р., уроженец Новгорода, священник, проживал в с. Самокража Батецкого района — декабрь 1937 г.

БЕНКИНА Мария Павловна, 1874 г. р., уроженка С.-Петербурга, б. монахиня, проживала в Поддорском районе — январь 1938 г.

БОГАЧЕВ Яков Михайлович, 1880 г. р., уроженец д. Гибно Демянского района, псаломщик церкви в с. Молвотицы Демянского района, проживал там же — декабрь 1937 г.

БОГОЛЮБОВ Владимир Васильевич, 1875 г. р., уроженец с. Немайтово Волховского района, священник Поддорской церкви, проживал в д. Соколье Поддорского района — декабрь 1937 г.

БОГОМОЛОВ Константин Николаевич, 1884 г. р., уроженец и житель с. Хочени Батецкого района, псаломщик Самокражской церкви — сентябрь 1937 г.

БОГОСЛАВСКИЙ Иосиф Михайлович, 1880 г. р., уроженец д. Иваново Струго-Красненского района, священник, проживал в с. Нивки Поддорского района — сентябрь 1937 г.

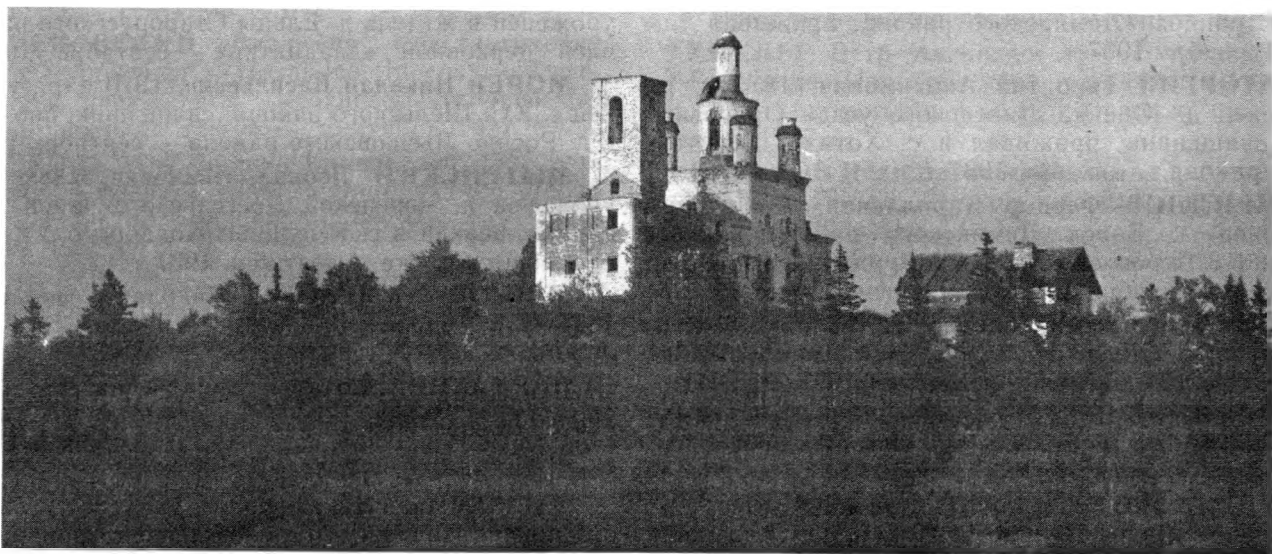
БОРДЮГОСКИЙ Борис Алексеевич, 1874 г. р., уроженец с. Бабигон Петергофского уезда, священник, проживал в Старой Руссе — декабрь 1937 г.

БЫСТРОВ Михаил Дмитриевич, 1871 г. р., уроженец и житель д. Подмышье Уторгошского района, священник Лубинской церкви — декабрь 1937 г.

ВЕХНОВСКИЙ Александр Алексеевич, 1884 г. р., уроженец Пскова, священник, проживал в с. Полново Демянского района — декабрь 1937 г.

ВИГИЛЯНСКИЙ Александр Константинович, 1902 г. р., уроженец с. Ивановское Старорусского района, диакон, проживал в д. Домаши Лычковского района — октябрь 1937 г.

ГАРАНИЧЕВ Глеб Павлович, 1885 г. р., уроженец и житель д. Виленка Старорусского района, член церковной «двадцатки» — сентябрь 1937 г.



Голгофо-Распятский скит на острове Анзер, куда из Соловецкого концлагеря переводили «особо опасных преступников». Перевод этот означал неизмеримо жестокие условия заключения, пытки, гибель, воистину — Распятие и Голгофу. Так в XX веке объяснилось пророчество Богородицы, что «Гора сия убелится страданиями неисчислимыми».

ГЕОРГИЕВСКИЙ Петр Дмитриевич, 1883 г. р., уроженец с. Должино Волотовского района, священник, проживал в с. Быстрый Берег Поддорского района — декабрь 1937 г.

ГЕРАСИМОВ Алексей Герасимович, 1864 г. р., уроженец и житель д. Дубровка Батецкого района, церковный староста — декабрь 1937 г.

ГЕРАСИМОВ Константин Васильевич, 1880 г. р., уроженец с. Белебелка Поддорского района, священник церкви в д. Усадьба Поддорского района, проживал там же — сентябрь 1937 г.

ГУРОВ Павел Алексеевич, 1858 г. р., уроженец д. Миронов Бор Новгородского уезда, диакон, проживал в с. Городня Батецкого района — декабрь 1937 г.

ДРЕМЕЦКИЙ Василий Михайлович, 1887 г. р., уроженец с. Редкино Ямбургского уезда, диакон, проживал в с. Иваново Старорусского района — декабрь 1937 г.

ЗАОЗЕРСКИЙ Никанор Еразмович, 1874 г. р., уроженец Сыркова женского монастыря Новгородского уезда, священник, проживал на погосте Сабле Батецкого района — декабрь 1937 г.

ЗАСИМОВСКИЙ Николай Федорович, 1891 г. р., уроженец С.-Петербурга, диакон, проживал в с. Турская Горка Уторгошского района — декабрь 1937 г.

ЗНАМЕНСКИЙ Иван Александрович, 1882 г. р., уроженец д. Кокшино Островского района, священник, проживал в с. Б. Уторгош Уторгошского района — декабрь 1937 г.

ИЛЬИНОГОРСКИЙ Александр Иванович, 1874 г. р., уроженец д. Котовицы Новгородского уезда, священник, член Епархиального совета, проживал в Новгороде — сентябрь 1937 г.

ИЛЬИНСКИЙ Василий Иванович, 1877 г. р., уроженец с. Феофилова Пустынь Лужского уезда (с. Николаево Струго-Красненского района), священник церкви в д. Взвяд Старорусского района, проживал там же — декабрь 1937 г.

КАЛИНИН Иван Петрович, 1869 г. р., уроженец с. Долгих Московской обл., священник церкви в с. Строилово Демянского района, проживал там же — декабрь 1937 г.

КАТОРГИН Геронтий Анисимович, 1875 г. р., уроженец д. Юденка Ливенского уезда Орловской губ., священник, проживал в с. Хотяжа Волотовского района — декабрь 1937 г.

КИРИЛЛОВ Федор Кириллович, 1880 г. р., уроженец д. Борок Демянского района, диакон церкви в с. Строилово Демянского района, проживал там же — сентябрь 1937 г.

КОЛОСОВ Яков Яковлевич, 1890 г. р., уроженец и житель д. Виленка Старорусского района, член церковной «двадцатки» — сентябрь 1937 г.

КОРНИЛОВ Петр Васильевич, 1883 г. р., уроженец Старой Руссы, Божий странник, без определенного места жительства — сентябрь 1937 г.

КУДРЯВЦЕВ Николай Дмитриевич, 1876 г. р., уроженец с. Велье Пушкинского района, священник церкви в с. Строилово Демянского района, проживал там же — сентябрь 1937 г.

ЛЕБЕДЕВ Александр Павлович, 1883 г. р., уроженец Старой Руссы, священник церкви в с. Налючи Лычковского района — декабрь 1937 г.

ЛЕБЕДЕВ Петр Васильевич, 1893 г. р., уроженец Ташкента, священник Никольской церкви, проживал в Старой Руссе — декабрь 1937 г.

ЛЕВИТСКИЙ Валентин Васильевич, 1867 г. р., уроженец с. Пенино Гдовского района, священник церкви в с. Лубино Уторгошского района, проживал там же — декабрь 1937 г.

ЛЕВОЧЕСКИЙ Сергей Александрович, 1885 г. р., уроженец и житель пог. Бух Демянского района, диакон Буховской церкви — декабрь 1937 г.

ЛЕТЕНКОВ Василий Васильевич, 1874 г. р., уроженец д. Пятилипы Новгородского района, священник, проживал в с. Хочени Батецкого района — декабрь 1937 г.

ЛУКИНСКИЙ Дмитрий Вениаминович, 1894 г. р., уроженец С.-Петербурга, священник в с. Мелковичи Уторгошского района, проживал там же — декабрь 1937 г.

ЛЮБЫНСКИЙ Алексей Васильевич, 1878 г. р., уроженец с. Кшентицы Новгородского уезда, священник, проживал в с. Борки Лычковского района — декабрь 1937 г.

ЛЮБЫНСКИЙ Василий Алексеевич, 1906 г. р., уроженец и житель с. Борки Лычковского района, священник — декабрь 1937 г.

МАЙСКИЙ Василий Ануфриевич, 1891 г. р., уроженец д. Иванково Старорусского района, священник, проживал в с. Марково Поддорского района — декабрь 1937 г.

МАЛЬЦЕВ Владимир Васильевич, 1875 г. р., уроженец с. Парфино Старорусского района, священник церкви в с. Чертицко Старорусского района, проживал там же — декабрь 1937 г.

МАХОВ Дмитрий Петрович, 1873 г. р., уроженец с. Городцы Волотовского района, псаломщик, проживал в Старой Руссе — декабрь 1937 г.

МИХАЙЛОВ Алексей Михайлович, 1874 г. р., уроженец с. Репушино Поддорского района, священник, проживал в с. Прудско Поддорского района — декабрь 1937 г.

МОНАХОВ Григорий Семенович, 1897 г. р., уроженец и житель д. Ельцы Старорусского района, член церковной «двадцатки» — сентябрь 1937 г.

МОРЕВ Николай Васильевич, 1870 г. р., уроженец с. Куя Шельского района, священник, проживал в д. Росино Лычковского района — сентябрь 1937 г.

МЫТЕНСКИЙ Леонид Иванович, 1888 г. р., уроженец д. Черенской Дрегельского района, священник церкви в с. Репушино Поддорского района, проживал там же — сентябрь 1937 г.

МЯГКОВ (МЯГКОЙ) Николай Алексеевич, 1874 г. р., уроженец и житель д. Бор Батецкого района, диакон — декабрь 1937 г.

НЕУДАХИНА Наталья Васильевна, 1887 г. р., уроженка д. Мучкап Борисо-Глебского уезда Тамбовской губ., б. монахиня, проживала в д. Русыня Батецкого района — сентябрь 1937 г.

ОЗЕРОВ Иван Никифорович, 1873 г. р., уроженец с. Марково Поддорского района, священник, проживал в д. Вешкино Поддорского района — декабрь 1937 г.

ОКУНЕВ Александр Федорович, 1879 г. р., уроженец и житель с. Нагово Старорусского района, священник Наговской церкви — декабрь 1937 г.

ПАВЛОВ Сергей Павлович, 1882 г. р., уроженец д. Б. Горбы Старорусского района, диакон, проживал в д. Наволок Поддорского района — декабрь 1937 г.

ПЕПЕЛИН Яков Петрович, 1872 г. р., уроженец д. Виленка Старорусского района, член церковной «двадцатки», проживал в Старой Руссе — сентябрь 1937 г.

ПИМЕНОВ Иван Михайлович, 1889 г. р., уроженец с. Речные Котцы Старорусского района, диакон, проживал в д. Ефремово Старорусского района — декабрь 1937 г.

ПОРОЖЕЦКИЙ Федор Степанович, 1898 г. р., уроженец с. Сутоки Новгородского уезда, священник, проживал в д. Терамово Старорусского района — декабрь 1937 г.

РОДИОНОВ Яков Васильевич, 1892 г. р., уроженец и житель д. Виленка Старорусского района, член церковной «двадцатки» — сентябрь 1937 г.

РОМАНОВ Сергей Федорович, 1873 г. р., уроженец д. Русыня Батецкого района, священник, проживал в пос. Тырково-Торошковицы Батецкого района — декабрь 1937 г.

САВЕЛЬЕВ Дмитрий Павлович, 1870 г. р., уроженец д. Б. Угороды Новгородского уезда, священник, проживал в д. Рдейское (б. Рдейской пустыне) Поддорского района — декабрь 1937 г.

САЛЬНИКОВ Иван Тимофеевич, 1874 г. р., уроженец д. Цибирино Ярославского уезда, диакон церкви в с. Налючи Лычковского района — декабрь 1937 г.

СЕЛИВАНОВ Александр Александрович, 1874 г. р., уроженец Новгорода, псаломщик, проживал в пос. Чупрова Гора Батецкого района — декабрь 1937 г.

СЕЛЬСКИЙ Виктор Иванович, 1872 г. р., уроженец пос. Гагрино Плюсского района, священник, проживал в д. Дрегла Батецкого района — декабрь 1937 г.

СЕМЕНОВ Павел Александрович, 1907 г. р., уроженец и житель д. Буг Залучского района, церковный сторож — сентябрь 1937 г.

СЕМЕНОВСКИЙ Владимир Константинович, 1884 г. р., уроженец д. Назарово Ярославской губ., священник церкви в с. Леохново Старорусского района, проживал там же — сентябрь 1937 г.

СКОРОДУМОВ Евгений Клавдиевич, 1898 г. р., уроженец Белозерска, священник церкви в с. Лебедское Поддорского района, проживал там же — сентябрь 1937 г.

СМИРНОВ Николай Романович, 1869 г. р., уроженец д. Артюхино Ясеновического района Калининской обл., священник, проживал в с. Хрепле Батецкого района — декабрь 1937 г.

СОБОЛЕВ Петр Павлович, 1879 г. р., уроженец г. Лодейное Поле, священник Мякишевской церкви, проживал в д. Яхново Хвойнинского района — декабрь 1937 г.

СОКОЛОВ Николай Дмитриевич, 1868 г. р., уроженец с. Никольское Кирилловского района, псалом-

щик церкви в д. Рагушино Дрегельского района — сентябрь 1937 г.

СОЛОВЬЕВ Василий Матвеевич, 1865 г. р., уроженец д. Пятилипы Новгородского района, псаломщик, проживал в с. Самокража Батецкого района — декабрь 1937 г.

ТИХОМИРОВ Николай Петрович, 1873 г. р., уроженец с. Рель Осьминского района, священник, проживал на ст. Неболчи Дрегельского района — декабрь 1937 г.

ТИХОНОВ Алексей Андреевич, 1887 г. р., уроженец д. Воронено Молвотицкого района, старообрядческий поп, проживал в с. Кневицы Лычковского района — декабрь 1937 г.

ТИХОНОВ Федор Матвеевич, 1899 г. р., уроженец и житель д. Виленка Старорусского района, член церковной «двадцатки» — сентябрь 1937 г.

ТРОИЦКИЙ Петр Александрович, 1893 г. р., уроженец д. Адрианово Тосненского района, священник церкви в с. Нагово Старорусского района, проживал там же — декабрь 1937 г.

ТРОИЦКИЙ-НИКОЛАЕВ Алексей Николаевич, 1879 г. р., уроженец и житель д. Росино Лычковского района, член церковной «двадцатки» — сентябрь 1937 г.

ФАДЕЕВ Николай Васильевич, 1866 г. р., уроженец Старой Руссы, священник, проживал в д. Б. Горюшка Поддорского района — декабрь 1937 г.

ФЕКЛИСТОВ Иаков Федорович, 1887 г. р., уроженец с. Менюша Шимского района, священник, проживал в с. Марково Поддорского района — декабрь 1937 г.

ФИЛИППОВ Павел Филиппович, 1872 г. р., уроженец и житель д. Гривка Поддорского района, старообрядческий поп — октябрь 1937 г.

ФИНИКОВ Леонид Михайлович, 1898 г. р., уроженец и житель с. Дрегель Дрегельского района, священник — декабрь 1937 г.

ХАБАРОВА Евдокия Павловна, 1882 г. р., уроженка с. Вольные Вершины Борисо-Глебского уезда Тамбовской губ., б. монахиня, проживала в д. Русыня Батецкого района — сентябрь 1937 г.

ХМЕЛЕР Петр Иванович, 1879 г. р., уроженец с. Городище Новгородского района, священник, проживал на погосте Сабле Батецкого района — декабрь 1937 г.

ЦАРЬКОВ Иван Васильевич, 1881 г. р., уроженец и житель д. Росино Лычковского района, диакон — сентябрь 1937 г.

ЯБЛОНСКИЙ Павел Михайлович, 1878 г. р., уроженец д. Омелино Кирилловского района, священник, проживал в д. Видимерь Хвойнинского района — декабрь 1937 г.

ЯКОВЛЕВ Константин Семенович, 1883 г. р., уроженец с. Коломны Чудовского района, священник, проживал в с. Иванково Старорусского района — декабрь 1937 г.

ЯКОВЛЕВ Николай Федорович, 1891 г. р., уроженец С.-Петербурга, священник церкви в с. Черново Батецкого района, проживал там же — декабрь 1937 г.

Публикация Л. М. Постниковой

(продолжение следует)



РУССКАЯ ГОЛГОФА XX ВЕКА

СИНОДИК НОВЫХ МУЧЕНИКОВ РОССИЙСКИХ ПРАВОСЛАВНЫХ КЛИРИКОВ И МИРЯН, РАССТРЕЛЯННЫХ В 1937 году (продолжение)

И когда Он снял пятую печать, я увидел под жертвенником души убиенных за слово Божие и за свидетельство, которое они имели.

И возопили они громким голосом, говоря: доколе, Владыка Святый и Истинный, не судишь и не мстишь живущим на земле за кровь нашу?

И даны были каждому из них одежды белые, и сказано им, чтобы они успокоились еще на малое время, пока и сотрудники их и братья их, которые будут убиты, как и они, дополнят число.

(Откр., 6, 9-11)

ВОЛОГОДСКАЯ ЕПАРХИЯ

БРАТОЛЮБОВ Василий Иванович, 1898 г. р., уроженец с. Троицкое Приозерского района Ленинградской обл., б. Белозерского уезда Новгородской губ., священник Андомской церкви, проживал в д. Ольково Андомского района (б. Вытегорский уезд Олонецкой губ.) – сентябрь 1937 г.

БЫСТРОВ Алимпий Хрисанфович, 1871 г. р., уроженец д. Шейкино Белозерского района, священник, проживал на острове Красный на Ворбозомском озере Белозерского района – октябрь 1937 г.

ВИНОГРАДОВ Василий Лукьянович, 1883 г. р., уроженец д. Володино Бабаевского района, священник Шухободской церкви, проживал в д. Кораблево Череповецкого района – сентябрь 1937 г.

ВЛАСОВ Михаил Кириллович, 1877 г. р., уроженец д. Кослан Косланского района Северной обл., священник Шалго-Бодуновской церкви, проживал в д. Паново Чарозерского района – сентябрь 1937 г.

ВОЛГАНОВА Клавдия Матвеевна, 1884 г. р., уроженка д. Буланово Кирилловского района, монахиня, проживала в Белозерске – октябрь 1937 г.

ГЕОРГИЕВСКИЙ Александр Никанорович, 1877 г. р., уроженец с. Чаронда Чарозерского района, священник, проживал в д. Крохино Белозерского района – октябрь 1937 г.

ГЕОРГИЕВСКИЙ Александр Порфирьевич, 1878 г. р., уроженец д. Базельская Шольского района, священник, проживал в с. Воздвиженье Белозерского района – октябрь 1937 г.

ГОЛУБЕВ Кирилл Николаевич, 1878 г. р., уроженец д. Поповка Пришекснинского района, священник

Мяксинской церкви, проживал в д. Вощажниково Мяксинского района – сентябрь 1937 г.

ГРИБКОВА Анна Ивановна, 1874 г. р., уроженка д. Брунниково Кирилловского района, помощница председателя "двадцатки", проживала в Белозерске – октябрь 1937 г.

ГРИГОРЬЕВ Алексей Петрович, 1885 г. р., уроженец Белозерска, священник Благовещенской церкви, проживал в Череповце – октябрь 1937 г.

ГРИГОРЬЕВ Иоанн Григорьевич, 1875 г. р., уроженец д. Губино Борисово-Судского района, священник, проживал в д. Стан Борисово-Судского района – сентябрь 1937 г.

ДОМАКОВ Василий Алексеевич, 1872 г. р., уроженец д. Пестово Пришекснинского района, священник в с. Толстиково того же района, проживал там же – сентябрь 1937 г.

ДЫМСКИЙ Василий Иванович, 1883 г. р., уроженец пог. Дыми Тихвинского района, священник, проживал в с. Ульяновкино Белозерского района – октябрь 1937 г.

ЕКИМЕНКО Иоанн Владимирович, 1871 г. р., уроженец с. Крюково Белозерского района, проживал там же – октябрь 1937 г.

ЖИВУЛИНА Анна Петровна, 1886 г. р., уроженка с. Чаронда Чарозерского района, монахиня, жила при Ильинской церкви в Белозерске – октябрь 1937 г.

ЖИЗНИН Серафим Богданович, 1877 г. р., уроженец д. Кожино Белозерского района, священник, проживал в д. Раменье Кирилловского района – октябрь 1937 г.

ЖУКОВА Анна Федоровна, 1882 г. р., уроженка д. Пайсово Междуреченского района Северной обл., псаломщица, проживала в д. Скобеево Мясинского района – сентябрь 1937 г.

ЗБОЛДЫРЕВА Матрена Дмитриевна, 1880 г. р., уроженка д. Густино Кирилловского района, монахиня, проживала в сторожке Никольской церкви с. Никольский Торжок Кирилловского района – октябрь 1937 г.

ЗВЕРОЛОВЦЕВ Владимир Федорович, 1872 г. р., уроженец д. Архангел Каргопольского района Северной обл., священник церкви в д. Смоленская Оштинского района, проживал там же – сентябрь 1937 г.

КАЛЯКИНА Анна Тимофеевна, 1887 г. р., уроженка д. Чалоксы Белозерского района, монахиня, проживала в Белозерске – октябрь 1937 г.

КОМОВА Павла Ивановна, 1887 г. р., уроженка д. Фамунино Кирилловского района, монахиня, проживала в Белозерске – октябрь 1937 г.

КОСТИЧЕВ Федор Никифорович, 1878 г. р., уроженец д. Маслово Череповецкого района, диакон, проживал в д. Погорелка Череповецкого района – сентябрь 1937 г.

КРУПНОВ Павел Александрович, 1875 г. р., уроженец д. Поповка-Янгосарь Вологодской губ., священник, проживал в с. Петровское Кирилловского района – октябрь 1937 г.

КУЗНЕЦОВ Симеон Кириллович, 1883 г. р., уроженец д. Левково Белозерского района, священник, проживал в д. Мегро Белозерского района – октябрь 1937 г.

КЪЯНСКИЙ Петр Федорович, 1875 г. р., уроженец д. Кьяма Борисово-Судского района, священник, проживал в д. Минчаково Кирилловского района – октябрь 1937 г.

ЛИВАНСКИЙ Василий Васильевич, 1902 г. р., уроженец хутора Карабыш Череповецкого района, священник, проживал в Череповце – сентябрь 1937 г.

МАКАРОВ Иоанн Ильич, 1861 г. р., уроженец и

житель д. Куность Белозерского района, председатель “двадцатки” – октябрь 1937 г.

МАЛАХАЙЧИКОВ Петр Васильевич, 1882 г. р., уроженец с. Ковжа Белозерского района, священник, проживал в Белозерске – октябрь 1937 г.

МАЛИНОВСКИЙ Александр Васильевич, 1871 г. р., уроженец д. Шелота Вельского района Северной обл., священник в г. Кириллове, проживал там же – октябрь 1937 г.

МЕЛЬНИКОВ Николай Иванович (он же МЕЖАКОВ Николай Степанович), 1908 г. р., уроженец д. Капустино Харовского района Северной обл., проживал в сторожке Благовещенской церкви на острове Красный на Ворбозомском озере в Белозерском районе – октябрь 1937 г.

МОЛОЧНИКОВА Анна Вячеславовна, 1897 г. р., уроженка д. Лжево Усть-Кубенского района Северной обл., монахиня, проживала в Белозерске – октябрь 1937 г.

НАРСКИЙ Михаил Николаевич, 1872 г. р., уроженец с. Ивахово Романово-Борисоглебского уезда Ярославской губ., священник Ильинской церкви, проживал в д. Мушпал Мясинского района – сентябрь 1937 г.

НАХАЛОВ Константин Иосифович, 1882 г. р., уроженец д. Чечино Пошехонского уезда Ярославской губ., сторож церкви в с. Мегорский погост Оштинского района – сентябрь 1937 г.

ОРЕХОВА Наталья Тигриевна, 1881 г. р., уроженка д. Устково Кирилловского района, монахиня, проживала в Белозерске – октябрь 1937 г.

ОРНАТСКИЙ Аркадий Дмитриевич, 1888 г. р., уроженец с. Рождествено Петриневского района, священник, жил на хуторе Шилово Петриневского района – сентябрь 1937 г.

ОСТРОУМОВ Василий Петрович, 1880 г. р., священник церкви в с. Покровское Кирилловского района, проживал там же – октябрь 1937 г.

ПАЗГАЛЕВ Павел Никитич, 1875 г. р., уроженец и житель д. Фроловское Череповецкого района,



Соловки. Вид с Голгофской горы



Церковь Воскресения Христова на острове Анзер, у подножия горы Голгофы, места убиения тысяч Новомучеников Российских

священник Веретьевской церкви – октябрь 1937 г.

ПАТРУШИН Петр Ливериевич, 1881 г. р., уроженец д. Погорелка Кирилловского района, диакон, проживал в д. Поповка Шольского района – сентябрь 1937 г.

ПАХОМОВ Иоанн Иванович, 1874 г. р., уроженец и житель Белозерска, председатель “двадцатки” – октябрь 1937 г.

ПОЛЯНСКИЙ Анатолий Евгениевич, 1895 г. р., уроженец пог. Комонево Борисово-Судского района, священник, проживал на пог. В. Никольский Борисово-Судского района – сентябрь 1937 г.

РАТУНОВ Александр Иванович, 1885 г. р., уроженец д. Манарьино Усть-Кубенского района Северной обл., беглец из мест заключения, сторож Липинской церкви в Белозерском районе – октябрь 1937 г.

САВИЧЕВ Александр Федорович, 1890 г. р., уроженец д. Мигуевская Вытегорского района, священник в д. Городок Кирилловского района – октябрь 1937 г.

СЕМЕНОВ Феодор Семенович, 1885 г. р., уроженец д. Раглицы Новгородской губ., священник, проживал в д. Берег Кирилловского района – сентябрь 1937 г.

СИБИРЯКОВА Александра Федоровна, 1897 г. р., уроженка д. Малый Двор Кирилловского района, монахиня, проживала в Белозерске – октябрь 1937 г.

СКВОРЦОВ Димитрий Никанорович, 1866 г. р., уроженец д. Прокшино Мясинского района, диакон, проживал в д. Васильевская Мясинского района – сентябрь 1937 г.

СМАРАГДИН Капитон Владимирович, 1891 г. р., уроженец с. Поливичье Тихвинского района Ленинградской обл., священник церкви с. Воронино Череповецкого района, проживал там же – октябрь 1937 г.

СМИРНОВ Феодосия Иванович, 1886 г. р., уроженец с. Грязовицы Северной обл., иеромонах, без определенного места работы и жительства – октябрь 1937 г.

СОКОЛОВ Пимен Александрович, 1892 г. р., родился и проживал в д. Красная Поляна Кирилловского района, священник – октябрь 1937 г.

СОЛОВЬЕВ Николай Петрович, 1872 г. р., уроженец с. Команево Белозерского района, священник церкви с. Абаканово Череповецкого района, проживал там же – сентябрь 1937 г.

ТАРАСОВА Анна Михайловна, 1884 г. р., уроженка д. Падчерово Вожегодского района Северной обл., монахиня – октябрь 1937 г.

ТЕЛЯШОВА Александра Алексеевна, 1873 г. р., уроженка с. Белое Оредежского района Ленинградской обл., церковная сторожиха в с. Васильевское Петриневского района, проживала там же – сентябрь 1937 г.

ТИХОМИРОВ Борис Григорьевич, 1872 г. р., уроженец и житель д. Никольское Череповецкого района, диакон – сентябрь 1937 г.

ТРОИЦКИЙ Иосиф Григорьевич, 1870 г. р., уроженец д. Бечевинка Белозерского района, священник Назаровской церкви, проживал в д. Подгорка Белозерского района – октябрь 1937 г.

ТРОИЦКИЙ Михаил Васильевич, 1879 г. р., уроженец и житель д. Ивановское Петриневского района, священник – сентябрь 1937 г.

ТЮЛЬПАНОВ Вениамин Александрович, 1902 г. р., уроженец с. Долгосвободское Пришекснинского района, священник в с. Лохта Петриневского района, проживал там же – сентябрь 1937 г.

УДАЛОВ Александр Петрович, 1887 г. р., уроженец г. Боровичи, священник, жил в Череповце – октябрь 1937 г.

ФЕДОТОВА Мария Асафовна, 1885 г. р., уроженка д. Пресницово Усть-Кубенского района Северной обл., монахиня, проживала в Белозерске – октябрь 1937 г.

ФЕДОТОВСКИЙ Николай Николаевич, 1881 г. р., уроженец с. Урицкое Белозерского района, священник Петропавловской церкви, проживал в Белозерске – октябрь 1937 г.

ФИЛАДЕЛЬФИН Александр Васильевич, 1877 г. р., уроженец с. Степановское Череповецкого района, священник, проживал в с. Улома Череповецкого района – сентябрь 1937 г.

ФИЛИПОВА Анна Алексеевна, 1882 г. р., уроженка с. Буброво Белозерского района, монахиня, проживала в Белозерске – октябрь 1937 г.

ФИЛОСОВ Александр Павлович, 1877 г. р., уроженец д. Поповка Вашкинского района, священник, проживал в с. Никольский Торжок Кирилловского района – октябрь 1937 г.

ХРАПИЧЕВ Арсений Дмитриевич, 1874 г. р., уроженец д. Новое Борисово-Судского района, диакон, проживал в с. Никольский Торжок Кирилловского района – октябрь 1937 г.

ШОЛЕННИКОВ Сергей Дмитриевич, 1886 г. р., уроженец и житель Белозерска, священник Ильинской церкви – октябрь 1937 г.

ШУГИНА Клавдия Андреевна, 1882 г. р., уроженка д. Жилино Кирилловского района, монахиня, проживала в Белозерске – октябрь 1937 г.

ДРУГИЕ ЕПАРХИИ

КОНОПЛЕВ Арсений Михайлович, 1888 г. р., уроженец д. Кипочевка Шенкурского района Архангельской обл., священник, проживал в Мурманске – декабрь 1937 г.

ЛИСЕНКОВ Григорий Евтихиевич, 1893 г. р., уроженец ст. Боровая Ильинского района Западной обл., священник, проживал в с. Умба Терского района Мурманского округа – декабрь 1937 г.

МАРКОВСКИЙ Павел Петрович, 1880 г. р., уроженец с. Косицкое Батецкого района Новгородской обл., священник, проживал в с. Рыбинское Калининской обл. – декабрь 1937 г.

МЕЛЕНТЬЕВ Константин Михайлович, 1884 г. р., родился и проживал в с. Кола Мурманского округа, священник местной церкви – октябрь 1937 г.

РУМЯНЦЕВ Николай Михайлович, 1901 г. р., родился и проживал в д. Якушево Ермаковского района Ярославской обл., священник там же – сентябрь 1937 г.

(продолжение следует)

