

Монахиня Никона (Осипенко)

## Опыт воссоздания некрополя настоятелей Соловецкого монастыря XIX — начала XX вв.

*«Два чувства дивно близки нам,  
В них обретает сердце пищу:  
Любовь к родному пепелищу,  
Любовь к отеческим гробам».*  
А.С. Пушкин



Рис. 1. Вход в северный подклет  
Свято-Троицкого Зосимо-Савватиевского собора

Акцент исторических исследований последнего времени всё больше смещается к детальному изучению обстоятельств жизни конкретной личности в рамках определённой исторической эпохи. Реконструкция жизненного пути «обычного» человека открывает тайну действия Промысла Божьего в его жизни и даёт поразительно богатый срез минувшей эпохи, который позволяет по-новому осмыслить процессы развития общества в целом. В истории Соловецкого монастыря ключевой персоной — «лицом» монастыря был настоятель. Поэтому исторические описания монастыря XIX в. были составлены именно как «описания достопамятных происшествий», бывших во время управления обителью того или иного настоятеля. Однако сами по себе биографии и личности настоятелей не привлекали внимания историографов, которые ограничивались в основном перечислением их славных дел.

В последнее время появились исследования, в которых историческая информация подаётся через призму рассказа о делах и стремлениях тех насельников монастыря, которые были носителями духа своего времени<sup>1</sup>. О них чаще всего сохранились довольно скудные сведения, практически отсутствуют их изображения и принадлежавшие им вещи. Нередко неизвестны и их могилы, так как в советское время кладбища безжалостно уничтожались. Проблема преодоления этого культурного разрыва понуждает прилагать усилия для восстановления памятников культуры, составляющих материальную основу исторической памяти о выдающихся насельниках Соловецкой обители.

Возможность и необходимость исследования исторического некрополя в северном подклете Свято-Троицкого Зосимо-Савватиевского собора Соловецкого монастыря (рис. 1) возникла в 2013 г. в связи с проведением работ по реставрации собора. Этот подклет использовался во второй половине XIX — начале XX в. как усыпальница настоятелей монастыря, и потому в контексте восстановления религиозно-исторической памяти логично было попытаться эту усыпальницу восстановить. Поскольку никаких

<sup>1</sup> Севастьянова С.К. Преподобный Елеазар, основатель Свято-Троицкого Анзерского скита. СПб., 2001; Митрофан (Баданин), иером. Блаженный Феодорит Кольский. Мурманск, 2002; Колобков В.А. Митрополит Филипп и становление Московского самодержавия. СПб., 2004; Патриарх Никон: стяжание Святой Руси — создание государства Российского / Сост. и ред. В.В. Шмидта, В.А. Юрчёнкова: в 3-х ч. М., 2011; Никона (Осипенко), мон. Соловецкая обитель: история и святыни. Книга паломника. Соловки, 2017; Богданова А.В. Соловецкий архимандрит Досифей I (1761–1777 гг.) // Соловецкий сборник. Вып. 13. Архангельск, 2017. С. 112–130.

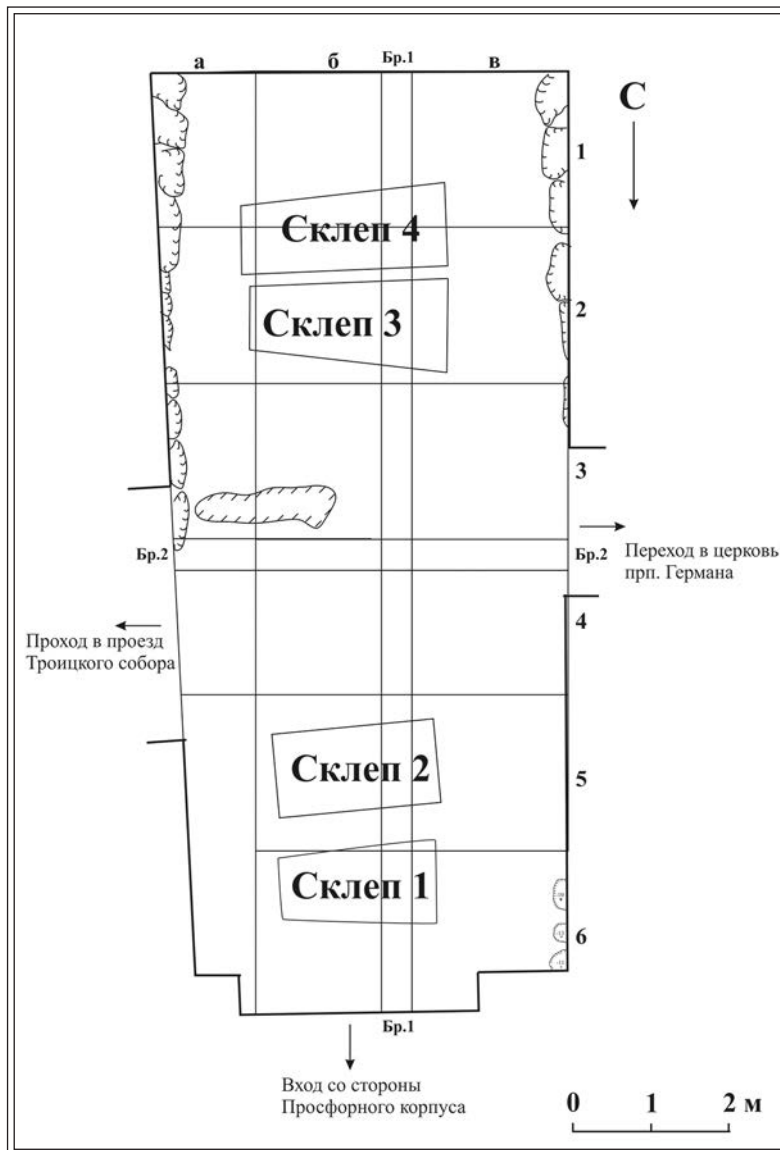


Рис. 2. План северного подклета Свято-Троицкого Зосимо-Савватиевского собора с указанием местонахождения обнаруженных погребений

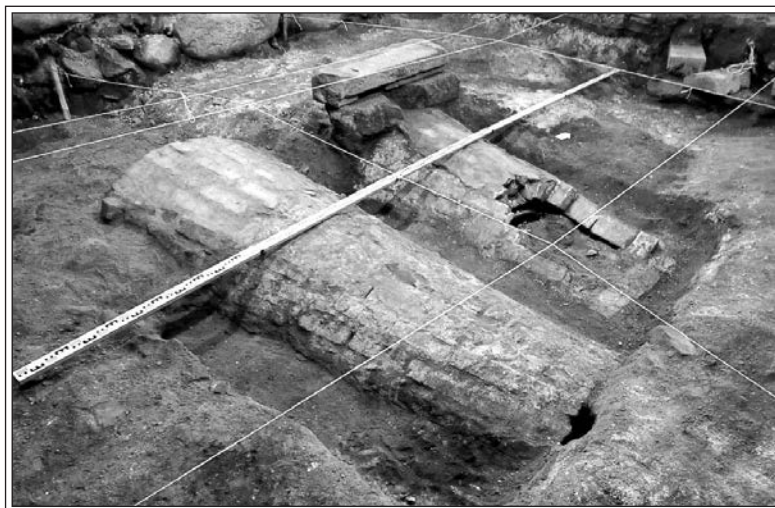


Рис. 3. Склепы 3 и 4. Общий вид с юго-востока. АЭ САФУ - 2013. Раскоп 1. Линии 1-3. После разбора бровки. Фото предоставлено А.Е. Зарайченко

знаков, указывающих места погребения, не сохранилось, потребовалось провести подробное археологическое исследование всей площади подклета. Затем в ходе комплексного изучения найденных могил к работе были привлечены антропологи с целью идентификации личностей погребённых настоятелей. Работы проводились по инициативе священноначалия Соловецкого монастыря.

Археологические исследования на всей площади усыпальницы были выполнены в рамках работы археологической экспедиции Северного (Арктического) федерального университета имени М.В. Ломоносова (АЭ САФУ) и Соловецкого музея-заповедника (СГИАПМЗ) под руководством археолога А.Е. Зарайченко в августе – ноябре 2013 г. В результате выемки грунта до уровня первоначального пола на момент строительства собора в 1859 г. было выявлено четыре погребения, расположенных попарно: два с южной и два с северной стороны подклета (рис. 2). Все они традиционно ориентированы в направлении восток–запад соответственно ориентации самого церковного здания. Главные итоги исследования этих погребений были опубликованы<sup>2</sup>.

Типичные черты найденных погребений состоят в следующем. Как выяснилось, во второй половине XIX — начале XX вв. в Соловецком монастыре было принято помещать деревянный гроб с телом покойного

<sup>2</sup> Зарайченко А.Е., Шульгина М.В. Исследования усыпальницы архимандритов в подклете Свято-Троицкого Зосимо-Савватиевского собора Соловецкого монастыря (вторая половина XIX – начало XX вв.) // Соловецкий сборник. Вып. 11. Архангельск, 2015. С. 25–35.



настоятеля в кирпичный склеп<sup>3</sup>. Внутри могильной ямы выкладывались кирпичные стенки, которые закрывались либо цилиндрическим сводом, как в погребениях 1, 3, 4 (рис. 3), либо плоской каменной плитой, как в погребении 2 (рис. 4). В погребениях 3 и 4 под кирпичными сводами были обнаружены кованые металлические дуги, на которые укладывались доски опалубки, необходимой для сооружения сводов. В погребении 1 были обнаружены полусгнившие конструкции деревянной опалубки. В погребении 2 в верхней части стенок склепа предусмотрены специальные пазы для закрывающей его каменной плиты. Найденные в погребениях остатки деревянных гробов оказались практически сгнившими. Важными для датировки погребений стали металлические детали: в погребении 4 металлоискателем были обнаружены две металлические ручки от гроба с графическим рельефом, в погребении 1 в торце гробовины сохранились два медных шурупа, которые произведены не ранее 1880-х гг., в погребении 2 в торцевой части гроба у изголовья обнаружены два круглых в сечении гвоздя длиной 10 см, которые произведены не ранее 1920-х гг.

Все склепы имели следы вторжения советского времени. В склепе 1 проломлена верхняя часть свода, склеп внутри завален крупными гранитными обломками — отходами плитного производства. Погребение осталось нетронутым, что наводит на мысль об имитации ограбления. У склепа 2 отсутствовала закрывающая плита, погребение было завалено белокаменными плитами пола и оказалось также непо потревоженным. Склепы 3 и 4 были вскрыты, по-видимому, в 1980-е гг., когда в подклете проводились работы для установки трансформаторной подстанции. В погребениях потревожены верхние части скелетов и украдены предметы погребального инвентаря.

Наиболее представительный набор погребального инвентаря был обнаружен в склепе 1, поскольку погребение не было потревожено: наперсный крест из меди и серебра с серебряной цепочкой<sup>4</sup>, инкрустированный цветным стеклом и камнем с накладным позолоченным распятием (10 × 6 см) (рис. 5), серебряный нательный крест

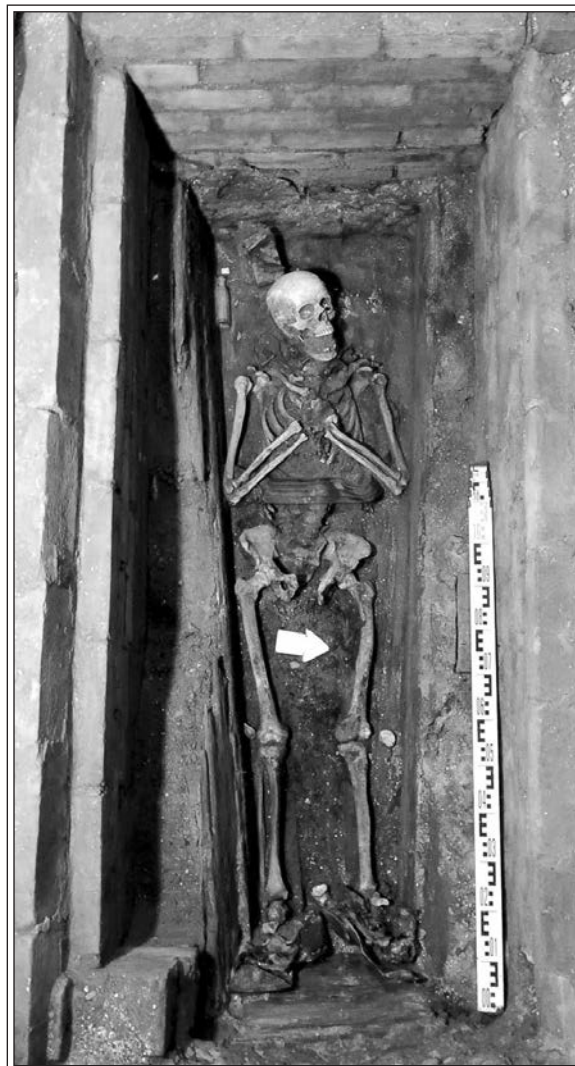


Рис. 4. Склеп 2. Вид с востока. АЭ САФУ - 2013. Раскоп 1. Зачистка костных останков до дна гроба. Фото предоставлено А.Е. Зарайченко

с фрагментами шнура, овалы эмалевые медальоны с изображением Спасителя, апостолов и евангелистов Марка, Луки и Иоанна (рис. 6), стеклянная бутылочка с изображением прпп. Зосимы и Савватия и надписью «Соловецкой обители» (высота 13 см, ширина доннышка 5 см) (рис. 7), тесьма от облачения с тремя медными бубенцами, фрагменты обшивки гроба с использованием золотой нити. Перечисленные предметы были извлечены из захоронения и переданы в фонды СГИАПМЗ. Ещё два предмета — деревянный постригальный резной крест (19,5 × 13,5 см), и митра, украшенная вышивкой с растительными мотивами, выполненными золотыми нитями, — переданы на временное хранение в церковно-археологический кабинет Соловецкого монастыря (по причине плохой

<sup>3</sup> По сути, это кирпичная оболочка гроба или саркофаг, в отличие от классического склепа — подземной камеры, предназначенной для посещений и множественных захоронений. Наличие одноразового индивидуального склепа стало обязательным условием погребения в черте города вследствие указа 1722 г. Имеются ли другие подобные склепы на Соловках, пока неизвестно.

<sup>4</sup> Клеймо в виде цифр «84» на крепёжном элементе цепочки применялось в московском пробирном учреждении в 1880–1899 гг., что даёт основание датировать погребение не ранее 1880 г.



Рис. 5. Погребальный инвентарь из склепа 1: наперсный крест из меди и серебра с серебряной цепочкой. Фото предоставлено А.Е. Зарайченко.

сохранности и невозможности обеспечить их реставрацию)<sup>5</sup>. Наличие в погребении митры, наперсного креста с украшениями и Евангелия, от которого остались эмалевые медальоны, свидетельствует о том, что погребённый имел сан архимандрита и был настоятелем монастыря.

Стеклянные бутылочки из-под елея, обнаруженные во всех захоронениях, говорят о том, что на Соловках было принято перед погребением помазывать тело усопшего смесью елея и вина и оставлять пустой сосуд в могиле.

В руки усопшего вкладывался крест и чётки. Чётки из деревянных костяшек в нитяной обмотке (рис. 8) хорошо сохранились в погребении 2. Монашеские одежды, в которые облачали усопших, почти полностью истлели. Остатки облачения, кожаной обуви, кожаный пояс (в погребении 2), которые нельзя было извлечь, не потревожив костяк, во всех погребениях были оставлены на месте.

Обратимся теперь к идентификации личностей погребённых. Известно, что первым в усыпальнице был погребён архимандрит Порфирий

<sup>5</sup> Зарайченко А.Е., Шульгина М.В. Коллекция предметов археологической экспедиции САФУ и Соловецкого музея-заповедника 2013 года (усыпальница архимандритов, система гидротехнических сооружений монастыря) // Соловецкий сборник. Архангельск, 2015. Вып. 11. С. 223–225.

(1813–1865). Об этом писал в некрологе соловецкий иеромонах Николай: «Братия воздала последнее поклонение скрывшемуся во гробе своему настоятелю и проводила его с подобающей честью на уготованное ему место под Троицко-Зосимо-Савватиевским собором. Место это было указано одним из старцев и явилось верхом всех последних почестей, ибо теперь его окружают опустевшие могилы святителя Филиппа, преподобных Зосимы, Савватия, Германа и Иринарха»<sup>6</sup>. В истории Соловецкого монастыря 1899 г., написанной под редакцией архимандрита Иоанникия, при описании трудов и кончины настоятеля архимандрита Варлаама (1841–1894) более точно говорится о месте его упокоения: «почивший погребён был под Троицко-Зосимо-Савватиевским собором, за алтарём церкви преподобного Германа, с восточной стороны, в общей усыпальнице с прежде бывшими архимандритами Порфирием и Феофаном»<sup>7</sup>. С этим согласуются и сведения, представленные в Московскую контрольную синода духовным сыном и преемником почившего — тем же архимандритом Иоанникием, который писал в донесении: «Тело почившего было облачено по прежним примерам в нашей обители в полное архимандритское облачение и в воскресенье 18 числа с подобающею церемониею вынесено в Троицкую церковь. Отпевание совершено 19 числа при участии всей старшей братии, и затем тело предано земле за алтарём церкви преподобного Германа, в ряду с могилами прежде бывших архимандритов Порфирия и Феофана»<sup>8</sup>.

Таким образом, можно с уверенностью сказать, что в усыпальнице были погребены архимандрит Порфирий (†26 июня 1865 г.), архимандрит Феофан (†21 августа 1871 г.) и архимандрит Варлаам (†16 декабря 1894 г.)<sup>9</sup>. В четвёртом склепе предположительно мог быть погребён архимандрит Иоанникий (†6/19 июня 1921 г.), ибо таковое место полагалось ему по статусу.

Согласно данным археологических исследований можно восстановить хронологию захоронений: более древние склепы 3 и 4 (красный кирпич, кованные дуги под сводами), затем склеп 1 (опалубка под сводом деревянная, в гробовине два медных

<sup>6</sup> Николай, иером. Архимандрит Порфирий. Настоятель Соловецкого монастыря: Некролог // Духовная беседа. 1865. № 36. С. 528.

<sup>7</sup> История первоклассного ставропигиального Соловецкого монастыря. Соловки, 2010. (Репринт изд. 1899 г.). С. 181.

<sup>8</sup> РГАДА. Ф. 1183. Оп. 1. Д. 34. 1895. Лл. 1–2.

<sup>9</sup> В издании В.В. Шереметьевского ошибочно указано место погребения всех трёх настоятелей «в усыпальнице Св. Филиппа». (См.: Шереметьевский В.В. Русский провинциальный некрополь. М., 1914. Т. 1. С. 126, 704, 1001) Точнее было бы сказать: «вблизи от усыпальницы Св. Филиппа».

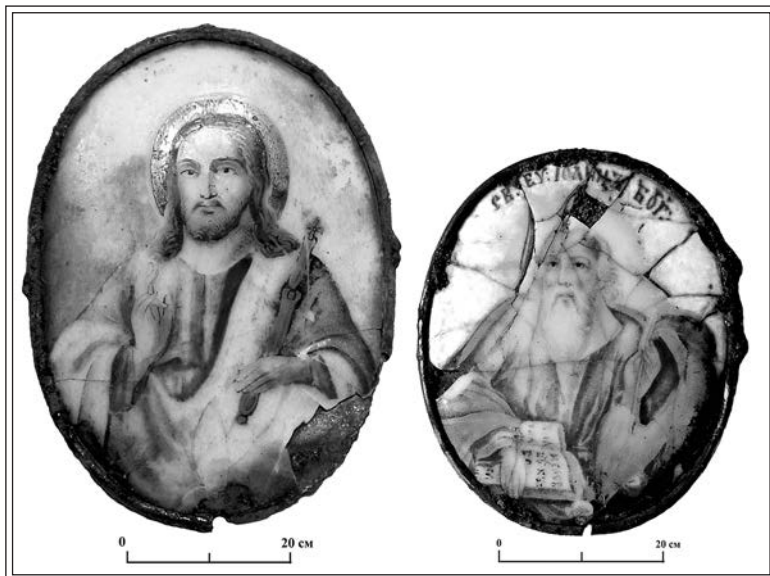


Рис. 6. Погребальный инвентарь из склепа 1: эмалевые медальоны с изображением Спасителя и апостола и евангелиста Иоанна Богослова.

Фото предоставлено А.Е. Зарайченко

шурупа не ранее 1880-х гг.), и последним сооружён склеп 2 (отсутствие свода, в торце гроба два круглых гвоздя длиной 10 см не ранее 1920-х гг.). Только в погребении 4 были обнаружены ручки от гроба (рис. 9). Архимандрит Порфирий скончался в Архангельске, там его отпевали, а затем перевезли гроб с телом на Соловки. Поэтому логично, что предназначенный для транспортировки гроб был сделан с ручками.

Таким образом, данные археологических исследований позволяют предположить, что в погребении 4 находятся останки архимандрита Порфирия, в погребении 3 — архимандрита

Феофана, в погребении 1 — архимандрита Варлаама, а в погребении 2 — архимандрита Иоанникия.

Для верификации этого предположения была предпринята антропологическая экспертиза, проведённая под руководством В.И. Хартановича — к.и.н., заведующего отделом антропологии Музея антропологии и этнографии имени Петра Великого (Кунсткамера) РАН. В группу входили Т.Ю. Шведчикова (к.и.н., н.с. Института археологии РАН) и Р.М. Галеев (м.н.с. Института этнологии и антропологии имени Н.Н. Миклухо-Маклая РАН). При исследовании использовались несколько антропологических и судебно-медицинских методик: оценка степени сохранности и комплектности найденных в погребениях костных останков, определение половозрастных характеристик, фиксация проявления болезней (палеопатологический анализ) и маркеров физиологического стресса на костных останках, краниометрическое описание, воссоздание прижизненного облика методом графической реконструкции лица по черепу, 3D-сканирование черепа для последующего фотоналожения.

Результаты антропологических исследований суммированы в следующей таблице:

Признаки	Погребение 1	Погребение 2	Погребение 3	Погребение 4
Возраст биологический (определён по костным останкам, допустимая ошибка +/- 5 - 10 лет)	60–65	60–70	60+	50–55
Возраст предполагаемых погребённых	53 (1841–1894)	71 (1849–1921)	63 (1808–1871)	52 (1813–1865)
Рост	Не опр.	162–172	162–172	166–174
Результаты фотоналожения: соответствие «возможно»/«исключено»	Возможно	Возможно	Отсутствует череп и изображение	Возможно
Палеопатология, соответствующая жизнеописанию	Не определено	Перелом левой бедренной кости	Не определено	Поражения костей, соответствующие метастатической карциноме
Вероятное соответствие захороненных архимандритов	Варлаам (изображение имеется)	Иоанникий (изображение имеется)	Феофан (изображение отсутствует)	Порфирий (изображение отсутствует)

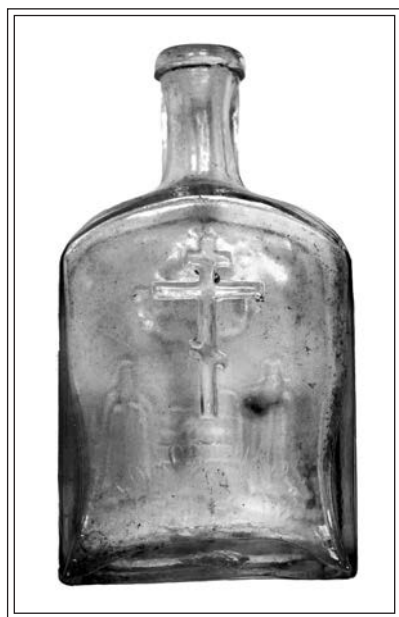


Рис. 7. Погребальный инвентарь из склепа 3: стеклянная бутылочка с изображением прпп. Зосимы и Савватия и надписью «Соловецкой обители».

*Фото предоставлено А.Е. Зарайченко*



Рис. 8. Погребальный инвентарь из склепа 2: четки из деревянных костяшек в нитяной обмотке.

*Фото предоставлено А.Е. Зарайченко*

Наиболее информативным для идентификации погребённых оказалось сравнение зафиксированных антропологами следов болезней на костях со сведениями из жизнеописаний. Так, у скелета в погребении 2 было выявлено «присутствие хорошо залеченного простого спирального перелома второй трети диафиза левой бедренной кости. Переломы в этой части бедренной кости достаточно редки и обычно сопровождаются сильным болевым шоком и кровопотерей. По состоянию кости на текущий момент можно заключить, что травма сопровождалась оказанием квалифицированной, своевременной и надлежащей травматологической помощи, что послужило причиной её правильного, без смещения, заживления. Можно было бы предположить, что перелом случился в юном возрасте индивида, и именно поэтому хорошо зажил, но против этого предположения говорят повреждения нижнего эпифиза, свидетельствующие о неравномерной нагрузке на сустав. В молодом возрасте происходит адаптивная компенсация травмы и перераспределение нагрузки»<sup>10</sup>. На самом деле перелом действительно произошёл в возрасте около 17 лет. Ближайшая больница находилась более чем за 100 вёрст в Онеге, поэтому потерпевшему оказали помощь домашними средствами и передали его под молитвенный покров прпп. Зосимы и Савватия Соловецких, дав обет: когда юноша выздоровеет, отправить его на год трудником в Соловецкий монастырь. На родине

<sup>10</sup> Там же. С. 15.

архимандрита Иоанникия в деревне Поле историю этого исцеления по молитвам преподобных и уход Ивана Юсова по обету в монастырь в 1867 г. вспоминали спустя более чем столетие в 1986 г.<sup>11</sup>

У скелета в погребении 4 были выявлены очаги разрушения губчатого вещества костей скелета: круглое отверстие (10 × 15 мм) с зубчатыми краями в основании черепа с левой стороны, несквозное отверстие на правой теменной кости, маленькое отверстие на правой лопатке диаметром 3 мм, отверстие на передней стороне рукоятки грудины (15 × 12 мм), очаг поражения на 4 грудном позвонке с отсутствием следов заживления, а также отверстия на левой тазовой кости (6 × 8 мм) и на правой ушковидной суставной поверхности крестца (8 мм)<sup>12</sup>. Подобный характер и локализацию имеют остеолитические поражения кости при наличии метастаз в случае раковых заболеваний лёгких, почек<sup>13</sup>. Более чем в 80 % случаев метастатическое разрушение костей сопровождается

<sup>11</sup> Волкова Е.В. Соловецкий монастырь в воспоминаниях паломников и трудников (по материалам историко-этнографических экспедиций СГИАПМЗ) — окончание // Соловецкое море: Историко-литературный альманах. Архангельск; М., 2012. Вып. 11. С. 95.

<sup>12</sup> Хартанович В.И., Шведчикова Т.Ю., Галеев Р.М. Результаты антропологических работ на территории Соловецкого монастыря 2013-2014 г. // Отчёт, представленный в реставрационный отдел Соловецкого монастыря. 2015. С. 23–24.

<sup>13</sup> Кочергина Н.В. Метастазы в костях // Национальная школа рентгенодиагностики. Красноярск. 2017 URL: <http://pro-rak.com/opuholi-kostej/metastazy-v-kostyah/> Дата обращения: 17.01.2018.



сильными болями, что и отмечено было в донесении о болезни и кончине архимандрита Порфирия: в начале 1865 г. наступило для него время тяжких страданий, «болезнь ушла внутрь, ломота и стреляние во всём теле временами становились невыносимыми. К весне из крепкого, видного собой человека он превратился в скелет, покрытый кожей и едва имевший дыхание... На отходивший в Архангельск 2 июня пароход «Надежда» о. Порфирий был уже внесён в креслах»<sup>14</sup>. По заключению архангельских врачей, «архимандрит Порфирий оказался тяжело больным, особенно поражением печени и самой большой доли правого лёгкого»<sup>15</sup>. 26 июня он скончался.

Для каждого из трёх, обнаруженных в погребениях 1, 2, 4 черепов, было выполнено трёхмерное лазерное сканирование при помощи специального оборудования (NextEngine 3D Scanner). Для каждого черепа была получена виртуальная трёхмерная модель, которая, во-первых, позволяет полноценно проводить антропологические исследования при недоступности исходного материала, который должен быть возвращён в погребение, а во-вторых, служит основой для реконструкции прижизненного облика человека. Изображение каждого из черепов сравнивалось с имеющимися изображениями архимандритов Варлаама и Иоанникия с помощью метода фотоналожения. К сожалению, как сказано в отчёте, определить с необходимой степенью достоверности принадлежность костных останков из погребений 1 и 2 архимандритам Варлааму или Иоанникию в результате фотосовмещения оказалось невозможно<sup>16</sup>. Во-первых, это связано с тем, что на имеющихся изображениях пропорции лица у архимандритов Варлаама или Иоанникия практически совпадают (рис. 10), во-вторых — с плохим качеством изображений, в третьих — с тем, что на имеющихся фотографиях архимандриты изображены в глубоко надвинутых клобуках и с бородами, скрывающими нижнюю часть лица, поэтому не было возможности использовать для сравнения изображений такие важные признаки, как овал лица, линия подбородка, линия

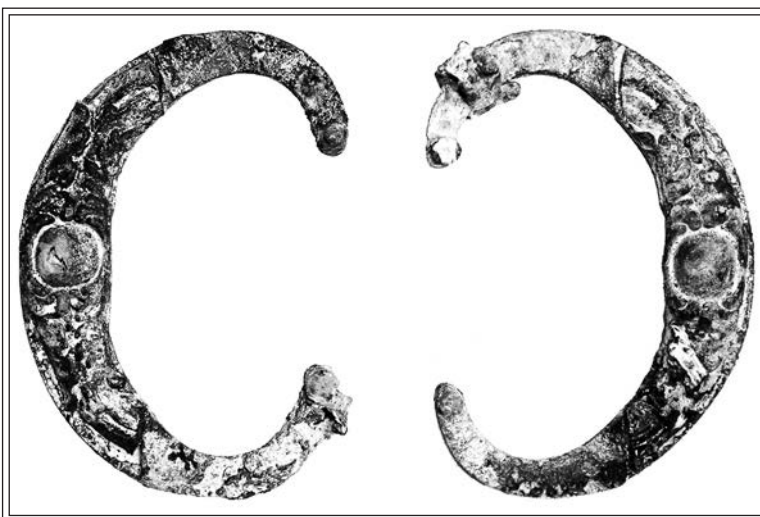


Рис. 9. Ручки от гроба из склепа 4. Фото предоставлено А.Е. Зарайченко

носогубной складки, линия лба и другие параметры, существенно повышающие степень надёжности идентификации. Кроме того, определение вероятности соответствия черепа фотоснимку в методе компьютерного фотосовмещения основано на статистической обработке проекционных соотношений констант и контуров черепа и изображения головы с учётом масштаба изображений и стандартов толстот мягких тканей головы. При этом взаиморасположение одноимённых констант в пределах допустимого разброса точек учитывают как «сходства» в признаках, а расположение их вне пределов разброса — как «различия». Для черепов и изображений схожих по типу статистический подход сглаживает различия и не даёт возможности сделать однозначное заключение.

Для определения соответствия в таком случае следовало бы, наоборот, обратить внимание на характерные для черепов и изображений особенности. Например, у черепа из погребения 1 выдаются скуловые кости, и, как можно заметить из сравнения контуров черепов 1, 2, 4 с контуром лица архимандрита Варлаама, точное совпадение видно именно для этого черепа. У черепа из погребения 2 овальное носовое отверстие и правая половина подносового края несколько выше левой<sup>17</sup>. Именно эту незначительную особенность отразил художник в парадном портрете архимандрита Иоанникия (рис. 11).

Портрет хранится в запасниках СГИАПМЗ (инв. КП-4224) и сопровождается описанием: «Живописный портрет настоятеля Соловецкого

<sup>14</sup> РГАДА. Ф. 1183. Оп. 1. Ч. 39. Д. 166. (1865 г.) Л. 1.

<sup>15</sup> Там же.

<sup>16</sup> Хартанович В.И., Шведчикова Т.Ю., Галеев Р.М. Указ. соч. С. 33.

<sup>17</sup> Хартанович В.И., Шведчикова Т.Ю., Галеев Р.М. Указ. соч. С. 122. У черепов из погребений 1 и 4 носовые отверстия грушевидные и половины подносового края находятся на одном уровне.

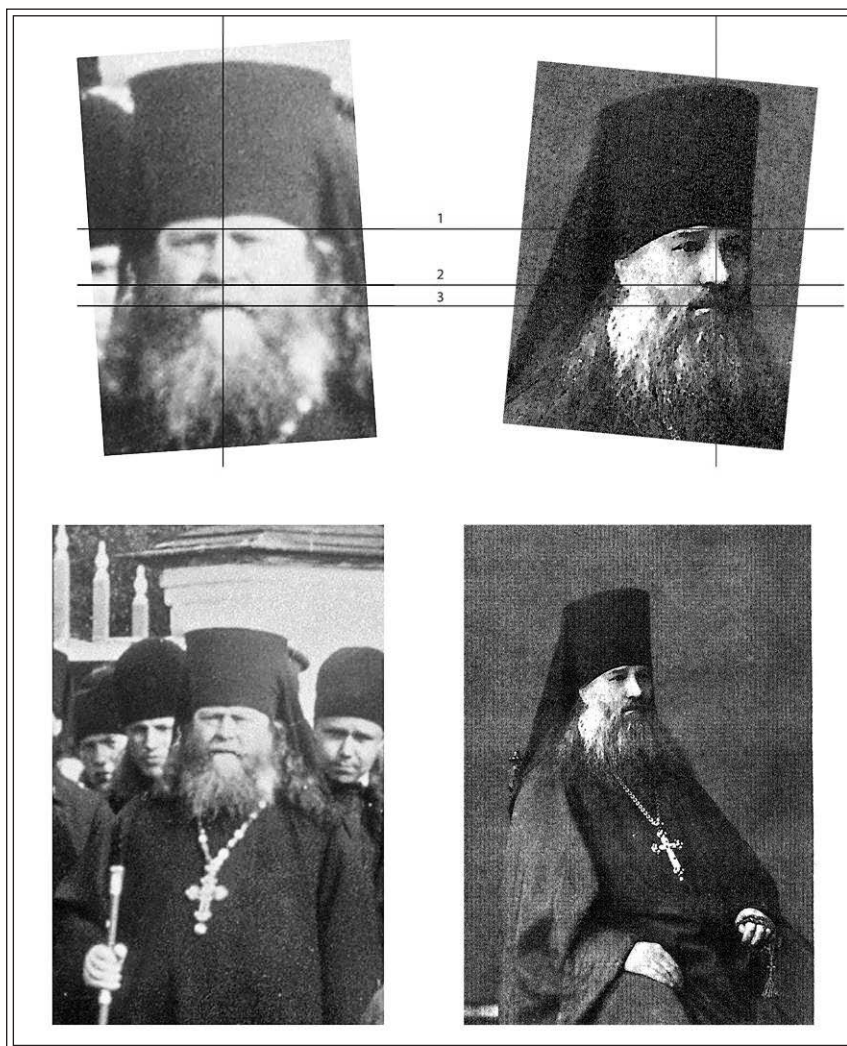


Рис. 10. Пропорции лица у архимандрита Иоанникия (слева) и архимандрита Варлаама (справа) совпадают

монастыря Вениамина? Автор: Миронов В.».<sup>18</sup> В первую очередь портрет нужно было идентифицировать. Этому помогли изображения наград на портрете. На левой стороне груди орден Св. Владимира 3-й степени, на ленте, состоящей из трёх полос равной ширины чёрная-красная-чёрная. Архимандрит Иоанникий получил эту награду 6 мая 1908 г. за службу по епархиальному ведомству<sup>19</sup>, причём кроме него ни у кого из настоятелей Соловецкого монастыря конца XIX — начала XX в. этой награды не было. На правой стороне груди на красной ленте с жёлтыми полосками по краям орден Св. Анны 2-й степени, полученный в 1903 г.<sup>20</sup> На левой стороне виден также

<sup>18</sup> Портрет был привезён из поморской деревни Летней Золотицы в 1982 г. экспедицией музея в составе В.Г. Кондратьевой и Н.И. Карачун. В отчёте экспедиции указано, что портрет передан А.Я. Носовым — племянником капитана парохода «Соловецкий» Фёдора Михайловича Устинова (1882–1958).

<sup>19</sup> Церковные ведомости. 1908. № 18/19. С. 108.

<sup>20</sup> Там же. С. 152.

и веки имеют болезненную припухлость), линию бровей и строение основания мягкого носа, на котором можно отметить асимметричное строение основания и крыльев носа. По результатам сравнения можно определённо утверждать, что на портрете изображён именно архимандрит Иоанникий. Однако метод фотоналожения фрагментов портретного изображения на проекции изображений черепов из погребений 1, 2, 4 не позволил найти несомненное соответствие или исключить принадлежность черепа человеку, представленному на портрете.

Для черепов, обнаруженных в склепах 1, 2, 4, была выполнена графическая реконструкция лица (рис. 13, 14). Степень достоверности полученных изображений можно было проверить,

<sup>21</sup> Архангельские епархиальные ведомости. 1899. № 9. Часть офиц. С. 278.

<sup>22</sup> Корольков Н.Ф. Трифоно-Печенгский монастырь, основанный преподобным Трифоном, просветителем лопарей, его разорение и возобновление. СПб., 1908. С. 111.

орден Св. Анны 3-й степени, полученный 6 мая 1899 г.<sup>21</sup> Наперсный крест с украшениями, изображённый на портрете, тот же, что и у архимандрита Иоанникия на фототипии<sup>22</sup> (рис. 12). Таким образом, принадлежность портрета установлена, даже если не принимать в расчёт явное сходство портрета и фототипии.

Р.М. Галеев провёл сравнение живописного портрета с фотографическими изображениями архимандрита Иоанникия. Оказалось, что художник достаточно точно передал пропорции основных элементов лица, однако есть небольшие расхождения в ширине овала лица. При этом на живописном портрете можно получить ряд описательных антропологических признаков, которые невозможно получить по фотоизображению: строение глаза включая складку верхнего века (на фотографиях глаза прикрыты или прищурены



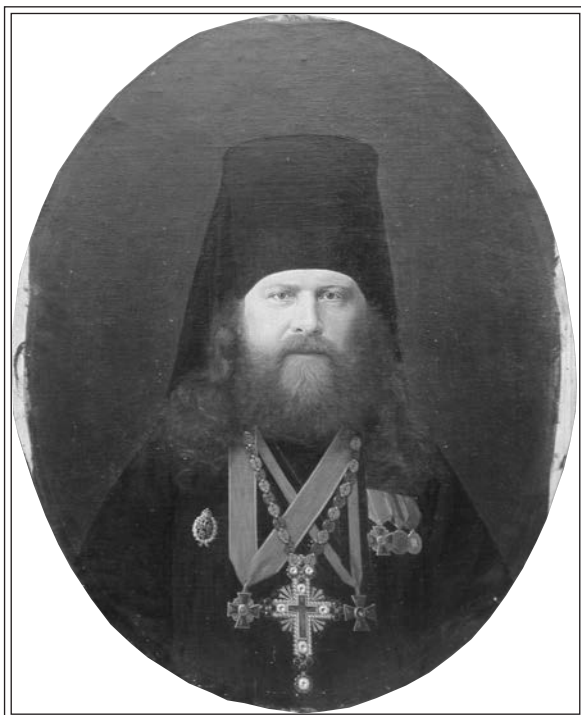


Рис. 11. Живописный портрет архимандрита Иоанникия из фондов СГИАПМЗ.



Рис. 12. Фотопортрет архимандрита Иоанникия.

так как по совокупности данных можно считать установленным, что в погребении 1 находятся останки архимандрита Варлаама. Сравнивая реконструированный портрет с фототипией<sup>23</sup> (рис. 15), приходится признать, что индивидуальных особенностей, по которым мы «узнаём» человека, этот метод не передаёт и потому имеет чисто иллюстративное значение.

В результате по совокупности исторических, археологических и антропологических данных удалось достоверно определить места погребения настоятелей архимандритов Порфирия (погребение 4), Феофана (погребение 3), Варлаама (погребение 1) и Иоанникия (погребение 2). После восстановления пола из белокаменных плит в усыпальнице сохранившиеся надгробия архимандритов Порфирия и Феофана были возвращены на их первоначальные места. При перемещении на прежнее место надгробия архимандрита Варлаама предстоит выяснить, есть ли на его нижней части следы цемента. Дело в том, что при раскопках над сводом склепа 1 была обнаружена гранитная плита в виде трапеции с основаниями 89 и 67 см и боковыми сторонами длиной 185 см со следами цемента на поверхности также в форме трапеции с основаниями 75 и 54 см и боковыми сторонами длиной 170 см, что точно соответствует размеру

надгробия архимандрита Варлаама. Возможно, что оно стояло прежде на этой плите.

Интересно, что надгробия архимандритов Порфирия, Феофана и, вероятно также, Варлаама оставались на месте до 1971 г., когда согласно акту СГИАПМЗ № 85 от 28 августа 1971 г. были «переташены» из усыпальницы к западной паперти Спасо-Преображенского собора, где тогда располагалась вся музейная коллекция соловецких надгробий<sup>24</sup>. Затем летом 2002 г. все надгробия были размещены под северной папертью Спасо-Преображенского собора в экспозиции музея «Соловецкий некрополь». Поскольку после 1971 г. места погребения в усыпальнице никак не были отмечены, о них, по-видимому, забыли, и в 1989 г. в помещении подклета были начаты работы по установке трансформаторной подстанции. По словам музейных сотрудников, после обнаружения склепов было принято решение устроить подстанцию в другом месте. Во время проведения работ склепы были ограблены местными жителями. Были похищены наперсные кресты, которые выкупил один из жителей Соловков и передал в церковно-археологический кабинет Соловецкого монастыря КП № 89, 90, 91.

<sup>23</sup> Там же. С. 108.

<sup>24</sup> Буров В.А. Государево богомолье — Соловецкий монастырь: проблемы истории великой северной обители (XV–XIX вв.). М.: Архангельск, 2013. С. 341, 344.

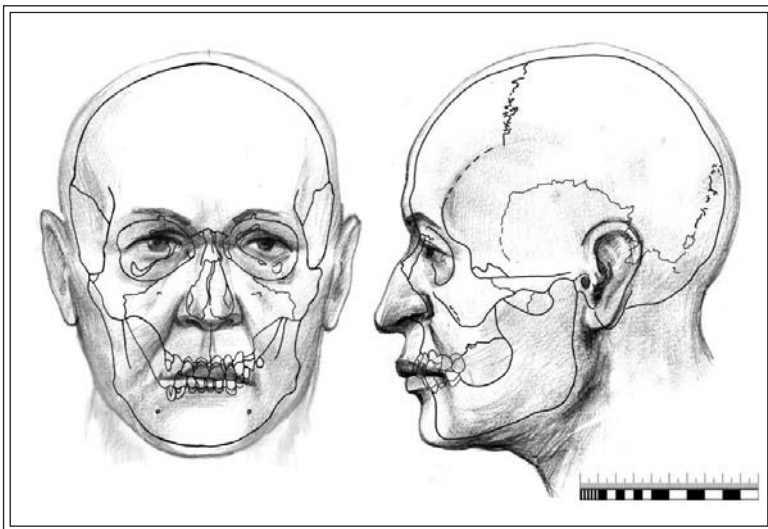


Рис. 13. Погребение 1. Первый этап графической реконструкции, выполненной Р.М. Галеевым

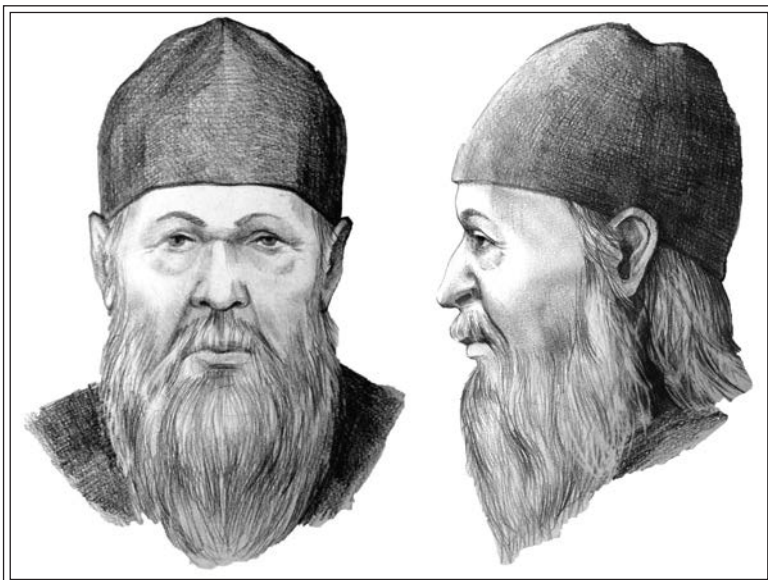


Рис. 14. Погребение 1. Реконструированный портрет. Автор Р.М. Галеев

Была также похищена митра из погребения 3, причём вместе с черепом. Череп был, по-видимому, выброшен, но позже обнаружен археологом В.А. Буровым при проведении раскопок на территории центрального комплекса Соловецкого монастыря в 2005 г. Череп был изъят сотрудниками милиции и после проведения проверки (КУСП № 41 от 03.07.2005) направлен в Приморскую межрайонную прокуратуру. В 2014 г. священноначалие монастыря обратилось в прокуратуру с просьбой выдать указанный череп для проведения сопоставительной экспертизы с костными останками из погребения 3. Однако, к сожалению, был получен ответ, что в связи с истечением сроков архивного хранения биоматериалов и неостребованностью, череп был захоронен в 2009 г. По-видимому, в 1989 г., когда дирекции музея

логических данных оказалось не достаточно для идентификации погребённых настоятелей, были привлечены антропологи, вооружённые новейшими техническими средствами и методиками. Замечательно, что на материалах XIX в., когда имелись в наличии фотоизображение и живописный портрет, удалось проверить методику реконструкции изображения лица человека по сохранившемуся черепу. Очевидно, что для решения подобных задач необходимо объединить усилия историков, археологов и антропологов, создать общее поле для обсуждения результатов, например, на конференции по изучению наследия Соловецкого монастыря или на страницах междисциплинарных изданий, чтобы избежать методических ошибок и выработать критерии истинности для вновь получаемого знания.

стало известно об ограблении склепов 3 и 4, было дано указание восстановить своды склепов, заложив их современным кирпичом на цементном растворе. С тех пор помещение усыпальницы использовалось как склад материалов для реставрации.

После окончания реставрационных работ в подклете Свято-Троицкого Зосимо-Савватиевского собора некрополь станет доступным для посещения. На стенах усыпальницы будет размещена информация для паломников и туристов: расшифровка надписей на надгробных плитах (см. Приложение 1), а также краткие сведения о погребённых настоятелях (см. Приложение 2).

В отношении методики исследования и воссоздания исторического некрополя следует сказать, что это принципиально комплексная и междисциплинарная задача. Для получения достоверных результатов невозможно было ограничиться археологическим обследованием только одного погребения, как планировалось изначально. На основании данных письменных источников священноначалием Соловецкого монастыря была поставлена задача археологического исследования всей площади усыпальницы с целью выявления и идентификации погребений. Когда архео-



Умение видеть за пушкинскими «отеческими гробами» людей прошлого во всей полноте их бытия поможет современному человеку понять их идеалы и стремления, а, возможно, и пробудит его собственное самосознание, вдохнёт в сердце любовь к горнему миру и желание продолжить дело предков по духу. Тогда станет понятной и последующая строфа поэта по поводу погребений отцов:

Животворящая Святыня!  
Земля была б без них мертва  
Как <без подвижников><sup>25</sup> пустыня  
И как алтарь без Божества.

В заключение автор выражает глубокую благодарность всем, кто внёс вклад в восстановление некрополя, а в особенности наместнику и игумену Спасо-Преображенского Соловецкого монастыря архимандриту Порфирию, по словесению и при поддержке которого были приглашены специалисты и проведены необходимые для исследования работы. Слова благодарности автор адресует также благочинному монастыря архимандриту Ианнуарию за консультации в отношении церковных наград и предметов облачения, духовнику монастыря архимандриту Герману, который вместе с братским хором совершал панихиды и литии при обнаружении и перезахоронении останков настоятелей Соловецкого монастыря, начальнику отдела реставрации и капремонта Соловецкого монастыря Максиму Пирогову за инициативу в восстановлении некрополя и организацию работ, команде археологов под руководством Александра Зарайченко и Марии Шульгиной и команде антропологов, в которую входили Валерий Хартанович, Татьяна Шведчикова и Равиль Галеев, за добросовестное и высокопрофессиональное проведение исследований и многочисленные обсуждения, главному хранителю Соловецкого музея-заповедника Надежде Веселовской за ценные советы и предоставление изображения хранящегося в запасниках СГИАПМЗ парадного портрета архимандрита Иоанникия.

<sup>25</sup> Здесь у Пушкина многозначие, вместо которого автор дерзнул вставить слова, подходящие для истории Соловецкого монастыря: благодаря отцам-подвижникам на необитаемом пустынном острове образовалась обитель, которая уже в XVI в. стала не только духовным, но и военным и экономическим центром Поморья.

## Приложение 1. Надписи на надгробных плитах

### Надгробие архимандрита Порфирия

Изготовлено из серо-коричневого гранита в виде сужающейся книзу трапеции с основаниями длиной 85 и 64,5 см, высотой 180,5 см и толщиной 21 см. Над надписью изображён восьмиконечный крест с Голгофой и надписями под титлами: «Царь Славы», «Иисус Христос».

#### Надпись:

*«Лета отъ Р.Х. 1865 ме // сяца Июния въ 26 день // Преставися Настоя // тель Ставропигиаль // наго Соловецкаго Мо // настыря Священно Ар // химандритъ Порфирий // имея отъ рождения // своего 52 года, монас // тыремъ симъ управ // ляль 5 летъ и 9 месяцевъ».*

Ниже — череп Адама с перекрещенными костями.

### Надгробие архимандрита Феофана

Изготовлено из тёмно-серого гранита в виде трапеции с основаниями длиной 83,5 и 62,5 см, высотой 186 см и толщиной 21 см. Композиция голгофского креста, надписи и черепа Адама аналогична надгробию архимандрита Порфирия. Судя по всему, они изготовлены одним мастером.

#### Надпись:

*«Лета от Р.Х. 1871 месяца // августа 21 дня преста // вился Настоятель Став // ропигиальнаго Соловец // каго Монастыря Свя // ценно-Архимандритъ // Феофанъ, имея от // рождения 63 года; // монастыремъ симъ // оуправляль 5 летъ // и 7 месяцевъ».*

Плиты Феофана и Порфирия изготовлены одним мастером.

### Надгробие архимандрита Варлаама

Надгробие в виде саркофага с четырёхскатной крышкой из серо-бежевого гранита было установлено на могиле архимандрита Варлаама в ноябре 1896 г. по желанию архимандрита Иоанникия. В плане надгробие имеет форму трапеции с основаниями длиной 85 и 63,5 см, высотой 181 см и толщиной в изголовье 55 см, в изножии — 48 см. Крышка по краю отделана орнаментом, внутри — четвероконечный крест и надпись:

*«На семъ месте погребъ // бено тело въ Бозе по // чившаго Настоятеля // Ставропигиальнаго пе // рвокласнаго Соловец // каго монастыря Свя // ценно-Архимандри // та ВАРЛААМА, скон // чавшагося 16 дека // бря 1894 года на 54-мъ // году».*



*своей жизни, // оуправлявшаго // Соловецкою оби // телию 3 года и // 2 месяца».*

На боковой длинной стороне саркофага помещена эпитафия:

Такъ волей Неба суждено,  
всё на земле, что намъ дано,  
для насъ не долговечно. //

Величье, слава, чести блеск,  
какъ волнь на море шумный плеск,  
минуютъ скоротечно. //

Богатство наше — сущий прахъ,  
одно, что есть на небесахъ,  
пробудеть безконечно.

На торце в изголовье — надпись:

*«Во царствии твоёмъ, Господи, помяни раба твоего // Священно-Архимандрита Варлаама».*

На противоположном торце — надпись:

*«Незабвенному другу и духовному отцу от благодарного сына архи/мандрита ИОНИКИЯ с братиею. 6 нояб. 1896 г.»*

## **Приложение 2. Краткие сведения о настоятелях, погребённых в северном подклете Свято-Троицкого Зосимо-Савватиевского собора**

### **Архимандрит Порфирий**

*(Карабиневич Феодор Михайлович,  
8 февраля 1813 – 26 июня 1865)*

Крещён в честь вмч. Феодора Стратилата. В 1837 г. окончил Полтавскую духовную семинарию, а в 1841 г. — Киевскую духовную академию. 25 февраля 1845 г. пострижен в монашество с именем Порфирий в честь свт. Порфирия, архиепископа Газского, в Лубенском Спасо-Преображенском Мгарском мужском монастыре Полтавской епархии. 11 апреля 1845 г. о. Порфирий был рукоположен в сан иеродиакона, 15 апреля 1847 г. — в сан иеромонаха, а 20 мая 1849 г. возведён в сан архимандрита. Исполнял послушания ректора Полтавской духовной семинарии (1850–1852), ректора Олонецкой семинарии (1852–1855), настоятеля Спасо-Елеазарова монастыря Псковской епархии (1855–1859), настоятеля Спасо-Преображенского Соловецкого монастыря (1859–1865).

Имея глубокий покаянный дух, архимандрит Порфирий установил для себя два «золотых

правила» борьбы с грехом. Первое — не пей вина, постись, молись и трудись, представляя дела свои не как жертву Богу, а как средство к успокоению духа, изнемогающего от величия благодеяний Божиих. Второе — помни день судный и во веки не согрешишь.

При архимандрите Порфирии в Соловецком монастыре было открыто училище для «безбрадых трудников» и в 1860 г. выстроено для него специальное здание; для удобства размещения богомольцев в 1859–1864 гг. построена новая каменная Преображенская гостиница на 70 номеров; для безопасной доставки паломников на Соловецкий остров в 1862 г. монастырём приобретено два собственных парохода — «Вера» и «Надежда».

При архимандрите Порфирии был освящён Свято-Троицкий Зосимо-Савватиевский собор, а также продолжены труды по его благоустройству: был сооружён иконостас и устроены новые серебряные раки для мощей преподобных с резной сенью над ними. При нём были учреждены Савватиевский и Спасо-Вознесенский скиты и в каждом из них освящены храмы: в 1860 году — церковь в честь Смоленской иконы Божией Матери Одигитрии в Савватиевской пустыни, а в 1863 году — оба престола в церкви в честь Вознесения Господня на Чудовой (Секирной) горе. При нём же расписаны Преображенский и Троицкий соборы. Из хозяйственных построек по инициативе о. Порфирия были выстроены каменный двухэтажный просфорный корпус, лесопильный завод, переходы из церквей в настоятельский корпус, каменная на сваях пристань на северной стороне бухты Благополучия.

В начале 1865 г. архимандрита Порфирия поразила тяжкая болезнь, от которой он почил в Архангельске 26 июня 1865 г. По желанию самого почившего и братии гроб с телом его был привезён для погребения в Соловецкий монастырь.

Архимандрит Порфирий был одним из выдающихся настоятелей Соловецкого монастыря, его вспоминали как ревностного проповедника истины, громкое слово которого летело из отдалённой северной пустыни во все концы России. Он «не оставлял братию без слова назидания и возбуждал её к подвигам самоотвержения». «Высокообразованный, энергичный, смело-предприимчивый и глубоко-сострада-тельный к людям, он в шестилетнее управление монастырём сделал столько добра как своему монастырю, так и многочисленным посетителям обители, равно и соседям — поморам и другим посторонним беднякам, что благодарная память



о нём доселе свято хранится в сердцах многих им благодетельствованных»<sup>26</sup>.

*Боже духов и всякия плоти! Ты тяжкими болезнями яко злато в горниле искусил еси раба Твоего, священно-архимандрита Порфирия на земле: прими его на небеси в лоно милосердия Твоего, идеже веселятся и радуются все, очищенные страданиями и покаянием, убелённые пречистою кровию закланного за нас Агнца Божия, Господа Иисуса Христа. Аминь*<sup>27</sup>.

### Архимандрит Феофан

(Комаровский Александр Фёдорович,  
1808 – 21 августа 1871)

Происходил из семьи Белозерских дворян. Окончил институт Корпуса инженеров путей сообщения. 25 декабря 1828 г. в день Рождества Христова поступил в Кирилло-Новоезерский монастырь. «Имел характер кроткий, смиренный, услужливый, за что был всеми и любим, и уважаем, и не только братией, но и самим игуменом»<sup>28</sup>. В начале 1834 г. послушник Александр был перемещён в Свято-Троице-Сергиеву пустынь Санкт-Петербургской епархии, в которой тогда был настоятелем архимандрит Игнатий (Брянчанинов), будущий святитель. Через два года в праздник Рождества Христова архимандрит Игнатий постриг Александра в монашество с именем Феофан. Через десять дней 4 января 1836 г. Феофан был рукоположен в сан иеродиакона, 7 января — в сан иеромонаха, а 13 января определён казначеем обители. В том же году 12 сентября он стал заместителем, то есть ближайшим помощником настоятеля, который в 1838 г. ходатайствовал о награждении его набедренником «за исправление всегда с особенным усердием должности заместителя, при честной, трезвой и вполне похвальной жизни»<sup>29</sup>.

В 1841 г. о. Феофан вернулся для служения в Кирилло-Новоезерский монастырь, однако вскоре последовал ряд перемещений по распоряжению начальства: в 1842 г. — в Нило-Сорскую пустынь для временного управления оной; в 1844 г. — строителем в Старо-Ладожский Николаевский монастырь; в 1846 г. — настоятелем в Троицко-Зеленецкий монастырь с возведением в сан игумена; и, наконец, в 1847 г. — настоятелем

в Кирилло-Новоезерский монастырь, где оставался в течение 10 лет и получил сан архимандрита. С 27 марта 1857 г. архимандрит Феофан был переведён в первоклассный Кирилло-Белозерский монастырь настоятелем, и в том же году 17 апреля он «в воздаяние отлично усердной службы Всемилоостивейшее награждён орденом Св. Анны 2-й степени, который 6 апреля 1865 года украшен императорской короной». В 1865 г. архимандриту было преподано благословение Святейшего синода в благодарность за его труды, а 6 октября определением Святейшего синода он был перемещён настоятелем в Соловецкий монастырь.

Архимандрит Феофан не убоился опасной зимней переправы через море и среди зимы прибыл на лодке на отдалённый Муксалмский остров. Через час известие о его прибытии достигло монастыря, и тут же были посланы карета для настоятеля и экипажи для свиты и клади. На колокольне начался звон в тысячный колокол «Борисович» — дар царя Бориса Годунова. Вся братия с послушниками и трудниками числом не менее 500 человек собралась в Спасо-Преображенском соборе. Архимандрит Феофан, появившись в соборе, произвёл на всех благоприятное впечатление: во взорах и на лице его иноки видели выражение доброты и сердечной мягкости. При приготовлении к первому богослужению он просил сослужащих иеромонахов учить его соловецким обычаям, чтобы каким-либо неуместным поступком не нарушить заведённого порядка.

В 1865 г. по указанию синода был создан новый монастырский контролирующий орган исполнительной власти — Учреждённый Собор Соловецкого монастыря. Поэтому архимандрит Феофан, тяготясь внешними делами по управлению монастырём, оставлял их на усмотрение заместителя и Собора. Большую часть промахов и неважных проступков молодой братии он покрывал отеческой любовью, заменяя наказание наставлением или налагая на виновных лёгкую епитимию вроде поклонов. Он всем и всё прощал.

При архимандрите Феофане была построена дамба между Соловецким и Большим Муксалмским островами, что существенно облегчило доставку молочных продуктов в монастырь. О. Феофан посвящал немногие свободные от служебных занятий и уставной молитвы часы переписыванию творений древних подвижников. Его биограф протоиерей И. Сырцов упоминает, что видел у него сборник аскетических поучений «Добротолюбие», заключающий в себе до 1000 страниц, переписанный красивым и убористым почерком о. Феофана. Скончался он внезапно 21 августа 1871 г. от карбункула.

<sup>26</sup> Сырцов И. Архимандрит Порфирий Карабиневиц, настоятель Соловецкого монастыря // Архангельские епархиальные ведомости. 1891. № 20. С. 277.

<sup>27</sup> Николай, иером. Указ. соч. С. 528.

<sup>28</sup> Воспоминания архимандрита Пимена, настоятеля Николаевского монастыря, что на Угреше. Николо-Угрешский монастырь. 2004. (Репринт изд. 1877 г.). С. 49.

<sup>29</sup> РГАДА. Ф. 1201. Оп. 4. Д. 793. Послужные списки монашествующих Соловецкого монастыря 1865 г. Л. 1.

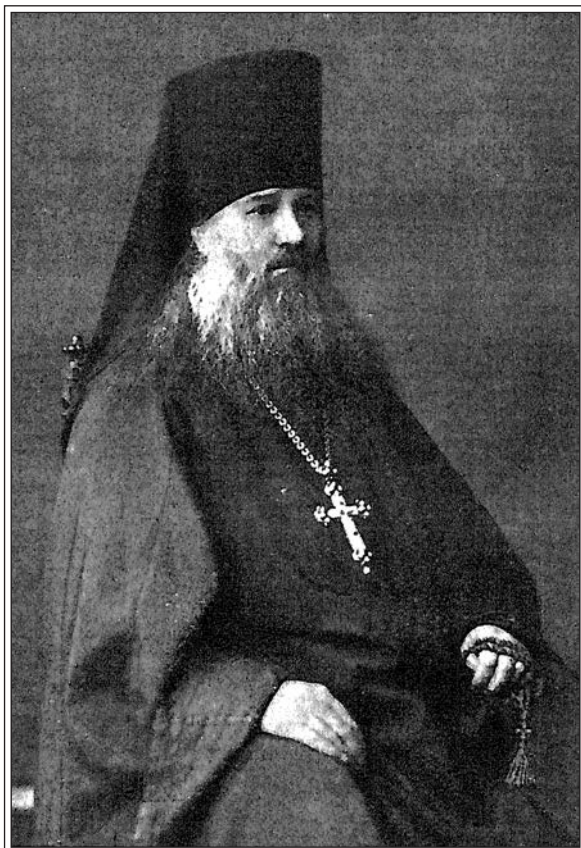


Рис. 15. Портрет архимандрита Варлаама

**Архимандрит Варлаам**  
(Горбачёв Василий Феодорович,  
1841 – 16 декабря 1894)

Происходил из мещан г. Архангельска. В 17 лет приехал в Соловецкий монастырь и пожелал остаться потрудиться для обители. Исполнял церковное послушание и 19 августа 1862 г. был посвящён в стихарь епископом Архангельским, преосвященным Нафанаилом. 7 февраля 1864 г. принят в число послушников. В послужном списке послушников Соловецкого монастыря за 1865 г. указано, что послушник Василий по благословению настоятеля пострижен и носит рясофор. Послушание он проходил «при казначействе монастырском в качестве письмоводителя». 18 июня 1872 г. был пострижен в монашество с именем Варлаам в честь прп. Варлаама Хутынского. В том же году 8 августа рукоположен в иеродиакона, а через два года 6 сентября — в иеромонаха. В 1872–1877 гг. исправлял должность библиотекаря Соловецкого монастыря. 15 июля 1877 г. назначен казначеем монастыря. В 1886 г. иеромонах Варлаам был назначен настоятелем Онежского Крестного монастыря с возведением в сан игумена. 26 мая 1891 г. он был единогласно избран собором и братией на настоятельство в Соловецком монастыре. 1 января 1892 г. игумен Варлаам был возведён

в сан архимандрита, после чего 9-го марта прибыл в Соловецкий монастырь. Как *пастырь добрый* он с полным вниманием относился к братии, руководя и наставляя её на избранном пути.

Богомольцы-трудники, ежегодно проживающие в монастыре в количестве более 600 человек, всегда находили в нём любвеобильного и ласкового отца. Он устроил для их проживания два новых корпуса, и в одном из них было отведено помещение для монастырского училища, в котором обучались не только дети, но и взрослые. При нём было закончено сооружение гранитной набережной Святого озера. Он оставил по себе память благолепным украшением ниш, в которых помещаются раки прпп. Зосимы и Савватия.

Много забот и трудов было положено им на восстановление Трифоно-Печенгского монастыря, где настоятелем был архимандрит Ионафан, у которого архимандрит Варлаам был восприемным отцом при постриге. Однако в сравнительно молодом возрасте (53 года) в октябре 1894 г. его постигла тяжкая болезнь. Уповая на Господа, он отказался от всякой медицинской помощи.

Его духовный сын и преемник архимандрит Иоанникий писал в донесении в Московскую контору синода, что за месяц до кончины больной отец настоятель соборовался святым елеем, в самый день кончины он сподобился причаститься Святых Таин и «после соборного чтения акафиста Божией Матери на церковном повечерии он тихо отошёл в вечность... Тело почившего было облачено по прежним примерам в нашей обители в полное архимандритское облачение... Отпевание совершено 19 декабря при участии всей старшей братии, и затем тело предано земле за алтарём церкви преподобного Германа, в ряду с могилами прежде бывших архимандритов Порфирия и Феодана...»<sup>30</sup>

В записках митрополита Мануила (Лемешевского) о великом соловецком старце иеросхимонахе Зосиме упоминается, что «в момент отшествия души о. Варлаама „он сам был духовно в числе небожителей в небесной славе и встречал со славою душу о. настоятеля, удостоенную доступа в обители небесные. В то же время он видел там многих благочестивых священнослужителей (очевидно, соловецких), удостоенных райского блаженства, и в отдельном месте схимонахов“»<sup>31</sup>.

<sup>30</sup> РГАДА. Ф. 1183. Оп. 1. Д. 34. 1895. Л. 2.

<sup>31</sup> Мануил (Лемешевский), митр. Соловецкий цветник // Духовный собеседник. 2000. № 2. С. 40.



## Архимандрит Иоанникий

(Юсов Иван Филиппович,  
1849 – 6/19 июня 1921)

Архимандрит Иоанникий возглавлял Соловецкий монастырь в течение 22 лет (1895–1917), дольше него несли подвиг настоятельства только преподобный игумен Зосима — 26 лет и архимандрит Фирс (Шарапов) — 28 лет. В 17-летнем возрасте он был отправлен родителями — онежскими крестьянами в Соловецкий монастырь «по обещанию» на безвозмездные труды, и затем опытно прошёл весь путь монашеского подвига от трудника до настоятеля монастыря. На всяком месте он исполнял послушание быстро, толково и благоговейно. 18 июня 1880 г. пострижен в мантию с именем Иоанникий и в этом же году 8 сентября в праздник Рождества Богородицы рукоположен во иеродиакона. Обладая хорошей грамотностью, исправлял должность письмоводителя у казначея Соловецкого монастыря (1873–1885), а также обучал чистописанию и русскому языку в монастырском училище (1884–1888). 1 апреля 1888 г. всегда трезвый, честный и деловитый иеродиакон Иоанникий определён исправляющим должность казначея Соловецкого монастыря и членом Учреждённого Собора, а 29 мая он был рукоположен в иеромонаха. Будучи ближайшим помощником архимандритов Мелетия и Варлаама, он пользовался у них неограниченным доверием во всех хозяйственных делах монастыря, так как всегда осторожно и обдуманно приступал к делу. Он отличался также редкой начитанностью и вниманием к Слову Божию и святоотеческим писаниям. После кончины архимандрита Варлаама братия Соловецкого монастыря избрала его на должность настоятеля. 6 августа 1895 г. он был возведён в сан игумена в Архангельске в Соломбальском Преображенском соборе, а в 1896 г. — в сан архимандрита.

Архимандрит Иоанникий прилагал к делу благоустройства монастыря все свои силы, опыт и энергию. При нём было подготовлено и издано лучшее историческое описание монастыря. На Кондострове был устроен скит и в 1908 г. освящён храм в память святителя Николая. Под руководством монаха Иринарха создана система судоходных каналов между 12 озёрами, причём по каналам проходили не только лодки, но даже маленькие паровые катера; в 1910–1912 гг. с южной стороны от монастыря была построена единственная в России монастырская гидроэлектростанция мощностью 40 кВт; в 1914–1916 гг. была построена радиотелеграфная станция, обеспечившая связь с материком; построен келейный корпус на острове Большая Муксалма.

Архимандрит Иоанникий принимал деятельное участие в строительстве железнодорожной ветки до Кеми. Он свободно ориентировался в тысячной массе братии и трудников и всегда знал, кто из братии откуда и зачем пришёл, о чём задумал просить, и тут же давал быстрые удовлетворительные ответы. «Все приезжавшие на богомолье удивлялись образцовому и обширному монастырскому хозяйству, умилялись особенным благолепием, уставностью и пением монастырских служб, тому общему и редкому порядку, который проявлялся во всём, исключительно благодаря заботливому и мудрому хозяину святой обители... А такие старцы, как иеросхимонах о. Зосима и целый сонм других, согревали и ободряли богомольцев»<sup>32</sup>.

Забываясь о повышении уровня грамотности и просвещённости среди братии и трудников, архимандрит Иоанникий добавил к программе 4-классного монастырского училища ещё 4 богословских класса и в 1913 г. ходатайствовал о предоставлении богословскому училищу прав семинарии. Однако это ходатайство, а также строгий порядок в обители в сочетании с властным характером настоятеля, вызвали недовольство Духовного собора и некоторой части братии. 23 июля 1913 г. они написали донесение в Святейший синод с жалобой «на неправильные и вредные для обители действия настоятеля Соловецкого монастыря архимандрита Иоанникия»<sup>33</sup>. Несмотря на все попытки уладить конфликт, он тлел до лета 1917 г., когда депутация в составе трёх жалобщиков отправилась в Святейший синод и добилась 4 августа 1917 г. увольнения архимандрита Иоанникия на покой по старости с правом проживания в монастыре и ежегодной пенсией в размере 2000 рублей. Настоятель, проживавший в это время в течение месяца в Ново-Иерусалимском монастыре и готовившийся к участию в Поместном Соборе, узнал об этом решении из газет. «Он только перекрестился и сказал: „Слава Богу за всё, — и, немного погодя, тяжело вздохнув, со слезами на глазах тихо закончил, — мне своих дел не стыдно“»<sup>34</sup>.

Архимандрит Иоанникий вернулся в любимую Соловецкую обитель, где провёл 50 лет своей жизни, уже не как хозяин, а как смиренный богомолец. Под давлением части братии он вынужден был удалиться в Савватиевский скит, где ему отвели две комнаты в нижнем этаже деревянного

<sup>32</sup> Мануил (Лемешевский), митр. Соловецкий цветник // Духовный собеседник. 2000. № 1. С. 81.

<sup>33</sup> РГАДА. Ф. 1183. Оп. 1. Ч. 49. Д. 192. (1913 г.) Л. 1.

<sup>34</sup> Мануил (Лемешевский), митр. Соловецкий цветник // Духовный собеседник. 2000. № 1. С. 87.



корпуса. Там он провёл около трёх лет в покаянных молитвах, самоукорении и самоуглублении. В 1920 г. в монастыре пошли слухи о возможной скорой кончине архимандрита Иоанникия. Многие из бывших его недоброжелателей потянулись в Савватиевский скит просить прощения. Подходя к о. Иоанникию под благословение, они с трудом узнавали в смиренном, согбенном старце своего бывшего грозного настоятеля, не терпевшего противоречий. Истончилась плоть, обновился дух, смирился взгляд, сделавшись кротким, любвеобильным и всепрощающим. Никто не знал его келейного правила последнего времени, но все теперь могли почти осязать труд и достижения молитвенного делания архимандрита Иоанникия. Он каждого приходившего к нему принимал с братской любовью, и бывшие у него тогда ощущали в нём присутствие особого мира и благодати.

6/19 июня 1921 г., примирившись со всеми, после соборования и напутствия Святыми Тайнами архимандрит Иоанникий тихо и почти безболезненно отошёл ко Господу в возрасте 71 года, прожив всего в Соловецкой обители 54 года. Когда ему ещё во время настоятельства указывали на живших в обители подвижников и блаженных, он обычно говорил: «Вид-то их благочестив и молчалив, а каков конец-то у самих будет?» Сам о. Иоанникий стяжал блаженную кончину безропотным преданием себя воле Божией.



### Монахиня Никона (Осипенко)

Родилась в 1963 г. в Москве. С 2003 г. руководитель паломнической службы Соловецкого монастыря. Занимается историей и агиографией Соловецкого монастыря. Автор книг «Соловецкая обитель: история и святыни» и «Кийский крест Патриарха Никона».