

КІЕВСКІЯ

ЕПАРХІАЛЬНА КЪДЖОСТІ.

Цѣна годовому изданію 2 р.
съ пересылкою.

||| Выходятъ четыре раза въ
мѣсяць.

1889 года.

№ 20.

23 Мая.

РАСПОРЯЖЕНІЯ ЕПАРХІАЛЬНАГО НАЧАЛЬСТВА И РАЗНЫЯ ИЗВѢСТІЯ ПО КІЕВСКОЙ ЕПАРХІИ.



Списокъ праздныхъ священническихъ мѣстъ по Кіевской Епархіи.

1) *С. Шубины - Ставы*, Звенигородскаго уѣзда, 5 класса, церковной земли 58 десятинъ, помѣщеніе есть, прих. муж. пола 1021 душа. (праздно съ 1 Апрѣля).

2) *С. Поповцы*, Бердич. уѣзда, 7 класса, церк. земли 41 десятина, помѣщеніе есть, прихожанъ мужскаго пола 410 душъ. (праздно съ 21 Апрѣля).

3) *С. Ясиновка*, Тарац. уѣзда, 6 класса, церковной земли 38 десятинъ, помѣщеніе есть, прихожанъ муж. пола 591 душа. (праздно съ 25 Апрѣля).

4) *С. Черняховъ*, Кіев. уѣзда, 3 класса, церк. земли 58 десятинъ, помѣщеніе есть, прихожанъ мужскаго пола 2600 душъ. (праздно съ 25 Апрѣля),

5) *С. Пшеничники*, Каневскаго уѣзда, 4 класса, цер. земли 39 десятинъ, помѣщеніе очень ветхое, прих. муж. пола 1326 душъ. (праздно съ 23 апрѣля).

6) *С. Райгородъ*, Черкаскаго уѣзда, 5 класса, церковной земли 45 десятинь, помѣщеніе ветхое, прих. муж. пола 881 душа (праздно съ 29 Апрѣля).

7) *С. Красенькое*, Липовецкаго уѣзда, 5 кл., церк. земли 55 десятинь, помѣщеніе ветхое, прих. муж. пола 972 души (праздно съ 29 Апрѣля).

8) *С. Ботешовка*, Уманскаго уѣзда, 7 класса, церковной земли 35 дес., помѣщеніе есть, прих. муж. пола 392 души. (праздно съ 29 Марта).

Списокъ праздныхъ псаломщическихъ мѣстъ по Кіевской Епархіи.

- 1) *С. Осична*, Таращанскаго уѣзда, (съ 19 Апрѣля).
- 2) *С. Пляхово*, Бердичевскаго уѣзда (съ 19 Апрѣля).
- 3) *С. Городницца*, Уманскаго уѣзда (съ 15 Апрѣля).
- 4) *С. Кодаки*, Васильковскаго уѣзда (съ 3 Мая).
- 5) *С. Свинарка*, Уманскаго уѣзда, нештатное мѣсто (съ 27 Апрѣля).

Награды отъ Епархіальнаго Начальства за службу и усердіе къ церкви.

24 Марта 1889 г. Церковному старостѣ села Гереженовки, Уманскаго уѣзда, крестьянину Стефану Бондаренку, за его долговременную, усердную и полезную для церкви службу, выданъ изъ Консисторіи похвальный листъ.

27 Апрѣля 1889 г. Прихожанамъ села Шупиковъ и дер. Карандионецъ, Каневскаго уѣзда, за ихъ усердіе и заботливость, обнаруженные ими по случаю несчастія постигшаго ихъ Священника Іоакима Кудрицкаго въ поврежденіи громовымъ ударомъ дома и его имущества, объявлено имъ Архипастырское благословеніе Его Высокопреосвященства.

О праздныхъ учительскихъ мѣстахъ въ церковно-приходскихъ школахъ.

Въ городѣ Чигиринѣ открылось вакантное мѣсто учителя первой церковно-приходской школы при Чигиринской Соборно-Казанской церкви, совмѣстно съ должностію вольно-наемнаго, согласно Указу Кіевской Духовной Консисторіи, псаломщика въ приписной церкви бывшаго Кресто-воздвиженскаго Собора. По первой должностію учителю исправно выдается изъ городской думы въ годъ по 50 рублей за учебные мѣсяцы и уплачивается по 30 копѣекъ въ мѣсяць отъ достаточнаго ученика, а по должностію псаломщика положено 100 рублей въ годъ. Бесплатный столъ можно имѣть у настоятеля Собора. Кромѣ того окончившему курсъ семинаріи можно имѣть кондичіи за обученіе дѣтей горожанъ. Въ церкви на богослуженіяхъ, гдѣ много любителей чтенія и пѣнія, псаломщикъ обязанъ руководить сихъ послѣднихъ согласно церковному уставу безъ управленія хоромъ, для котораго есть особый регентъ изъ учителей двукласснаго училища и только въ воскресные и праздничные дни, не участвуя при томъ и въ отправленіи требъ по приходу.

Желающіе могутъ прислать въ возможной скорости свои заявленія въ Чигиринское уѣздное отдѣленіе Епархіальнаго Училищнаго Совѣта съ документами.

Въ 2 округъ Звенигородскаго уѣзда.

1) Въ с. *Хижинцахъ*, жалованья учителю 180 р. въ годъ. Желающій занять это мѣсто долженъ хорошо знать церковное простое пѣніе и управлять хоромъ пѣвчихъ.

2) Въ с.с. *Будищахъ*, *Чемерійскомъ* и *Столчинцахъ*, жалованья 100 рублей въ годъ.

3) Въ с. *Писаревкѣ*, жалованья 50 р. за учебное время. Желающіе занять эти мѣста имѣютъ подавать свои прошенія съ документами въ Звенигород. уѣзд. Отдѣленіе Кіевск. Еп. училищ. Совѣта.

Въ 5 округѣ, Бердичевскаго уѣзда, праздно мѣсто учителя 1 класса въ м. Спичинцахъ. Жалованья учителю 150 р. при готовой квартирѣ съ отопленіемъ. Учитель обязательно долженъ знать пѣніе.

Прошенія съ надлежащими документами высылать по слѣдующему адресу: Въ Бердичевское Уѣздное Отдѣленіе Училищнаго Совѣта. Наблюдателю школъ 5 округа Бердичевскаго уѣзда, священнику Евстафію Святенко.

Желающіе поступить во второй классъ ц. приходскаго училища м. Спичинець, изъ окончившихъ одно-классную ц. приходскую школу въ другихъ приходсахъ, имѣютъ представить свои заявленія съ надлежащими документами и съ приложеніемъ 3 рублей за право пользованія книгами и учебными принадлежностями на имя завѣдующаго школой Св. м. Спичинець Лаврентія Бутовскаго въ промежутокъ времени отъ 25 Сентября по 1 Октября.

Необходимые документы: свидѣтельство объ окончаніи курса одно-классной церковно-приходской школы и ослепное свидѣтельство.

Имѣется вакантное учительское мѣсто въ школѣ грамоты въ с. *Шатіевкѣ* 1 округа *Сквирскаго* уѣзда. Жалованья учителю отъ общества 70 руб., а отъ священника за занятіе съ подготовленнымъ уже сыномъ его 30 руб. и столъ. Желательно, чтобы учитель обучалъ учениковъ хотя простому пѣнію.

Желающіе занять означенное мѣсто подаютъ прошенія съ необходимыми документами въ Сквирское уѣздное Отдѣленіе Киевскаго Епархіальнаго Училищнаго Совѣта, или наблюдателю школъ.

Наблюдатель школъ свящ. *П. Оппоковъ*.

Форма.

ОТЧЕТЪ

О состояніи школъ церковно-приходскихъ и грамоты
по „ “ округу „ “ уѣзда
Кіевской епархіи

За 1888 – 9 учебный годъ.

№ № по порядку.	<p>Названіе села или деревни съ указаніемъ:</p> <p>а) Мироваго участка.</p> <p>б) волости.</p> <p>в) Количества населенія (особо мужск. особо женск.)</p> <p>г) Типа существующей школы.</p> <p>д) времени открытія или преобразованія ея.</p>	<p>1. Гдѣ помѣщается школа, въ собственномъ домѣ или другомъ какомъ.</p> <p>2. Когда и кѣмъ устроено школьное заведеніе.</p> <p>3. Состояніе этого зданія, какія мѣры принимались къ улучшенію его.</p> <p>4. Начѣй землѣ построено оно и есть ли при немъ усадьба, огородъ, садъ и квартира учителю.</p> <p>5. Имѣются ли классныя принадлежности,</p>	Числ. у.	Изъ	<p>1. Кто началъ заведѣніе (имя и фамилія).</p> <p>2. Кто оставленъ на предѣльномъ времени (имя и фамилія).</p> <p>б) право образованія (в) время службы (какой школы).</p>	
			въ 188 ² / ₉	нихъ.		уч. г.
			М а л ь ч и к о в ъ .			
			Д ѣ в о ч е к ѣ .			
			Обучались въ 1887/ ₉ уч. г.			
			Вновь поступивш. въ 1889/ ₉ уч. г.			
			На сколько группъ разд. учащесл.			

<p>1. Продолжительность учебного года, когда начинались занятия в школѣ и когда оканчивались.</p> <p>2. Сколько уроковъ законоучитель дѣлалъ еженедѣльно и сколько дано ихъ въ теченіи года; что пройдено по закону изъ курса нормальной программы въ каждой группѣ.</p> <p>3. Что пройдено изъ курса нормальной программы по остальнымъ предметамъ.</p> <p>4. Какими учебными пособиями пользовались законоучитель и учитель и по какимъ учебнымъ книгамъ по каждому предмету особо обучались ученики.</p>	<p>1. Сколько имѣется учебниковъ и учебныхъ пособій для учащихся.</p> <p>2. Сколько имѣется учебныхъ пособій для учителя и законоучителя.</p> <p>3. Сколько книгъ для вѣбеласнаго чтенія.</p>	<p>Поступило средствъ на содержаніе школы.</p>			
		<p>Отъ сельскихъ обществъ.</p>	<p>Отъ церквей и попечительствъ.</p>	<p>Отъ Правительственныхъ учреждений (какихъ именно).</p>	<p>Отъ попечителей школъ.</p> <p style="text-align: center;">Отъ частныхъ учреждений и лицъ (отъ кого именно).</p>

Особія замѣчанія, невошедшія въ рубрики.

1. При какихъ школахъ имѣются попечители; чѣмъ выразилась ихъ работа о школахъ современіи утвержденія въ должности (§ 15, 16 и 17 правилъ).
2. Когда школа была посѣщаема Наблюдателемъ; кто и когда посѣщала ее изъ членовъ Епархіальнаго Совѣта или отдѣленій его или не посѣщала ли кто ее, изъ должностныхъ лицъ другихъ вѣдомствъ.
3. Не было ли замѣчено чего либо особенно хорошаго или неодобрительнаго при этихъ посѣщеніяхъ,—кому было донесено объ этомъ (§ 18 правилъ).
4. Перечень школъ, для которыхъ въ отчетномъ году устроены новыя зданія съ точнымъ обозначеніемъ употребленныхъ для того средствъ, стоимость зданія и указаніемъ лицъ, которыя принимали участіе своими пожертвованіями или вліяніемъ.
5. Особенно выдающіеся случаи изъ школьной жизни и отношеній крестьянъ къ школахъ.

Съ подлиннымъ вѣрно:

Секретарь Совѣта *Д. Горанскій.*

Дополненія къ отчету о состояніи школъ церковно-приходскихъ и
 грамоты по " округу " Кіевской Епархіи.
 " утзда

За 1888—9 учебный годъ.

№ по порядку.		Результаты обученія.		Расходъ средствъ.	
		Сколько вышло въ теченіи года.		На жалованье учителю.	
		Когда произведено переводное испытаніе.		Постройку, ремонтъ и содержаніе школьн. зданія.	
		Сколько переведено въ старшія группы.		На классныя принадлежности.	
		Съ льготными свидѣтельствами.	Сколько окончили курсъ (3 группы.) Всѣхъ льготн. свидѣтельств.	Библіотеку.	
		Мальчиковъ.			Въ остаткѣ къ 1889—90 году.
		Дѣвочекъ.			
		В С Е Г О .			

Подпись: Наблюдателя школы

Съ подлиннымъ вѣрно:

Секретарь совета Д. Горянский.

Всего по округу

уѣзда.

<i>Школь церковно-приходскихъ</i>	
<i>Учащихся въ нихъ</i> {	мальчиковъ
	дѣвочекъ
<i>Школь грамоты</i>	
<i>Учащихся въ нихъ</i> {	мальчиковъ
	дѣвочекъ
<i>Окончившихъ курсъ</i> {	съ прав. на льготу IV разр.
	безъ этого права

Примѣчаніе: Въ томъ числѣ дѣвочекъ.

Школьныхъ помѣщеній:

<i>Въ особыхъ школьныхъ домахъ</i>	
„ <i>церковныхъ домахъ</i>	
„ <i>квартирахъ священниковъ</i>	
„ „ <i>псаломщиковъ</i>	
„ <i>помѣщеніи сельской управы</i>	
„ <i>наемныхъ домахъ</i>	
<i>Изъ нихъ</i> {	<i>удобныхъ</i>
	<i>неудобныхъ</i>

Кто кромѣ законоучителя состоялъ учителемъ.

- Сами священники
- Діаконы и псаломщики
- Окончившіе курсъ духовной Семинаріи или учительской.
- „ „ въ женскихъ училищахъ (министер. дух. вѣд.).
- Приобрѣвшіе званіе учителя (по экзамену).
- Уволенные изъ семинаріи и гимназіи (неимѣющіе званія учителя).
- „ „ Мужскихъ и женскихъ (также).
- Окончившіе двухклассныя училища (также).
- „ одноклассныя „ (также).
- „ церковно-приходскія (также).
- Учившіеся въ военныхъ школахъ (также).
- Домашняго образованія (также).

Учителя получали годовое содержаніе:

Отъ 20 р. до 50 р.	
„ 50 р. до 100 р.	
„ 100 р. до 150 р	
„ 150 р до 180 и болѣе	

Сколько и отъ кого средствъ поступило:

Отъ сельскихъ обществъ	
„ церквей и попечительствъ	
„ попечителей школъ	
„ Правительственныхъ учрежденій	
„ Частныхъ учрежденій и лицъ	
„ Плата за правоученія	

Израсходовано по округу:

На жалованье учителямъ	
„ постройку, ремонтъ и содержаніе зданій	
„ классныя принадлежности	
„ Библіотеку	
За симъ осталось къ 1889—90 учебному году	

Въ заключеніе:

1. *Именной перечень селъ и деревень, въ которыхъ имѣются сельскія школы другихъ вѣдомствъ (какія именно школы и какихъ вѣдомствъ).*

2. *Такой же перечень: селъ и деревень, въ которыхъ совершенно не имѣется школъ (указать также причины).*

3. *Перечень церковно-приходскихъ школъ вновь открытыхъ въ 1888/9 учебномъ году.*

4. *Перечень вновь открытыхъ школъ грамоты.*

5. *Перечень церковно-приходскихъ школъ, закрытыхъ въ 1888/9 учебномъ году (причины, когда послѣдовало разрѣшеніе).*

6. *Перечень школъ грамоты не дѣйствовавшихъ въ 1888/9 учебномъ году (причина).*

7. *Перечень школъ преобразованныхъ изъ школъ грамоты въ церковно-приходскія.*

8. *Перечень школъ переименованныхъ изъ школъ церковно-приходскихъ въ школы грамоты (причины и когда послѣдовало разрѣшеніе).*

Подпись Наблюдателя школъ.

Съ подлиннымъ вѣрно:

Секретарь Совѣта *Д. Горяискій.*



ОБЪЯВЛЕНІЕ.

Православное Палестинское Общество,

озабочиваясь облегченіемъ пути въ Іерусалимъ и на Аѳонъ для Православныхъ паломниковъ, нашло возможнымъ брать за проѣздъ

I. До Яффы и обратно.	I классъ.		II классъ.		III кл. ж. д. и II кл. на пар.		III кл.
	Съ продов. на пар.	Безъ продов.	Съ продов. на пар.	Безъ продов.	Съ продов. на пар.	Безъ продов.	Безъ продовольств.
	Руб.	Руб.	Руб.	Руб.	Руб.	Руб.	р. к.
Отъ С.-Петербурга чр. Москву, Курскъ, Кіевъ и Одессу	—	—	—	—	183	126	62 50
Отъ Москвы чр. Курскъ, Кіевъ и Одессу	305	230	215	160	172	115	46 50
Отъ Кіева чрезъ Одессу.	250	170	175	120	158	101	33 —
Отъ Воронежа чрезъ Таганрогъ	270	180	200	130	186	118	38 —
Отъ Воронежа черезъ Орель, Кіевъ и Одессу	—	—	—	—	—	—	47 —

II. До Аѳона и обратно:

Отъ Москвы чрезъ Курскъ, Кіевъ и Одессу въ III классѣ 45 руб.
 Отъ Кіева чрезъ Одессу въ III классѣ 32 руб.
 Отъ Одессы въ III классѣ 22 руб.

Паломническія книжки для проѣзда продаются:

Въ С.-Петербургѣ: у Протоіерея В. Я. Михайловскаго, на Вознесенскомъ проспектѣ, д. церкви Вознесенія; и у С. Д. Лермонтова, Малежный пер., 7.

Въ Троицко-Сергіевской лаврѣ: у о. Агапита, въ новой гостинницѣ.

Въ *Москвѣ*: у священника о. Г. Г. Срѣтенскаго, Большая Никитская, д. церкви Вознесенія.

Въ *Кіевѣ*: у преосвященнаго Іеронима, Епископа Чигиринскаго, въ Златоверхо-Михайловскомъ монастырѣ: у о. протоіеря П. Г. Лебединцева, въ д. Софійскаго собора; у о. іеромонаха Аванасія, въ Лаврской гостинницѣ.

Въ *Воронѣжѣ*: у о. Игумена Платона, въ Митрофаніевомъ монастырѣ.

Въ *Перми*: у Аркадія Александровича Маллѣева.

Въ *Казани*: у В. И. Заусайлова, въ своемъ домѣ.

Въ *Одессѣ*: у М. И. Осипова, Воронцовскій пер., д. Бодаревскаго.

Паломническія книжки дѣйствительны на цѣлый годъ со дня ихъ выдачи; купившіе оныя могутъ останавливаться въ Москвѣ, Курскѣ, Кіевѣ, Одессѣ, Ростовѣ на Дону, Таганрогѣ и Константинополѣ.

Для желающихъ получить билетъ 3 класса, только на перѣздъ моремъ, „Русское общество пароходства и торговли,“ по предъявленіи заграничнаго паспорта, выдаетъ билеты, *до Яффы и обратно*, отъ Одессы или Севастополя за 24 р., отъ Таганрога за 29 р. и отъ Батума за 28 р.

Отпечатана брошюра свящ. В. Барбарина:

Необходима ли видимая сторона въ таинствахъ и сколько таинствъ должна имѣть истинная Церковь Христова?

1½ печ. листа цѣна 7 к. (съ перес. 9 коп.). Выписывающіе 10 экз. за пересылку не платятъ. Братствамъ, церквамъ и книжнымъ складамъ уступки 20%. Требованія адресовать въ Москву: а) въ редакцію „Друга истины“ (Таганка), или б) въ нижнюю лавку Братства Св. Петра Митрополита Московскаго (Кремль, подъ Иван.

Болокольнію.



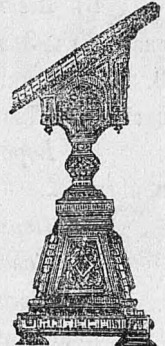
ИКОНОСТАСНОЕ И ИКОНОШИСНОЕ ЗАВЕДЕНИЕ

живописца

П. Е. МАЛИКОВА

ИСПОЛНЯЕТ ЗАКАЗЫ

различную живопись иконъ,
устройство иконостасовъ и
икотовъ новыхъ и обновле-
ніе старыхъ.



Адресъ Кіевъ Подоль, подъ Щекавикой ул. Лувіановская
(Ръзницкая) идущая отъ колесныхъ лавоѣ № 21.

Телефонъ № 241.

ПАРОВОЕ ЛИТО-ТИПОГРАФИЧЕСКОЕ
ЗАВЕДЕНИЕ

ПИСЧЕ-БУМАЖНЫЙ МАГАЗИНЪ

Г. Т. КОРЧАКЪ-НОВИЦКАГО

въ Кіевѣ.

МАГАЗИНЪ:

връщатию. д. Дехтерева,
прот. гостин. Бель-вио.

ТИПОГРАФІЯ:

по Михайловской улицѣ.
въ домѣ № 4.

СНАДЪ

БУМАГИ

РУССКИХЪ И

ЗАГРАНИЧНЫХЪ

ФАБРИКЪ.

ПРОДАНА

КАНЦЕЛЯРСКИХЪ,

ЧЕРТЕЖНЫХЪ

И

ПЕРЕПЛЕТНЫХЪ

МАТЕРІАЛЪ.

ПЕЧАТАНИЕ

ГАЗЕТЪ,

ЖУРНАЛОВЪ

КНИГЪ,

ЦИРКУЛЯРОВЪ,

и проч.

на всѣхъ Евро-
пейск. языкъ.

ПЕРЕПЛЕТНОЕ

ЗАВЕДЕНІЕ.

ФАБРИКА

КОНТОРСК.

И

КНИГЪ

ЛИНЕЯНІЯ

БУМАГИ.

Редакторъ Протоіерей Василій Розовъ.

Печатать разрѣшено Кіевскимъ Епархіальнымъ Начальствомъ.

Кіевъ, типографія Г. Т. Корчакъ-Новицкаго, Михайловская улица д. № 4