



ГОДЪ



ІХ-й.

ЗАБАЙКАЛЬСКІЯ

ЕПАРХІАЛЬНЫЯ ВѢДОМОСТИ

Выходятъ два раза
въ мѣсяцъ 1 и 15
числа. Цѣна годово-
му изданію съ пере-
сылкой и доставкой
6 рублей 50 к.

№ 12 и 13
15 іюня 1 іюля
1908 г.

Подписка принимаетъ
ся въ Забайкальской
духовной консисторіи
и въ редакціи
Забайк. Епарх. Вѣд.
въ г. Читѣ.

отдѣлъ 1-й официальный.

ОГЛАВЛЕНІЕ офиц. части. Программа вопросовъ, составленнымъ предсѣздною комиссіею для обсужденія и рѣшенія очереднаго Забайкальскаго общепархіальнаго сѣзда духовенства и мірянъ 1908 года, имѣющаго открыться 20 августа въ г. Читѣ.

Одобрѣно въ общемъ. Епископъ
Мееодій.

Программа вопросовъ, составленная предсѣздною комиссіею для обсужденія и рѣшенія очереднаго Забайкальскаго общепархіальнаго сѣзда духовенства и мірянъ 1908 года, имѣющаго открыться 20 августа въ г. Читѣ.

1

Учрежденіе постоянной комиссіи общепархіальныхъ сѣздовъ для подготовки матеріаловъ къ сѣздамъ и исполненіе порученій сѣздовъ. Инструкція этой комиссіи

2.

Инструкція общепархіальнымъ създамъ Забайкальской епархіи.

3.

Читинское духовное мужское училище. Разсмотрѣніе отчета по расходованію епархіальныхъ суммъ за 1907 годъ. Осмотръ построекъ этого года. Вопросъ о приготовительной школѣ при училищѣ по проекту, приложенному къ журналу №18 създа 1907 года (Заб. Еп. Бѣдом. №13 за 1907г стр. 217) Учебновоспитательная и экономическая жизнь училища за прошлый учебный годъ. Докладъ объ этомъ членовъ правленія отъ духовенства. Смѣта по содержанию училища на 1909 г.

4.

Женское епархіальное училище. Разсмотрѣніе отчета по расходованію епархіальныхъ суммъ за 1907г. Осмотръ производящей постройки. Вопросъ объ открытіи 7-го класса въ училищѣ съ 190^ю учебнаго года. О приобрѣтеніи весенней и осенней одежды для воспитаницъ. Учебновоспитательная и экономическая жизнь училища за прошлый учебный годъ. Докладъ объ этомъ о. о. членовъ совѣта училища отъ духовенства

5.

Приемные экзамены въ мужское и женское духовныя училища весной и осенью. Объ училищномъ врачѣ общемъ для духовно-учебныхъ заведеній города Читы.

6.

Епархіальный складъ свѣчей, утвари и книгъ. Ревизія склада. Разсмотрѣніе отчета по складу и его отдѣленіямъ. Вопросъ о наиболѣе выгодномъ и удобномъ веденіи дѣлъ склада. Развѣздная торговля. Условія веденія ея.

Изысканіе средствъ на содержаніе духовныхъ училищъ. Плата за добавочные уроки въ епархіальномъ женскомъ училищѣ. Свѣчная торговля, какъ главный источникъ средствъ. Урегулированіе цѣнъ на свѣчи въ складѣ, его отдѣленіяхъ и по приходамъ. Назначеніе опредѣленной цѣны для попудной и розничной продажи. Расчетныя книжки Свѣчная отчетность причтовъ и старость. Распредѣленіе налоговъ по церквамъ.

8.

Состояніе матеріальнаго обезпеченія приходскаго духовенства. Нужды этого духовенства и мѣры къ удовлетворенію ихъ. Насколько желательна и примѣнима рекомендованная Св. Синодомъ мѣра закрывать приходы, гдѣ отказываются давать причтамъ обычное приходское довольствіе? Полученіе жалованіе причтами по третямъ года и желательные сроки такого полученія. Вопросъ о пособіи забайкальскому сельскому духовенству, ходатайство о которомъ (пособіи) возбуждено было по журналу № 26 сѣзда 1906 года (Заб. Епар. Вѣд. № 1 за 1907 г. стр. 16),—въ виду отвѣта на это ходатайство указомъ Св. Синода, напечатаннымъ въ № 1 Епарх. Вѣдомостей за 1908 годъ (стр. 1)

9.

Епархіальное попечительство. Докладъ о немъ ожидается отъ священниковъ Н. Элизена и Ильи Пѣтели-на (Жур. № 52 сѣзда 1907 г.)

10.

Эмеритура, касса взаимопомощи и ссудосберегательная.

11.

Организація приходской благотворительности.

12.

Увеличеніе епархіальныхъ стипендій въ Читинскомъ миссіонерскомъ училищѣ.

13.

О слѣдствіяхъ и слѣдователяхъ. Насколько удовлетворителенъ существующій порядокъ. Мѣры къ улучшенію этого дѣла. Назначеніе слѣдователей по благочиніямъ въ каждомъ для своего округа.

14.

Епархіальный печатный органъ. Разсмотрѣніе отчета по изданію за 1907 г. Мѣры къ улучшенію печат. органа. Вопросъ о собственной типографіи.

15.

Епархіальная бібліотека. Имѣется на нее 300 р.

16.

Предложеніе Его Преосвященства объ открытіи на казенныя средства неполной семинаріи—„Богословской школы“. Вопросъ о полной духовной семинаріи въ епархіи. Журналъ съѣзда 1907 года № 36 (Еп. Вѣд. за 1907 г. № 14 стр. 235).

17.

Предложеніе Его Преосвященства объ организаціи епархіальнаго церковнаго братства. Въ связи съ этимъ вопросъ о Читинскомъ церковномъ братствѣ свв Кирилла и Меодія и св Иннокентія. Свѣдѣнія о Читинскомъ братствѣ ожидаются отъ прот. Епифанія Кузнецова. Журналъ съѣзда 1907 г. № 31 по пункту 4 (Еп. Вѣд. за 1907 г. № 14 стр. 231).

18.

По предложенію Его Преосвященства, вопросъ «объ изданіяхъ религіознаго содержанія, по церковно-общее-

ственнымъ вопросамъ и патріотическаго народнаго характера для выписки въ церковныя и приходскія библіотеки

19.

Закрѣпленіе за епархіей участка земли въ 450 кв. саж. на углу Зейской и Корейской улицъ, разрѣшеннаго Св. Синодомъ къ уступки епархіи Его Преосвященствомъ. Чѣмъ и на какія средства застроить уступленное мѣсто. Епархіальный домъ. Приютъ для безпріютныхъ вдовъ и сиротъ духовенства (журналъ съѣзда 1907 г. № 65 по журналу съѣзда 7 благоч. округа пунктъ 1).

20.

Вопросъ о кладбищахъ въ виду указа консисторіи отъ 11 янв. с. г. за № 197 привести кладбища въ благоустроенный видъ. Причины неустройства кладбищъ. Путь къ устроненію ихъ.

21.

Вопросъ о предварительномъ общемъ разрѣшеніи отъ Его Преосвященства, подъ извѣстнымъ условіемъ вѣнчанія браковъ въ 5 и 6 степени двухроднаго родства и погребенія въ церковныхъ оградахъ сельскихъ церквей.

22.

Запросы по исполненію журналовъ съѣзда 1097 года за №№ 26, 30, 35, 36, 45, 52, 53, 57, 58, 65 по пунктамъ 8 и 12 и обсужденіе отвѣтовъ по нимъ. Въ связи съ этимъ ожидается докладъ священ. о. Николая Элизена, которому съѣздомъ 1907 г. поручено наблюденіе за проведеніемъ въ жизнь постановленій съѣзда и достиженіемъ намѣченныхъ съѣздомъ цѣлей.

23.

Избраніе предсѣдателя и членовъ постоянной комиссіи или предсѣздной комиссіи, членовъ въ епар-

хіальный ревизіонный комитетъ, одного члена отъ духовенства въ Совѣтъ Епар. жен. училища.

24.

Общепархіальныя сѣзды. Причины незначительности числа мірянъ на нихъ. Какіе созывать сѣзды: духовенства и мірянъ или одного духовенства?

25.

Условія неблагопріятствующія успѣшности пастырскаго служенія. Мѣры къ оживленію и усиленію пастырской дѣятельности, поднятію религіознонравственнаго состоянія пасомыхъ и церковнаго интереса въ нихъ.

26.

О пособіи Забайкальской духовной консисторіи на увеличеніе писцовъ для ускоренія дѣлопроизводства въ 1000 р. Пробѣлыя бланки.

27.

Ходатайство Прав. Ирк. Дух. семинаріи объ ассигнованіи 1410 р. на содерж. воспитанниковъ, на вознагражденіе преподавателей за просмотры тетрадей, на переплетное отдѣленіе и на обученіе музыкѣ и рисованію.

ГОДЪ



Забайкальскія

ЕПАРХІАЛЬНЫЯ ВѢДОМОСТИ.

Редакція проситъ духовенство, учащихъ и всѣхъ сочувствующихъ изданію Епархіальнаго органа

№ 12-й
15-го іюня
1908 г.

присылать статьи по всѣмъ вопросамъ программы, рукописи писать четко на одной сторонѣ листа.

Отдѣлъ II-й неофициальный.

Материалы, относящіеся къ программѣ вопросовъ для предстоящаго общепархіальнаго сѣзда, печатаемые по постановленію предсѣздной комиссіи для обсуждения на **благочинническихъ сѣздахъ.**

Къ § 1.

Проектъ инструкціи постоянной комиссіи общепархіальныхъ сѣздовъ духовенства и мірянъ Забайкальской епархіи.

1.

Постоянная комиссія общепархіальныхъ сѣздовъ учреждается какъ постоянно дѣйствующій въ епархіи органъ этихъ сѣздовъ.

2.

Постоянная комиссія состоитъ изъ предсѣдателя и пяти членовъ. Всѣ эти лица избираются на три года

общеепархіальнымъ съѣздомъ изъ священно церковно-служителей и мірянъ какъ гор. Читы, такъ и другихъ мѣстъ епархіи, если въ послѣднемъ случаѣ избранные имѣютъ возможность и удобство выполнять возлагаемую на нихъ задачу, при чемъ избраніе какъ предсѣдателя, такъ и членовъ комиссіи дѣйствительно только съ вѣдома и согласія избираемаго.

Дѣлопроизводитель избирается самой комиссіей изъ числа своихъ членовъ.

3.

Предсѣдатель и члены постоянной комиссіи, по избраніи съѣздомъ, утверждаются Его Преосвященствомъ, мѣстнымъ епископомъ.

4.

Дѣло постоянной комиссіи: исполненіе порученій общеепархіальнаго съѣзда, приемъ, подготовка и разработка всѣхъ матеріаловъ, предлагаемыхъ на обсужденіе и рѣшеніе общеепархіальныхъ съѣздовъ, самостоятельное возбужденіе предъ съѣздами вопросовъ, выдвигаемыхъ разнаго рода обстоятельствами и нуждами епархіальной и общецерковной жизни, выработка программы вопросовъ для предстоящаго съѣзда, публикованіе этой программы, по утвержденіи ея епископомъ, и докладываніе вопросовъ съѣзду, при чемъ доклады комиссіи, заключающія въ себѣ объективное освѣщеніе своихъ предметовъ, справки и другія данныя для всесторонняго обсужденія и обстоятельнаго рѣшенія предлагаемыхъ съѣзду вопросовъ, сопровождаются соображеніями и заключеніями самой комиссіи.

На обязанности постоянной комиссіи лежитъ также: рѣшеніе вопроса о времени созыва общеепархіальнаго съѣзда и, по утвержденіи рѣшенія епископомъ, объявленіе епархіи о двѣ открытія предстоящаго съѣзда; пріисканіе помѣщенія для засѣданій съѣзда и устройство общежитія для депутатовъ съѣзда; принятіе отъ предсѣдателя общеепархіальнаго съѣзда, по окончаніи

последняго, всего дѣла съѣзда, приведеніе его въ порядокъ, печатаніе журналовъ съѣзда въ епархіальномъ органѣ, разсылка постановленій съѣзда по подлежащимъ учрежденіямъ и лицамъ. наблюденіе за исполненіемъ этихъ постановленій, принятіе возможныхъ мѣръ для обезпеченія своевременнаго проведенія ихъ въ жизнь, докладываніе общепархіальному съѣзду о причинахъ неуспѣха того или другаго постановленія прошлаго съѣзда и разнаго рода предложенія съѣзду по этому случаю, справки объ оканчивающихъ срокъ избранія и т. п.; наконецъ, обмѣнъ журналами со съѣздами другихъ епархій и храненіе всѣхъ дѣлъ Забайкальскихъ общепархіальныхъ съѣздовъ.

5.

Постоянная комиссія за порученное ей дѣло отвѣтственна только предъ общепархіальнымъ съѣздомъ.

6.

Для успѣшнаго выполненія своего дѣла комиссії предостовляется право непосредственнаго сношенія со всѣми учреждениями и лицами епархіи. Отъ нихъ она получаетъ нужныя свѣдѣнія и справки и вообще встрѣчаетъ полное содѣйствіе по достиженію поставленныхъ ей цѣлей.

7.

Учрежденія и лица епархіи весь имѣющійся у нихъ матеріаль для общепархіальнаго съѣзда направляютъ предсѣдателю постоянной комиссії не позднѣе какъ за три мѣсяца до съѣзда.

8.

Предсѣдатель и дѣлопроизводитель комиссії ведутъ всю переписку по дѣламъ комиссії. На имя предсѣдателя адресуются всѣ отправленія въ комиссію.

9.

Предсѣдатель комиссії по мѣри надобности созы-

ваетъ членовъ ея на засѣданія въ гор. Читѣ. Засѣданіе считается состоявшимся, если присутствуютъ председатель и не менѣе трехъ членовъ комиссіи.

10.

Комиссія имѣетъ право приглашать на свои засѣданія свѣдующихъ и вообще нужныхъ для ея цѣлей людей. Приглашенные присутствуютъ съ рѣшающимъ голосомъ по вопросу, для обсуждения и рѣшенія котораго они приглашены.

11.

Комиссія ведетъ запись протоколовъ своихъ засѣданій и послѣ каждаго засѣданія помѣщаетъ въ епархіальномъ органѣ свѣдѣнія о немъ, а, когда нужно. — протоколы засѣданія въ полномъ или сокращенномъ видѣ.

12.

Комиссія сама распредѣляетъ между своими членами трудъ по подготовкѣ и разработкѣ матеріаловъ къ съѣзду.

13.

Всѣ вопросы въ комиссіи рѣшаются большинствомъ голосовъ. При равенствѣ голосовъ перевѣсъ даетъ голосъ председателя. Мнѣніе меньшинства должно быть вписываемо въ протоколы и доклады комиссіи, если то го потребуетъ меньшинство или одинъ, остающійся при своемъ мнѣніи.

14.

Постановленія комиссіи обязательны для ея состава.

15.

Комиссія объявляетъ о днѣ очередного общепархіальнаго съѣзда за пять мѣсяцевъ до него, а программу вопросовъ его съ тѣми матеріалами, какія найдетъ нужнымъ, печатаетъ не позднѣе какъ за два мѣсяца до съѣзда.

16.

Членъ комиссіи, дѣлающій отъ ея имени докладъ общепархіальному съѣзду, пользуется правомъ рѣшающаго голоса на съѣздѣ по докладываемому имъ вопросу. Предсѣдатель комиссіи пользуется этимъ правомъ независимо отъ доклада. Члены комиссіи могутъ быть избираемы депутатами на общепархіальный съѣздъ.

17.

Предсѣдатель постоянной комиссіи въ день открытія общепархіальнаго съѣзда, при участіи двухъ приглашенныхъ имъ изъ числа явившихся депутатовъ съѣзда, провѣряетъ полномочія собравшихся на съѣздъ, составляетъ списокъ депутатовъ съѣзда и, когда собралось не менѣе $\frac{2}{3}$ ожидаемыхъ на съѣздъ священнослужителей, докладываетъ объ этомъ Его Преосвященству и, по его благословенію, открываетъ засѣданіе съѣзда, прочитываетъ списокъ депутатовъ, явившихся на съѣздъ, и предсѣдательствуетъ при избраніи съѣздомъ, посредствомъ закрытыхъ баллотировокъ, предсѣдателя съѣзда, его товарища и дѣлопроизводителей. Журналъ объ избраніи этихъ лицъ представляется Его Преосвященству предсѣдателемъ постоянной комиссіи вмѣстѣ съ избраннымъ предсѣдателемъ съѣзда.

18.

Измѣненія въ этой инструкціи дѣлаются общепархіальнымъ съѣздомъ. Послѣ того, какъ не менѣе $\frac{1}{3}$ съѣзда заявятъ о необходимости пересмотра или измѣненія инструкціи, вопросъ объ этомъ вносится въ программу слѣдующаго съѣзда. На этомъ съѣздѣ каждая статья инструкціи можетъ быть измѣнена по рѣшенію $\frac{2}{3}$ наличныхъ полноправныхъ членовъ съѣзда.

Къ § 2.

Проектъ инструкціи для общепархіальныхъ съѣздовъ духовенства и мірянъ Забайкальской епархіи.

1.

Общепархіальные сѣзды духовенства и мірянъ созываются въ гор. Читѣ постоянною комиссіей ихъ или по прямому распоряженію Его Преосвященства или по утвержденному имъ постановленію о томъ комисіи для соборнаго обсужденія и рѣшенія вопросовъ церковной жизни, какъ мѣстной, такъ и общей, насколько вопросы послѣдняго рода будутъ для того выдвигаться силою обстоятельствъ и распоряженіемъ центральной церковной власти.

2.

Общепархіальные сѣзды бываютъ очередные и экстренные. Очередные сѣзды созываются ежегодно одинъ разъ во время, избранное постоянною комиссіей, съ утвержденія Его Преосвященства. Экстренные сѣзды созываются внѣ очереди по вопросамъ особенно важнымъ и неотложнымъ, касающимся до всей епархіи.

3.

О времени очереднаго общепархіальнаго сѣзда епархіа извѣщается постоянною комиссіей не позднѣе, какъ за пять мѣсяцевъ до дня открытія его.

4.

Вопросы для обсужденія и рѣшенія общепархіальнаго сѣзда всѣми учрежденіями и лицами епархіи— не позднѣе какъ за три мѣсяца до сѣзда— вносятся въ постоянную комиссію, которая и дѣлаетъ доклады сѣзду. За два мѣсяца до сѣзда эта комиссія объявляетъ утвержденную Его Преосвященствомъ программу вопросовъ для предстоящаго сѣзда, послѣ чего собираются сѣзды по благочинніямъ для обсужденія этихъ вопросовъ и выбора депутатовъ на сѣздъ.

5.

На благочинническихъ сѣздахъ имѣютъ право участвовать всѣ священники, діаконы и псаломщики бла-

гочинія и по одному представителю отъ мірянъ изъ каждаго прихода. Каждый членъ благочинническаго съѣзда имѣетъ одинъ рѣшающій голосъ.

6.

На общепархіальный съѣздъ каждое благочиніе посылаетъ одного депутата изъ священно-церковно-служителей и одного изъ мірянъ. Благочинническіе округа, въ составъ которыхъ входитъ менѣе пяти приходскихъ церквей, могутъ, по соглашенію, соединиться для посылки депутатовъ съ другимъ какимъ либо округомъ и посылать вмѣстѣ по одному депутату изъ священно-церковнослужителей и мірянъ отъ двухъ и трехъ благочиній.

7.

Къ каждому депутату общепархіальнаго съѣзда можетъ быть избираемъ кандидатъ. Послѣдній является полноправнымъ депутатомъ съѣзда только при неприбытіи замѣщаемаго имъ лица вовсе на съѣздъ. Въ отдѣльныхъ засѣданіяхъ депутаты не могутъ замѣняться своими кандидатами.

8.

Всѣ священно-церковно-служители и церковные старосты епархіи допускаются на общепархіальный съѣздъ съ правомъ совѣтательнаго голоса.

9.

Члены духовной консисторіи не избираются депутатами на общепархіальный съѣздъ.

10.

Съ правомъ совѣтательнаго голоса могутъ присутствовать на съѣздѣ а) по одному представителю отъ духовно-учебныхъ заведеній и другихъ епархіальныхъ учреждений, при разсмотрѣніи касающихся ихъ вопросовъ, если о желаніи имѣть представителя будетъ предварительно заявлено, съ указаніемъ его, до съѣзда постоянной комиссіи, а по открытіи съѣзда председателю

его; б) училищные члены отъ духовенства и в) члены постоянной комиссіи. Предсѣдатель комиссіи и членъ докладчикъ ея по докладываемому имъ вопросу имѣють право рѣшающаго голоса.

11.

Для удостовѣренія своихъ полномочій депутаты, кандидаты и представители имѣють при себѣ подписанный довѣрителями актъ, который остается затѣмъ при дѣлахъ сѣзда.

12.

Депутатъ долженъ лично присутствовать на засѣданіяхъ сѣзда, тогда только принимается его мнѣніе. Письменная подача голоса отсутствующимъ и передача голоса однимъ депутатомъ другому не допускаются.

13.

Проѣрка полномочій депутатовъ, составленіе списка участниковъ сѣзда, открытіе сѣзда, съ благословенія Его Преосвященства, когда собралось на сѣздъ не менѣе ²з всего числа ожидаемыхъ священно-церковно-служителей, и предсѣдательствованіе при избраніи сѣздомъ предсѣдателя, его товарища и трехъ дѣлопроизводителей лежитъ на обязанности предсѣдателя постоянной комиссіи, согласно § 18 инструкціи этой комиссіи.

14.

Предсѣдатель общепархіальнаго сѣзда избирается закрытою баллотировкою изъ священно-служителей, входящихъ въ составъ сѣзда. Изъ тѣхъ же лицъ избирается товарищъ предсѣдателя, но отдѣльною закрытою баллотировкою.

15.

Три дѣлопроизводителя сѣзда избираются записками, при чемъ избранными считаются первые трое, получившіе большинство голосовъ. Получившій больше другихъ считается старшимъ дѣлопроизводителемъ и ра-

спредѣляетъ работу. При неуспѣхѣ въ работѣ, онъ, съ согласія предсѣдателя съѣзда, можетъ приглашати на помощь кого либо изъ членовъ съѣзда.

16.

Журналь объ избраніи предсѣдателя, его товарища и трехъ дѣлопроизводителей представляется на утвержденіе Его Преосвященства предсѣдателемъ постоянной комисіи вмѣстѣ съ избраннымъ предсѣдателемъ съѣзда. По утвержденіи избранные вступаютъ въ исполненіи своихъ обязанностей.

17.

Предсѣдатель съѣзда передаетъ предсѣдательство своему товарищу, кромѣ отлучекъ по дѣлу съѣзда и другимъ вполнѣ уважительнымъ причинамъ, также въ тѣхъ случаяхъ, когда обсуждаются или рѣшаются вопросы, касающіеся его лично или тѣхъ учреждений, въ дѣлахъ которыхъ онъ принимаетъ участіе.

18.

Предсѣдатель съѣзда во время занятій онаго не можетъ быть смѣняемъ, кромѣ случая усмотренной незаконности его дѣйствій.

19.

Когда предсѣдатель совсѣмъ оставляетъ свое мѣсто, подъ предсѣдательствомъ его товарища происходятъ выборы новаго предсѣдателя.

20.

Если депутатъ просить уволить его со съѣзда до закрытія послѣдняго, то онъ, при уваженіи его просьбы, увольняется Его Преосвященствомъ съ согласія съѣзда или по ходатайству съѣзда.

21.

О случаяхъ самовольнаго оставленія съѣзда депута-

тами съѣздъ имѣеть особое сужденіе и рѣшеніе свое вносить въ журналъ.

22.

Съ закрытіемъ съѣзда прекращается всякое официальное отношеніе предсѣдателя къ депутатамъ и епархіальнымъ учрежденіямъ и лицамъ. Сдачей всего дѣла съѣзда постоянной комиссіи оканчиваются обязанности предсѣдателя и дѣлопроизводителей.

23.

Вопросы докладываетъ съѣзду постоянная комиссія сопровождая доклады своими соображеніями и заключеніями.

Вопросы докладываются въ порядкѣ установленномъ предсѣдателемъ съѣзда по соглашенію съ предсѣдателемъ постоянной комиссіи и докладчиками. Установленный порядокъ съѣздъ можетъ измѣнить большинствомъ голосовъ, если найдетъ нужнымъ.

24.

Въ дѣлахъ осмотра, ревизіи, детального ознакомленія и разбора разсматриваемыхъ дѣлъ и вопросовъ съѣздомъ изъ состава участниковъ его могутъ быть образуемы временныя комиссіи, полномочія которыхъ оканчиваются съ докладомъ съѣзду объ исполненіи возложенныхъ на нихъ порученій.

25.

Вопросы, по обсужденіи, рѣшаются на съѣздѣ большинствомъ или черезъ открытую подачу голосовъ или черезъ закрытую баллотировку, когда послѣдняго пожелаетъ хотя одинъ депутатъ. Каждый членъ съѣзда имѣеть одинъ рѣшающій голосъ. При равенствѣ голосовъ перевѣсъ даетъ голосъ предсѣдателя. При закрытой баллотировкѣ равное число голосовъ считается отрицательнымъ рѣшеніемъ.

26.

Мнѣнія меньшинства, когда оно того пожелаетъ, подлежатъ внесенію въ журналъ или приложенію къ нему. Одинъ, остающійся при своемъ мнѣніи и желающій приложить его къ журналу, самъ излагаетъ его письменно.

27.

Съѣздъ согласно справкамъ постоянной комиссіи объ оканчивающихъ срокъ избранія членахъ училищныхъ правленій и другихъ епархіальныхъ учреждений, производитъ выборы посредствомъ подачи записокъ. Открытое избраніе вновь всего состава выбывающихъ не можетъ быть допускаемо.

28.

Съѣздъ избираетъ записками членовъ постоянной комиссіи и закрытою баллотировкою предсѣдателя ея. Избраніе производится на три года и дѣйствительно съ согласія избираемыхъ.

29.

Съѣздъ избираетъ на одинъ годъ трехъ членовъ въ епарх. ревизіонный комитетъ для ревизіи епарх. суммъ по всеѣмъ учрежденіямъ епархіи и принимаетъ докладъ этихъ членовъ о результатахъ ихъ ревизіонной дѣятельности за истекшій годъ.

30.

За поступки, слова и поведеніе, не совмѣстимые съ достоинствомъ и честью съѣзда и оскорбительные хотя бы для одиночнаго члена съѣзда виновный депутатъ можетъ быть исключенъ съѣздомъ изъ своего состава, но для этого необходимо согласіе не менѣе какъ ²з болноправныхъ участниковъ съѣзда

31.

Членамъ съѣзда предоставляется полная свобода

слова въ предѣлахъ обсуждаемыхъ вопросовъ, при условіи соблюденія ими порядка, приличія и законности, и гарантируется неприкосновенность личности ихъ и занимаемаго ими положенія.

32.

Съѣзду предоставляется право дѣлать запросы на чальствующимъ лицамъ духовноучебныхъ заведеній и другихъ епархіальныхъ учрежденій, куда поступаютъ средства отъ епархіи, по поводу какихъ либо выдвинутыхъ жизнью вопросовъ.

33.

Въ хозяйственномъ отношеніи общенархіальные съѣзды имѣютъ право требовать денежныя книги для провѣрки отъ всѣхъ учрежденій и лицъ, когорые получаютъ средства или часть ихъ съ церковей епархіи.

34.

Всѣ журналы съѣзда должны быть подписываемы депутатами по предварительномъ прочтеніи въ залѣ засѣданій съѣзда въ общемъ собраніи. Собираніе же подписей одиночное, при томъ по закрытіи съѣзда и не подь состоявшимися протоколами, а на особыхъ листахъ, не можетъ быть признаваемо законнымъ и правильнымъ.

35.

Всѣ журналы съѣзда съ изложеніемъ принятыхъ рѣшеній должны быть представляемы предсѣдателемъ съѣзда, а не какимъ либо другимъ лицомъ, на непосредственное усмотрѣніе и зависящее распоряженіе Его Преосвященства

36.

Въ тѣхъ случаяхъ, когда епископъ своею властію не можетъ рѣшить вопроса, съѣзду предоставляется право ходатайствовать предъ Св. Синодомъ чрезъ мѣстнаго

Архіерея. При неутверждені журнала онъ передается съѣзду для новаго обсужденія, при чемъ съѣздъ прежде обсужденія можетъ просить Его Преосвященство указать причины неутвержденія, если онѣ не будутъ указаны въ неутверждающей резолюціи. Если и послѣ новаго обсужденія Епархіальное Начальство и съѣздъ будутъ въ чемъ либо различныхъ мнѣній, то дѣло передается на рѣшеніе высшему церковному управленію.

37

Утвержденные постановленія общепархіальнаго съѣзда имѣютъ въ епархіи силу закона.

38.

Епархіальный епископъ, прибывши на съѣздъ, является почетнымъ председателемъ его.

39.

Съѣздъ закрывается резолюціею Его Преосвященства, послѣдовавшею на журналѣ о томъ съѣзда. Журналъ этотъ долженъ быть подписанъ въ утвердительномъ смыслѣ не менѣе какъ ²/₃ полноправныхъ участниковъ съѣзда.

40.

Общепархіальный съѣздъ не рѣшаетъ вопросовъ, не вошедшихъ въ опубликованную программу его. Такіе вопросы передаются въ постоянную комиссію для подготовки и включенія въ программу слѣдующаго съѣзда. Исключеніе изъ этаго можетъ быть дѣлаемо для вопросовъ, требующихъ, по мнѣнію ²/₃ съѣзда, немедленнаго рѣшенія.

41.

Всѣ дѣла съѣзда, по закрытіи его, передаются председателемъ при помощи дѣлопроизводителей въ постоянную комиссію по входящему журналу съѣзда, куда должно быть вписываемо обычнымъ порядкомъ все поступающее въ съѣздъ и журналы его.

Содержаніе членовъ общепархіального съѣзда въ общежитіи принимается на средства епархіального склада. Нежелающій жить въ общежитіи за прожитое по дѣлу съѣзда время получаетъ изъ того же источника столько, сколько за это время израсходовано въ среднемъ на депутата въ общежитіи. Временныя отлучки изъ общежитія не оплачиваются.

Путевые расходы депутатовъ оплачиваются консistorіей изъ отпускаемыхъ въ ея распоряженіе спеціальныхъ прогонныхъ средствъ. Для проѣзда впередъ депутаты дѣлаютъ заемъ изъ церковныхъ суммъ своего благочинія.

Для полученія прогонныхъ денегъ каждый депутатъ представляетъ въ консistorію счетъ по проѣзду впередъ и согласно этого счета, если онъ найденъ будетъ правильнымъ, получаетъ деньги за всю дорогу впередъ и обратно.

Въ настоящей инструкціи могутъ быть дѣлаемы измѣненія. Послѣ того какъ за необходимость измѣненія инструкціи выскажется не менѣе ¹з съѣзда, вопросъ объ измѣненіи вносится въ программу слѣдующаго съѣзда, и на этомъ съѣздѣ каждая статья инструкціи можетъ быть измѣнена по рѣшенію не менѣе какъ ²з полнoprавныхъ участниковъ съѣзда.

Къ § 3.

Отношеніе прав. Ч. Д. у., отъ 5 іюня с. г. за № 448: въ предсъѣздную комиссію епархіального съѣзда духовенства **Забайкальской епархіи.**

Духовніи семь правленіе училища честь имѣеть препроводить въ предсъѣздную комиссію копію журнала своего за № 37 по разсмотрѣнію смѣты по содержанію училища на 1909 г. и подлинную смѣту по содержанію училища на 1909 г.

Съ тѣмъ вмѣстѣ правленіе училища сообщаетъ, что вслѣдствіе болѣзни дѣлопроизводителя правленія и невозможности найти ему замѣстителя имѣющіе быть доклады правленія епархіальному сѣзду будутъ готовы не ранѣе 15 іюля, почему поступать непосредственно въ епархіальный сѣздъ, хотя нѣкоторые изъ нихъ могутъ быть напечатаны въ мѣстномъ епархіальномъ органѣ.

Доклады правленія послѣдуютъ слѣдующіе:

1) О выдѣленіи вѣнчиковой суммы изъ смѣтныхъ суммъ по содержанию духовно-учебныхъ заведеній епархіи и назначеніи ихъ на содержание только бѣдныхъ учениковъ, согласно законоположеніямъ о вѣнчковыхъ суммахъ:

2) о непремѣнномъ образованіи условнаго кредита (хотя бы изъ вѣнчковыхъ суммъ) въ распоряженіе правленій духовно-учебныхъ заведеній епархіи для оказанія пособій тѣмъ изъ учащихся которые осиротѣютъ въ продолженіе учебнаго года, что требуется опред. Св. Синода 11 марта—4 іюля 1868 года:

3) о подготовительной школѣ при духовномъ училищѣ съ 2-хъ годовичнымъ курсомъ взамѣнъ существующаго при училищѣ приготовительнаго класса (сущность доклада извѣстна духовенству изъ журналовъ епарх. сѣзда духовенства 1907 г.),

4) о наилучшемъ устройствѣ училищныхъ помѣщеній (по исполненію постановленія сѣзда 1907 г. за № 36) и объ устройствѣ училищной ограды;

5) о непремѣнномъ заведеніи спальныхъ приналежностей (сущность доклада извѣстна духовенству изъ постановленій сѣзда 1907 г.);

6) о погашеніи долга начальнику Забайк. Дух. Миссіи;

7) о выстроенныхъ для квартиръ учителей училища домахъ;

8) по поводу оказанія пособія на проѣздъ въ домъ родителей бѣднымъ ученикамъ училища.

9) объ урокахъ рисованія и музыки.

Къ 3 пункт.

Проектъ сметы по содержанию училища въ 1909 году, составленный дѣлопроизводителемъ правленія училища и одобренный правленіемъ училища.

№ по поряд.	§ 1-й Содержаніе лицъ управленія и уча- щихъ.	Ассигно	Предполо	Предполо	Ассигно
		вано на 1908 годъ.	жено (прав леніемъ училища на 1909 г.	жено пред свѣдной комиссіей на 1909г.	вано епар хіальн. съ ѣздомъ на 1909 г.
1	Учителю приготовитель наго класса — —	795	— 795		
2	Пяти надзирателямъ по 300 р. каждому —	1500	— 1500		
3	Училищному врачу —	300	— 300		
4	Училищному фельдшер.	300	— 300		
5	Дѣлопроизводит. прав. ленія училища —	240	— 240		
6	Письмоводителю кан- целяріи правленія —	300	— 300		
7	Эконому училища —	360	— 360		
8	Учителю русскаго язы ка за чтеніе тетрадей	200	— 200		
	Итого по § 1	3995	— 3995		
	§ 2. Содержаніе штатныхъ воспитанниковъ пищей одеждой, бѣльемъ, обув. учебными принадлеж- ностями (исключая учеб- никовъ).				
1	Полноказенныхъ соро- ка шесть (46) по числу установлен при учили щѣ 46 казен. вакансій (по 135 р.) — —	5980	6210		

2	Полуказанныхъ семей- надплати (17), по числу установленныхъ прич- удилищъ 17 полуказан- ныхъ вакансій (по 90р.)	1445	1530				
3	На стирку бѣлья —	400	400				
Итого по § 2		7825	8140				
§ 3. Ст 1. Ремонтъ, отопленіе, освѣщеніе, -вообще содержаніе домовъ, наемъ прислуги и проч. по дому							
1	Ремонтъ и содержаніе домовъ.						
	а) Побѣлка стѣнъ и потолковъ, поправка и перемена разныхъ ве- щей и проч. ремонтъ по дому —	450	550				
	б) Вставка и замазка зимнихъ рамъ, вставка и поправка стеколъ —	90	135				
	в) Поправка печей, кир- пичъ и глина для сего очистка дымовыхъ трубъ —	240	125				
	г) Обивка дверей вой- локами —	30	65				
	д) Полуда мѣдной по- суды дважды въ годъ	50	30				
	е) Поправка и приоб-						

	рѣшеніе кухонной, чайной и столовой посуды, какъ то: миски, кастрюли, ковши, ведра, ножи мясорубки, кружки, стаканы, чайники, торелки, столовые ножи и вилки, ложки и т. п.	100	200		
	ж) Очистка ретрадовъ и помойныхъ ямъ —	200	200		
	з) Возобновленіе и ремонтъ мебели —	300	100		
	и) Пользованіе телефономъ —	75	75		
	н) Страховка училищныхъ зданій —	300	323 80		
	Итого по пун. 1	1795	1803 80		
2	Отопленіе и освѣщеніе домовъ.				
	а) Отопленіе -лиственничные дрова —	2300	2340		
	б) Освѣщеніе керосинъ и свѣчи стеариновые, покупка и ремонтъ лампъ, фитили —	600	650		
	Итого по п. 2	2900	2990		
3	Наемъ прислуги:				
	Гордеробщицѣ —	300	300		
	Поломойкамъ —	180	180		
	Повару —	240	240		

	Хлѣбопечкѣ — —	240	240				
	Буфетчику — —	180	180				
	Помощнику буфетчика	120	180				
	Караульному	216	216				
	2-му караульному (онъ же сторожъ при кухнѣ)	216	216				
	Кучеру — —	180	180				
	Водовозу — —	180	180				
	Спальному — —	180	180				
	Классному — —	180	180				
	Истопнику, онъ же и разсылный — —	180	180				
	Больничному — —	180	180				
	Итого по п. 2	2772	2832				
4	Содержаніе готовымъ столомъ двухъ надзирателей, эконома, гардеробщицы и фельдшера. — —	425	425				
	Содержаніе готовымъ столомъ 12 человекъ прислуги — —	720	720				
	Итого по п 4.	1145	1145				
5	Содержаніе двухъ лошадей						
	а) сѣномъ по 1 ^{1/2} п. на день на пару по 40 к пудъ — —	270	220				
	б) овсомъ; по 10 ф. на день на пар. по 85 к.п.		80				

в) ремонтъ сбури экипажей, ковка лошадей — —	50	80		
Итого по п. 5	320	380		
§ 3 ст. 2 содержаніе библіотеки.				
а) Жалованге бібліотекаря —	100	100		
б) На Фундаментальную бібліотеку —	100	100		
в) На ученическую бібліотеку (книги для чтенія) — —	150	150		
г) На учебники —	300	150		
д) На картины и пособия — —		150		
Итого по ст. 2 § 3	650	650		
§ 3 ст. 3				
Содержаніе канцеляріи училища				
На канцелярскія принадлежности —	100	100		
Итого по § 3 ст. 3	100	100		
Итого по § 3 ст. 1, 2 и 3	9682	9900	80	
§ 4 ст. 2.				
Больница и медикаменты.				
1 Приобрѣтеніе медикаментовъ, перевозоч-				

	ныхъ средствъ, инструментовъ и т. п. —	150	125				
2	Содержаніе больныхъ учениковъ особымъ сто- домъ, содержаніе опе- ративныхъ больныхъ учениковъ, содержаніе больничнаго инвентаря		150				
	Итого по ст. 2	150	275				
	§ 4 ст. 3						
1	Мелочные экстраорди- нарные и друг. рас- ходы —	200	150				
2	На отправку учени- ковъ въ Иркутскую ду- ховную семинарію —	150	180				
	Итого по ст. 3	350	330				
	Итого по § 4 ст. 2 и 3	500	605				
	§ 5.						
	Пенсіонерамъ учили- ща.						
1	Бывшему учителю Ге- оргію Стугову —	210	210				
2	Вдовѣ бывшаго учите- ля Тимофея Масюкова О А. Масюковой съ дѣтьми —	210	210				
	Итого по § 5	420	420				
	Всего по смѣтѣ	22422	23060 80				
			23060 80				

В Ъ Д О М О С Т Ь

о справочныхъ цѣнахъ припасовъ и матеріаловъ за
трехлѣтіе, — 1906—1908 г. по вѣдомостямъ городской
Управы.

Наименованіе предме- товъ.	1906	1907	1908	Средн.
	Руб. К.	Руб. К.	Руб. К.	Руб. К.
Мука яричная ---	1 30	1 10	1 —	1 10
Крупчатка 1 п. 1-го сорта	2 52	2 40	2 50	2 47
Крупа разная въ среднемъ 1 п. —	5 —	4 20	4 —	4 30
Мясо скотское 1 п. —	8 42	5 40	5 30	6 30
Баранина 1 п. —	7 10	4 90	5 00	5 70
Масло скоромное 1 п. —	18 76	15 30	13 —	15 70
Масло постное 1 п. —	— —	— —	18 —	18 —
Сахаръ 1 п. —	8 76	7 30	6 60	7 50
Рыба разная въ среднемъ 1 п. —	9 —	6 60	6 —	7 20
Овесъ 1 п. —	1 35	— 85	— 75	1 —
Сѣно 1 п. —	— 85	— 30	— 40	— 50
Дрова лиственничные 1 пог. саж. —	9 80	5 90	4 85	7 20
Керосинъ 1 п. —	4 —	3 20	3 60	3 60
Свѣчи 1 п. —	13 80	11 25	10 —	11 65
Справочныя цѣны по отчетамъ за 1906 г. и 1907 г.				
Мука яричная —	1 22	1 10		

36	Крупчатка —	—	2 35	2 19		
	Крупа разная въ среднемъ	—	4 37	4 12		
	Мясо скотское 1 п:	—	7 48	4 84		
НД	Баранина —	—	6 60	4 60		
	Масло скоромное 1 п.	—	19 —	13 44		
60	Масло постное 1 п.	—	20 60	17 —		
	Сахаръ 1 п.	—	8 20	7 20		
	Рыба разная въ среднемъ	—	7 70	5 45		
50	Овесъ 1 п	—	1 10	— 90		
	Сѣно 1 возъ	—	9 —	6 30		
	Дрова лиственничныя 1 пог. саж.	—	7 68	5 89		
	Керосинъ 1 п.	—	4 —	3 —		
	Свѣчи 1 п.	—	11 90	8 60		
	Чай —	—	— 75	— 65		
50		176	185	168		
		88	88	0		
		75	75	75		
80		300 75	323 80	300 75		
30		1765 25	1903 80	1890 30		
		852	700	1004		

Вѣдомость о расходахъ по § 3 ст. 1, 2 и 3.		1906		1907		Среднее ариомет.	
		Руб.	К.	Руб.	К.	Руб.	К.
Ст. 1.							
1	Побѣлка стѣнъ и потолокъ, по- правка и перемѣна разныхъ ве- щей и прочій ремонтъ по дому—	543		603		573	
	Вставка и замазка зимнихъ рамъ, вставка и поправка стеколъ —	106		165		135	50
	Поправка печей. кирпичъ и гли- на для сего, очистка дымовыхъ трубъ — —	94		160		127	
	Сбивка дверей войлоками —	32		97		64	50
	Полуда мѣдной посуды дважды въ годъ — —	47		13		30	
	Поправка и приобрѣтеніе кухон- ной, чайной и столовой посуды, какъ-то: миски, кастрюли, ковши ведра, ножи, мясорубки, кружки, стаканы, чайники, тарелки, столо- вые ножи, вилки, ложки и т. п.	400		194		297	
	Очистка ретиратовъ и помойныхъ ямъ — — —	168		185		176	50
	Возобновленія и ремонтъ мебели	0		88		88	
	Пользованіе телефономъ —	75		75		75	
	Страховка училищныхъ зданій —	300	25	323	80	323	80
	Итого по ст. 1	1765	25	1903	80	1890	30
2	Освѣщеніе домовъ: керосинъ и свѣ- чи стеариновые, покупка и ре- монтъ лампъ, фитили —	1004		700		852	
3	(Отопленіе по дачному вычисленію						

4	Наемъ прислуги согласно дѣйстви- тельности.)				
5	Содержаніе лошадей: 1) сѣномъ —	240	232	236	
	2) овсомъ —	87	115	101	
	3) ремонтъ сбруи и экипажей —	145	84	114	50
	§ 3 ст. 2 сохранено прежнее ас- сигнованіе.				
	§ 3 ст. 3 содержаніе канцеляріи	140	67	103	50
	§ 4 ст. 2. 1) медикаменты для больницы —	96	158	127	
	2) прочіе, наименованныя въ смѣ- тѣ, расходы по больницѣ —		1 67	167	
	§ 3 ст. 3. Мелочныя и экстреор- динарные расходы —	15 0	150	150	

Объясненія къ смѣтѣ

По § 2:

Дѣлопроизводителемъ Правленія представлены данныя по содержанию ученика въ 1909 г., — «въ день на ученика полагается 1 ф. муки яричной и 1 ф. муки крупчатки, $\frac{1}{4}$ ф. крупы, 1 ф. мяса или рыбы, и 1 ф. $\frac{1}{4}$ мяса или рыбы по праздничнымъ днямъ, 4 зол. масла, приварокъ на 3 к., 6 зол. сахара и 1 з. чаю (сладкое блюдо вмѣсто каши). Придерживаясь самыхъ умѣренныхъ цѣнъ на припасы и матеріалы, какъ выясняются эти цѣны по справочной вѣдомости, получимъ слѣдующія вычисленіе по содержанию ученика въ 1909 г.

Скоромный день	Цѣна въ пудѣ	Стоимость дневно го продовольствія
1 ф. муки яричной	— 1 р. 10 к.	— 2 ³ / ₄ к.
1 ф. крупчатки	— 2 р. 20 к.	— 5 ¹ / ₂ к.
$\frac{1}{4}$ ф. крупы	— 4 р. 20 к.	— 2 ⁵ / ₈ к.
1 ф. мяса	— 5 р. —	— 12 ¹ / ₂ к.
4 зол. масла	— 13 р. 50 к.	— 1 ³ / ₈ к.
Приварокъ	— —	— 3 коп.
6 золот. сахару	— 7 р. 20 к.	— 1 ¹ / ₈ к.
1 зол. чаю	— 70 к.	— 3 ¹ / ₄ к.
		Итого 29 ⁵ / ₈ к.

П р и м ѣ ч а н і я Сладкое блюдо вмѣсто каши.

$\frac{1}{4}$ ф. баранины — 5 р. — 3¹/₈ к. по праздникамъ.

Скоромныхъ дней въ 1909 г. 145, на содержаніе ученика въ эти дни потребно 42 р. 15 к. а на праздничныя дни, которыхъ будетъ до 50, еще 1 р. 56 к., всего на содержаніе ученика на скоромные дни 1909 г. нужно будетъ — 43 р. 71 коп., а за округленіемъ — 43 р. 50 к.

Постный день

1 ф. муки ярич.	— 1 р. 10 к.	— 2 ³ / ₄ к.
1 ф. крупчатки	— 2 р. 20 к.	— 5 ¹ / ₂ к.
$\frac{1}{4}$ ф. крупы	— 4 р. 20 к.	— 2 ⁵ / ₈ к.
1 ф. рыбы	— 5 р. 50 к.	— 13 ³ / ₄ к.

4 золот. масла	—	17 р.	—	1 ² / ₃ к.
Приварокъ	—	—	—	3 коп.
6 золотниковъ сахару	—	7 р.	20 к.	—
1 зол. чаю	—	—	70 к.	—
				3 ¹ / ₄ к.

Итого 31 ¹/₆ коп.

П р и м ѣ ч а н і е. — Сладкое блюдо вмѣсто каши.

¹/₄ ф. рыбы 5 р. 50 к. — 37¹/₆ по праздникамъ. Постныхъ дней въ 1909 г. 132, на содержаніе ученика этими днями нужно 47 р. 37 к., а на праздничные дни которыхъ будетъ до 25, еще 36 к., — всего на содержаніе ученика въ постные дни 1909 г. нужно будетъ 48 р. 33 к. а за округленіемъ — 48 р.

Къ сему на улучшеніе стола въ праздники: Св. Димитрія Ростовскаго, Рождества Христова и Св. Пасхи по 1 р. на ученика. И такъ, на содержаніе ученика въ годъ надо 92 р. 50 коп., а за округленіемъ — 90 руб. При вычисленіи постныхъ и скоромныхъ дней 1909 г. взяты только 10 мѣсяцевъ, вакаціонное время (лѣтніе мѣсяцы) въ счетъ не идутъ. Помимо содержанія столомъ, на каждого пансіонера и полупансіонера тратится еще до 1 р. 70 к. на приобрѣтеніе учебныхъ принадлежностей (бумаги, тетради, перья, карандаши, ручки, чернила классные журналы), но этого ассигнованія можно не испрашивать, въ надеждѣ, что колебанія цѣнъ на продукты и матеріалы даетъ экономію, — правда, эта надежда покоится на благопріятныхъ жизненныхъ условіяхъ.

Стоимость одежды ученика:

Праздничная парочка	—	8 р.	50 к.
Будничная парочка	—	4 р.	35 к.
Плащъ	—	10 р.	50 к.
Сапоги	—	16 р.	50 к.
Панаха	—	2 р.	50 к.
Фуражка	—	1 р.	50 к.

3 пары бѣлья, по 1 р. 54 к.—4 р. 62 к.	
Портянки	30 к.
Ремень съ пряжкой	50 к.

Итого — 49 р. 27 к.

Ассигнованіями на экипировку пополняются также расходы по стиркѣ бѣлья и непредвидѣнные расходы: заведеніе одежды или обуви, сверхъ положеннаго, неряшливымъ ученикамъ, и опытъ предшествующихъ 1906 и 1907 г.г. показалъ, что послѣдній расходъ довольно значительный; но можно надѣяться, что ассигнуемыхъ на одежду 45 р. будетъ достаточно, если плащи, праздничныя парочки и папахи будутъ для большинства учениковъ на 2 года, т. е. если неряшливыхъ не будетъ много

Прим. «имѣется въ виду неряшливость, не поддающаяся педагогическому воздѣйствію.»

Въ представленномъ дѣлопроизводителемъ правленія проектѣ смѣты на 1909 г., въ виду изложенныхъ соображеній сго—дѣлопроизводителя, не проставлены суммы по § 2.

По § 3.

Ст. 1. п. 1.

Лит. а) испрашивается болѣе на сто руб. примѣнительно къ дѣйствительной потребности, какъ она выразилась по отчетамъ 1906—1907 г.г.—тоже надо сказать и объ ассигнованіи на лит б) 135 р. вмѣсто 90 р. лит. в) 125 р. вмѣсто 200 р. лит. г) 6 р. вмѣсто 30 р., лит. д) 30 р. вмѣсто 50, лит е) 200 р. вмѣсто 100 р. лит. з) 100 вмѣсто 300 р. и лит и) 323 р. 80 коп. вмѣсто 300 р.; по всеѣмъ означеннымъ пунктамъ опредѣленъ приблизительный с р е д н і й расходъ по дѣйствительной потребности, почему предполагаемая къ ассигнованію сумма, за исключеніемъ одного случая по лит. г), бралась ниже средней суммы расхода по отчетамъ 1906 и 1907 г.г. даже на 97 р. (лит. е). Хотя по лит. ж) дѣйствительный расходъ по отчетамъ 1906 и 1907 г.г. менѣе предполагаемыхъ къ отпуску 200 р.

на 23 р. 50 к., но оставлено 200 р., въ виду полной неизвѣстности будущаго расхода по очисткѣ ретиратовъ которая должна перейти въ распоряженіе учрежденнаго городомъ ассенизаціоннаго обоза.

Пунктъ 2. При оцѣнкѣ дровъ лиственничныхъ принята цѣна 5 р за погонную сажень, топокъ 54, изъ нихъ 9 отапливаются круглый годъ; полагая на 9 топокъ по 12 сажень въ годъ, и на 45 по 8 саж. въ годъ, всего потребуется на годъ 468 саж.; 468 помножить на 5=2340 руб.

На освѣщеніе испрашивается болѣе на 50 р. въ виду слишкомъ очевиднаго несоотвѣтствія ассигнованія съ дѣйствительнымъ расходомъ.

По пункту 3, испрашивается помощнику буфетчи ка болѣе на 60 р., такъ какъ на 120 р. можно имѣть только подростка, а не служителя взрослого.

По пункту 5, испрашивается болѣе на 60 р. примѣнительно къ дѣйствительному расходу, хотя этотъ по слѣдній по отчетамъ 1906 и 1907 гг. болѣе смѣтнаго ассигнованія на 131 р. 50 к.

По § 4.

Ст. 2. На приобрѣтеніе медикаментовъ испрашивается 120 р. вмѣсто 150, примѣнительно къ среднему расходу по отчетамъ 1906 и 1907 гг.

На содержаніе больныхъ учениковъ ассигнованіе необходимо. въ виду требованій врача; испрашивается 150 р. примѣнительно къ дѣйствительному расходу.

Ст. 3. На отправку учениковъ въ семинарію испрашивается предположительно, полагая по 50 р. на человѣка.

§ 5.

Хотя епархіальнымъ съѣздомъ 1907 г. постановлено, журналомъ № 54, — «предоставить будущему съѣзду лишить пособія, какъ г. Стукова, такъ и г. Масю-

кову», но кредитъ предположенъ, такъ какъ окончательнаго постановленія по сему предмету не имѣется.

Справка: § 37 п. 11 устава духовныхъ училищъ.

• Журнальное постановленіе правленія Читинскаго Духовнаго училища, отъ 3 іюня с. г. за № 37:

1-е по § 2 смѣты:

На основаніи изложенныхъ по § 2 смѣты данныхъ по содержанію учениковъ училище, правленіе училища, принимая во вниманіе, что только хорошее питаніе можетъ дать возможность ученику проходить учебный курсъ безъ ущерба для здоровья и потому не находя возможнымъ уменьшить дневное продовольствіе, находить необходимымъ просить енархіальный съѣздъ увеличить ассигнованіе на содержаніе ученика пансіонера и полупансіонера, казеннаго и полуказеннаго на 5 р. въ годъ; по сему по § 2 назначить въ проектѣ смѣты 135 р. на казенную и 90 р. на полуказенную вакансію, а всего увеличить ассигнованіе по сему параграфу на 135 руб.

2-е: Въ смѣту на содержаніе училища въ 1909 г. внести инословныхъ суммъ, по трехъ-лѣтней сложности ихъ поступленія, 337 руб 50 к., каковыя, согласно постановленію съѣзда 1907 г. имѣютъ служить къ удовлетворенію учениковъ училища пособиями на проѣздъ домой.

Къ п. 3.

По докладу о. прот. Тяжелова о желательности для мужскаго духов. училища электрическаго освѣщенія комиссія высказалась за предложеніе о. Тяжелова. Стоймость освѣщенія училища при электричествѣ увеличится на 350 руб. ежегодно, за то это отразится благоприятно на здоровьи пользующихся свѣтомъ. Киросиновые лампы даютъ плохое освѣщеніе, коптятъ и портятъ воздухъ въ помѣщеніяхъ училища. Эти послѣдст-

вія отъ лампъ особливо сказываються въ Читинскомъ училищѣ при тѣснотѣ помѣщеній и неимѣніи перемѣн-ныхъ комнатъ для учащихся.

О. протоіерей Тяжеловъ напоминаетъ духовенству о необходимости ассигновать средства на заведеніе разумныхъ развлеченій для учениковъ.

Журналъ сѣзда 1907 года № 4 въ благочиніяхъ не исполнялся, почему это постановленіе явилось нынѣ помѣхой при выдачѣ пособія бѣднымъ ученикамъ на проѣздъ домой. Необходимо постановленіе пересмотрѣть или предоставить правленію училища самостоятельно распредѣлять пособіе, или обезпечить полученіемъ нужныхъ по этому дѣлу свѣдѣній.

Къ 4 п.

Въ Предсѣздную Комиссію Забайкаль-ской Епархіи.

Совѣта Забайкальскаго Епархіального женскаго училища.

Д О К Л А Д Ъ.

1. Во исполненіе опредѣленія Св. Синода отъ 23 августа 5 сентября 1907г. за № 5077 въ Забайкальскомъ Епархіальномъ Женскомъ училищѣ съ 1907 в учебнаго года введены новые предметы по планамъ и программамъ, выработаннымъ учебнымъ комитетомъ при Св. Синодѣ. (см. № 36 церк. вѣд. 1907г.) По новой таблицѣ, которой установленъ составъ учебнаго курса, введены добавочные уроки по русскому языку и исторіи литературы 9, по алгебрѣ и геометріи 6, по гражданской исторіи 4, природовѣденію 5, физикѣ 1, черченію и рисованію 7, всего 32 урока. Уменьшено количество уроковъ по Закону Божьему 3, ариѳметикѣ 6, географіи 1. Такимъ образомъ на 22 урока стало больше. При этомъ уроки дидактики (3) и руководлія (12)

не приняты въ расчетъ, потому что они были введены въ курсъ училища до новаго плана и на оплату ихъ по смѣтѣ 1907—9 года уже отпущены средства. Уроки чистописанія также не считаются, потому что они оплачиваются по прежнему ассигнованію ста двадцатью рублями въ годъ. На оплату-же труда преподавателей за 22 добавочныхъ урока необходимы слѣдующія средства: за 9 уроковъ русскаго языка по установленной Епархіальными сѣздами 1906 и 1907 г. поурочной платы въ 90 р. требуется 810 р., за остальные 13 уроковъ считая по 65 р. за годовой урокъ — 845 р.; всего 1655 р., въ годъ. На смѣтные 1908 и 1909 гг. — 3310 р. Обществу этой суммы совѣтъ училища и имѣетъ честь ходатайствовать предъ Епархіальнымъ сѣздомъ.

II. Съ времени открытія училища въ жалованье врачу отпускается 240 р. въ годъ. Когда число учащихся было не велико (60—70 человекъ), такое вознагражденіе считалось достаточно приличнымъ. Теперь же, когда число ученицъ увеличилось вдвое, трудъ врача возросъ, услуги его требуются чаще, паціентовъ является на амбулаторный приемъ больше, для внимательнаго осмотра больныхъ требуется болѣе продолжительное время. При нормальномъ теченіи жизни въ училищѣ врачъ бываетъ въ больницѣ 2—3 раза въ недѣлю и проводитъ 2—3 часа каждый разъ. Въ случаѣ серьезныхъ заболѣваній приходится бывать ежедневно. Такой трудъ оплачивать ничтожнымъ вознагражденіемъ по меньшей мѣрѣ неудобно. Чтобы поставить попеченіе о здоровьи учащихся въ болѣе лучшія условія, Совѣтъ училища полагалъ бы цѣлесообразнымъ для всѣхъ учрежденій епархіальнаго вѣдомства имѣть отдѣльнаго врача, обезпечивъ его жалованьемъ въ 1500 р. хотя бы въ такомъ порядкѣ: мужское и женское училища по 400 р., архіерейскій домъ 200 р., за леченіе служащихъ консисторіи 100 р., монастырь и церк. школы съ ихъ пансіонами 300 р. миссіонерское училище 100 р. и квартиру. Если же такая постановка дѣла будетъ найдена почему либо неудобоприемлемой, то необходимо все-таки вознагражденіе врача Еп. училища увеличить по

крайней мѣрѣ до 400 р. въ годъ и тѣмъ дать право Совѣту училища предъявлять большія требованія къ врачу, а чрезъ то и охраненіе здоровья учащихся поставить въ лучшія условія.

III Въ настоящее время верхнимъ платьемъ учащихся для всѣхъ врмень года служить ватное зимнее пальто. Вслѣдствіи этого встрѣчаются большія неудобства въ весеннее и осеннее время. Выходить безъ пальто холодно, а въ ватномъ пальтѣ при играхъ, быстрыхъ движеніяхъ и даже ходьбѣ становится жарко. Вслѣдствіе этого большую часть осенняго и вееенняго времени учащіеся остаются въ комнатахъ, а если выходятъ на дворъ, то бывають малоподвижны. Между тѣмъ игры на воздухѣ самый надежный спутникъ здоровья. Ввиду этого необходимо бы приобрѣсти и выдать каждой казеннокоштной и полупансіонеркѣ осенне пальто рублей въ 10. Для этого потребуется единовременно на 45 каз. и 20 полуказ. учениць 650 руб. Своекостнымъ же предоставить или самимъ завести пальто по образцу училищныхъ, или внести на это добавочныхъ по 10 р.

IV. Съ 1907—8 уч. года въ курсъ Епархіальнаго училища введено преподаваніе природовѣденія (3 урока въ IV и 2 ур. въ V кл.) Преподаваніе каждого предмета требуетъ наглядныхъ пособій. Преподаваніе же такого предмета какъ природовѣденіе, гдѣ обычное заучиваніе почти непримѣнимо, безъ наглядныхъ пособій не мыслимо. Совѣтъ училища признавая настоятельную нужду въ пособіяхъ, разрѣшилъ преподавателю природовѣденія приобрѣсти слѣдующіе предметы: приборы и матеріалы для добыванія кислорода, водорода, азота, угольной кислоты и производства другихъ опытовъ при изученіи природовѣдѣнія всего на сумму 65 р. Кромѣ тогоеще необходимо приобрѣтеніе ученическаго микроскопа приборовъ и матеріаловъ для производства опытовъ при изученіи воды, воздуха, горѣнія и др. отдѣловъ природовѣденія, пополненіе пожертвованной кол лекціи по минералогіи, приобрѣтеніе наглядныхъ посо-

бій — по морфологiи растений и зоотомическiя таблицы. Расходъ этотъ смѣтой не предусмотрѣнь, такъ какъ самого предмета въ программѣ училища не было. По этому на покрытiе его необходимо отпустить единовременно хотя бы 100 р. Остальное совѣтъ училища имѣеть покрыть пожертвованiями Г. попѣчителя училища И. И. Соболева и частныхъ лицъ г. Брускова уч. Шпанеръ и г. Орефина.

V. Въ штатѣ женской прислуги училища нѣтъ особаго лица буфетчицы для завѣдыванiя въ столовой посудой, столовымъ бѣльемъ и проч.. Изъ наличнаго состава хлѣбопечка, повариха и больничная прислуга не имѣють физической возможности отрываться отъ своего дѣла для исполненiя обязанностей буфетчицы. На долю остальныхъ 3-хъ горничныхъ при увеличившемся числѣ ученицъ остается также не мало труда по на блюденiю за чистотой помѣщенiя и т. п. Вслѣдствiе этого порядокъ въ столовой поддерживается тѣмъ, кого удастся въ извѣстный моментъ отозвать отъ прямого дѣла, что часто бываетъ связано съ большими затрудненiями, а иногда и совсѣмъ неосуществимо. Между тѣмъ чистота посуды, самаго помѣщенiя и проч. т. п. весьма важны въ гигиеническихъ цѣляхъ. Чтобы не погрѣшать противъ требованiй гигиены въ данномъ отношенiи и обставить большими удобствами учащихся, необходима особая женская прислуга, на жалованье которой потребуется 120 р. въ годъ въ дополненiе отпущеннымъ по смѣтѣ на содержанiе прислуги.

VI. Съ второй половины 1909 года вновь пристроенное къ зданiю женск. еп. училища помѣщенiе будетъ открыто для жилья, а потому его необходимо будетъ отапливать. Въ этомъ помѣщенiи 10 печей. На каждую полагается въ годъ 8 сажень. Стало бытъ на полгода потребуется 40 сажень дровъ, считая по 5 р. за сажень, всего на 200 р. Расходъ этотъ смѣтой не предусмотрѣнь, а потому Совѣтъ и ходатайствуетъ объ отпускѣ въ 1909 г. добавочныхъ 200 р. Освѣщенiе пристроеннаго помѣщенiя предполагается отнести на счетъ возможныхъ сбереженiй.

VII. Избранный епархіальнымъ съѣздомъ духовенства 1906 г. въ составъ членовъ Совѣта отъ духовенства священникъ о. Н. Элизень съ 1907—8 уч. г. вступилъ въ корпорацію преподавателей училища. Послѣ сего вскорѣ былъ избранъ членомъ Совѣта отъ преподавателей. Вслѣдствіе этого одного члена отъ духовенства въ составѣ Совѣта въ настоящее время нѣтъ. Поэтому является необходимость въ избраніи новаго члена вмѣсто о. Н. Элизена и одного или двухъ кандидатовъ по членамъ совѣта на случай замѣщенія, если кому нибудь изъ членовъ совѣта придется почему либо выбыть.

С М Ъ Т А

на содержаніе седьмого педагогическаго класса при Забайкальскомъ Епархіальномъ женскомъ училищѣ.

Жалованье преподавателямъ:

	1) Законъ Божій 3 ур. по 90 р.	- 270 рублей.
по 90 р	2) Педагогическая Психологія 3 ур.	- 270 »
слав. 1 ур.	3) Методика рус. языка съ церков.-	- 90 »
	4) Исторія русской литературы 2 ур.	180 »
	5) Гражданская исторія 2 ур. по 90 р.	180 »
	6) Математика 2 ур. по 90 р.	- 180 »
	7) Методика ариѳметики 1 ур.	- 90 »
	8) Физики 2 ур. по 90 р.	- 180 »
3 ур. по 90 р.	9) Естественвѣдѣніе съ его методикой	- 270 »
	10) Пѣніе 2 ур. по 90 р.	- 180 »
по 90 р.	11) Практич. занятія въ школь 4 ур	- 360 »
	12) Воспитательницы	- 360 »

Итого - 2610 руб.

Изъ этой суммы потребуется въ 1909 году съ августа по декабрь 1087 р., 50 к.

Расходъ единовременный:

1) 10 партъ по 12 р.	-	-	120 руб.
2) 1 классная доска	-	-	10 „
3) Классный шкафъ	-	-	35 „
4) 20 кроватей по 12 р.	-	-	240 р.
5) 10 столиковъ для кроватей по 5 р.	-	-	50 „
6) 20 матрацовъ по 5 р.	-	-	100 „
7) 20 подушекъ по 4 р.	-	-	80 „
8) 20 одѣяль по 7 р.	-	-	140 „

Итого - 895 р.

Приобрѣтеніе учебниковъ и учебныхъ пособій:

1) По закону Божию	-	-	20 руб.
2) Педагогич. психологіи	-	-	25 „
3) Исторіи литературы	-	-	30 „
4) Гражд. Исторіи	-	-	25 „
5) Физики	-	-	25 „
6) Естествовѣдѣнія	-	-	30 „
7) Учебныя пособія для перечислен- ныхъ предметовъ	-	-	250 „

Итого - 405 р.

Открытіе VII класса вызоветъ необходимость увеличенія числа казенныхъ стипендій до 5 и полуказенныхъ 5, что потребуетъ, считая по 135 р. каз. и 95 р. полуказенную, на пять мѣсяцевъ 479 р. 17 к.

Такимъ образомъ для открытія VII класса на 1909 г. необходимо Совѣту училища имѣть 2866 р. 67 к. На будущее время въ смѣту придется вносить ежегодно на содержаніе педагогическаго персонала 2610 р., на содержаніе 5 казеннокомитныхъ ученикъ 675 р., по-

дуказенныхъ 475 р., на учебныя пособія, учебники и др. расходы 240 р; всего 4000 р.

Съѣзду депутатовъ духовенства Заб. Епархіи 1907^{го} года. Совѣтомъ Заб. Епар. училища было сдѣлано представленія о необходимости пристройки къ существ. каменному зданію училища. Съѣздъ сочувственно отнесся къ мысли о пристройкѣ, указавъ средства и эта пристройка въ настоящее время уже осуществляется—выведены стѣны въ 7 саж. 1 аршинъ по длинѣ и 9 саж. по ширинѣ, приступлено къ внутренней отдѣлкѣ, настилкѣ черныхъ и бѣлыхъ половъ и т. д. Окончательная отдѣлка пристройки (внутренняя штукатурка и малярныя работы) будутъ закончены не позже 1-го іюня 1909 года, Значитъ къ 1909^{го} учебному году Епархіальн. училище будетъ имѣть 6 новыхъ комнатъ по 3х3 саж. каждая (не считая 2-хъ комнатъ въ полвальн. этажѣ) и зало въ 7 х 5=35 квадратныхъ саж. Это даетъ возможность осуществить завѣтное желаніе Совѣта,—открыть при Забайкальск. Епарх. Женск. учил. седьмой классъ. Побужденія, заставляющія совѣтъ училища войти съ ходатайствомъ объ открытіи седьмого класса, такого рода. Недостаточность общаго образованія, (не говоря уже о спеціальн. педагогич.), которое дается въ епархіальн. училищахъ стала сказываться давно и отмѣчалась не разъ не только общою печатью, но и самимъ духовно-учебнымъ вѣдомствомъ съ его высшимъ представителемъ во главѣ Учебнымъ Комитетомъ при Свят. Синодѣ. Еще въ 1905 году Свят. Синодъ своимъ опредѣленіемъ отъ 20—22 дек. за № 6598 о настоятельной необходимости преобразования епарх. училищъ при нужденъ былъ признать, что за 40 лѣтній періодъ дѣйствій старыхъ программъ «нужды и запросы образованія стали значительно шире» и констатировалъ «отсталость епарх. училищъ по объему учебнаго ихъ курса даже отъ родственныхъ имъ по духу женскихъ училищъ духовнаго вѣдомства». Въ 1907 году осуществилось и самое преобразование. усилены нѣкоторые курсы, какъ напр., рус. языка, гражданской исторіи, геометріи, введены новые предметы:—природовѣд., алгебра На

конецъ 1 октября 1907 года Высочайше утверждено по ложеніе о седьмомъ дополнительномъ педагогическомъ классѣ при Епархіальныхъ женскихъ училищахъ и указанъ учебный планъ для этого класса. Выходя изъ тѣхъ соображеній, что во 1-хъ, въ VI лѣтній курсъ невозможно дать окончательное среднее образованіе, которое бы обезпечивало вполнѣ возможность продуктивной самостоятельной работы что, во 2-хъ, VII классъ по той программѣ, которая дана Свят. Синодамъ, кромѣ спеціально педагогическихъ знаній (12 ур.) даетъ еще и общія знанія (15 ур.) и, слѣдовательно, заканчиваетъ курсъ средняго образованія; и что, въ 3-ихъ, онъ же дастъ и болѣе основательную теоретическую и практическую подготовку къ учительской дѣятельности, на какковыя въ шестилѣтній курсъ отведены только 3 урока, и, значить, дастъ болѣе опытныхъ учительницъ церковно-приходскихъ школь, Совѣтъ училища и ходатайствуетъ объ открытіи съ 190⁹₁₀ учебн. года при Забайкальскомъ Епархіальномъ женскомъ училищѣ 7-го класса.

Что касается размѣра оплаты учительскаго труда, то Совѣтъ училища считаетъ необходимымъ ходатайствовать о 90 рублевой поурочной платѣ. Необходимость эта оправдывается тѣмъ простымъ соображеніемъ что для успѣшнаго веденія дѣла VII класса нужны солидныя педагогическія силы, но при существующемъ во всѣхъ учебныхъ заведеніяхъ города Читы полуторпомъ окладѣ содержанія, на 65 руб. за годовой урокъ здѣсь привлечь таковыхъ невозможно.

Къ § 5.

Комиссія находитъ достаточнымъ жалованіе врачу въ епар. жен. училищѣ 360 руб. Общій врачъ, по мнѣнію, комиссія не оправдаетъ расходовъ.

Къ § 6.

Въ Забайкальскій Епархіальный съѣздъ.

Д О К Л А Д Ъ.

До 1907г въ Забайкальской Епархіи свѣчи бѣлаго воска продавались по 49 р. за пудъ и желтаго воска по 45 р. Въ этой цѣнѣ числился и десяти рублевый налогъ Епархіальный съѣздъ 1906 года, желая установить большую опредѣленность поступающихъ на нужды епархіи суммъ и положить конецъ покупкѣ свѣчъ помимо Епархіальнаго склада, десяти рублевый налогъ на свѣчи снялъ, вмѣстѣ съ тѣмъ назначивъ и цѣну на свѣчи по 37 р. за пудъ бѣлаго воска и 33 р. желтаго, Такимъ образомъ кромѣ 10 р. налога сбросилъ еще по 2 р. на каждый пудъ и тѣмъ вдвое сократилъ чистую прибыль отъ продажи свѣчъ. Между тѣмъ увеличеніе текущихъ расходовъ на нужды епархіи и невозможности удовлетворить ихъ увеличеніемъ налоговъ налагаетъ на епархіальный складъ заботу дать епархіи возможно большую сумму. Епархіальному съѣзду предстоитъ увеличить расходъ по содержанію мужского духовнаго училища, дать необходимыя средства на женское епархіальное училище для оплаты труда преподавателей вновь введенныхъ предметовъ, на открытіе VII класса и т. п. Чтобы не встрѣтить затрудненій въ удовлетвореніи этихъ потребностей, комитетъ полагалъ бы необходимыми увеличить цѣну на свѣчи съ сентября 1908 г. на 2 р. съ пуда. При ежегодной продажѣ свѣчъ отъ 2000 до 2500 пудовъ прибыли епархіальнаго склада увеличатся на 4000 р.—5000 р. Вслѣдствіи этого и всѣ сврехсметные расходы могутъ быть покрыты безъ повышенія налоговъ. Увеличеніе цѣны на 2 р съ пуда не можетъ вызвать пскулки ихъ на сторонѣ, потому что въ сосѣдней Иркутской епархіи для иноепархіальныхъ свѣчи продаются по 44 р. за пудъ, во Владивостокскій 38 р., въ центрѣ Россіи — Нижнемъ Новгородѣ золоченныя 36 р., не золоченныя 34 р. и желтыя 32 р.

О вышеизложенномъ комитетъ честь имѣеть доложить для предварительнаго обсужденія на благочинническихъ сѣздѣхъ и рѣшеніяхъ на Епархіальномъ сѣздѣ

Презсѣдатель комитета священникъ *С. Старковъ.*

Членъ священникъ *Н. Элизенг.*

Выписка изъ отчета объ операціяхъ Епархіальнаго склада свѣчь, утвари и книгъ*).

за 1907-й годъ.

*) Примѣчаніе. 1) Въ виду того, что нѣтъ въ Читѣ Епархіальной ревизіонной комиссіи, отчетъ печатается безъ ревизіонной записки.

2) Верхнеудинское отдѣленіе введено въ отчетъ на основаніи установленныхъ ранѣе сношеній съ нимъ, какъ съ дебиторомъ Епарх. склада. Имъ продано свѣчь на 17982 р. 98 к. ладону на 751 р. 31 коп. вина 1644 руб. 10 коп., утвари 1379 р. 31 к.

3) Отъ Нерчинско Заводскаго отдѣленія отчета нѣтъ. По долговой комитета значится за отдѣленіемъ къ 1907 г. на 12615 руб. 87 коп.

4) Счетъ дебиторовъ за прежніе годы требуетъ основательной провѣрки, почему комитетъ просить всѣ причты снабдить избраннаго на Епарх. сѣздѣ депутата всѣми данными для провѣрки расчетовъ въ Читѣ.

5) Очень крупными дебиторами Епарх. склада къ 1907 г. состоятъ: Срѣтенское отдѣленіе 5650 р. 21 коп.; Благочинный 8 окр. свящ. Ал. Шергинъ 1752 р. 91 коп.; за вино 330 руб.; утвари 4244 руб. 3 коп. всего 6326 руб. 94 коп.

1. В х о д я щ и й б а л а н с ь.

Къ 1 января 1907 г. складъ былъ долженъ:	Сумма.		Къ 1 января 1907 г. складъ имѣлъ:	Сумма.	
	Руб.	К.		Руб.	К.
Т-ву Оловянишникова - -	5500	—	наличными - -	13550	81
Кн. Горчакову - -	5280	—	свѣчь бѣл. воска 103 пуд. 21 ³ / ₄ ф. -	3831	12
На 1 января настоящій капиталъ -	123931	70	свѣчь жел. воска 2 пуд. 21 ф. -	83	32
			деревяннаго масла 8 пуд. 11 ф. -	132	40
			ладона: простого 57 пуд. 30 ф. -	1270	50
			» росного » 12 ¹ / ₂ ф. -	20	—
			» сѣмскаго » 16 фун. -	54	40
			» экстра » 18 фун. -	69	20
			утвари, книгъ и иконъ -	19204	45
			экономич. угля 8 пачекъ -	2	64
			вина № 5 34 ведра 11 бут. -	721	50
			» № 6 69 вед. 7 бут. -	1457	65
			дебиторовъ -	94318	71
В с е г о	134711	70	И т о г о	134711	70

Д—тв. 2. С ч е т ь к а с с ы. Кредитъ.

На 1 янв. 1907 г. оставалось въ кассѣ -	13550	81	За счетъ свѣчь - -	57808	52
Счету отдѣленій склада за проданныя свѣчи ладонъ, утварь и др. -	10000	—	» ладона - -	703	71
Счету дебиторовъ -	39688	95	» масла - -	265	31
» утвари - -	4482	12	Отпечатаніе бланковъ, журналовъ и т. д. -	352	—
» книгъ - -	110	25	За счетъ вина - -	6042	51
» свѣчь - -	8986	23	Покупка гербовыхъ марокъ - -	37	80
» ладона: простого и др. -	867	62	Выдано епархіальной библиотекѣ -	100	—
» вина - -	2771	35	За счетъ угля - -	151	66
» масла - -	268	—	» утвари - -	4350	28
» экономич. угля - -	13	20	» книгъ - -	1269	85
» нитки - -	7	—	Мелочныхъ расходовъ - -	456	39
» фитиля - -	5	25	Содержаніе склада - -	2228	78
» случайныхъ поступленій -	191	85	Возвращены священ. Кайласутаевской цер. задаточные, за недоставленные колокола деньги -	200	—
» задатковъ - -	7661	76	Епархіальному жен. училищу -	8280	—
И т о г о	88604	30	Соуды - -	5990	—
			За счетъ исходящаго баланса -	367	58
			И т о г о	88604	39

3. В ѣ д о м о с т ь о п р и б ы л я х ь и у б ы л я х ь.

За счетъ бѣлыхъ свѣчь - -	11590	53	За завѣдываніе Епархіальнымъ складомъ -	2228	78
» желтыхъ свѣчь - -	1099	50	За завѣдываніе Верхнеудин. отдѣленіемъ -	1000	—
» вина № 5 - -	2650	—	За помѣщеніе для Верхнеуд. отдѣленія -	125	—
» вина № 6 - -	369	50	Отпечатаніе бланковъ и журналовъ -	352	—
» ладона простого - -	316	—	Покупка гербовыхъ марокъ - -	37	80
» » росного - -	21	—	Выдано Епархіальной библиотекѣ -	100	—
» » Аѳонскаго - -	48	—	Мелочныхъ расходовъ по складу -	456	39
» » Экстра - -	96	—	» » по Верхнеуд. отдѣл. -	74	63
» » Сѣмскаго - -	51	—	Епархіальному училищу - -	8280	—
» масла деревяннаго - -	134	40	Въ товарахъ - -	9227	43
» нитки - -	72	—	Наличными въ остаткѣ - -	367	58
» утвари книгъ и иконъ - -	5301	80			
	22249	61		22249	61

4. И с х о д я щ и й б а л а н с ь.

На 1 января складъ имѣетъ:			На 1 января 1908 г. складъ былъ долженъ:		
По счету кассы			Кредиторамъ: Оловянишникову -	5461	57
наличными - -	367	58	Горчакову - -	2695	20
По счету свѣчь бѣлаго воска въ складѣ 659 п. 25 ф. -	24406	13	Томскому жен. монастырю -	5716	70
По счету ладона простого въ складѣ 1 п. 35 ³ / ₄ ф. -	41	66	О. Протопресвитеру -	40305	25
По счету ладона росного 11 ¹ / ₂ ф. -	18	—	На 1 января 1908 г. настоящій капиталъ -	146181	31
» Аѳонскаго 38 ф. -	68	40			
» Сѣмскаго 31 ф. -	105	40			
» Экстра 27 ¹ / ₂ ф. -	104	50			
По счету деревян. масла 5 п. 18 ¹ / ₂ ф. -	83	40			
» вина № 5 216 в. 15 б. -	4512	30			
» фитиля 17 дюж. 1 кор. -	30	75			
» нитки 36 фун. - -	126	—			
» утвари - -	20255	92			
» угля 30 пачекъ - -	108	80			
» дебиторовъ - -	150129	19			
	200360	3		200360	3

ВЪ Д О М О С Т Ъ

составленная по порученію предсѣздной комиссіи протоіереемъ Алексѣемъ Соболевымъ.

№	Наименованіе церквей.	Выручено	Кружечнаго	Воловая де-	Сколько на-	Предназна-
		отъ продажи свѣчь	и кошелько- ваго сбора.	ходность церквей.	догу положе- но въ 1908 г.	
		Руб.	Руб.	Руб.	Руб.	Руб.
I. О к р у г ъ.						
1	Новотроицкая - - -	731	46	807	133	260
2	В. Читинская - - -	1641	27	2325	300	520
3	Беклимишевская - - -	313	90	858	89	100
4	Домнинская - - -	812	34	1435	210	300
5	Кукинская - - -	1147	38	1293	245	400
6	Улятуевская - - -	899	49	1318	203	300
7	Дорогинская - - -	986	46	1443	248	385
8	Николаевская — —	1115	76	1749	278	400
9	Таннинская — —	765	60	1252	186	270
10	Горячинская — —	330	13	928	59	100
11	Гарикацкая — —	200	12	353	73	75
12	Абатутканская — —	207	14	378	68	75
13	Домно-Ключевская - —	417	31	1503	94	150
14	Татауровская - - -	661	38	1238	190	130
15	Шишкинская — —	—	—	—	119	120
16	Ходактинская — —	338	16	378	72	100
17	Черемховская — —	435	24	489	80	130
18	Арешинская — —	316	31	639	83	130
19	Бальтойская — —	—	—	—	70	100
		11313	575	18430	2305	3995
II. О к р у г ъ.						
1	Байцетувская — —	765	25	831	179	270

2	Гордищенская	—	1154	18	1624	257	400	
3	Князе-Урульгинская	—	199	19	300	241	70	
4	Кирочинская	—	730	50	1113	115	270	
5	Митрофановская	—	1219	53	1424	263	400	
6	Уенкерская	—	775	91	1209	231	270	
7	Чиронская —	—	706	47	876	152	250	
8	Кургинская —	—	1374	53	1040	54	430	
9	Толочинская	—	263	16	487	55	70	
			7185	372	9804	1527	2430	
	Ш округъ.							
1	Монастырская	—	1305	72	2241	295	420	
2	Урульгинская	—	997	52	1281	263	330	
3	Торгинская-Знам,	—	1422	290	$\frac{10142^{\text{в}} 1326,}{\text{кож. 1310}} \quad \frac{29500}{}$	1500	1200	
4	Илийская —	—	726	63		950	152	250
5	Олинская —	—	523	21	976	118	145	
6	Зюльзинская	—	1328	57	2006	161	420	
7	Старо-Оловская	—	666	53	1397	170	160	
8	Амурская —	—	1143	60	1471	206	400	
9	Сухановская	—	1084	28	3160	183	335	
10	Курльченская	—	971	49	1907(4000)	350	330	
11	Куенгская —	—	1043	61	1354 (4155)	219	400	
12	Бянкинская —	—	624	15	868(4300)	132	160	
13	Ключевская —	—	180	15	264	52	65	
			12792	846			4615	
	IV округъ.							
1	Ундинская	—	1814	86	2292	548	630	
2	Жидкинская—	—	855	48	3153	228	300	
3	Шивинская	—	838	12	850	121	290	

4	Тонтойская —	—	630	25	1368	162	160
5	Шахтамиская —	—	378	45	490	62	120
			4515	216	7958	1121	1500
V округъ.							
1	Стрѣтенская —	—	3927	444	5614	1002	1300
2	Стр. Кладбищ.	—	—	—	—	101	150
3	Ковуйская —	—	1110	80	1715	235	400
4	Ломовская —	—	1427	40	1884	255	460
5	Ботовская —	—	738	24	865	159	265
6	Шлякинская —	—	606	27	1295	146	160
7	Усть-Карійская —	—	1196	50	2717	245	400
8	Горбиченская —	—	1083	33	1700	171	360
9	Аркійская —	—	788	24	1357	227	260
10	Куларская —	—	321	11	481	—	110
			11196	743	17628	2551	3865
VI округъ.							
1	Ильдижанская —	—	744	31	819	176	260
2	Ложниковская —	—	429	27	562	56	120
3	Ново-Троицкая —	—	850	153	1006	238	300
4	Тургинская —	—	746	48	1052	165	260
5	Улятуевская —	—	590	44	765	235	200
6	Ложниковская —	—	632	83	920	112	220
7	Ундинская —	—	1119	36	1704	202	290
8	Шундуинская —	—	386	35	542	101	110
			5396	460	7361	1285	1760
VII округъ.							
1	Верх. соборъ —	—	4537	321	6078	1395	1500
2	Верх. кладбищ.	—	1025	174	3945	335	400
3	Верх. Спасская —	—	4343	266	9419	1016	1350
4	В. Заудинская —	—	240	72	3725	—	100
5	Ключевская —	—	933	64	1262	217	300

6	Тарбагатайская	—	1035	69	2170	208	360
7	Цестеревская	—	648	32	783	215	220
8	Куйтунская	—	436	11	467	105	180
9	Старо Горяис.	—				74	100
10	Турунтаевская	—	680	66	1060	231	230
11	Батуринская	—	796	102	2316	164	300
12	Красноярская	—	788	53	1219	189	265
13	Коленовская	—	376	18	643	97	120
14	Куйтунская	—	333	20	359		100
			<u>17018</u>	<u>1268</u>			<u>5525</u>
	VIII округъ.						
1	Петров.-Заводъ	—	2431	142	5103	602	850
2	Хонхолойская	—	511	22	587	135	200
3	Харашибирская	—	662	111	976	208	250
4	Мухоршибирская	—	653	37	1022	215	250
5	Хилокс. (малок.)	—				135	150
6	Ускалутская	—	204	31	458	90	100
7	Новохотойская	—	450	9	2382	242	150
8	Катаевская	—	81	8	176	100	30
9	Тарбагатайс.	—	200	42	468	216	80
10	Тугнуйск. село	—	128	5	355	25	40
11	Ташелавск.	—	259	26	332	31	100
12	Орсужская	—	101	5	130	13	30
13	Катангарская	—	218	14	238	28	70
14	Буйская —	—	159	42	349	112	80
			<u>6057</u>	<u>484</u>			<u>2380</u>
	IX округъ.						
1	Захарьевская	—	428	77	601	117	150

2	Коротовокая	—	54	98	1736	156	40
3	Красноярск.	—	378	10	426	100	120
4	Байхорвоская	—	1015	22	1206	211	280
5	Шаргольжинс.	—	352	17	465	58	120
6	Жиндинская.	—	980	97	1312	237	280
7	Урлукская	—				183	200
8	Усть-Урлук.	—				24	50
9	В.-Кударинс.	—	508	36	1111	183	200
10	Дунгуйская	—	118	14	406	40	40
11	Тамирская	—	451	18	1049	140	155
12	Мензенская	—	348	34	1942		120
			<u>4732</u>	<u>423</u>			<u>1755</u>
	Х о в р у г ь .						
1	Троицкосав. ооб.	—	3791	691	7853 ^{0/0} 3050	1275	1400
2	Троиц клодб.	—				312	400
3	» покров.	—	1491	691	2699	440	650
4	Кяхтинская	—	1319	365	4926 ^{0/0} 1907	344	500
5	Усть-Кяхтин.	—	849	52	1222	191	300
6	Цагань-Усунс.	—	399	10	848	75	125
7	Усть-Киронск.	—	395	64	1374	84	125
8	Тонкинская	—	161	31		35	70
9	Киронская	—	66	27	142	17	30
10	Кударинская	—	989	64	1702	284	340
11	Унгуркуйская	—	213	18	293	50	90
12	Шарагольск.	—				40	80
13	Боссийская	—	140	7	201		50
			<u>9813</u>	<u>2000</u>			<u>4160</u>

XI округъ.						
1	Нер.-зав. соборъ	—	2178	109	3507 (19899)	738 800
2	Горно-Зерент.	—	864	35	2922	205 300
3	Дучарская	—	702	25	2632	197 250
4	Калгинская	—	983	31	1381	205 330
5	Сред.-Борзин.	—	712	9	2300	253 270
6	Ново-Цурухайтуевская	—	1373	44	1747	279 470
7	Кайдасутаевск.	—	491	14	328	151 180
			<u>7303</u>	<u>267</u>	<u>14817</u>	<u>2028 2600</u>
XII округъ.						
1	Алек.-Заводе.	—	1544	52	3927	396 530
2	Бохтивская	—	811	22	1739	213 300
3	Кокуйская	—	614	18	755	150 210
4	Оюнь-Борзин.	—	911	30	1935	241 300
5	Курувзулевск.	—	1072	57	1523	126 270
6	Кличкинская	—	822	21	1149	191 300
7	Соктуевская	—	124	11	194	22 50
8	Манкечурская	—	842	15	964	247 300
9	Алгачинская	—	566	14	704	70 180
10	Быркинская	—	812	800	3777 (23000)	102 560
11	Донинская	—	1007	25	762	190 330
12	Донинск. один.	—	295	41	485	89 100
13	Кондуевская	—	311	51	775	110
			<u>9732</u>	<u>1157</u>		<u>3540</u>
XIII округъ						
1	Аргунская	—	875	8	1103	191 290
2	Батаканск.	—	466	13	593	126 200
3	Годывбойск.	—	295	18	433	108 100

4	Илинская	—	335	27	686	83	120
5	Култуминск.	—	526	23	506	109	200
6	Олочинская	—	63	7	825	177	23
7	Сивачинская	—	430	13	547	107	140
8	Усть-Уровская	—	524	31	623	176	185
9	Урюмканская	—	489	45	696	105	170
			<u>4203</u>	<u>184</u>			<u>1328</u>
	XIV округъ.						
1	Шелопугинс.	—	1525	48	1990	395	520
2	Красноярская	—	605	27	1123	210	210
3	Бунокая —	—	720	14	1013	160	230
4	Газимурская	—	714	15	792	215	230
5	Тонинская	—	1143	46	1232	250	400
6	Ушмунская	—	941	16	1077	170	320
			<u>5648</u>	<u>186</u>	<u>7227</u>	<u>1400</u>	<u>1910</u>
	XVI округъ.						
1	Баргузинская	—	2477	10	3274	599	820
2	Читганская	—	1049	9	1403	242	350
3	Сувинская	—	433	8	950	115	150
4	Туркинская	—	536	21	824(78140	105	170
5	Бодинская	—	38			21	50
6	Бошаровская	—	328			69	900
7	Курумканск.	—	252		289		100
8	Н.-Ангарская	—	550	10	764		200
9	В.-Ангарская	—	58		160		20
			<u>5721</u>	<u>58</u>	<u>7654</u>	<u>1151</u>	<u>1960</u>
	XVII округъ.						
1	Селенгинский Спас. соборъ		396	43	726	97	130

2	Селегинскій Воз. соборъ	946	86	1154	264	335	
3	Иннокентіевск.	—	169	21	303	38	70
4	Торейская	—	1180	9	1266	165	285
5	Н. Убукунская	—	321	1	400	43	110
6	С. Убукунская	—	701	2	1186	154	230
7	Харацайск.	—	517	16	810	74	180
8	Цакирская	—	660	15	827	122	220
9	Баанхосунск.	—	708	17	1232	165	225
10	Нарымская	—	779	18	1105	180	250
11	Еланская	—	823	49	995	166	300
12	Стар -Бичурская	—	121	6	131	22	40
13	Поллонаточ	—	357	33	391	148	125
14	Аракирсанск.	—	251	14	306	71	100
15	Вер. Маріяя.	—	168	27	5286		70
			<u>8065</u>	<u>356</u>	<u>11118</u>	<u>1609</u>	<u>2670</u>
	XVIII округъ						
1	Кударинск.	—	1740	136	2377	332	620
2	Шергинская	—	75	1083	1550	303	370
3	Кабанская	—				344	680
4	Ст. Дворецк.	—	8	391	422	103	130
5	Твороговская	—	56	845	1011	354	300
6	Брянская	—	8	623	808	199	220
7	Ильинская	—	66	676	1448	187	230
8	Темлюйск.	—	104	321	79	95	150
9	Дуланская	—	19	542	596	116	190
10	Кудор. Мис.	—	15	3	35	45	45
11	Больше-рѣч.	—	7	51	61		

12	Исток.	—	2	89	97		
13	Кодесовск.	—	29	507	843		200
14	Мысовая	—	148	2334	4214		850
			<u>579</u>	<u>9206</u>	<u>13541</u>	<u>2078</u>	<u>3885</u>
	XXI округъ.						
1	Чит. Вокзалъ.	—	2360	241	5307	800	860
2	Старо-Читин.	—	2073	145	2544	400	730
3	Кевояская	—	1190	36	1652	308	400
			<u>5623</u>	<u>422</u>	<u>9503</u>	<u>1508</u>	<u>1990</u>
	XXII округъ.						
1	Читинский М. Арх. соб.	—	3808	337	8364	1200	1400
2	Жен. Монас.	—	875	162	2840	50	300
			<u>4753</u>	<u>499</u>	<u>11204</u>	<u>1250</u>	<u>1700</u>
	XXIII округъ.						
1	Нер. Воскр. соб.	—	5788	793	12223	1600	2100
2	Кладбищенс.	—	17		1113		
3	Старая	—					
4	Тюремная	—	92	28	389		
			<u>5897</u>	<u>821</u>	<u>13835</u>	<u>1600</u>	<u>2100</u>
	XXIV округъ.						
1	Борзинская.	—	2439	151	5196	814	830
2	Второ Читин	—	333	38	452	108	120
3	Чивдайтск.	—	1000	36	2172	225	335
4	Насучеевская	—	685	99	1026	150	250
5	Кубухаевская.	—	364	23	757	93	120
6	Дурулгуевская.	—	710	36	1037	59	250
7	Ононь-Мисс.	—	393	17	594	104	130
8	Чагань-Олуев.	—	310	7	1036	72	110
9	Харабыркин.	—	33	15	162		15

10	Ключевская	—	100	2	437		35
			<u>5724</u>	<u>424</u>	<u>13069</u>	<u>1655</u>	<u>195</u>
	XXV округъ.						
1	Андріанов.	—	1722	172	2388	395	625
2	Оловябнин.	—	2330	324	6824	717	860
3	Могзюнская.	—	717	48	1031	347	250
4	Хилекская.	—	2535	117	4221	1455	870
			<u>7304</u>	<u>661</u>	<u>14464</u>		<u>2605</u>
	XXVI округъ.						
1	Горно-Зерент.	—	192	27	339	63	70
2	Кадаинская.	—	294	28	358	86	100
3	Алгачинская.	—	149	17	258	31	150
4	Акагуевская.	—	78	9	378	33	30
5	Кутомарская.	—	564	17	1194	181	200
			<u>1227</u>	<u>96</u>	<u>2527</u>	<u>394</u>	<u>650</u>
	XXVII округъ.						
1	Александровс.	—	1271	96	1884	307	435
2	Аршинская	—	964	13	1145	188	325
3	Бальзинская	—	685	39	896	144	240
4	Елизаветинск	—	215	5	334	118	90
5	Кондуевская	—	578	15	1625	162	200
6	Магкавѣевск	—	586	17	918	156	200
7	Тыргетуевская	—	523	11	1147	183	190
8	Ундургинская	—	739	36	916	142	250
9	Бояндаргинск.	—	328	17	816	15	100
10	Верх. Нарымск.	—	369	23	500	56	120
11	Улозутуевская	—	268	11	646	54	100
12	Жимбирская	—	71	16	1758	35	30

13	Арійская	—	81	14	242	30
14	Новодворская	—	158	17	347	45
15	Алейская	—	256	20	170	90
			<u>6991</u>	<u>350</u>	<u>1550</u>	<u>13364</u>
						<u>2445</u>

Итого - 63,563 руб.

Всего на покрытие расходов по епархіи нужны 68132 руб., именно: по смѣтѣ Забайк. Епарх. училища 32212 руб и на содержаніе 7-го класса 3860 рубо- по смѣтѣ Чит. Дух училища 23060 р. и въ Святѣй, шій Синодѣ 9000 рублей. Недостающія 5000 руб. могутъ быть разложены на церкви 15 благоч. округа, 20 округа, монастыри. Селенгинскій, Цосольскій и Чинойскій и церкви Верхнеудинскую вокзальную и Андоверовскую въ Стрѣтенскѣ, свѣдѣвій о состояніи доходности которыхъ въ комиссіи не имѣется и которыя, поэтому въ общую раскладку не вошли.

При обложеніи церквей руководствовался тѣмъ что свѣчной доходности и кружечнаго сбора бралась ¹/₂ часть, что и составляетъ налогъ церкви. Таковой способъ обложенія церквей не нахожу равномѣрнымъ и справедливымъ обложеніемъ. Примѣръ сему, Олочинская церковь платила въ 1908г. 177 рублей, а нынѣ продала свѣчей на 63 р. (т е ¹/₂ пуда въ годъ) и предположена къ обложенію по этому расчету въ 23 р. Тарбагатаевская церковь (8 округа) обложена была по доходности въ 1908 году въ 216 р., а нынѣ при усиленномъ обложеніи только 80 р., Коргожковская (9 округа) платила 156 руб., а нынѣ назначено 40 р., Катаевская (8 ок) церковь платила 100 р., а нынѣ пред назначено 30 р., Новохотойская (8 окр.) платила 242, а нынѣ 150 р. Курульгинская (2 округа) платила 241 р., а нынѣ 70 руб., хотя при ней и станція ж.-д. и даже депо.

Считая таковой способ обложения недостигающимъ своей цѣли, полагаю. было бы самымъ справедливымъ взыскивать сборъ съ покупаемаго въ складѣ пуда свѣчей. Если въ епархіи продается 2000 пудовъ свѣчей, то считая съ каждаго пуда сбора на нужды епархіи по 30 рублей, получила-бы сумма въ 60000 р. и если на сгаръ положить сбора по 20 р., то навѣрно. получено-бы было 8000 р. Свѣчи продавались-бы въ складѣ по 68 р. пудъ бѣлаго воска и рублей 65 желтаго воска, а за перекачь сгара платили-бы 30 р., но церкви были бы освобождены отъ всякихъ личныхъ налоговъ. Этотъ способъ обложения церквей былъ бы самымъ справедливымъ и возможенъ только въ томъ случаѣ. если духовенство епархіи будетъ покупать свѣчи въ складѣ, а соблазняясь дешевизною. не настороитъ.

Считаю нужнымъ пояснить, въ 1908 г. сбора была 50.111 руб., а нынѣ потребовалось 6132 р.; это увеличеніе на 1800 р. объясняется тѣмъ, что отъ прошлыхъ лѣтъ въ консисторіи какъ выяснилось на сѣздѣ духовенства, оставалось 18 тысячъ р. каковыя и пошли на покрытие расходовъ въ 1908 г.

Прот. А. Соболевъ.

Къ п. 8.

Вопросъ о матеріальномъ обезпеченіи приходскаго духовенства, до рѣшенія его законодательнымъ путемъ, требуетъ предварительнаго выясненія, урегулированія и временнаго рѣшенія на мѣстахъ. Всегда тревожный вопросъ этотъ особенно остро и чувствительно для духовенства выдвинулся въ послѣднее время. Во многихъ приходяхъ отказываются давать обычное довольствіе сельскимъ причтамъ и въ этомъ смыслѣ дѣлаютъ прямыя постановленія на станичныхъ и волостныхъ сходахъ. Замѣтно, что такое отрицательное отношеніе къ платежу причтоваго довольствія распространяется все настойчивѣе и шире. Между тѣмъ со стороны Министерства Внутреннихъ дѣлъ, какъ видно изъ напеча-

таннаго въ № 1 Епархіальныхъ Вѣдомостей за настоящій годъ указа Св. Синода; послѣдовало разъясненіе, что нѣтъ законныхъ основаній для принудительнаго взыванія недоимокъ по платимому прихожанами причтамъ довольствію. Все это заставляеть духовенство искать опредѣленнаго выхода изъ тяжелаго положенія настоящаго и позаботиться о будущемъ. Для этого, по мнѣнію комиссіи, прежде всего нужно сельскимъ причтамъ обясниться со своими прихожанами, оставляющими причты безъ достаточнаго довольствія,—выслушать опредѣленный голосъ самихъ плательщиковъ, разабраться въ ихъ желаніяхъ и надеждахъ и выяснить причины отказовъ отъ платежа причтоваго довольствія. Отсюда получится необходимый и важный матеріаль для сужденій по вопросу объ обезпеченіи духовенства на сѣздахъ благочинническихъ и общепархіальномъ, и станетъ болѣе или менѣе понятнымъ, чего можетъ ожидать духовенство, отъ прихожанъ въ дальнѣйшемъ, гдѣ и какого рода должны быть возбуждены ходатайства по данному дѣлу, и какими мѣрами духовенство можетъ гарантировать себѣ достаточное обезпеченіе на переживаемое переходное время.

Въ виду сказаннаго предсѣздная комиссія предлагаетъ причтамъ тѣхъ приходоѡ; гдѣ прихожане отказываются давать положенное ранѣе довольствіе духовенству, получить на приходскихъ собраніяхъ письменные опредѣленные отвѣты прихожанъ на слѣдующіе вопросы:

- 1) Какой порядокъ обезпеченія духовенства и почему желательно прихожанамъ провести законодательнымъ путемъ?
- 2) До рѣшенія вопроса объ обезпеченіи духовенства законодательными учрежденіями обязуются ли прихожане давать причтамъ ругу, дрова и сѣнокосъ въ тѣхъ размѣрахъ, какъ давали обычно?
- 3) Если не обязуются, то чѣмъ и какъ будетъ обез

печень у нихъ причтъ въ достаточной степени, если приходъ при этомъ не отказывается имѣть свой причтъ?.

и 4) Чѣмъ гарантируютъ себя такіе прихожане отъ примѣненія къ нимъ рекомендованной Св. Синодомъ мѣры закрывать приходы, гдѣ отказываются содержать причтъ, и приписывать ихъ къ сосѣднимъ церквамъ?

Означенные вопросы слѣдуетъ ставить прихожанамъ безъ недовольства, раздраженія и не въ смыслѣ угрозъ, а единственно съ благожелательною цѣлью выясненія тяжелаго для нихъ и духовенства положенія, что и нужно дать имъ понять, какъ своимъ разъясненіемъ, такъ и поведеніемъ на приходскомъ собраніи.

Полученные отвѣты, подписанные участниками приходскаго собранія, должны быть переданы причтами на обсужденіе съѣзда своего благочинія, а о. благочинный съ мнѣніемъ и заключеніемъ съѣзда препроводить ихъ о. предсѣдателю предсѣздной комиссіи, протоіерею Алексію Соболеву, для доклада общепархіальному съѣзду.

О с о б о е м н ѣ н і е .

По моему мнѣнію, указанные вопросы слѣдуетъ предложить во всѣхъ сельскихъ приходяхъ епархіи. Особенно важно знать мнѣніе всѣхъ прихожанъ по первому вопросу. Такъ какъ и ближайшее будущее теперь ругаться не приходится, то не бесполезно вездѣ предложить и второй вопросъ. Если прихожане на второй вопросъ отвѣтятъ утвердительно, то третій и четвертый вопросы сами собой отпадаютъ, а причтъ получаетъ нѣкоторую гарантію для будущаго. Если же прихожане скажутъ, что они по примѣру другихъ намѣрены отказаться отъ содержанія причта, то третій и четвертый вопросы вызавутъ приходское собраніе на такія размышленія и сужденія, которыя способны разбить такое намѣреніе прихожанъ, но никакъ не укрѣпить ихъ въ немъ.

Священникъ *И. Томилигъ.*

КЪ § 9.

Въ предсѣздную комиссію отъ Забайкальскаго Епархіальнаго попечительства.

1.

Попечительство имѣетъ честь просить предсѣздную комиссію предложить на обсужденіе духовенства нижепомѣщаемый списокъ призрѣваемыхъ съ расписаніемъ имъ пособія на текущей годъ. Въ основу списка положены доставленныя оо. благочинными свѣдѣнія. Свѣдѣнія эти страдаютъ неясностью, неполнотой, а нѣкоторыя и совершеннымъ отсутствіемъ данныхъ для сужденія о степени нужды того или другого призрѣваемаго вслѣдствіе чего и попечительствомъ могло быть составлено только приблизительно соотвѣтствующее дѣйствительной потребности расписаніе пособій. Желательно бы было, возбѣжаніе могущихъ быть нареканій, что бы духовенство вошло въ обсужденіе сего вопроса на благочинническихъ сѣздахъ, снабдивъ своихъ депутатовъ полными и подробными свѣдѣніями о числѣ, лѣтахъ, состояніи здоровья, имущественномъ и семейномъ положеніи призрѣваемыхъ своего района по установленной для благочинныхъ формѣ, а епархіальный сѣздъ на основаніи этихъ данныхъ произвелъ-бы и болѣе справедливое распредѣленіе пособій между призрѣваемыми, конечно, въ предѣлахъ установленной на сей годъ суммы. Списокъ призрѣваемыхъ Забайкальскимъ Епархіальнымъ попечительствомъ лицъ духовнаго званія съ расписаніемъ получавшагося ими пособія въ 1907 году и назначеннаго къ отпуску въ 1908 году:

№№ по поряд.	Званіе, имя, отчество и фамилія призрѣваемыхъ	Вѣтъ отъ году.	Размѣръ по лучъ по соб.	Назнач. по вѣ 1908 г.
По 1-му округу.				
1	Запрещенный священникъ Илья Сапожниковъ — — —) 100) 100
2	Его жена — — —			
3	Сынъ священника Петръ Андриановъ Громовъ — — —	69	60	60
4	Вдова псаломщика Екатерина Малышева —	57	24	24
5	Заштатный псаломщикъ Федоръ Петровъ Малышевъ — — —) 50) 50
6	Жена его Евровія Фирсова — — —			
			244	234
По 2-му округу.				
7	Вдова священника Анна Стукова —	54) 80) 60
8	Сынъ ея Иванъ (окончилъ кур. рем. уч. —	18		
9	Вдова дьячка Васса Стефанова Пляскина — — —	68	20	0
10	Вдова дьячка Анна Кононова Пляскина — — —	87	20	20
11	Дочь умершаго священника Θεодосія Павлова Пляскина — — —	51	20	20
12	Вдова дьяческаго сына Марія Николаева Пляскина — — —	75	20	20
			160	140
По 3-му округу.				
13	Заштатный псаломщикъ Гавриилъ Ивановъ			

	Корелинъ	—	70	20	20
14	Вдова псаломщика Мавра Никифорова Писарева	—	72	14) 30
15	Дочь ея Татьяна Васильева (дѣвица).	—	47	12	
16	Умершаго псаломщика Андрея Масюкова дѣти:				
17		{ Таисія	15	} 80) 30
18		{ Евгений	12		
19		{ Евгения	7		
20		{ Филомила	4		
21	Вдова псаломщика Екатерина Космина Писарева	—	46		
22		{ Марія	14	} 100) 100
23		{ Анфиса	13		
24	Дѣти ея:	{ Афанасія	12		
25		{ Сергій	9		
26		{ Евстафій	8		
				226	180

По 4-му О к р у г у

27	Вдова священника Елена Бенкогенова	—	40	40	
28		{ Алексѣй	10	20	20
29	Дѣти ея	{ Агнія	8	20	20
30		{ Клавдія	5	20	20
31	Вдова псаломщикъ Наталія Иванова Пляскина	—	66	40	30
32	Дѣти умершаго діакона Іоанна Литвинцева:	{ Зяновія	18	40	лишить
33		{ Евдокія	13	40	лишить
34	учится на каз. сч.	{ Александра	9	40	20
35					
				260	150

По 5-му О к р у г у.

36	Вдова священника Агрипина Іосифова Литвинцева	—	62	60	60
----	---	---	----	----	----

37	Вдова священника Клавдія Алексѣева Корнакова	50)	85
38	Сынъ ея Пантелеймонъ	8		
39	Вдова діакона Марія Павловна Подгорбунская	55	18	30
40	Жена дьячка Александра Ѳедорова Малышева	72	14	14
41	Вдова псаломщика Марѳа Василева Писарева	66	20	20
42	дочь ея Стефанѣда	30	16	16
43	Вдова псаломщика Марѳа Стефанова Корельна	56	16	исключить
44	Вдова псаломщика Александра Николаева Малышева	43	15	15
45	Вдова дьячка Александра Ѳедорова Писарева	65	14	14
46	Сынъ умершаго священника Иннокентія Прыкишичкова-Вонифаній	8	60	25
47	Вдовѣ свящ. Екатеринбургѣ М. Половой на 2-хъ дѣтей	—	—	50
			333	329
По 6-му О к р у г у.				
48	Вдова священника Елена Евф. Литвинцева	38)	50
49	при ней дѣти: Василій (исключ.)	15		
50	Зоя	10		
51	Вдова священника Анна Ник. Стукова	49)	60
	при ней дочь Надежда	20		
52	Вдова діакона Ѳеодосія Петрова Стукова	57	20	20
53	Заштатный діаконъ Софроній Ивановъ Литвинцевъ	73	50	40
54	Вдова діакона Евдокія Васильева Ма-			

	дцшева — — —	61	14	20
	Сынъ ея Неофитъ (исключ. изъ дух. уч. —	15	—	—
55	Вдова псаломщика Евфросинія Николаева Стукова — — —	36	14	14
56	Сынъ священника Дмитрій Яковлевъ Пи- саревъ — — —	66	30	30
57	Дѣти умершаго діакона Іоанна Стукова: Николай — — —	69	14	14
58	Евдокія — — —	64	14	14
			270	62
По 7-му Округу.				
59	Вдова свящ. Марія Иванова Громова.	45	60	60
60	Сынъ ея. Іоаннъ —	13	20	20
61	Дочь ея Серафима —	17	20	лишеть
62	Вдова свящ. Елена Васил. Корнакова —	57	60	60
63	Вдова свящ. Агнія Мих. Малышева —	57	60	60
64	Вдова діакона Параскега Гаврилова Ильскена — — —	53	60	40
65	Вдова свящ. Зинаида Оедорова Писарева—	62	20	20
66	Вдова псаломш. Евдокія Сем. Карзакова—	59	30	30
	Дочь ум. діакона Надежда Д. Карнакова	11	50	20
67	Жена псаломш.(вдова) Евфросинія Лупно- ва Попова — — —	37	20	20
68	Вдова всад. Марфа Михайл. Матова —	66	20	20
69	Вдова псал. Лидія Попова — — —		30	30
70	Вдова свящ. Варв. Іоак. Поповой			
71	на 3 хъ Агнію — — —	7	}	60
72	дѣтей Лидію — — —	3		
73	Марію — — —	8м		

74	Доч умер діакона Ник. Лахина Зоѣ —	11	40	20
			450	460
По 8-му Округу.				
75	Заштатный псаломщикъ Петръ Ивановъ Ерженинъ —	81	36	36
76	Вдова псаломщ Елена Іосиф. Кайдалова —	70	14	14
77	Сперанская Матрона Евграфора—вдова діакона —	31		
78	дѣти ея:) Θεодоръ)	7) 40) 40
79) Марія) Александровы —	5		
80	Вдовѣ псаломщ. Афанасія Пав. Титовой —	—	—	30
			90	120
По 9-му Округу.				
81	Вдова священника Анастасія Иванова Рѣщикова —	53	40	40
82	Вдова діакона Маріи Варламова Попова —	71	30	30
			70	70
По 10-му Округу.				
83	Вдова свящ. Пелагія Иванова Успенская —	78	40	40
84	Вдова свящ. Агнія Иванова Гранезникова —	49	40	40
85	дѣти ея: (Иннокентій —	20	20) лиц.
86	(Клавдія —	19	20	
87	Вдова свящ. Евгенія Семенова Малова —	35	—	
88	дѣти ея (Иннокентій —	11	60) 50
89	(Семеонъ —	9	60	

90	Вдова діак Натал. Андр. Куклина —	52	40	40
91	дѣти ея: (Іоанъ —	19	14) лиш-
92	(Віра —	20	14	
93	Вдова діакона Васса Афанас. Парнякова —	58	30	30
94	дети ея: (Клавдія —	12	20	20
	(Александра —	10	20	20
95				
96	Вдова діакона Ирина Конылова —	75	30	30
97	Вдова діакона Екатерина Андр. Евфимова	57	30	30
	дѣти псаломщика Θεодосія Понова:			
98	Капиталина —	11	40) 60
99	Антонина —	9	40	
100	Вдова псаломщ Анна Кократ. Горбунова.	63	14	14
			532	374

По 11-му Округу и 26-му.

101	Заштатный священ. Димитрій Смирновъ —	70	60	} 64
102	Жена его Татіана Гаврилова —	63	40	
103	Вдова псаломщ. Елена Телятьева —	52	20	20
104	Дочь умерш. псалом. Сузавна Громова —	31	20	лишить
105	Дочь умерш. псалом. Іуліанія Паргачев- ская —	38	50	лишить
106	Вдова псалом. Ефросинія Стуква —	51	20	20
107	Заштатный псалом. Θεодоръ Мадковъ —	77	100	30
108	Вдова священ. Сльга Писарева —		50	50
109	Сынъ ея Владиміръ —		20	20
110	Вдова священ. Римма Бенкогенова —		20	20
			400	224

12-й О к р у г ъ.

121	Заштатный свящ. Мих. Яков. Писаревъ —	82	40	40
112	жена его Стефанида Александр. —	71	24	24
113	Вдова священ. Анна Семенова Стукова —	38	40	лишить
114	дети ея (Ольга уч. на каз. ст. —	10	40	лишить
115	(Алексѣй —	6	40	25
Дѣти умершаго діакона Ѳилиппа Горбунова				
116	(Зинаида —	11)	лишить
117	(Андрей —	10)	лишить
118	Учатся на каз. Марія —	4) 80	40
119	Анна —	1)	
120	Дочь исалом. Дарія Иванова Титова —	50	40	40
121	Дочь исал. Лидія Николаева Виноградова —	10	30	20

— 334 189

13-й О к р у г ъ.

122	Вдова свящ. Анна Пляскина —	62	60	60
123	Заштатный исал. Матеѣй Корелинъ —	72	40	30
124	Дочь умершаго свящ. Александра Северианова Скорнякова —	35	20	20
125	Дочь умерш. діакона Евфросинія Гаврилова Телятьева —	57	20	20
126	Вдовѣ Свящ. Маріи Д. Бѣавноговой —	55	—	60

140 190

14-й О к р у г ъ.

Дѣти вдовы свящ. Зиновіи Васильевой				
127	Всилій —	11	120	лишить
128	Большаковой: Афанасій —	10		
129	Марія —	6		
130	Вдова свящ. Марія Алексѣева Соболева: сынъ ея Иннокентій —	10	40	25
131	Дочь зашт. исал. Іоанна Громова — Алек. —	15	25	25
132	Дочь умер. ис. Ек. Мел. Титова —	51	20	20
133	Дочь умер. ис. Іоанна Косыгина — Елена —	11	16	16

— 221 111

15 - й о к р у г ъ .

134	Вдова ум. священника Харитина Павлова			
	Сизыхъ	—	—	—
		58	40	40
135	Вдова псал. Анна Федорова Пляскина	—	—	—
		60	14	14
			54	54

17 - й о к р у г ъ .

136	Вдова священника Александра Иванова Николаевская	—	—	—
		66	40	40
137	Вдова умершаго псаломщ. Марія Павлова Шестакова	—	—	—
		38	—	—
	Сынъ ея Михаилъ	—	—	—
		11	20	20
			60	60

18 - й о к р у г ъ .

138	Дочь умершаго свящ. Екатерина Корнакова	—	—	—
		64	40	40
139	Вдова діакона Стефанида Югова	—	—	—
		48	30	30
140	Вдова діакона Екатерина Мих. Корнакова	—	—	—
		69	30	30
141	Вдова діакона Марія Семенова Корнакова	—	—	—
		74	30	30
142	Вдова дьячка Татіана Семен. Ерженина	—	—	—
		84	24	24
143	Вдова дьячка Феоктиста Никол. Миронова	—	—	—
		75	40	30
144	Вдова свящ. Юлія Георгіева Вознесенская	—	—	—
		50	40	40
145	Вдова свящ. Александра Стефанова Шангина	—	—	—
		61	60	60
	Дѣти умершаго псаломщика Василя Петрова Рѣщикова:			
146	Екатерина	—	—	—
		16	20	20

147	Марія	—	—	13	24	24
148	Ольга	—	—	7	24	24
					<u>362</u>	<u>352</u>
21-й округъ.						
149	Вдова свящ. Анна Бенкогенова	—	—		100	60
150	Савельева Августа	—	—		90	лишн.
151	Вдова свящ. Екатерина Переломова	—	—		120	80
152	Вдова свящ. Анастасія Титова	—	—		60	60
153	Дочь умерш. прот. Маріи Стукова	—	—		40	25
154	Сынъ ум. діакона Павелъ Наумовъ	—	—		0	40
155	Вдова діакона Наталія Шигина	—	—		90	90
156	Вдова псаломщ. Ирина Телятьева	—	—		40	30
157	Вдова псаломщ. Александра Кадникова	—	—		20	20
158	Вдова псаломщ. Ольга Башкирова	—	—		20	20
159	Вдова діакона Надежда Шлякина	—	—		20	20
160	Вдова діакона Евдокія Виноградова	—	—		40	40
	Дѣти умершаго свящ. Евгенія Соболева:					
161	Григорій	—	—	11	60	25
162	Барвара	—	—	8	60	25
163	Дочь умершаго свящ. Александра Колодез-					
	никова - Александра	—	—		60	40
					<u>860</u>	<u>575</u>
22-й округъ.						
164	Вдова священ. Александра Адрианова Мъ-					
	сяцева	—	—	42	60	60
165	Сынъ ея Николай	—	—	5	20	20

166	Дочь умерш. священника Зинаида Максимова Титова — — —	18	20	лиш.
167	Заштатный псал. Павел Виноградов —	82	20	20
			120	100
25-й округъ.				
168	Вдовъ свящ. Александръ Мих. Климовичъ на 4-хъ дѣтей:			
169	Николая — —	14		
170	Михаила — —	12		} 80
171	Евгенія — —	16		
172	Екатерины — —	10		
				80
27-й округъ.				
173	Вдова псаломщ. Параскева Иван. Круглова —	54	40	30
174	Вдова свящ. Мавра Амфилох Попова —	40	60	60
175	Вдова псал. Екатерина Лаврентьева —	50	40	30
			140	120
Приеръваемые, живущіе внѣ епархіи				
176	Дочь умершаго свящ. Клавдія Литвинцева —		50	50
177	Вдова свящ. Параскева Малышева —		40	40
178	Вдова діакона Александра М. Смирнова —		40	40
179	Вдова свящ. Антоній Феф. Литвинцева —		40	40
180	Вдова діакона Пелагея Александр. Попова —		40	40
			210	210

II.

Всѣ расходы по призрѣнію бѣдныхъ духовнаго званія покрываются Попечительствомъ, главнымъ образомъ, изъ ежегодныхъ поступленій отъ церквей и причтовъ епархіи. Поступленія эти за послѣднее время сильно понизились, а по нѣкоторымъ благочинническимъ округамъ кружечные и листовые сборы сведены къ нулю. Подтвержденіемъ сего можетъ служить слѣдующая выписка изъ благочинническихъ отчетовъ за 1907 г. о церквахъ, причты коихъ за минувшій годъ не представили ни одной копейки кружечныхъ сборовъ, именно.

Кирочинская и Митрофановская по 2 благ. окр.; Карійская, Куларская и Шилкинская по 5 окр.; всѣ церкви г. Верхнеудинска, Красноярская, Ключевская Тарбагатайская, Куйтунская и Цестеревская по 7 окр. всѣ церкви 8 округа, за исключеніемъ Новохотойской, внесшей 50 коп.,

Всѣ церкви 9 округа; Цасучеевская, Цаганъ-Олуевская и агинская по 24 округу.

Изъ разосланныхъ попечительствомъ въ 1907 году 130 подписныхъ листовъ только половина возвращена въ попечительство, при чемъ въ числѣ послѣднихъ два листа присланы пробѣлыми, именно: священникомъ А. Подгорбунскимъ по нежеланію, какъ заявляетъ о. благочинный помогать бѣднякамъ и благочиннымъ 2 округа II. Булгаковымъ.

Уменьшеніе поступленій вынудило попечительство во избѣжаніе дефицита, сократить смѣту по призрѣнію въ текущемъ году сравнительно съ прошлагодней на 1015 рублей.

Гдѣ причины такого непростительно-холоднаго отношенія нѣкоторой части духовенства къ тяжелому матеріальному положенію вдовъ и сиротъ своихъ умершихъ собратій, остающихся въ большинствѣ случаевъ, безъ всякихъ средствъ къ существованію?

Думается все-таки, что духовенство въ массѣ своей почтетъ своимъ нравственнымъ долгомъ прійти на помощь бѣднымъ духовнаго званія и руководимое сознаниемъ этого долга изыщетъ средства къ усиленію попечительскихъ средствъ и, слѣдовательно, къ улучшенію положенія призрѣваемыхъ.

Желательно бы было, чтобы духовенство на благотворительныхъ собраніяхъ своихъ вошло въ обстоятельное сужденіе и по этому вопросу. Попечительство со своей стороны полагаетъ, что духовенству можно было бы на дѣло призрѣнія бѣдныхъ пожертвовать извѣстное отчисленіе или изъ казеннаго жалованья или изъ братскихъ доходовъ (хотя бы по 2 коп. съ каждой записи акта въ метрическихъ книгахъ, какъ это принято въ другихъ епархіяхъ).

Ш.

Въ похоронной при Попечительствѣ кассѣ не имѣется запаснаго фонда, почему единовременныя пособія выдаются семьямъ умершихъ священно-ц-служителей уже по сборѣ таковыхъ съ причтовъ епархіи. Сборы же эти поступаютъ въ попечительство крайне-медленно между тѣмъ какъ острая нужда, испытываемая внезапно осиротѣвшими семействами, требуетъ немедленнаго удовлетворенія. Необходимо обсудить на благотворительныхъ собраніяхъ и этотъ вопросъ—о болѣе правильномъ функціонированіи похоронной кассы, а также, въ устраненіе различнаго рода недоразумѣній, выработать и уставъ кассы.

3 декабря минувшаго 1907 года обнаружено было хищеніе по подложнымъ документамъ 17875 руб. по попечительскихъ суммъ казначеемъ П-ва, свящ. П. Грачевымъ. Въ допущеніи такого хищенія Его Преосвященство признаетъ виновными: членовъ П-ва, небрежно ревизовавшихъ попечительскія суммы, депутатовъ съѣзда духовенства 1906 года, неисполнившихъ предложенія Его Преосвященства о производствѣ ревизии означенныхъ суммъ и депутатовъ съѣзда духовенства 1907

года, особенно избранных изъ состава сего сѣзда членовъ ревизіонной комиссіи, ревизія коими попечительскихъ суммъ, вслѣдствіе небрежности ея, не обнаружила преступленія Грачева, между тѣмъ какъ въ то время было похищено изъ попечительскихъ средствъ 14 тысячъ.

На пополненіе растраты Грачевъ передалъ въ П-во оставшіеся отъ реализаціи зложенной имъ въ Русско-Китайскомъ-Банкѣ 5 тысячной ренты 864 р. 70 к., на каковые деньги пріобрѣтенъ 11 листовъ 4% Гос. ренты на номинальную сумму — 1100 р. и принадлежащее ему имущество, отъ продажи коего ожидается руб. 500.

Остальные 16000 руб. должны, по заключенію Его Преосвященства, лечь на членовъ П-ва, о.о. депутатовъ 1906 и 1907 г.г. и въ частности на членовъ ревизіонной комиссіи 1907 года, при чемъ Его Преосвященство съ своей стороны изъявилъ согласіе внести 1000 рублей, съ разсрочкою на 3 года въ томъ случаѣ, если и депутаты сѣздовъ 1906 и 1907 г.г. примутъ участіе въ возмѣщеніи похищеннаго, члены П-ва изъявили согласіе: старшій членъ П-ва, протоіерей Булгаковъ внести рентою 3 тысячи руб., секретарь, свящ. В. Модестовъ 1000 руб. еще нѣкоторую сумму, по мѣрѣ своихъ силъ; членъ П-ва свящ. Н. Элизенъ 1000 р.; бывшій секретарь П-ва, протоіерей А. Соболевъ съ дѣлопроизводителемъ священникомъ К. Соболевымъ, по обоюдному соглашенію — 1000 руб. Впослѣдствіи Владыка измѣнилъ свое рѣшеніе и внесъ одновременно и безъ всякихъ условій 500 рублей.

Въ виду того что Забайкальская Духовная Консисторія предложила попечительству озаботиться своевременнымъ взысканіемъ денегъ съ вышеуказанныхъ лицъ, попечительство проситъ предсѣздную комиссію вопросъ о способахъ восполненія произведенной растраты передать на обсужденіе духовенства въ благотворительскихъ собраніяхъ и рѣшенія такового предстоящимъ Епархіальнымъ сѣздомъ.

Къ п. 9.

Въ подготовительную къ сѣзду комиссію

Священника Николая

Элизень

ЗАЯВЛЕНІЕ.

За отсутствіемъ въ попечительствѣ приходо-расходныхъ книгъ за 1909 и 1907 года, находящихся у судебного слѣдователя со двя растраты священникомъ Грачевымъ попечительныхъ суммъ, а также за неимѣніемъ свѣдѣній отъ благочинныхъ, не аккуратно представляющихъ отчеты за всѣ года, въ настоящее время трудно съ точностію установить годовой попечительскій балансъ. Приведеніемъ дѣлъ въ порядокъ въ настоящее время занимается весь новый составъ членовъ попечительства и о результатахъ работы, а также и обобѣ лучшей постановкѣ дѣла будетъ сдѣланъ попечительствомъ докладъ непосредственно сѣзду духовенства. 1908 г. іюня 4 дня. Священ. Николай Э л и з е н ь.

Къ п. 10.

Вмѣстѣ съ вопросомъ объ учрежденіи въ епархіи эмеритальной кассы предсѣздная комиссія внесла въ программу предстоящаго сѣзда вопросъ о кассахъ взаимопомощи и ссудосберегательной.

Въ епархіи, при желаніи имѣть кассу помощи, слышится равнорѣчивое мнѣніе съ голосами за эмеритурку и противъ, за ссудосберегательную кассу и замѣну ея эмеретуры, въ то же время сознается необходимомсть безкорыстной взаимопомощи, наконецъ, немало такихъ, кто не выяснилъ себѣ ни того, ни другого, ни третьяго или совсѣмъ не останавливалъ вниманія на этомъ, и не знаетъ куда направить свои желанія и голосъ. Однимъ словомъ наблюдается невыясненное и неопредѣленное отношеніе, чѣмъ и какъ помогать другъ другу общими организованными силами. Что бы выяснить это и достигъ опредѣленнаго рѣшенія, комиссія и нашла нужнымъ внести въ программу сѣзда вмѣсти съ затянув-

шимся и колеблющимся вопросомъ объ эмеритурѣ вопросъ о кассахъ взаимопомощи и ссудосберегательной.

По вопросу объ эмеритальной кассѣ матеріалы, въ томъ числѣ проектъ устава ея, имѣются въ Епархіальныхъ Вѣдомостяхъ (№ 9 за 1907 г.) Комиссія остается напомнить духовенству, что вопросъ этотъ тянется съ 1905 г. и пожелать опредѣленно высказаться по нему на благочинническихъ сѣздахъ и рѣшить его на обще епархіальномъ.

Что касается кассъ взаимопомощи и ссудосберегательной, то вопросъ о нихъ, какъ имѣющихъ свои самостоятельныя цѣли и значеніе, можетъ разсматриваться и независимо отъ эмеритуръ. Кассы эти могутъ быть открыты совмѣстно съ эмеритурою и безъ нея.

Участіе священно-церковно-служителей епархіи въ кассѣ взаимопомощи должно быть обязательнымъ. Участіе же въ ссудосберегательной можетъ быть обязательнымъ и необязательнымъ. Въ первомъ случаѣ она будетъ общепархіальною, во второмъ дѣломъ тѣхъ, кто кто свободно приметъ въ ней участіе.

По кассамъ взаимопомощи и ссудосберегательной комиссія ограничивается изложеніемъ слѣдующихъ основныхъ положеній.

Касса взаимопомощи имѣеть цѣлю оказывать безкорыстную денежную помощь вдовамъ и сиротамъ священно-церковно-служителей и бѣднѣйшему духовенству въ нуждахъ разнаго рода: выдача единовременнаго и постоянного пособія, плата за обученіе, за квартиру, по собіе на продолженіе образованія, на леченіе, для поддержанія хозяйства, покупка для вдовъ и сиротъ домовъ, помощь потерпѣвшихъ отъ какого либо разоряющаго бѣдствія и т. п.

Средства кассы взаимопомощи состояются 1) изъ ежегоднаго обязательнаго взноса всѣхъ штатныхъ свя-

шенно-церковно-служителей и законоучителей епархіи. Въ началѣ каждаго года чрезъ благочинныхъ вносятъ штатные священники по 3 р., діаконѣ по 2 р., и псаломщики по 1 рублю; 2) изъ взносовъ членовъ соревнователей по 3 р. въ годъ; 3) — членовъ пожизненныхъ не менѣе 50 р. единовременно; 4) изъ кружечнаго сбора по церквамъ; 5) изъ сбора пожертвованій по приходамъ; 6) 2 проц. съ годовой прибыли епархіальнаго склада свѣчей и утвари; 7) изъ платы за свидѣтельства при награжденіяхъ, за ставленническія грамоты, и 8) изъ процентовъ съ капиталовъ кассы. Въ кассу взаимопомощи должны поступать также деньги, собираемыя послѣ смерти священно-церковно-служителей въ пользу ихъ сиротъ. Это для того, что бы дать возможность епархіальному духовенству быть хозяиномъ и распорядителемъ этихъ, собираемыхъ съ него денегъ. 10 проц. со всѣхъ поступающихъ въ кассу денегъ отчисляется въ запасный капиталъ кассы взаимопомощи. Деньгами кассы взаимопомощи распоряжается общепархіальный съѣздъ духовенства. Съѣздъ ежегодно, смотря по нуждамъ, распредѣляетъ свободныя средства кассы между нуждающимися. Всѣ просьбы нуждающимися подаются чрезъ постоянную комиссію. Последняя наводитъ возможныя справки о степени нужды просителей и дѣлаетъ докладъ съѣзду, взявъ предварительно свѣдѣнія о состояніи наличности кассы. Деньги, поступившія послѣ смерти священно-церковно-служителей въ пользу ихъ сиротъ, съѣздъ распредѣляетъ между осиротѣвшими пропорціонально взносамъ. Если по смерти кого либо изъ священно-церковно-служителей потребуетъ скорая помощь осиротѣвшимъ, то такая во опредѣленно установленной цифрѣ можетъ быть выдаваема епархіальнымъ попечительствомъ и по сборѣ денегъ возвращается ему кассою или съѣздомъ.

Учрежденіе ссудосберегательной кассы имѣетъ цѣлю: 1) дать возможность участникамъ кассы путемъ обязательнаго, но необременительнаго для бюджета участника, ежегоднаго отчисленія изъ жалованія или доходовъ накапливать сбереженія; 2) приходить на помощь

нуждающимся участникамъ кассы, а за ихъ поручительствомъ и другимъ лицамъ епархіального вѣдомства, выдачею ссуды съ платою 6 проц. годовыхъ съ участника и 8 проц. съ неучастника кассы.

Капиталь ссудосберегательной касса составляется изъ обязательныхъ взносовъ участниковъ кассы. Взносы эти могутъ быть опредѣлены въ трехъ цифрахъ: 10, 20 и 30 рублей въ годъ. Участникъ кассы вносить къ началу каждаго полугодія 5, 10 или 15 рублей, по своему выбору.

Кромѣ обязательныхъ взносовъ каждый участникъ можетъ дѣлать въ кассу свободные вклады на срокъ или безсрочно и пользоваться установленнымъ по этимъ вкладамъ процентомъ.

Свободныя отъ обращенія суммы кассы приносятъ доходъ, хранясь въ кредитныхъ учрежденіяхъ и процентныхъ бумагахъ.

При желаніи участника выйти изъ кассы или при переходѣ его въ другую епархію ему возвращаются всѣ поступившія отъ него въ кассу деньги съ причитающеюся на обязательные взносы прибылью кассы и процентами на свободные вклады за вычетомъ его долга въ кассу и удержаніемъ суммы, въ которой онъ состоитъ поручителемъ за другаго, если касса имѣетъ за нимъ долгъ и поручительство. Послѣ смерти участника кассы дѣлается такой же расчетъ, и деньги выдаются согласно сдѣланному умершимъ при жизни заявленію, а когда такового нѣтъ, законнымъ наследникамъ умершаго.

Кассы взаимопомощи и ссудосберегательная, какъ и эмеритальная, должны найти въ епархіальномъ епископѣ своего покровителя и защитника законныхъ интересовъ духовенства по дѣлу этихъ кассъ.

Завѣдываніе кассами должно быть поручено выборнымъ предсѣдателю, членамъ и казначею.

Дѣятельность кассъ можетъ быть объединена подъ однимъ завѣдываніемъ.

Если бы признано было возможнымъ связать дѣятельность кассъ съ епархіальнымъ попечительствомъ или Читинскимъ церковнымъ братствомъ, то духовенству необходимо гарантировать себѣ самостоятельный безпрепятственный контроль и распоряженіе по этимъ кассамъ.

Къ п. 11.

Отецъ благочинный!

Подготовительная къ Епарх. сѣзду комиссіи совсѣмъ кажется не затронула, давно стучащейся въ двери Епархіи вопросъ о развитіи приходской благотворительности. Важность въ настоящее время развитія прих. благотворительности несомнѣнно всѣмъ понятна и говорить объ ней излишне. Но какъ осуществить это дѣло, поставить его на прочный фундаментъ? Для сего, по моему мнѣнію, кромѣ заведенія во всѣхъ приходскихъ церквахъ кружекъ для сбора на нужды приходской благотворительности весьма полезно будетъ, не помню въ какой Епархіи употребляемое, слѣдующее средство: удѣлять на благотворительныя нужды прихода половину денегъ, выручаемыхъ отъ продажи свѣчей, приносимыхъ исповѣдующимися въ посты. Имѣющееся относительно этихъ денегъ, извѣстное Вамъ, консисторское распоряженіе подавляющимъ большинствомъ причтовъ не исполняется. Деньги за свѣчи отъ исповѣдниковъ поступаютъ въ пользу священниковъ или на церкви. Цѣлесообразнѣе было бы половину изъ этихъ суммъ удѣлять на нужды прих. благотворительности, а другую половину представлять въ попечительство о бѣдныхъ духовнаго званія. Если такое постановленіе сѣзда состоится, на приведеніе его въ исполненіе необходимо обратить особенное вниманіе.

Желательно бы высказанное довести до свѣдѣнія предсѣздной комиссіи, а потомъ и самаго Епарх. сѣзда.

Свящ. В. Ляхинъ.

1908 года 23 марта.

Къ § 12.

Въ Предсѣздную комиссію Забайкальской епархіи. Начальника Забайк. дух. Миссіи.

Прошлогодній сѣздъ духовенства епархіи своимъ журнальнымъ опредѣленіемъ за № 37, утвержденнымъ Его Преосвященствомъ резолюціей отъ 15 іюня 1907 г. за № 683 постановилъ учредить при Читинскомъ Миссіонерскомъ училищѣ 2 полныхъ и 3 половинныхъ стипендій для образованія бѣднѣйшихъ дѣтей и сиротъ духовенства, или оказавшихся неудачниками въ духовномъ училищѣ, или не поступившихъ туда за недостаткомъ вакансій. На учрежденныя стипендіи Совѣтомъ Училища были приняты: на полныя стипендіи Константинъ Шигинъ — сирота, и Іаковъ Ихиритовъ — сынъ бѣднаго и многосемейнаго псаломщика, на половину стипендіи — Карелинъ Николай и Шастинъ Алексѣй — сироты и Николаевскій Петръ — сынъ бѣднаго и многосемейнаго діакона. Кромѣ того, Совѣтомъ Училища журналомъ отъ 7 ноября 1907 г. за № 298 IX, утвержденнымъ Его Преосвященствомъ 20 ноября того же года за № 3682, приняты сверхъ комплекта на полный казенный коштъ Лаврентьевъ Ілья и на половинное содержаніе Корелинъ Іаковъ, какъ безпомощные сироты, изъ дух. училища уволенные по неспособности учиться. По слѣдніе приняты съ тѣмъ, что бы просить духовенство епархіи принять ихъ содержанье на епархіальныя средства, а въ случаѣ отказа со стороны духовенства — обоихъ учениковъ изъ училища уволить.

Всѣ, выше названныя ученики, уволенные изъ ду-

ховнаго училища, какъ негодные къ учению, въ Миссіонерскомъ училищѣ оказали прилежанье и успѣхи, вели себя отлично и теперь, благодаря милости духовенства, учредившаго для нихъ при Миссіонерскомъ училищѣ стипендіи, общаются, по окончаніи курса, быть добрыми и полезными членами общества. Въ первый годъ неполнѣ исправными по успѣхамъ оказались лишь Іаковъ Корелинъ и Шастинъ Алексѣй, каковые могутъ исправиться на будущій годъ.

Въ наступающемъ 1908--9 уч. году, какъ и въ прежніе годы, несомнѣнно будутъ поступать прошенія о приемѣ въ Миссіонерское училище сиротъ, оказавшихся въ дух. училищѣ неудачниками, или не поступившихъ въ дух. училище по причинѣ недостатка въ немъ свободныхъ мѣстъ. Получить отказъ для таковыхъ лицъ въ большинствѣ случаевъ значитъ вернуться домой въ тягость сиротствующей семьѣ и отказаться отъ полученія образованія навсегда. Посему, обстоятельствами, указанными выше, вынуждаюсь обратиться къ Съѣзду духовенства съ покорнѣйшей просьбой, не будетъ ли найдено возможнымъ и въ семъ году учредить при Миссіонерскомъ училищѣ 2 полныхъ и 3 половинныхъ стипендій духовенства для полученія образованія меньшей своей братіи.

Также покорнѣйшей прошу съѣздъ духовенства не отказать въ принятіи на средства епархій уже принятыхъ Совѣтомъ училища на миссіонерскій счетъ пока временно Лаврентьева Илью и Варелина Іакова и тѣмъ не лишить ихъ образованія.

Къ сему для свѣдѣнія присовокупляю, что полная стипендія при Училищѣ исчисляется въ 120 р., а половина стипендіи въ 70 р. въ первый годъ и въ 60 р. во всѣ остальные годы.

Начальникъ Миссіи прот. *Е. Кузнецовъ.*

**Въ Предсѣдную комиссію. Отъ 30 апрѣля
1908 года № 1462.**

Какъ извѣстно въ Читѣ предполагена постройка Духовной Семинаріи, на каковой предметъ было уже отпущено отъ казны 50 тысячъ, которыя израсходованы на постройку каменныхъ зданій занимаемыхъ сей часъ Духовнымъ училищемъ. Постройка Семинаріи связана съ постройкой Духовнаго училища, на постройку послѣдняго должно быть изыскано мѣстныхъ средствъ не менѣе 200 тысячъ. Послѣ тѣхъ бѣдствій, которые повлекли за собой крайнее обѣдненіе церквей и приходовъ изысканіе сказанной суммы является чрезвычайно затруднительнымъ, даже прямо невозможнымъ, по крайней мѣрѣ, въ настоящее время, даже въ ближайшемъ будущемъ.

По этому у меня возникла мысль, вмѣсто полной Семинаріи, построить сокращенную семинарію подъ наименованіемъ Богословской школы“, съ тѣмъ непремѣннымъ условіемъ, чтобы на постройку Богословской школы были обращены 300 тысячъ предположенныхъ къ отпуску изъ казны на постройку Семинаріи, изъ какой суммы, какъ сказано, уже отпущено 50 тысячъ употребленныхъ на постройку каменныхъ зданій занимаемыхъ нынѣ мужскимъ Духовнымъ училищемъ.

Въ общемъ проэктъ Богословской школы можетъ быть представленъ въ такомъ видѣ:

1) Богословская школа есть духовно-учебное заведеніе всесловное и содержится на средства казны.

2) Богословская школа имѣетъ своей задачей готовить псаломщиковъ, учителей начальныхъ (церковныхъ) школъ и кандидатовъ на діаконскія и священническія мѣста.

3) Первые четыре класса Богословской школы, соотвѣтствуютъ курсу Духовныхъ училищъ; воспитанники прошедшіе первые четыре класса, поступаютъ въ Духовную Семинарію на общемъ положеніи съ воспитанниками окончившими курсъ Духовныхъ училищъ.

4) Воспитанники, прошедшіе первые четыре класса и не поступившіе для дальнѣйшаго образованія въ Семинарію, имѣютъ бытъ кандидатами на псаломщическія мѣста, по отбыванію воинской повинности пользуются льготами и изъятіями, какими пользуются воспитанники окончившіе курсъ Духовныхъ училищъ.

5) Воспитанники окончившіе шесть классовъ Богословской школы, пользуются правомъ на званіе учителя начальныхъ школъ; по отбыванію воинской повинности пользуются льготами и изъятіями, присвоенными воспитанникамъ окончившимъ два класса Духовной Семинаріи.

6) Воспитанники, прошедшіе полный восмилѣтній курсъ Богословской школы имѣютъ бытъ кандидатами на діаконскія, а достойнѣйшія, священническія мѣста: по отбыванію воинской повинности, пользуются льготами и изъятіями присвоенными воспитанникамъ Семинаріи, окончившимъ четыре класса семинаріи.

7) Воспитанники, прошедшіе полный курсъ Богословской школы поступаютъ на богословскіе классы Духовной Семинаріи безъ экзамена и по окончаніи богословскаго класса получаютъ право поступленія въ Дух. Академіи наравнѣ съ прочими воспитанниками Дух. Семинаріи.

8) Въ первый классъ училища поступаютъ дѣти окончившіе курсъ начальной одноклассной школы. Въ пятый классъ поступаютъ окончившіе курсъ Духовныхъ училищъ, двухклассныхъ начальныхъ школъ гражданскаго и духовнаго вѣдомствъ, городскихъ училищъ и школъ другихъ наименованій съ соотвѣтствующимъ кур

сомъ наукъ, со сдачей или безъ сдачи дополнительныхъ экзаменовъ, смотря по курсу наукъ училища.

Предсѣздная комиссія выскажетъ свои соображенія по вышеизложенному.

Для обсужденія данного предмета въ составъ комиссії приглашаются о. о. пр. Е. Бузнецовъ и А. Поповъ.

Епископъ *Меводій*.

Заключеніе предсѣздной комиссії по предложенію Его Преосвященства отъ 30 апрѣля 1908 г. за № 1462. вопросъ о Богословской школѣ внести въ программу вопросовъ предстоящаго сѣзда, а предложеніе и проектъ Его Преосвященства напечатать для предворительнаго обсужденія въ епархіи на мѣстахъ, при чемъ комиссія высказываетъ такой свой взглядъ.

Желаніе комиссії имѣть въ епархіи духовную семинарію какъ общеобразовательное всесловное церковное среднеучебное заведеніе. То, что семинарія теперь не оправдываетъ своего назначенія: въ нее не охотно идутъ, а, выходя изъ нея избѣгаютъ священства, слѣдуетъ признать явленіемъ временнымъ, какъ потому, что тутъ сказывается духъ переживаемаго переходнаго времени, такъ и потому что причины этого явленія болѣе, или менѣе будутъ устранены чрезъ ожидаемыя общецерковныя реформы и реформированіе семинаріи сообразно съ сознанными потребностями и запросами современности. Назначеніе Семинаріи, по мнѣнію комиссії, должно быть понимаемо не въ томъ главномъ образомъ, что бы всѣ ея питомцы принимали священство, а въ томъ дорогомъ и теперь особенно необходимомъ для церкви христіански-воспитательномъ и просвѣтительномъ вліяніи, какое она призывается оказывать на своихъ воспитанниковъ, людей переходнаго и особенно воспримчиваго возраста. Въ достиженіи цѣлей христіанскаго воспитанія и просвѣщенія юноше-

ства заключается главное значеніе семинаріи для церкви и епархіи, какъ среднеучебнаго заведенія. Эти цѣли на пути достиженія лежатъ ближе, чѣмъ специальная цѣль давать пастырей. Если послѣдняя цѣль считается достижимою, то нѣтъ никакого основанія признавать малодостижимыми первыя цѣли. Еще больше нѣтъ основанія игнорировать ихъ. Когда реформа семинаріи широко откроетъ двери ея для всѣхъ христіанъ и сдѣлаетъ такъ, что воспитанники ея по правамъ на продолженіе образованія не будутъ пасынками сравнительно со своими товарищами Свѣтскихъ среднеучебныхъ общеобразовательныхъ заведеній,—желающихъ учиться въ семинаріи будетъ много. Ручательствомъ служить то, что имѣющіеся въ области среднеучебныя заведенія переполнены учащимися, и многимъ не хватаетъ мѣста. Въ виду сказаннаго комиссія находитъ нежелательнымъ отказываться отъ мысли имѣть въ епархіи полную семинарію на предположенныя къ отпуску на нее казенныя средства.

Что касается Богословской школы, то поставленныя ей проектомъ цѣли — приготовленіе псаломщиковъ учителей и кандидатовъ на диаконскія и священническія мѣста — весьма важны и жизненны. Практичность такихъ цѣлей можетъ обезпечить за достигающимъ ихъ училищемъ достаточный контингентъ учащихся. Къ сожалѣнію, не видя подобной программы проектируемаго училища, нельзя судить насколько успѣшно могутъ достигаться въ ней эти цѣли. Можно опосаться, что восьмилѣтняя школа, размѣнявъ свой курсъ и силы на достиженіе трехъ специальныхъ цѣлей, окажется не въ состояніи основательно выполнять ни одной изъ поставленныхъ задачъ и будетъ выпускать въ жизнь слабыхъ работниковъ. Комиссія высказавшись за цѣльную семинарію и сознавая въ тоже время настоятельную нужду епархіи въ хорошо подготовленныхъ псаломщикахъ и учителяхъ, выражаетъ желаніе, чтобы подготовку псаломщиковъ и учителей серьезно взяло на себя Читинское миссіонерское училище, надлежащее реформированное съ этой цѣлью. Доступъ въ него дать бы всѣмъ

успѣшно окончившимъ курсъ двухкласснаго училища. Эта задача не станетъ въ противорѣчіе и не помѣшаетъ миссіонерскому назначенію училища. Черезъ своихъ питомцевъ, надлежаще подготовленныхъ и настроенныхъ, миссія, понимаемое не въ узкоспеціальномъ и обособленномъ отъ общепархіальнаго дѣла въ смыслѣ а въ широкомъ смыслѣ послыки въ міръ убѣжденныхъ проповѣдниковъ, опытныхъ катихизаторовъ и ревностныхъ сборниковъ по вѣрѣ и жизни христіанской, получитъ возможность расширить область своего вліянія и выполнить первую свою задачу: «научите». Достойнымъ же и призваннымъ изъ ея питомцевъ не закрытъ будетъ путь и къ священно—служенію.

Къ п. 17.

**Въ предсѣздную комиссію отъ 30 мая
1908 г. № 1464.**

Предлагаю обсудить и представить соображеніе объ организациі епархіальнаго церковнаго Братства. Пологалъ бы, Братство должно преслѣдовать не только церковныя и церковно-общественныя, но и патріотическія цѣли.

Для обсужденія сказаннаго предмета въ составъ комиссіи приглашаются о. о. пр. Епифаній Кузнецовъ, священникъ Поповъ и С. Сокольниковъ.

Епископъ Меодій.

Заключеніе предсѣздной комиссіи: не рѣшаясь судить о тѣхъ задачахъ и цѣляхъ, которыя духовенство желало бы соединить съ Братствомъ, комиссія находитъ нужнымъ предложеніе Преосвященнаго и весь относящійся сюда матеріалъ напечатать въ епархіальныхъ вѣдомостяхъ.

Отдѣльное мнѣніе.

Для организациі Епархіальнаго Братства и живой плодотворной дѣятельности его нужны идейные безкорыстные работники, люди энергіи и практической смѣлки въ этомъ направленіи. Кромѣ того-люди съ нѣкоторымъ досугомъ, по крайней мѣрѣ не жалующіеся, на отсутствіе у нихъ досуга для даннаго дѣла.

Быть можетъ на призывъ Архипастыря и на высказанныя сѣздомъ духовенства ожиданія и надежды откликнутся нужные дѣятели и закипятъ дорогое дѣло. На этотъ случай, думается, нужно, не прибѣгая къ организациі новаго Братства, реорганизовать Читинское церковное Братство Свв. Кирилла и Меодія и Св. Иннокентія. Придать ему характеръ общепархіальной организациі и расширить задачи. Достаточно поставить

задачи наши родныя, кровныя, а именно: пастырство, религиозно-нравственное просвѣщеніе и благотворительность. Этого дѣла намъ довольно. Дѣли же «патріотическія» необходимо исключить изъ задачъ Братства.

На палитрѣ патріотизма мы видимъ краски отъ Пуришкевича и гуще до Аладына и ярче отъ неистоваго іеромонаха Илюдора до изверженныхъ священниковъ. Красить свою общественную организацію-Братство въ какой либо патріотическій цвѣтъ значитъ вводить въ общее дѣло спорное начало, начало розни, партійности, можетъ случится даже, и провокаторства, вызвать нареканія и оттолкнуть отъ несомнѣннаго общаго христіанскаго дѣла людей, инако мыслящихъ лишь по вопросу: „какъ дѣлить наслѣдство?“ Какъ извѣстно, Христось дѣлить наслѣдство отказался.

Свящ. Иннок. Томилинь.

Въ Предсѣздную комиссію Забайкальской епархіи. Начальника Забайкальской Духовной миссіи.

Предложеніемъ Его Преосвященства, Преосвященнѣйшаго Меодія, Епископа Забайкальскаго и Нерчинскаго, отъ 20 мая с. г. за № 1668, мнѣ поручено дать предстоящему съѣзду духовенства епархіи свѣдѣнія о Церковномъ Братствѣ Свв. Кирилла, Меодія и Иннокентія съ общимъ проектомъ реорганизаціи его въ ближайшее время.

Во исполненіе указаннаго распоряженія Архипастыря имѣю сообщить въ предсѣздную комиссію нижеслѣдующія свѣдѣнія историческія и о настоящемъ положеніи Братства, а также свои соображенія о реорганизаціи и возстановленіи сего Братства.

Читинское Церковное Братство Свв. равноапостольныхъ Меодія и Кирилла и Святителя Иннокентія Иркутскаго чудотворца открыто торжественно 26 ноября 1885 года начальникомъ Забайкальской Духовной мис-

си Преосвященнымъ Мелетіемъ, Епископомъ Селенгинскимъ, викаріемъ Иркутской епархіи, Уставъ сего Братства, составленный лично самимъ Преосвященнымъ Мелетіемъ, утвержденъ Высокопреосвященнымъ Веніаминомъ, Архіепископомъ Иркутскимъ и Нерчинскимъ, 20 августа того-же года.

Цѣль учрежденія Братства опредѣлена §§ 1, 23 и 25 Устава, каковыя для ясности выписываю точно изъ Устава.

§ 1. Читинское Братство Св. Кирилла и Меодія и св. Иннокентія учреждается въ видахъ содѣйствія Православному миссіонерскому обществу въ содержаніи миссіонерскихъ училищъ для воспитанія новокрещенныхъ въ духѣ православія, и вообще устройства и со держанія церковно-приходскихъ школъ въ Забайкальской области“.

«§ 23 Совѣтъ располагаетъ денежными и вещественными средствами прежде всего на миссіонерскія училища, въ видѣ воспособленія къ средствамъ православнаго миссіонерскаго общества, а потомъ уже на церковно-приходскія школы и на пользу религіозно-нравственнаго просвѣщенія народа».

§ 25. Въ случаѣ закрытія Братства суммы его поступаютъ въ кассу православнаго миссіонерскаго общества, съ утвержденія архіепископа Иркутскаго, а книги и проч. распредѣляющіяся въ миссію по усмотрѣнію начальника Забайкальской Духовной миссіи.»

Изъ приведенныхъ параграфовъ Устава явствуетъ, что Братство при учрежденіи и открытіи, по мысли своего Преосвященнаго учредителя, поставило себѣ первой и важной задачей служеніе мѣстной противоязыческой миссіи путемъ созданія и развитія миссіонерской школы: на этотъ предметъ собирались денежные и матеріальныя средства, сюда же онѣ должны поступить и въ случаѣ закрытія Братства. За послѣднимъ осущест

влениемъ этой главной своей задачи, Братство ставило передъ собой цѣль второстепенную: просвѣщеніе народа чрезъ распространеніе религіозно-нравственной литературы и открытіе церковной школы, Это выражено и въ § 2 Устава, гласящемъ, что Братство «имѣетъ свою цѣлю и обязанностію; 1) снабженіе училищъ церковныхъ въ миссіи и приходахъ учебными книгами и другими принадлежностями школь; 2) распространеніе въ народѣ книгъ священ. писанія и вѣручительныхъ и назидательныхъ книгъ на славяно-русскомъ и бурятскомъ языкѣ; 3) открытіе новыхъ церковно-приходскихъ училищъ.»

При Преосвященныхъ Мелетіи и Макаріи Братство, служа цѣлямъ Миссіи, въ тоже время удѣляло громадное вниманіе созданію въ Забайкальѣ церковной школы—дѣлу въ то время новому, за которое горячо взялось духовенство благодаря призыву Государя Императора, сдѣлавшаго при Высочайшемъ утверденіи 13 іюня 1894 г. «Правиль о церковно-приходскихъ школахъ» отмѣтку: Надѣюсь, что приходское духовенство окажется достойнымъ своего высшаго призванія въ этомъ важномъ дѣлѣ», а также благодаря особому вниманію Св. Синода, призывавшаго благословеніе Божіе на всѣхъ трудящихся и обучающихся въ церковно-приходскихъ школахъ и вниманію къ дѣлу г. Оберъ-Прокурора Св. Синода К. Ш. Побѣдоносцева. Для болѣе успѣшнаго развитія въ Забайкальѣ церковно-приходскихъ школь 22 января 1889 года при Братствѣ открыто Читинское Отдѣленіе Иркутскаго Епархіальнаго училищнаго совѣта.

Преосвященный Георгій, первый самостоятельный епископъ Забайкальс епархіи, въ 1895 году переработалъ уставъ братства, формулируя задачи его въ §1 такъ: Читинское братство Свв. Кирила Мееодія и Иннокентія составляетъ главную свою цѣлю. а) содѣйствіе Епархіальному Училищному Совѣту въ устройствѣ и содержаніи церковно-приходскихъ школь и школь грамоты Забайкальской епархіи; б)-по возможности:—1., возбуж-

дать и поддерживать въ обществѣ, принадлежащемъ къ составу церкви православной, преданность чистому православному учению и располагать его къ соблюденію всѣхъ благочестивыхъ установленій церкви; 2) охранять часть православной церкви отъ вредныхъ лжеученій, появляющихся и распространяющихся въ наше время, содѣйствовать подавленію и искоренію сихъ лжеученій и заботиться о возвращеніи въ церковь заблуждающихся и отпадающихъ отъ нея; 3) содѣйствовать укрѣпленію благочестія и возвышенію доброй нравственности въ православномъ обществѣ и заботиться объ уничтоженіи всякаго вида нечестія, служащаго къ униженію православныхъ христіанъ, если таковое замѣчается среди инородцевъ и просвѣщать ихъ святою вѣрою.“ Выдвинувши симъ параграфомъ церковно-школьное дѣло на первый планъ, а дѣло миссіонерское, для котораго Преосвящ. Мелетій создалъ самое Братство, на послѣдній планъ Преосвящ. Организаторъ Забайкальской епархіи § 8 и 9 устава Братства возложилъ все братское дѣло на Забайкальской Епархіальный Училищный Совѣтъ, примѣнивъ уставъ гл. обр. къ школьному дѣлу и совершенно умолчавъ о миссіонерской дѣятельности Братства.

Уставъ Преосвященнаго Георгія скоро оказался безжизненнымъ такъ какъ съ 1899 г. Братство выдѣлилось изъ Епархіальнаго Училищнаго Совѣта въ самостоятельное учрежденіе и съ этого времени училищный Совѣтъ не вмѣшивался въ дѣл Братства совершенно. Съ выдѣленіемъ Училищнаго Совѣта Братство осталось безъ своего административнаго органа и безъ опредѣленной цѣли дѣятельности, что и засвидѣтельствовано отчетомъ Братства за 1902 годъ. Явилось необходимость указать Братству оредѣленную цѣль и дать органъ управленія, для чего нужно было снова переработать уставъ Братства. Выработать уставъ Братства Преосвященный Меодій поручилъ Смотрителю духовнаго училища Александру Никоноровичу Судницину, но послѣдній, надо полагать, за своими прямыми служебными дѣлами, а потомъ за смертью порученія Владыки не исполнилъ. Въ 1905

г. Преосвященный Мееодій предложилъ составить проектъ устава Братства Начальнику Заб. дух. Миссиі свящ. Епифъ Кузнецову, который за это дѣло и взялся, собравъ нужный матеріаль и ознакомившись съ уставами однородныхъ братствъ другихъ епархій. Но такъ какъ новымъ уставомъ предполагалось призвать Братство къ первоначальной цѣли, для которой оно и создано было, т. е. на служеніе Миссиі, а къ послѣдней въ тѣ весьма свободныя времена нѣкоторыми, хотя и единичными, но громко говорившими лицами изъ духовенства было выражено недоброжелательство, то начальникъ Миссиі, не надѣясь на сочувствіе къ Братству въ проектируемомъ видѣ со стороны епархіальнаго духовенства, отложилъ составленіе устава Братства.

Преосвященный Мееодій во все время управленія епархіей вѣдалъ дѣлами Братства непосредственно, направляя ихъ къ цѣлямъ указаннымъ Уставомъ Преосвящ. Мелетія Часть собираемыхъ средствъ онъ употреблялъ на развитіе центрального миссіонерскаго училища, приготовляющаго дѣятелей для миссиі, псаломщиковъ и учителей для епархіи, а часть на церковно-школьное дѣло епархіи. Кромѣ того, какъ видно изъ отчета Братства за 1902 г., Владыка Мееодій всецѣло передалъ противорѣскольническую миссію Братству, устроивъ при немъ особый комитетъ для завѣдыванія сими дѣлами.

Братство давно уже нуждается въ возрожденіи, Необходимо скорѣе дать ему уставъ, указывающій опредѣленную цѣль и пути ея осуществленія. Духовенству важно возможно въ полномъ составѣ вступить въ Братство и энергично приняться за дѣло живое, которое предъ нимъ властно ставитъ наше время.

Своей страны полагаю, что Братство могло бы взять себѣ задачей церковную миссію вообще, въ частности распадающую на-1) миссію противоязыческую (противошаманскую и противобуддійскую), 2) миссію внутреннюю, борющуюся съ невѣріемъ и религіознымъ

индеферентизмомъ, и 3.) миссію противораскольническую и противосектанскую.

Первую задачу Братству ставить самое положеніе Забайкальской епархіи, какъ окраинной, объемлющей сотни тысячъ инородцевъ язычниковъ и др. иновѣрцевъ. Съ этой цѣлью Братство было создано, и теперь когда дѣятельность противоязыческой миссіи осложнилась благодаря дарованію полной религіозной свободы подданнымъ Россійской имперіи, оно должно бы прийти на помощь миссіи внѣшней. Какъ нужна нынѣ дружная братская борьба всѣхъ церковныхъ людей съ отколовшейся отъ церкви интеллигенціей, внѣрелигіозно образованной, и съ проникающимъ настроеніемъ интеллигенціи въ народныя массы, говорить объ этомъ, думаю, не приходится. Хотя сектанство въ Забайкальѣ отсутствовало, а расколъ не распространялся на счетъ православнаго населенія прежде, однако въ нынѣшніе лукавые дни, намъ снѣщимъ, врагъ легко можетъ въ нашей епархіи посѣять и эти плевелы. Не можетъ церковь индеферентно относиться и къ самимъ раскольникамъ, которыхъ въ епархіи десятки тысячъ. Поэтому слѣдовало бы Братству принять на себя задачи противораскольничей и противосектантской миссіи.

Политическія задачи были бы мыслимы въ Братствѣ только въ томъ случаѣ, если бы духовенство епархіи оказалось въ подавляющемъ своемъ большинствѣ солитарнымъ въ отстаиваніи исконныхъ русскихъ началъ, сдѣлавшихъ Россію Великою Державой, тѣхъ началъ, за которыя русское духовенство крѣпко стояло всегда, когда враги стремились сломать мощь Русскаго государства. Начала эти—Православіе, какъ неповрежденное хранилище Божественной Истины, единой спасающей грѣховное человечество, Господство Русскаго Народа, какъ Хозяина Русскаго Государства, собственной кровью его создаваемаго, и Самодержавіе, какъ Сила, чуждая механическаго и ариметическаго рабства, единая *свободная* направить жизнь лишь къ добру. Но не окажутся ли среди духовенства епархіи лица, которыя

или по искреннимъ побужденіямъ. желая блага родинѣ, или въ угоду духу времени вождельютъ ограничить благодѣтельное для русскаго человѣка Царское Самодержавіе негодной и вредной для него западной конституціей, которые склонны раздѣлять принципы въ существѣ антирелигіознаго и антинаціональнаго космополитизма, что всѣ народы, населяющіе Россію, безъ различія вѣроисповѣданій и національностей, должны быть однихъ правъ, одинаковой чести и достоинства? Хотя лицъ послѣдняго образа мыслей въ епархіи можетъ оказаться лишь незначительное количество, но они обычно бываютъ сильны при безмолвіи и несамостоятельности большинства. Поэтому на благочинническихъ собраніяхъ важно бы каждому отдѣльно, ясно и опредѣленно высказать свое личное мнѣніе по указаннымъ тремъ пунктамъ политическаго характера. Тогда было-бы видно, возможно ли нашему Братству, по примѣру нѣкоторыхъ Братствъ другихъ епархій, взять на себя между прочимъ и политическую задачу. Взять же Братству нашей епархіи эту задачу нужно бы, что бы хотя сколько нибудь оздоровить политическіе взгляды прихожанъ, богато революціонизированныхъ еще въ 1905—1906 годахъ, когда для этой цѣли свободно разъѣзжали банды агитаторовъ, а прокламаціи, полныя лжи и клеветы, разсылались даже въ пакетахъ за авторитетными казенными печатями. Наслушавшіеся и начитавшіеся отрицательныхъ возрѣній прихожане до сихъ поръ не видѣли ничего положительнаго. Задача Братству благодатная

Административные и хозяйственные вопросы Братства едва-ли могутъ быть предметомъ рѣзкихъ разногласій въ мнѣніяхъ духовенства. Всѣ они могутъ быть опредѣленно выражены опытнымъ редакторомъ устава Братства.

Протоіерей *Епифаній Кузнецовъ.*

Къ п. 18.

Въ предсѣздную комиссію. Отъ 30 апрѣля 1908 г. № 1478.

Предлагаю обсудить, какія бы изданія религіознаго содержанія, по церковно-общественнымъ вопросамъ и патріотическаго народнаго характера возможно было бы рекомендовать предстоящему сѣзду для выписки въ церковныя и приходскія библіотеки.

Съ своей стороны рекомендовалъ бы листки и книжки, печатаемые при журналахъ: «Колоколъ», «Кормчемъ», «Русское чтеніе», «Доброе слово», и болѣе научнаго содержанія изданія религіозно-философской библіотеки, какъ напр. «исканіе Бога», значеніе свободнаго слова личности“ общество и церковь и т. п.

Въ составъ комиссіи приглашаются протоіереи: Елифиній Кузнецовъ, Анатолій Поповъ и священникъ Сергій Сокольниковъ.

Епископъ М е е о д і й.

Заключеніе предсѣздной комиссіи. Вопросъ внести въ программу и напечатать предложеніе Его Преосвященства для предварительн. обсужденія въ епар. на мѣстахъ. Собственнаго опредѣленнаго мнѣнія комиссія не составила.

Къ § 19.

**Проектъ епархіальнаго дома: основаніе—
10×6—60 кв. с. въ два этажа.**

Нижній этажъ:—помѣщеніе свѣчнаго склада съ лавкой и типографія.

Верхній этажъ: 1) Заль для училищнаго совѣта и

засѣданій Епархіального стѣзда, для чтеній — размѣромъ внутри 5, $33 \times 3,66 = 19,5$ кв. с. 2) канцелярія и архивъ $2 \times 2 = 4$ кв. с. 3) помѣщеніе для Чит. Отд. уч. Совѣта размѣромъ внутри $3 \times 2 = 6$ кв. с.

4) 3 комнаты для пріѣзжихъ священно-служителей размѣромъ каждая $2 \times 1 = 2$ кв. с.

Коробки для черной лѣстницы и клозетовъ въ основаніи — $4 \times 1,66 = 6,64$ кв. саж.

Вся площадь основанія — 66,66 кв. с., а въ двухъ этажахъ площадь пола (по наружному обмѣру) 133, 33 кв. с.

Къ п. 19.

Комиссія, разсмотрѣвъ проектъ еперх, дома нашла желательнымъ имѣть подвальный этажъ для храненія свѣчь и вина, Епарх. училищ. Совѣтъ и Епарх. Попечительство могутъ найти помѣщеніе въ проектируемомъ домѣ подъ условіемъ помощи со стороны этихъ учреждений при постройкѣ дома

Стоимость епархіального дома исчислена приблизительно въ 15000 рублей.

У л и ц а

1-й этаж,

У л и ц а

контора

наборная

лѣстница

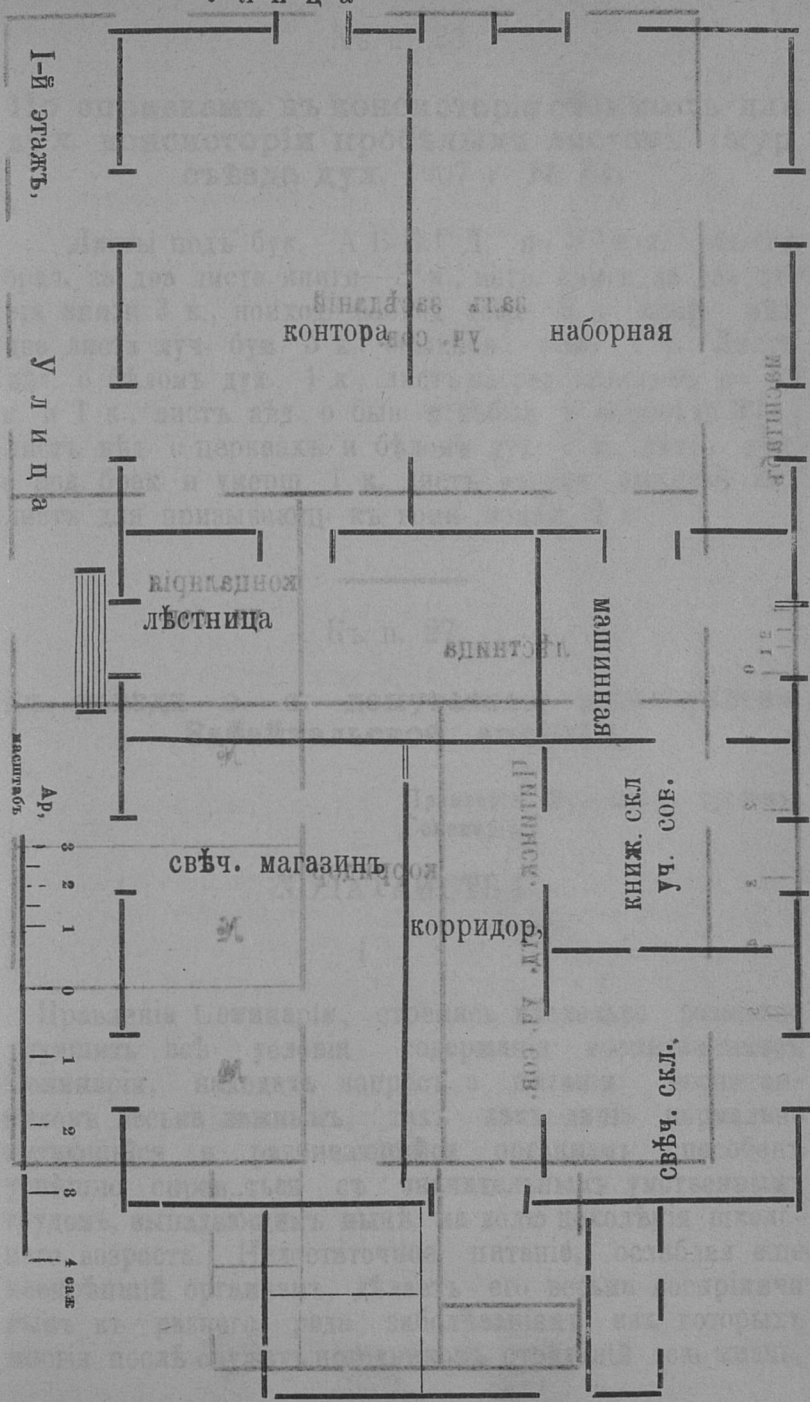
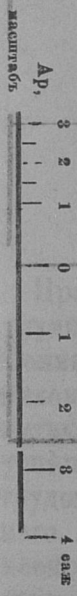
вѣнншн

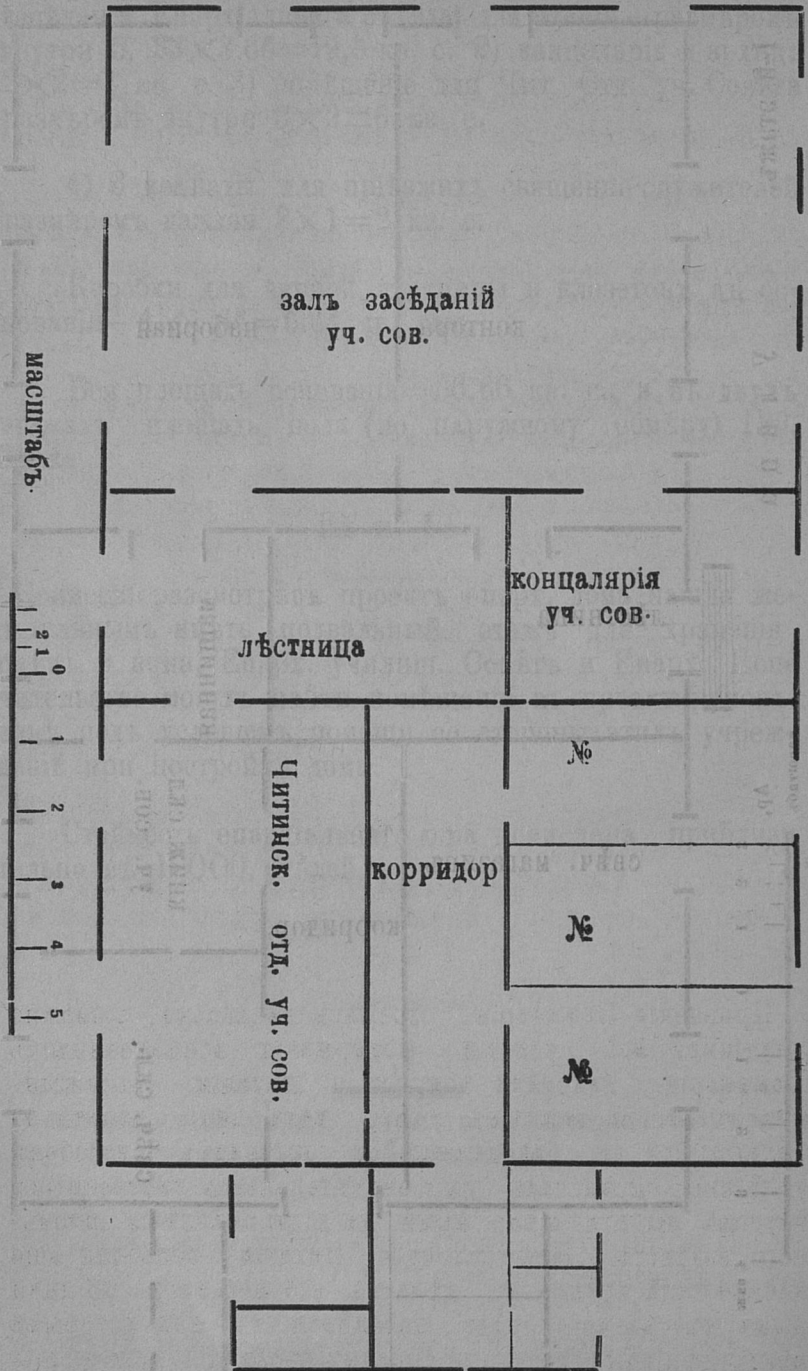
свѣч. магазинъ

корридоръ

книж. скл.
уч. сов.

свѣч. скл.





**По справкамъ въ консисторіи стоимость для
дух. консисторіи пробѣлыхъ листовъ (жур
създа дух. 1907 г. № 64)**

Листы подъ бук. А Б. Б. Г. Д. по 3 коп. обыскъ
брач. за два листа книги—3 к., метр книги за два ли-
ста книги 3 к., поиходо-расход тоже 3 к., клир. вѣд.
два листа луч. бум. 5 к., обыкнов тоже 1 к., Листъ
вѣд. о бѣломъ дух. 1 к., листъ наград. списковъ по 50
к. и 1 к., листъ вѣд. о быв и небыв. у исповѣди 2 к.,
листъ вѣд. о церквахъ и бѣломъ дух. 1 к., листъ вѣд.
о род. брак. и умерш. 1 к. листъ метрич. выписей 2к.,
листъ для призывающ. къ воин. Повин. 2 к.

Къ п. 27.

**Въ създѣ о. о. депутатовъ духовенства
Забайкальской епархіи**

Правленія Иркутской Духовной
Семинаріи

ХОДАТАЙСТВА.

1

Правленіе Семинаріи, стремясь насколько возможно
улучшить всѣ условія содержанія воспитанниковъ
Семинаріи, находитъ вопросъ о питаніи воспитан-
никовъ весьма важнымъ, такъ какъ лишь нормально
питающійся и развивающійся организмъ способенъ
успѣшно справляться съ значительнымъ умственнымъ
трудомъ, выпадающимъ нынѣ на долю поколѣнія школь-
наго возраста. Недостаточное питаніе, ослабляя еще
неокрѣпшій организмъ, дѣлаетъ его весьма воспріимчи-
вымъ къ разнаго рода заболѣваніямъ, изъ которыхъ
многія послѣ служатъ источникомъ страданій всю жизнь.

Средства же, ассигнуемые на содержание воспитанниковъ Святѣйшимъ Синодомъ (125р. въ годъ на каждаго казеннокоштнаго воспитанника, изъ коихъ на одно только снабженіе одеждой расходуется 60р.), равно, какъ и установленный размѣръ платы за содержание полнаго пансіонера—150р., и полупансіонера—100р. въ годъ—далеко не достаточны вслѣдствіе все растущей дороговизны жизни въ Иркутскѣ. Правленіе Семинаріи неоднократно, между прочимъ въ 1906 и 1907 г. г., входило въ Святѣйшій Синодъ съ ходатайствами объ увеличеніи размѣра стипендіи до 150р., но всякій разъ безуспѣшно. Кромѣ того Правленіе въ минувшемъ 1907 году обращалось въ сѣздъ депутатовъ духовенства Иркутской епархіи съ ходатайствомъ объ ассигнованіи на улучшеніе пищевого довольствія воспитанниковъ по 10р. на каждаго воспитанника Иркутской епархіи. Означенное ходатайство сѣздомъ было удовлетворено и на упомянутый предметъ отпущено 800р. съ тѣмъ условіемъ, что и духовенство Забайкальской епархіи приметъ на себя причитающуюся ему долю расходовъ пропорціонально числу учениковъ Семинаріи изъ Забайкальской епархіи.

Въ виду всего вышеизложеннаго Правленіе Семинаріи честь имѣть усерднѣе ходатайствовать предъ сѣздомъ о. о. депутатовъ духовенства Забайкальской епархіи объ отпускѣ на улучшеніе пищевого довольствія воспитанника 460р., по 10р. на каждаго воспитанника Забайкальской епархіи, въ противномъ случаѣ Правленіе Семинаріи для покрытія ежегодныхъ дефицитовъ по содержанію воспитанниковъ вынуждено будетъ увеличить размѣръ пансіонерскаго и полупансіонерскаго взноса согласно резолюціи Его Высокопреосвященства отъ 25 октября 1907 г. за № 3235 на журналѣ распорядительнаго собранія Правленія Семинаріи отъ 19 октября 1907 г. за № 26.

Однимъ изъ лучшихъ средствъ воспитательнаго и образовательнаго воздѣйствія на ученика является

книга. Богатая библіотека съ хорошимъ подборомъ книгъ и наглядныхъ пособій—незамѣнимое подспорье для учителя и воспитателя. Поэтому Правленіе Семинаріи всегда прилагало особенную заботу къ обогащенію семинарской библіотеки новыми необходимыми и цѣнными изданіями, какихъ по разнымъ областямъ знанія въ послѣднее время появляется все больше и больше. Не довольствуясь отпускаемыми на этотъ предметъ по смѣтѣ скромными средствами, Правленіе Семинаріи прилагало все стараніе къ изысканію новыхъ, установивъ съ разрѣшенія Его Высокопреосвященства сборъ въ пользу библіотеки съ лицъ, держащихъ при семинаріи испытанія на санъ діакона (5 р.) и священника (10р.), а также, разсчитывая на отзывчивость духовенства въ этомъ добромъ дѣлѣ, обращалось въ сѣздъ о. о. депутатовъ духовенства Иркутской епархіи съ ходатайствомъ объ отпускѣ на усиленіе средствъ библіотеки въ 1906 г.—250р. и въ 1907 г.—300р. Оба эти ходатайства были удовлетворены. Приобрѣтенными на эти средства книгами и учебными пособиями пользуются одинаково какъ воспитанники изъ Иркутской епархіи, такъ и Забайкальской. Посему правленіе семинаріи находитъ сприведливымъ чтобы духовенство Забайкальской епархіи приняло участіе и въ расходахъ на этотъ предметъ, въ виду чего честь имѣетъ усерднѣйше ходатайствовать предъ сѣздомъ о.о. депутатовъ духовенства Забайкальской епархіи объ отпускѣ на усиленіе средствъ библіотеки Семинаріи 250 рублей.

III.

Въ числѣ средствъ развитія ученика весьма немало важное значеніе имѣютъ классныя и домашнія письменныя работы. Съ одной стороны онѣ приучаютъ ученика правильно писать какъ орфографически, такъ и стилистически, заставляють давать себѣ отчетъ въ прочитанномъ и научаютъ мыслить, съ другой стороны онѣ даютъ возможность учителю постоянно слѣдить за умственнымъ и нравственнымъ состояніемъ и развитіемъ ученика и направлять его въ нужную сторону. Отъ такой или

иной постановки этихъ работъ зависить въ значительной степени успѣхъ преподаванія всякаго предмета. Сознавая всю важность этой стороны учебно-воспитательнаго дѣла, Правленіе Семинаріи всегда обращало особенное вниманіе на письменныя работы учениковъ. Но внимательное отношеніе къ этимъ работамъ со стороны преподавателей требуетъ отъ послѣднихъ большого напряженія силъ, при чемъ наиболѣе обремененные сочиненіями преподаватели младшихъ классовъ въ то—же время преподають предметы наиболѣе важные въ смыслѣ вліянія на общее развитіе ученика и наиболѣе трудные (Священное Писаніе, словесность, исторія литературы, гражданская исторія). Просмотръ ученическихъ сочиненій, которыхъ на долю каждаго преподавателя этихъ предметовъ приходится ежегодно отъ 400 до 500 экземпляровъ домашнихъ работъ, не считая классныхъ, отнимаетъ очень много времени и силъ, вслѣдствіе чего преподаватели указанныхъ предметовъ, несущіе свой важный и отвѣтственный трудъ въ сущности совершенно бесплатно, лишены возможности имѣть уроки на сторонѣ, чтобы сколько нибудь увеличить свое небольшое содержаніе. Такая ненормальность отмѣчена уже давно въ различныхъ учебныхъ заведеніяхъ и кое—гдѣ приняты мѣры къ ея исправленію. Напр. въ нѣкоторыхъ духовныхъ училищахъ духовенствомъ отпускается извѣстная сумма въ вознагражденіе преподавателю за чтеніе ученическихъ письменныхъ работъ (въ Иркутской епархіи 200 р.). Письменные работы въ Семинаріи несравненно важнѣе училищныхъ. Посему Правленіе Семинаріи честь имѣетъ ходатайствовать предъ сѣздомъ о. о. депутатовъ духовенства Забайкальской епархіи о ежегодномъ отпускѣ 200 р. въ вознагражденіе преподавателямъ за чтеніе письменныхъ работъ воспитанниковъ первыхъ трехъ классовъ Семинаріи. Съ такимъ же ходатайствомъ Правленіе намѣрено войти и въ сѣздъ о. о. депутатовъ духовенства Иркутской епархіи.

IV.

Въ свое время при Семинаріи, въ цѣляхъ доставленія воспитанникамъ здороваго развлеченія и возмо-

жности изучить полезное ремесло была устроена на отпущенный съездом о. о. депутатовъ духовенства Иркутской епархіи переплетная мастерская. Въ настоящее время въ ней довольно успѣшно занимается нѣсколько воспитанниковъ и было бы весьма желательно, если бы духовенство Забайкальской епархіи пришло на помощь Правленію Семинаріи въ его стремленіи расширить мастерскую, оказавъ матеріальную поддержку этому дѣлу ассигнованіемъ 100 руб. на приобрѣтеніе матеріаловъ и нѣкоторыхъ недостающихъ инструментовъ. О чемъ Правленіе Семинаріи честь имѣетъ усерднѣйше ходатайствовать предъ съездомъ о. о. депутатовъ духовенства Забайкальской епархіи. Подобное же ходатайство Правленіе Семинаріи намѣрено возбудить и предъ съездомъ о. о. депутатовъ духовенства Иркутской епархіи.

V.

При Семинаріи существуютъ рисовальный и музыкальный классы. На ихъ устройство духовенствомъ Иркутской епархіи затрачена значительная сумма и кромѣ того ежегодно расходуется изъ епархіальныхъ средствъ на содержаніе учителей—музыки—300 р., рисованія—240 р. и на приобрѣтеніе музыкальных инструментовъ—260 р. Полезность изученія этихъ искусствъ слишкомъ очевидна, чтобы нуждаться въ доказательствахъ, средства же, какими располагаетъ Правленіе для художественнаго образованія воспитанниковъ болѣе, чѣмъ недостаточны, и ихъ отсутствіе парализуетъ всѣ начинанія Правленія. Напр., въ музыкальномъ классѣ нѣтъ ни фисгармоніи, ни рояля покупка коихъ существенно необходима. На отпускаемую же сумму—260 р.—можно только производить ежегодный ремонтъ инструментовъ и приобрѣтать наиболѣе дешевые изъ нихъ. Недостаточность этой суммы будетъ еще болѣе ясна, если принять во вниманіе, что на тѣ же 260 р. содержится и рисовальный классъ, такъ какъ, кромѣ жалованья учителю, особыхъ средствъ на матеріалы для него напр. бумагу, карандаши, полотно, краски, не отпускается. Въ виду всегоизложеннаго Правленіе Семинаріи честь имѣетъ ходатайствовать

предъ сѣздомъ о. о. депутатовъ духовенства Забайкальской епархіи о ежегодномъ ассигнованіи на содержаніе рисовальнаго класса 100 р. и единовременномъ пособіи на содержаніе музыкальнаго класса въ 300 р. О томъ же Правленіе Семинаріи будетъ ходатайствовать и предъ сѣздомъ о. о. депутатовъ духовенства Иркутской епархіи.

Такимъ образомъ, Правленіе Семинаріи честь имѣетъ ходатайствовать предъ сѣздомъ о. о. депутатовъ духовенства Забайкальской епархіи объ отпускѣ на различныя нужды Семинаріи въ общей сложности 1410 р., питая твердую увѣренность, что духовенство Забайкальской епархіи, видя насущность нуждъ и неотложность ихъ удовлетворенія, не откажетъ Правленію въ просимомъ.

Въ Иркутской духовной Семинаріи въ 1907—8 учебномъ году обучалось воспитанниковъ изъ Иркутской епархіи—102, изъ Забайкальской—46, изъ иныхъ епархій—5, всего 153.

Изъ нихъ--же учебномъ году изучали музыку 32 человека. Изъ нихъ брали уроки музыки на піанино—13 человекъ, на скрипкѣ--27 чел., на виолончели--3, кларнетѣ--2, флейтѣ--2, контрабасѣ--1, альтѣ--1, тромбонѣ--1, волторнѣ--1, трубѣ--1.

Брали уроки рисованія и живописи 17 воспит. Занимались переплетнымъ мастерствомъ 14 человекъ.

Къ п. 27

Заключеніе Комиссіи по ходатайству Правленія Иркутской дух. Семинаріи.

По п. 1. Духовенство Иркутской епархіи пользуется почти даровымъ обученіемъ своихъ дочерей въ женскомъ училищѣ духовнаго Вѣдомства между тѣмъ--какъ духовенство Забайк. ежегодно расходуетъ до 35 тысячъ на содержаніе своего женскаго училища. Училище въ Иркутской еп. открыто для нуждъ и Забайкальскаго духовенства, но теперь это духовенство не пользуется Иркутскимъ училищемъ. Въ виду этого комиссія палагаетъ, что духовенство Иркут-

ской епархіи по всей справедливости могло бы нести большіе а не пропорціональные только расходы на духовную семинарію. Кромѣ того въ до-кладѣ нѣтъ данныхъ, по которымъ комиссія могла бы судить о прогрессивной дороговизнѣ продуктовъ въ Иркутскѣ

По п. 2. Библіотека семинаріи составляетъ достояніе духовенства Иркутской епархіи. Въ свое время Забайкальская епархіи понесла значительные и большіе сравнительно съ Иркутской расходы на эту бібліотеку

По п. 3. Церкви Забайкал епархіи обременены налогами хозяйство епархіи въ разстройствѣ и епархіа не можетъ какъ слѣдуетъ удовлетворить свои епархіальныя нужды. Едва ли найдется возможность у отворить просьбу Правленія.

Правленіе семинаріи, по мнѣнію комиссії могло бы войти съ настойчивымъ ходатайствомъ по означенному вопросу предъ Св. Синодомъ, а принеудовлетвореній токового ходатайства-удовлетворять г. г. преподавателей изъ специальныхъ источниковъ напр. изъ суммъ за обученіе инословныхъ.

По п. 4 комиссія не находитъ особенно желательными занятія переплетнымъ мастерствомъ, какъ занятіемъ, требующимъ усидчивости, не упражняющимъ организмъ и мало пригоднымъ въ жизни

По п. 5 по мнѣнію комиссії помощь по этому пункту желательна.

Епархіальная хроника.

Наконецъ-то, надѣлавшій столько хлопотъ вопросъ о ругѣ получилъ свое разрѣшеніе и въ благопріятномъ для духовенства смыслѣ. Главное управленіе казачьихъ войскъ въ виду того, что Военнымъ Совѣтомъ въ скоромъ времени будутъ внесены на утверженіе въ законодательномъ порядкѣ новыя правила о поземельномъ довольствіи священно--ц. служителей церквей, относящихся ко всѣмъ казачьимъ войскамъ, нашло возможнымъ не настаивать ка немедленномъ измѣненіи порядка довольствія духовенства Забайкальскаго казачьяго войска впредь до воспослѣдованія ожидаемаго новаго закона. На этомъ основаніи Войсковою наказной Атаманъ Забайкальскаго казачьяго войска, Генераль отъ инфантеріи Селивановъ приказалъ пріостановить дѣйствіе журнала Войскового хозяйственнаго правленія, отъ 17^{го} сентября 1907 года за №291, коимъ постановлено было обезпеченіе сельскаго духовенства, служащаго среди казаковъ, хлѣбною ругою не считать обязательнымъ. И вотъ теперь приказомъ по Забайкальскому казачьему войску отъ 28 мая с. года, за № 329, предлагается станичнымъ правленіемъ „руководствоваться въ дѣлѣ обезпеченія церковныхъ причтовъ, впредь до изданія новаго закона, существовавшими до того времени правилами съ оставленіемъ ружнаго довольствія.“

За редактора,

Священникъ С. С о к о л ь н и к о в ъ

О б ъ я в л е н і е .

Вышла и разсылается подписчикамъ

МАЙСКАЯ КНИЖКА

СВОРНИКЪ РОМАНОВЪ

С В Ъ Т Ъ

Въ майской книжкѣ напечатаны:

1.

Трафальгарскій бой.

Трафальгарскій бой романъ извѣстнаго во всемъ мѣрѣ испанскаго писателя Переса Гальдоса. Это первоклассный по таланту писатель, славный не менѣе нашихъ Тургенева и Достоевскаго, но почти совсѣмъ неизвѣстный въ Россіи. Мы даемъ одно изъ интереснѣйшихъ произведеній Гальдоса въ художественномъ переводѣ П. П. Башилова.

Трафальгарскій бой--1805 г. одинъ изъ величайшихъ морскихъ боевъ міровой исторіи. Соединенный англо испанскій флотъ подъ командой извѣстнаго адмирала Неляя сона совершенно уничтожилъ французскій флотъ и значительно подорвалъ военное могущество Наполеона.

Проклятый милліонъ.

Большой романъ А. А. Соколова.

Извѣстный беллетристъ А. А. Соколовъ, произведенія котораго не разъ печатались въ «Свѣтѣ» и

всегда пользовались громадным успѣхомъ, иллюстрируетъ въ своемъ удачнѣйшемъ романѣ то положеніе народной мудрости, что »не въ деньгахъ счастье«. Рядъ захватывающаго интереса картинъ. богатство языка и драматическое положеніе выведенныхъ въ романѣ лицъ составляютъ выдающіяся достоинства этой книги.

Цѣна за три тома романовъ: апрѣль, май и іюнь

1 рубль.

Выписывающіе одновременно газ, «СВѢТЪ» и три тома романовъ съ 1-го апрѣля 1908 г. по 1-е іюля посылаютъ въ контору 2 рубля.

Въ Забайкальскомъ Епархіальномъ складѣ и Верхнеудинскомъ отдѣленіи его, вновь получены серебрянные сосуды, напрестольные кресты, евангелія, хоругви, паникадила, семисвѣчники и подсвѣчники, даросушительницы, шейные крестики, служба страстной седмицы и Св. Пасхи. Имѣется въ достаточномъ количествѣ и прочая церковная утварь, натуральное оливкое масло, ладонъ, церковное вино и свѣчи.

ОГЛАВЛЕНІЕ неофициальной части: Матеріалы, относящіеся къ программамъ вопросовъ для предстоящаго общепархіальнаго съѣзда, печатаемые по постановленію предсѣздной комиссіи для обсужденія на благочинническихъ съѣздахъ. Епархіальная хроника. Объявленія.

Печатать разрѣшается Цензоръ Протоіерей *Николай Тяжеловъ*.

Типо Литографія *І. М. Ахитовичъ*.
(быв. Бадмаева) въ Читѣ.