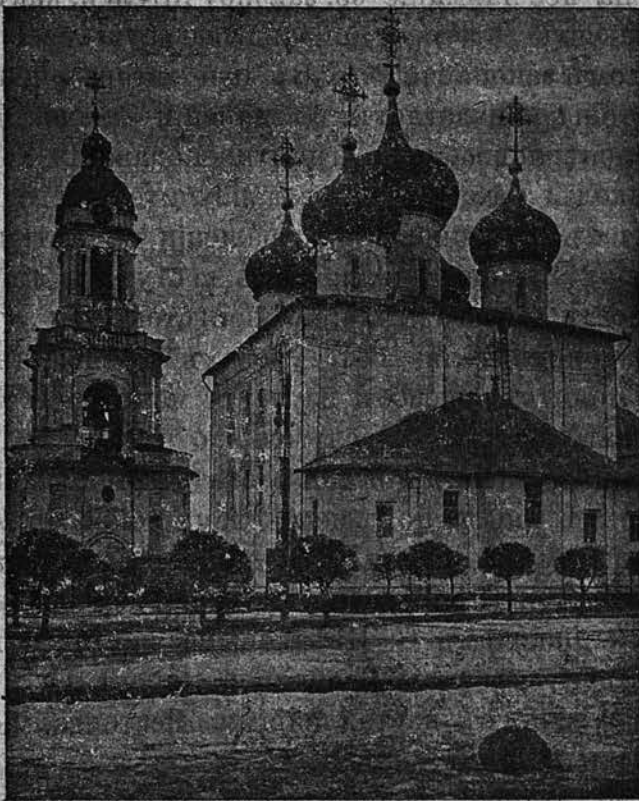


XXXX годъ изданія.

XXXX годъ изданія.

ТВЕРСКІА ЕПАРХІАЛЬНЫА ВѢДОМОСТИ.

22 АВГУСТА 1916 года.



ТВЕРСКОЙ КРАСДРАЛЬНЫЙ СОБОРЪ.

ВЫХОДЯТЪ ЕЖЕНЕДѢЛЬНО
ПО ПОНЕДѢЛЬНИКАМЪ.

ГОДОВАЯ ЦѢНА:

Безъ пересылки 4 р. 50 к.
Съ пересылкою 5 р. 50 к.

№ 34.

ПОДПИСКА ПРИНИМАЕТСЯ
ВЪ РЕДАКЦІИ

Епархіальныхъ Вѣдомостей
и у мѣстныхъ благочинныхъ.

Бібліографическія замѣтки.

„Другъ законоучителя“. *Методическія указанія и схема вопросовъ, предлагаемыхъ дѣтямъ во время уроковъ и на экзаменъ, діакона Ѳ. Цвѣткова—законоучителя московскихъ начальныхъ училищъ. Цѣна 40 коп. 1916 г.*

Прочитавъ указанную книгу, считаю необходимымъ обратить на нее вниманіе оо. законоучителей, какъ вполне заслуживающую этого и оправдывающую свое названіе быть другомъ законоучителя. Въ ней авторъ очень умѣло и занимательно излагаетъ: о значеніи Закона Божія въ наукѣ человека вообще; о цѣли преподаванія Закона Божія въ школахъ; о качествахъ законоучителя, его внѣшности; приѣмахъ преподаванія, обращеніи съ дѣтьми; какъ вести урокъ Закона Божія; какъ поступать въ случаѣ неуспѣшности своего дѣла; о приготовленіи къ уроку самого законоучителя; объ урокахъ предшествующихъ изученію молитвъ; способъ изученія молитвъ, священной исторіи, катихизиса, богослуженія; о чтеніи съ дѣтьми шестопсалмія и часовъ и о подготовкѣ дѣтей къ экзамену.

Въ концѣ книги помѣщена схема вопросовъ, предлагаемыхъ дѣтямъ во время уроковъ и на экзаменахъ (подробное же развитіе вопросовъ и отвѣты помѣщены въ составленной діакonomъ Ѳ. Цвѣтковымъ книгѣ: объясненіе символа вѣры, молитвы Господней, заповѣдей и церковнаго богослуженія съ наставленіями. Шестопсалміе и часы по-славянски и по-русски). Ц. 25 к.

Видимо, авторъ преданъ этому дѣлу, понимаетъ въ немъ, и за свое желаніе подѣлиться помѣщаемыми въ книгѣ свѣдѣніями заслуживаетъ и скромной признательности оо. законоучителей.

Желающіе подробно ознакомиться съ этой книжкой благоволятъ обратиться къ автору, отъ котораго и можно

ТВЕРСКІЯ ЕПАРХІАЛЬНЫЯ ВѢДОМОСТИ.

Выходятъ еженедѣльно по понедѣльникамъ.

22 Августа 1916 года.

№ 34.

ГОДЪ СОРОКОВОЙ.

— ЧАСТЬ ОФФИЦІАЛЬНАЯ. —

Распоряженія Епархіальнаго Начальства.

Перемѣщенъ на должность настоятеля къ ц. при Російскомъ ИМПЕРАТОРСКОМЪ посольствѣ въ Тегеранѣ настоятель Ниловой Пустыни *Архимандритъ Василій*, 4 іюля, а на его мѣсто назначенъ быв. намѣстникъ Валаамскаго монастыря *Архимандритъ Аполлинарій*, 26 іюля,

Назначены: на должность помощниковъ благоч.: въ 3 округъ, Корчевск. у. священникъ приселка Русилова, *Алексій Павловъ*, 10 авг.; въ 6 округъ, Весьегонскаго у. священникъ с. Покровскаго-Мирогожскаго, *Василій Спасскій*, 10 авг. и на должность дух. слѣдователей: во 2-й округъ, Калязинск. у. священникъ ц. с. Никольскаго-Опухтина, *Николай Смирновъ*, 10 авг.; въ 3 округъ, Кашинскаго уѣзда, священникъ с. Салтыкова, *Іоаннъ Туреневъ*, 10 Авг. и въ 1 округъ, Зубцовск. у. священникъ, *Александръ Томилинъ*, 10 авг.

ВАКАНТНЫЯ МѢСТА:

Священническія:

1) При Волговерховскомъ Ольгинскомъ женскомъ монастырѣ, 2) при ц. с. Рождествена, Калязинскаго у., 3) при Дмитровской ц., что при Старицкомъ Духовномъ училищѣ, 4) при ц. с. Застолбья, Бѣж. у., 5) при Александро-Маріинской ц. гор. Бѣжецка, 6) при ц. п. Хвошни, Осташ. у., 7) При ц. п. Волго, Осташк. у., 8) при ц. с. Михайловой Горы, Новоторжск. у. (2 вакансія). 9) при ц. с. Отолова, Осташк. у. 10) при ц. с. Сучковъ, Корчевскаго у.

Діаконскія:

1) При ц. с. Рычманова, Весеьгонскаго у.

Псаломщическія:

1) при ц. с. Лучникова, В.-Волоцкаго уѣз., 2) при ц. с. Алферьева, Старицкаго уѣзда, 3) при ц. с. Рождествена, Калязинск. уѣзда, 4) при ц. с. Пожарья, Весеьгонскаго у., 5) при ц. села Михайловскаго, Старицк. у., 6) при ц. села Желудова, Зубцов. у., 7) при ц. с. Перхурова, Старицк. у., 8) при ц. с. Ящинъ, Вышневл. у., 9) при ц. с. Михайловой Горы, Новотор. у., 10) при ц. с. Ушакова, Калязинскаго у. (съ 15 августа); 11) при ц. с. Заборовья, Тверск. у., 12) при ц. с. Рождествена, Корчевск. у., 13) При ц. с. Медвѣжьей Горы, Бѣжецк. у., 14) при ц. с. Юрьевскаго-Дѣвичья, Корчевск. у.

ОТЪ КОНСИСТОРІИ.

Изъ свѣдѣнію духовенства Корчевскаго и Кашинскаго уѣзда.

При обсужденіи дѣла о передѣленіи благочинническихъ округовъ Епархіальнымъ Начальствомъ признано

необходимымъ выдѣлить въ Корчевскомъ уѣздѣ новый округъ—5-й изъ частей 2 и 3 округовъ, а въ Кашинскомъ уѣздѣ—еще округъ--7-й, черезъ новую перегруппировку всѣхъ сель уѣзда. О семъ посылаются указы уѣзднымъ протоіереямъ съ предписаніемъ разсмотрѣть вопросъ на прежнихъ основаніяхъ и въ мѣсячный срокъ.

Объ ассигнованіи 20000 руб. на жалованіе духовенству епархіи.

Духовная Консисторія объявляетъ къ свѣдѣнію духовенства Тверской епархіи, что указомъ Св. Синода отъ 8 августа с. г. за № 30—изъ назначенной суммы въ 720,000 руб., согласно ВЫСОЧАЙШЕ утвержденному 28 мая 1916 г. закону о дополнительномъ отпускѣ изъ государственнаго казначейства средствъ на содержаніе городского и сельскаго духовенства, отпущено на Тверскую епархію 20,000 рублей, разъассигнованіе которыхъ на содержаніе бѣднѣйшихъ приходовъ должно быть обсуждено Епархіальнымъ Съѣздомъ на тѣхъ основаніяхъ, которые указаны въ распоряженіи Епархіальнаго Начальства отъ 22-го мая 1916 года и напечатаны въ Епархіальныхъ Вѣдомостяхъ въ № 23—24.

О производствѣ сбора.

Вслѣдствіе отношенія Комитета Воинскаго Благотворительнаго Общества Бѣлаго Крестъ, 31 іюля сего года за № 704, на имя Его Высокопреосвященства, Духовная Консисторія приказали и Его Высокопреосвященство утвердилъ: въ виду того, что сборъ на Бѣлый Крестъ уже разрѣшенъ Святѣйшимъ Синодомъ, Духовная Консисторія мнѣніемъ своимъ положила: предписать, чрезъ Епархіальныя Вѣдомости, настоятельницамъ и настоятелямъ монастырей и церквей епархіи произвести сборъ за богослуже-

ніями 21 ноября текущаго года въ пользу Общества Бѣлаго Креста и собранныя деньги, по записи ихъ въ реестръ Б подъ свободный № 35, чрезъ благочинныхъ, представить въ Консисторію.

О регистраціи требъ у бѣженцевъ.

Тверская Духовная Консисторія слушали отношеніе уполномоченнаго Ковенскаго Отдѣленія Западно-Русскаго Общества по устройству бѣженцевъ въ Тверской губерніи, отъ 20 іюля с. г. за № 262, на имя Его Преосвященства, слѣдующаго содержанія: „Бѣженцы въ настоящее время разбросаны по разнымъ мѣстамъ центральной Россіи и по мѣсту своего нынѣшняго жительства совершаютъ въ приходскихъ церквахъ крещенія, погребенія и браки. Къ сожалѣнію большинство изъ нихъ въ настоящее время не можетъ сдѣлать точнаго указанія мѣста совершенія той или иной требы, заносимой въ церковный актъ, съ теченіемъ же времени память объ этомъ совершенно изгладится. Необходимо въ настоящее время заняться собираніемъ и систематизаціей совершенныхъ для бѣженцевъ церковныхъ актовъ, чтобы по возвращеніи на мѣста не только сами бѣженцы, но и ихъ пастыри имѣли точныя свѣдѣнія о перемѣнахъ въ своемъ составѣ и семейномъ положеніи. Означенную задачу возможно выполнить при содѣйствіи Епархіальной власти. Въ частности въ Тверской губерніи Ковенское Отдѣленіе Западно-Русскаго Общества можетъ принять на себя трудъ по систематизаціи и регистраціи вышеуказанныхъ актовъ, если Ваше Преосвященство найдете возможнымъ сдѣлать распоряженіе о томъ, чтобы справки о всѣхъ уже совершенныхъ и имѣющихъ совершиться въ будущихъ актахъ сообщались духовенствомъ Обществу по адресу: гор. Ржевъ священнику Іоанну Бекаревичу (адресъ). **Опредѣлили** и Его Преосвященство утвердилъ: о содержаніи означеннаго отно

шенія дать знать причтамъ Тверской епархіи, чрезъ Епархіальныя Вѣдомости, съ тѣмъ, чтобы требуемая названнѣе уполномоченнымъ справки были доставляемы ему не на бланкахъ Синодальной типографіи, а въ формѣ сообщеній или отношеній.

По вопросу

объ открытіи въ сельскихъ приходахъ Тверской епархіи „Приходскихъ Государственныхъ Сберегательныхъ Кассъ“.

Тверская Духовная Консисторія слушала 1) опредѣленіе Св. Синода, отъ 19—21 іюля с. г. за № 5076, напечатанное въ № 32 Церк. Вѣд. и въ №№ 158 и 159 „Приходскаго Листка“, по дѣлу объ участіи Православнаго духовенства въ производствѣ сберегательныхъ и страховыхъ операций Государственныхъ Сберегательныхъ Кассъ, съ двумя приложеніями: а) правила производства страховыхъ операций приходскими Государственными Сберегательными Кассами, и б) порядокъ (главнѣйшія основанія) производства операций Государственными сберегательными кассами въ православныхъ приходахъ. 2. Отношеніе Управленія Государственными сберегательными кассами, отъ 11 августа 1916 г. за № 2163, коимъ оно проситъ Тверскую Духовную Консисторію сообщить списокъ сельскихъ приходовъ Тверской епархіи, въ коихъ открытіе приходскихъ кассъ не встрѣтило бы препятствій, какъ съ точки зрѣнія мѣстныхъ церковно-приходскихъ интересовъ, такъ и со стороны согласія на таковое открытіе подлежащихъ причтовъ и помѣстить въ этомъ списокѣ, составленномъ по уѣздамъ и благочиніямъ, свѣдѣнія о

мѣстонахожденіи пункта прихода, составѣ причта и разстояніе его отъ ближайшаго почтово-телеграфнаго учрежденія. **Приказали** и Его Преосвященство утвердилъ: Предложить духовенству Тверской епархіи, чрезъ напечатаніе въ Епархіальныхъ Вѣдомостяхъ, чтобы причты церквей, пожелавшіе открыть приходскіе сберегательныя кассы въ своихъ приходахъ на основаніяхъ, предусматриваемыхъ опредѣленіемъ Св. Синода отъ 19--21 іюля 1916 г. за № 5076 и приложеніями къ нему (№ 32 Церк. Вѣд. и №№ 158 и 159 Прих. Листка за 1916 г.), въ возможно непродолжительномъ времени, не далѣе мѣсячнаго срока, донесли Консисторіи о такомъ своемъ желаніи и одновременно съ этимъ доставили свѣдѣнія: а) о мѣстонахожденіи села или погоста, въ какомъ по ихъ мнѣнію, возможно и желательно открытіе Кассы, б) предполагаемое помѣщеніе для операцій кассы, разстояніе его отъ приходскаго храма, в) имѣется-ли въ храмѣ надежное казнохранилище,—преимущественно несгораемый шкафъ, г) составъ причта съ указаніемъ, какое участіе каждый изъ лицъ причта могъ бы принимать въ операціяхъ приходской кассы, д) и разстояніе пункта кассы отъ ближайшаго почтоваго учрежденія и телеграфнаго, съ наименованіемъ послѣднихъ.

Протоколы

экстреннаго съѣзда о.о. депутатовъ Бѣжецкаго училищнаго округа, бывшаго 14 января сего 1916 года.

№ 1-й. 1916 года января 14 дня. О.о. депутаты Бѣжецкаго духовнаго училищнаго округа, на основаніи ре-

золюціи Его Высокопреосвященства отъ 22 декабря 1915 г. за № 8798, собравшись въ зданіи духовнаго училища на экстренный сѣздъ въ числѣ восьми человекъ, кромѣ депутата 4 округа, неявившагося по неизвѣстной причинѣ, по представленіи своихъ полномочій, и по совершеніи молитвы приступили подъ руководствомъ старшаго изъ собравшихся, г. Бѣжецка Христорождественской церкви священника о. Прокопія Березина къ избранію предсѣдателя и дѣлопроизводителя сѣзда; причемъ единогласно избранными оказались: на должность предсѣдателя священникъ Христорождественской церкви г. Бѣжецка о. Прокопій Березинъ, а дѣлопроизводителя Вышневолоцкаго уѣзда села Раевского священникъ Александръ Соколовъ.

На семь протоколѣ отъ 3 февраля 1916 г. за № 686, резолюція Его Высокопреосвященства послѣдовала такая: „*Было утверждено*“.

№ 2-й. О.о. депутаты Бѣжецкаго духовнаго училищнаго округа слушали докладную записку членовъ Правленія отъ духовенства Бѣжецкаго духовнаго училища отъ 15-го декабря 1915 года на имя Его Высокопреосвященства, Высокопреосвященнѣйшаго Серафима, Архіепископа Тверскаго и Кашинскаго, въ коей они между прочимъ просятъ Его Высокопреосвященство о закрытіи общежитія при Бѣжецкомъ духовномъ училищѣ до окончанія военныхъ дѣйствій, такъ какъ въ виду всевозрастающей дороговизны жизненныхъ припасовъ въ 1915 г. уже произошелъ перерасходъ до 500 рублей и въ 1916 г. и еще предполагается новый перерасходъ до 2200 рублей, а съ закрытіемъ же общежитія сократится расходъ во 1-хъ на дрова вдвое, такъ какъ на отопленіе однихъ классовъ и квартиръ учащихся, какъ значитъ въ смѣтѣ, потребуется не 210 сажень, а 100 сажень, что будетъ стоить не 3050 рублей, а только 1500 руб.; во 2-хъ можетъ быть упразднена должность эконома училища, что дастъ остатокъ до 600 руб.; въ 3-хъ не нужна будетъ

должность замѣстителя надзирателя, на что сейчасъ расходуетъ до 600 руб.; въ 4-хъ служителей потребуется гораздо меньше, чѣмъ теперь, что дастъ тоже остатокъ до 500 руб., а потому съ закрытіемъ общежитія не будетъ не только перерасхода, но получится даже остатокъ, который возможно будетъ выдать въ пособіе болѣе бѣднымъ ученикамъ, единогласно постановили: принимая во вниманіе дѣйствительно всеувеличивающуюся дороговизну жизненныхъ продуктовъ, а также и безъ того уже большую обременительность церковей округа налогами, не позволяющую сдѣлать новыя обложенія ихъ, тѣмъ болѣе, что свѣчной доходъ по церквамъ значительно сократился въ настоящее время,—закрыть общежитіе со дня отпуска учениковъ на сырную недѣлю на все время военныхъ дѣйствій, оставивъ за каждымъ полнымъ пенсіонеромъ и полупенсіонеромъ смѣтное содержаніе, именно по 110 рублей на содержаніе въ продолженіи 9 мѣсяцевъ тѣмъ и другимъ и по 70 рублей на одежду и обувь полнымъ пенсіонерамъ; должность эконома училища упразднить на это время и просить Его Высокопреосвященство, занимающему въ настоящее время должность эконома въ училищѣ, священнику Константину Виноградову дать соотвѣтствующее мѣсто на епархіальной службѣ; а равно упразднить и должность замѣстителя надзирателя на основаніи опредѣленія Святѣйшаго Синода отъ 26 августа 1914 года за № 7650, отпечатаннаго въ № 25 церковныхъ Вѣдомостей за 1914-й годъ.

На семь протоколѣ Его Высокопреосвященства послѣдовала резолюція отъ 3 февраля 1916 года за № 687, таковая: *„Могутъ согласиться только на закрытіе общежитія, если такъ желаетъ само духовенство, но уничтожить должности нельзя“*.

Постановленіе Правленія, послѣдовавшее по заслушаніи резолюціи Его Высокопреосвященства, Высокопреосвященнѣйшаго Серафима Архіепископа Тверскаго и Кашинскаго на протоколахъ экстреннаго сѣзда о.о. депутатовъ Бѣжецкаго училищнаго округа.

Принимая во вниманіе, что 1) на основаніи газетныхъ свѣдѣній, окончаніе учебныхъ занятій въ среднихъ духовно-учебныхъ заведеніяхъ, имѣющихъ общежитія, въ семь году предполагается къ 1-му мая, что 2) приискать для воспитанниковъ, живущихъ въ общежитіи, квартиры въ настоящее время крайне затруднительно, что 3) при переводѣ учениковъ на квартиры родителямъ и родственникамъ воспитанниковъ придется приплачивать на каждый мѣсяць около 8 рублей, всего до окончанія занятій въ іюнѣ около 25 рублей, каковая приплата особенно будетъ тяжела для воспитанниковъ, находящихся на полномъ и половинномъ епархіальномъ содержаніи, т. е. для сиротъ и дѣтей бѣдныхъ родителей, что 4) сокращеніе въ расходахъ, въ виду оставленія должностей эконома и замѣстителя надзирателя и въ виду окончанія (если это подтвердится) занятій въ училищѣ къ 1 мая, будетъ очень незначительно, вопросъ о закрытіи общежитія отложить до очереднаго сѣзда о.о. депутатовъ духовенства Бѣжецкаго училищнаго округа; если же извѣстіе объ окончаніи занятій къ 1 мая не подтвердится и такого распоряженія отъ соответствующей власти не послѣдуетъ, то просить Его Высокопреосвященство, Высокопреосвященнѣйшаго Серафима, Архіепископа Тверскаго и Кашинскаго (и симъ Правленіе почтительнѣйше просить) возбудить ходатайство предъ Св. Синодомъ объ окончаніи занятій въ Бѣжецкомъ духовномъ училищѣ къ 1-му мая вслѣдствіе съ одной стороны, договизны жизненныхъ припасовъ, а съ другой стороны затруднительности въ полученіи необходимыхъ для обезпеченія продуктовъ и припасовъ.

На этомъ журнальномъ постановленіи послѣдовала резолюція Его Высокопреосвященства такая: „*Утверждается. Заготовить ходатайство о прекращеніи занятій къ 1-му мая.*“

П р о т о к о л ы

съѣзда о.о. депутатовъ духовенства Осташковскаго духовно-училищнаго округа, бывшаго 23 мая 1916 года.

№ 1-й. 1916 года мая 23 дня. О.о. депутаты Осташковского духовно-училищнаго округа, собравшись на очередной съѣздъ въ помѣщеніи Осташковскаго духовнаго училища въ числѣ не девяти (9), а восьми (8) человекъ, такъ какъ одинъ депутатъ отъ 4-го благочинническаго округа Осташковскаго уѣзда не явился, по не извѣстной причинѣ, послѣ краткой молитвы и повѣрки полномочій, приступили къ избранію предсѣдателя съѣзда; всѣми 7-ю голосами избранъ Осташковскаго уѣзда погоста Жукопы священникъ Петръ Шевелевъ, дѣлопроизводителемъ — тѣми же голосами избранъ Осташковскаго уѣзда погоста Кустыни священникъ Леонидъ Григорьевъ.

№ 2-й. 1916 года мая 23 дня. Съѣздъ о.о. депутатовъ Осташковскаго духовно-училищнаго округа, по избраніи предсѣдателя, постановилъ: послать телеграмму Его Преосвященству, Преосвященнѣшему Арсенію, Епископу Старицкому, Викарію Тверскому, съ покорнѣйшей просьбой — избранныхъ утвердить и занятія съѣзда благословить, и приступилъ къ разсмотрѣнію подлежащихъ его вѣдѣнію вопросовъ.

№ 3-й. 1916 года мая 23 дня. Съѣздъ о.о. депутатовъ Осташковскаго духовно-училищнаго округа разсматривалъ представленные съѣзду духовенства журналы временнаго Ревизіоннаго Комитета по провѣркѣ экономическаго отчета Правленія Осташковскаго духовнаго училища за истекшій 1915/ годъ въ суммахъ, ассигнуемыхъ духовенствомъ округа, и нашелъ что ревизія экономическаго от-

чета учтена правильно, и что Комитетъ отнесся къ своему дѣлу съ особеннымъ вниманіемъ, а потому считаетъ долгомъ выразить ему благодарность за понесенные труды; экономическій отчетъ вмѣстѣ съ журналами Ревизіоннаго Комитета представить на Архипастырское Его Преосвященства благоусмотрѣніе.

Въ составъ Ревизіоннаго Комитета на 1916 годъ единогласно избраны: Предсѣдателемъ—погоста Рожка священникъ Іоаннъ Сперанскій, членами Комитета—гор. Осташкова Воскресенской церкви священникъ Іоаннъ Прутенскій и Преображенской церкви священникъ Ілія Синевъ и кандидатомъ къ нимъ—Осташковскаго Знаменскаго женскаго монастыря священникъ Викторъ Розовъ.

№ 4-й. 1916 года мая 23 дня. Съѣздъ о.о. депутатовъ Осташковскаго духовно-училищнаго округа обсуждалъ предложенный съѣзду вопросъ о ремонтѣ квартиры помощника смотрителя и по обсужденіи его выяснилось, что вопросъ этотъ уже обсуждался съѣздомъ духовенства 1915 года (протоколъ № 7), и такъ какъ, вопреки резолюціи Его Высокопреосвященства, послѣдовавшей на этомъ протоколѣ, и настоящему съѣзду не представлено ни отзываетъ специалиста о необходимости этого ремонта, ни смѣты на него, съѣздъ, не имѣя данныхъ для обстоятельнаго сужденія и рѣшенія этого вопроса, вынужденъ въ силу необходимости оставить его открытымъ.

№ 5-й. 1916 года мая 23 дня. Съѣздъ духовенства Осташковскаго духовно-училищнаго округа имѣлъ сужденіе во 1-хъ—о капитальномъ ремонтѣ или продажѣ на сносъ углового ветхаго училищнаго дома на Милліонной улицѣ и о продажѣ ветхой бани при одномъ изъ училищныхъ домовъ, постановилъ: поручить Правленію училища домъ продать на сносъ съ торговъ, а баню разобрать, матеріаль пригодный употребить на училищныя нужды, остатки-же продать съ торговъ; во 2-хъ, объ устройствѣ теплыхъ ватеръ-клозетовъ при училищѣ съѣздъ духовен-

ства постановилъ: просить Правленіе училища обсудить этотъ вопросъ и если оно найдетъ необходимымъ, то представить будущему очередному съѣзду духовенства планъ и смѣту на эту работу; въ нынѣшнемъ-же году произвести неотложный ремонтъ ватеръ-клозетовъ при училищѣ, съ израсходованіемъ на это дѣло до ста рублей.

№ 6-й. 1916 года мая 23 дня. Съѣздъ о.о. депутатовъ Осташковскаго духовно-училищнаго округа разсматривалъ представленную Правленіемъ смѣту расходовъ по содержанію училища въ 1917 году и, по разсмотрѣніи ея, нашель возможнымъ принять ее полностью, т. е. въ размѣрѣ 8095 руб. 99 коп. Изъ указанныхъ расходовъ по содержанію училища по смѣтѣ Св. Синода покрывается расходъ по содержанію училищнаго зданія въ суммѣ 1500 руб., а недостающіе 875 руб. 99 к. покрываются изъ мѣстныхъ источниковъ; по § 3-му ст. на содержаніе бібліотеки въ дополненіе къ 200 руб., отпущеннымъ Св. Синодомъ добавить изъ смѣтныхъ средствъ 335 руб., а по ст. 3-й § 3-го содержаніе канцеляріи Правленія училища покрывается отпущенными Св. Синодомъ въ суммѣ 300 рублей.

Приступивъ къ обсужденію вопроса объ источникахъ покрытія смѣты расходовъ, съѣздъ не могъ не обратить своего особеннаго вниманія на то обстоятельство, что духовенство округа, обремененное тяготою налогового бремени въ настоящій моментъ, стонетъ и подъ тягостію страшной дороговизны. Въ тоже время въ училищѣ замѣчается избытокъ средствъ, не имѣющихъ опредѣленнаго назначенія, въ видѣ $\frac{0}{100}$ -въ съ училищнаго капитала. Принявъ все это во вниманіе, съѣздъ считаетъ себя обязаннымъ въ такую тяжелую минуту придти на помощь духовенству,—уменьшивъ сумму, ассигнованную изъ его средствъ до 756 рублей, съ такимъ расчетомъ, чтобы съ cadaго священника съ 1917 года на содержаніе училища взималось 4 р. 50 к., съ cadaго діакона—3 руб. и псаломщика 1 р. 50 коп. въ годъ.

Такимъ образомъ для покрытія смѣты расходовъ, въ дополненіе къ ассигнованнымъ Св. Синодомъ 2000 рублей, ожидается: а) сборъ съ духовенства въ размѣрѣ 756 рублей; б) полностью сборъ съ церкви по опредѣленію сѣзда 1905 года—1950 руб. 15 коп.; в) вѣнчиковой суммы и за листы разрѣсительной молитвы 319 руб. 2 к.; г) изъ окладныхъ суммъ Ниловой пустыни и отъ почетнаго блюстителя училища 1272 руб. и д) квартирной платы за училищные дома 300 руб. Всего 6597 руб. 17 коп., а недостающіе 1498 руб. 82 коп. покрыть изъ процентовъ съ принадлежащаго училищу капитала.

№ 7-й 1916 года мая 23 дня. Сѣздъ духовенства Осташковскаго духовно-училищнаго округа слушалъ докладъ члена Правленія о томъ, что журнальнымъ постановленіемъ Правленія отъ 8 февраля сего года къ содержанію училищнаго сторожа сдѣлана ежемѣсячная прибавка въ размѣрѣ 3-хъ рублей за исполненіе имъ различнаго рода обязанностей въ домѣ, занимаемомъ помощникомъ смотрителя.—Между тѣмъ Уставъ духовныхъ училищъ (штатъ дух. учил. прим. 1 е) говоритъ, что въ смѣту, составляемую сѣздомъ духовенства, входятъ расходы на ремонтъ, отопленіе и освѣщеніе училищныхъ зданій и нигдѣ не упоминается, что на средства училищнаго округа падаетъ обязанность содержать для начальствующихъ лицъ училища и прислугу. На основаніи изложеннаго сѣздъ полагаетъ правильнымъ на будущее время просить о. помощника смотрителя не отвлекать училищнаго сторожа отъ исполненія прямыхъ его обязанностей при училищѣ и прислугу для себя содержать на свои личные средства.

№ 8-й. 1916 года мая 23 дня. Сѣздъ о.о. депутатовъ Осташковскаго духовно-училищнаго округа, по разсмотрѣніи всѣхъ, подлежащихъ его вѣдѣнію вопросовъ, постановилъ: по выраженіи благодарности о.о. предсѣдателю и дѣлопроизводителю сѣзда, засѣданіе закрыть,

а протоколы съѣзда представить со всѣми документами чрезъ о. предсѣдателя на благоусмотрѣніе Его Преосвященства.

На семь протоколѣ резолюція Его Преосвященства, отъ 8 іюня 1916 года за № 2192, послѣдовала таковая: „Утверждается“.

Вѣдомость о пожертвованіяхъ, присланныхъ о.о. благочинными Тверской епархіи въ Об-во во имя св. великомученицы Варвары съ 1-го іюня 1915 г. до 1-го іюня 1916 года.

Г. Тверь и его уѣздъ.

1. Отъ протоіерея Павла Ивановича Невскаго, благоч. 1 окр. гор. Твери	10 р. 25 к.
2. Отъ благоч. 2 окр. прот. о. Іоанна Гусева	5 „ 40 „
3. „ „ 3 „ о. Николая Рудакова	8 „ 10 „
4. „ „ 4 „ о. Александра Судакова	6 „ 30 „
5. „ „ 5 „ о. Арсенія Невскаго	7 „ 80 „
6. „ „ 6 „ о. Николая Троицкаго	7 „ 80 „

Г. Бѣжецкъ и его уѣздъ.

Отъ благочиннаго Воскресенскаго собора протоіерея о. Николая Стратонитскаго	7 р. 35 к.
1. Отъ благоч. 1 окр. протоіерея о. Гаврііла Сорогожскаго	9 „ 50 „
2. Отъ благ. 2 окр. о. Николая Поклонскаго	4 „ 50 „
3. „ „ 3 „ о. Алексѣя Барбашинова	4 „ 10 „
4. „ „ 4 „ Бѣжецкаго уѣзда	3 „ 85 „
5. „ „ 5 „ о. Алексѣя Лебедева	4 „ 75 „
6. „ „ 6 „ протоіерея о. Димитрія Зосимовскаго	10 „ 30 „
7. „ „ 7 „ о. Алексѣя Петропавловскаго	8 „ 90 „

Г. Вышній-Волочень и его уѣздъ.

1. Отъ благ. 1 окр. протоіерея Петра Александровича Алексѣева	26 р. 10 к.
-------------------------------------------------------------------------	-------------

- | | | | | | | | | | | |
|----|---|---|---|---|-------------------------|---|---|----|----|----|
| 2. | „ | „ | 2 | „ | о. Леонида Меглицкаго | . | 4 | р. | — | к. |
| 3. | „ | „ | 3 | „ | о. Сергія Успенскаго | . | 7 | „ | — | „ |
| 4. | „ | „ | 4 | „ | о. Николая Сеницына | . | 2 | „ | 25 | „ |
| 5. | „ | „ | 5 | „ | о. Димитрія Никольскаго | . | 4 | „ | 95 | „ |

Г. Весегонскъ и его уѣздъ.

- | | | | | | | | | | |
|----|-------------|--------------------------------------------------------|---|---|---|----|----|----|----|
| 1. | Отъ благоч. | Весегонскаго собора протоіерея Павла Іоновича Москвина | . | . | . | 5 | р. | 50 | к. |
| 2. | Отъ благ. | 2 окр. о. Александра Тугаринова | . | . | . | 11 | „ | 25 | „ |
| 3. | „ | „ 3 „ о. Василя Образцова | . | . | . | 15 | „ | 70 | „ |
| 4. | „ | „ 4 „ о. Алексѣя Никольскаго | . | . | . | 1 | „ | 60 | „ |

Г. Зубцовъ и его уѣздъ.

- | | | | | | | | | | |
|----|---------|---------------------------------|---|---|---|---|----|----|----|
| 1. | Отъ бл. | 1 окр. прот. Сергія Покровскаго | . | . | . | 3 | р. | 7 | к. |
| 2. | „ | „ 2 „ прот. Михаила Рязанцева | . | . | . | 3 | „ | 11 | „ |

Г. Калязинъ и его уѣздъ.

- | | | | | | | | | | |
|----|-----------|-------------------------------------------------------|---|---|---|----|----|----|----|
| 1. | Отъ благ. | Калязинскаго собора протоіерея о. Василя Богородскаго | . | . | . | 3 | р. | — | к. |
| 2. | Отъ благ. | 1 окр. о. Іоанна Суслова | . | . | . | 3 | „ | 75 | „ |
| 3. | „ | „ 2 „ о. Димитрія Соколова | . | . | . | 17 | „ | 50 | „ |
| 4. | „ | „ 4 „ Калязин. у. о. Александра Чекалова | . | . | . | 6 | „ | 42 | „ |

Г. Кашинъ и его уѣздъ.

- | | | | | | | | | | |
|----|-----------|------------------------------|---|---|---|----|----|----|----|
| 1. | Отъ благ. | 2 окр. прот. Алексѣя Суслова | . | . | . | 2 | р. | 20 | к. |
| 2. | „ | „ 4 „ о. Димитрія Бойкова | . | . | . | 4 | „ | 65 | „ |
| 3. | „ | „ 5 „ о. Петра Садикова | . | . | . | 11 | „ | 20 | „ |

Г. Корчева и его уѣздъ.

- | | | | | | | | | | |
|----|-----------|------------------------------------|---|---|---|----|----|----|----|
| 1. | Отъ благ. | 1 окр. прот. о. Димитрія Кузнецова | . | . | . | 8 | р. | — | к. |
| 2. | „ | „ 2 „ прот. о. Макарія Комарова | . | . | . | 18 | „ | 70 | „ |
| 3. | „ | „ 3 „ о. Григорія Рахманина | . | . | . | 3 | „ | 10 | „ |
| 4. | „ | „ 4 „ о. Михаила Полозова | . | . | . | 4 | „ | 60 | „ |

Г. Торжокъ и его уѣздъ.

- | | | | | | | | | | |
|----|-----------|------------------------------------|---|---|---|----|----|----|----|
| 1. | Отъ благ. | 1 окр. прот. о. Іоанна Знаменскаго | . | . | . | 10 | р. | 45 | к. |
| 2. | „ | „ 2 „ о. Арсенія Синадскаго | . | . | . | 5 | „ | 40 | „ |

Г. Осташковъ и его уѣздъ.

1.	Отъ благ.	1	окр.	прот. о. Іоанна Боброва	.	4	р.	65	„
2.	„	„	2	„ о. Михаила Архангельскаго	.	2	„	30	„
3.	„	„	3	„ Осташк. у. о. Іоанна Смирнова	.	4	„	65	„
4.	„	„	4	„ о. Николая Соколова	.	3	„	50	„

Г. Ржевъ и его уѣздъ.

1.	Отъ благ.	1	окр.	Ржевскаго уѣзда о. Александра Маслова	.	5	р.	—	к.
2.	„	„	3	„ о. Іоанна Прозорова	.	2	„	85	„
3.	„	„	4	„ о. Павла Шаврова	.	2	„	90	„

Г. Старица и его уѣздъ.

1.	Отъ благ.	2	окр.	о. Петра Успенскаго	.	3	р.	20	к.
2.	„	„	4	„ Стар. у., о. Николая Вершинскаго	.	1	„	40	„
3.	„	„	5	„ о. Николая Лебедева	.	2	„	50	„

Всего 315 р. 35 к.

Содержаніе официальной части:—Указъ.—Распоряженіе Епархіальнаго Начальства.—Отъ Консисторіи.—По вопросу объ открытіи въ сельскихъ приходахъ Тверской епархіи „Приподскихъ Государственныхъ Сберегательныхъ Кассъ“.—Протоколы Бѣжецкаго училищнаго округа.—Вѣдомость о пожертвованіяхъ, присланныхъ о.о. благочинными въ Об-во во имя св. великомученицы Варвары.

Редакторъ официальной части
Секретарь Консисторіи **А. Богоявленскій.**

ТВЕРСКІЯ ЕПАРХІАЛЬНЫЯ ВЪДМОСТИ.

Выходятъ еженедѣльно по понедѣльникамъ

22 Августа 1916 года.

№ 34.

ГОДЪ СОРОКОВОЙ.

Часть неофициальная.

С Л О В О

на день Успенія Божіей Матери.

Въ то время, когда всѣмъ намъ приходится жить почти всецѣло думами о настоящихъ грозныхъ событіяхъ, когда рѣдкій изъ насъ не озабоченъ судьбою своихъ близкихъ на театрѣ военныхъ дѣйствій, нынѣ представляется поводъ хоть на время забытья, нѣсколько отрѣшиться отъ міра и сосредоточиться мыслію на жизни иного порядка.

Предметомъ сегодняшнихъ нашихъ воспоминаній является Богоматерь, причемъ воспоминаніе наше пріурочивается къ одному изъ важнѣйшихъ моментовъ Ея жизни, къ тому времени, когда, совершивъ свой великій жизненный подвигъ, Она была призвана чрезъ благовѣстника Гавріила въ горній міръ, чтобы стать, какъ Царицѣ Небесной, „въ ризахъ позлащенныхъ и украшенныхъ“, одесную своего возлюбленнаго Сына и ходатайствовать за грѣшный человѣческой родъ. Образъ Богоматери—кроткой, любящей, скорбящей—сталъ роднымъ образомъ нашего христіанскаго сознанія. Мы не иначе представляемъ Ее, какъ съ тихой грустью въ душѣ взирающей на Христа и умоляющей Его о помощи страждущему человѣчеству. Въ сонмѣ небожителей, окружающихъ Престоль Божій, ни къ кому, кажется, не возносится столько слезныхъ жертвъ мольбы и благодаренія, какъ къ Матери нашего

Господа. И она внемлетъ этимъ просьбамъ. Всецѣло отдавая себя на служеніе дѣлу любви, она обильно источаетъ свою помощь тѣмъ, кто съ вѣрою и любовію притекаетъ къ Ней. Въ самомъ дѣлѣ, среди многочисленныхъ священныхъ изображеній, прославленныхъ чудодѣйственной силой, больше всего изображеній Богоматери. Въ настоящее время ихъ насчитывается около 70. Самыя названія, которыя даны этимъ иконамъ, свидѣлствуютъ, съ одной стороны, о глубинѣ и силѣ человѣческой преданности Царицѣ Небесной, съ другой—о многообразіи видовъ подаваемой Ею помощи. Именуется Она и „Всѣхъ скорбящихъ радостью“, и „Благоуханнымъ цвѣтомъ“, и „Благодатнымъ небомъ“, и „Живородительницей“, и „Живоноснымъ источникомъ“, и „Умиленіемъ“, и „Утоли моя печали“, и „Сладкимъ лобзаніемъ“. Христіанскій языкъ, кажется, не знаетъ, какъ и выразить свою любовь къ Богоматери, прибѣгая къ самымъ разнообразнымъ словеснымъ выраженіямъ, чтобы хоть отчасти оттѣнить ту сторону Ея дѣятельности, которая представляется наиболѣе выдающеюся.

Но если такъ обильна благодатная помощь, подаваемая Богоматерью, если она является, дѣйствительно, „живоноснымъ источникомъ“, отъ котораго берутъ начало многочисленные токи цѣлебной помощи, если по своимъ душевнымъ качествамъ она удостоилась сдѣлаться Матерію Господа и стала „честнѣйшею Херувимъ и славнѣйшею безъ сравненія Серафимъ“, то для насъ, христіанъ, чрезвычайно важно и даже необходимо знать: какимъ путемъ Она достигла такого совершенства. Нашему христіанскому воображенію хочется до нѣкоторой степени приподнять завѣсу, за которой скрываются картины личной жизни Богоматери, хочется поближе подойти къ тому душевному укладу Св. Дѣвы, который возвелъ ее на недосыгаемую высоту надъ земными тварями и, какъ плодъ, даровалъ міру безчисленные случаи проявленія ея чудодѣйственной силы.

Характерно обстоятельство, что ни Евангеліе, ни преданіе, ни другіе источники не даютъ намъ полныхъ и подробныхъ свѣдѣній о жизни Дѣвы Маріи. Такъ всегда скудны бываютъ свѣдѣнія о лицахъ, не желающихъ, или лишенныхъ почему-либо возможности проявить себя въ той или иной внѣшней дѣятельности. Есть типы людей, которые живутъ не столько внѣшними впечатлѣніями, сколько въ области своихъ внутреннихъ мыслей и чувствъ. Если мы, заурядные люди, не можемъ жить внѣ міра, чувствуя постоянную потребность обновленія внутренняго содер-

жанія нашей души внѣшними впечатлѣніями, то, наоборотъ, встрѣчаются таковыя, которые находятъ источникъ жизни въ себѣ самихъ, въ глубокихъ нѣдрахъ своего духа. И чѣмъ больше проникають они въ эту область, тѣмъ больше откровеній даетъ имъ это созерцаніе, тѣмъ сильнѣе и глубже становятся тѣ восторги духа, которыми сопровождается каждый новый шагъ въ этой таинственной области внутренняго бытія. Несомнѣнно, что Дѣва Марія принадлежала къ роду именно такихъ людей. Въ Евангеліи есть нѣкоторыя указанія на такое свойство Ея души. Такъ, когда Вифлеемскіе, пастухи, совершивъ поклоненіе Божественному Младенцу, рассказали Богоматери о чудесномъ явленіи имъ Ангеловъ, Она выслушала и, какъ свидѣтельствуешь Евангелистъ, „сохраняла всѣ слова сіи, слагая въ сердцѣ своемъ“. Точно такое-же замѣчаніе дѣлаетъ Евангелистъ въ передачѣ того разговора, который произошелъ между 12-лѣтнимъ Іисусомъ и Его Матерью, когда Она обрѣла Его въ храмъ. А Ея отношеніе къ радостной вѣсти о воплощеніи Сына Божія? Много-ли словъ сказала Она въ отвѣтъ Архангелу Гавріилу? Она позволила себѣ указать лишь на свое дѣвство, а затѣмъ смиренно склонилась предъ Божественной волей, сказавъ Ангелу: „се раба Господня: да будетъ мнѣ по слову Твоему“ (Лук. I. 38). Таково было видимое отношеніе Богоматери къ знаменательнѣйшимъ событіямъ своей жизни. Значить-ли, что отношеніе это было безразличное, что св. Дѣва не отличалась воспримчивостью вообще къ тому, что происходило около Нея? Нѣтъ, Она, какъ мы видѣли, слагала это въ сердцѣ своемъ, т. е. запоминала и несомнѣнно глубоко переживала. Можно съ положительностью утверждать, что тѣ событія въ ея жизни, о которыхъ мы сейчасъ упомянули, равно какъ и другія подобныя имъ, служили для Нея моментами своего рода величайшихъ откровеній. Это были минуты Ея особеннаго духовнаго озаренія, просвѣтленія, проникновенія въ глубину великихъ міровыхъ событій, великихъ таинъ домостроительства нашего спасенія. И какимъ священнымъ восторгомъ, вѣроятно, загоралась Ея душа при созерцаніи каждой новой открывшейся Ей тайны! Какой дивной гармоніей звучала для Нея міровая жизнь! До какой высоты поднималось Ея религиозное сознаніе! Какими мощными порывами стремилось Ея сердце излить свои чувства благодаренія и славословія предъ Тѣмъ, Кто, приникнувъ съ высоты горняго міра, избралъ Ее, одинокую и смиренную, Своимъ сосудомъ, и тѣмъ поднялъ Ея на ступень величія, предъ которымъ склонились сами небесныя силы.

Но чрезвычайному богатству и глубинѣ своей внутренней жизни Богоматерь обязана не одному только свойству своей природы, но и той молитвенной атмосферѣ, въ которой витала Ея душа. Если молитва искренна и глубока, если исходитъ она отъ силы настоящей, а не воображаемой только вѣры, дѣйствіе ея на душу громадно. Это мы видимъ въ особенности на примѣрахъ свв. отшельниковъ. Для большинства изъ насъ можетъ казаться непонятнымъ, чѣмъ жили эти люди, удалившіеся отъ міра, лишившіе себя возможности бесѣдовать съ людьми, устранившіеся отъ всякаго рода общественной и государственной дѣятельности. Мы, которые не въ состояніи, кажется, пробыть дня, чтобы съ кѣмъ-нибудь не побесѣдовать, гдѣнибудь не побывать, не можемъ уяснить себѣ, какъ возможна жизнь совершенно безъ людей, безъ тѣхъ занятій, которымъ они обычно предаются. Но, вотъ, примѣры указанныхъ лицъ свидѣтельствуютъ, что эта жизнь возможна. И даже болѣе, что эта жизнь настолько богата своимъ содержаніемъ и наполняетъ душу такимъ блаженствомъ, что, кто хоть однажды вкусилъ ея, тотъ никогда не разстанется съ нею. Его неудержимо будетъ тянуть туда, гдѣ онъ созерцалъ вѣчность, гдѣ входилъ въ соприкосновеніе съ высшимъ горнимъ міромъ, гдѣ открывались ему красоты высшаго небснаго бытія.

Въ объясненіе всего этого мы должны имѣть въ виду, что молитвенное состояніе исключаетъ одиночество. Молитва есть, прежде всего, бесѣда съ Богомъ, Источникомъ неисчерпаемой мудрости и блаженства. И чѣмъ больше человѣкъ принакаетъ къ этому Источнику, тѣмъ полнѣе его жизнь, тѣмъ меньше онъ чувствуетъ потребность обращаться за помощью къ внѣшнему міру. Какъ бы ни былъ богатъ и разнообразенъ впечатлѣніями этотъ міръ, онъ никогда ни дастъ человѣку того, что составляетъ дѣйствительную потребность его души, что, такъ сказать, заполняетъ всѣ ея поры и совершенно не оставляетъ мѣста для возникновенія того, что мы называемъ тоской.

Въ такихъ приблизительно чертахъ долженъ рисоваться предъ нами и образъ Богоматери. Тихая, съ слабыми внѣшними обнаруженіями своей внутренней жизни, Она заключала въ себѣ великое неисчерпаемое богатство чисто духовныхъ интересовъ. Внѣшній міръ хотя и воздѣйствовалъ на Нее, но не настолько, чтобы, поработивъ Ее, подчинить себѣ, создать въ Ней потребность, жажду внѣшнихъ впечатлѣній. Она чувствовала себя въ этомъ отношеніи свободной и жила, главнымъ образомъ, въ области своихъ духовныхъ видѣній, въ сферѣ тѣхъ чувствъ и мыс-

лей, которыя стояли въ связи съ Ея религіозной вѣрой. Въ этомъ то свойствѣ Ея природы, въ этомъ характерѣ Ея жизни и кроется главная причина того необыкновеннаго нравственнаго подъема, чистоты,—которыя выдѣлили Ее изъ ряда обыкновенныхъ смертныхъ и возвели на недосягаемую высоту Божіей Матери.

О чемъ-же говорить намъ теперь, братья-христіане, этотъ представленный нами образъ Богоматери? Чему онъ научаетъ насъ?

Прежде всего тому, что мы должны ослабить свою связь съ внѣшнимъ міромъ. Мы слишкомъ поработаны ему. Онъ царитъ надъ нами безчисленными вліяніями своихъ внѣшнихъ впечатлѣній. Мы тонемъ въ ихъ массѣ, и наша жизнь сложилась такъ, что мы чувствуемъ почти постоянную потребность обновленія, освѣженія своей личной жизни этимъ чувственнымъ матеріаломъ. Какъ въ организмѣ совершенно ненормально развивается иногда потребность къ тѣмъ или инымъ ощущеніямъ, такъ въ общей человѣческой природѣ нашей воспиталась въ данное время жажда ощущеній вообще внѣшняго міра. Все стремится къ внѣшнему. Человѣкъ не можетъ побыть одинъ, съ самимъ собою. Ему скучно. Онъ не знаетъ, что дѣлать съ собою. Его тянетъ куда-нибудь на свѣжую струю, свѣжій потокъ внѣшнихъ впечатлѣній. Какъ нервному человѣку не сидится на мѣстѣ, а все время ощущается потребность движенія, такъ и современному человѣку вообще трудно быть съ самимъ собою. Его душа жаждетъ все новыхъ и новыхъ переживаній, рассчитанныхъ почти исключительно на нервную систему. И что печально—эти впечатлѣнія, большею частію случайныя, не успѣваютъ перерабатываться сознаниемъ. Они вторгаются въ его область, какъ вихрь, и также быстро совершенно безслѣдно исчезаютъ, оставляя послѣ себя одно утомленіе. Человѣкъ является въ этомъ случаѣ какой-то проходной камерой, гдѣ дуютъ въ разныхъ направленіяхъ сквозные вѣтры, случайно появляющіеся и также исчезающіе. Вы посмотрите, вся современная культура вращается около одного,—какъ бы поудобнѣе обставить внѣшнюю жизнь человѣка, дать ему побольше пріятныхъ минутъ въ этомъ отношеніи. Любимымъ удовольствіемъ сейчасъ, хотя бы для средней публики, является кинематографъ. Изобрѣтеніе это чрезвычайно характерно для нашего вѣка. Люди жаждутъ внѣшнихъ впечатлѣній. И вотъ предъ ними все новыя и новыя открывающіяся перспективы. Быстро летятъ одна за другой всевозможныя картины жизни природы, человечества, картины, то ласкающія зрѣніе своими художествен-

ными видами, то возбуждающія и устрашающія какими-нибудь грозными явлениями. Зрители прикованы къ развертывающейся предъ ними понорамѣ. Личное „я“ забывается, человѣкъ переселился во внѣшній міръ, послѣдній всецѣло овладѣлъ имъ на время, парализируя всякую самодѣятельность, всякую личную инициативу. Мало-по-малу развивается страсть къ подобнаго рода развлеченію, а вмѣстѣ съ тѣмъ постепенно меркнетъ въ человѣкѣ его личная самобытная жизнь, все меньше и меньше остается ея, все болѣе и болѣе суживаются ея границы, пока въ концѣ концовъ не исчезнутъ послѣдніе остатки индивидуальности. Она вся какъ бы растворяется въ хаосѣ внѣшнихъ впечатлѣній. Не этимъ-ли объясняется то печальное явленіе нашей современности, что мы рѣдко встрѣчаемъ людей съ крѣпкой волей, самостоятельнымъ мышленіемъ, людей съ опредѣленнымъ міросозерцаніемъ и убѣжденіями. Стихія міра поработили человѣка, сдѣлали его безвольнымъ, безыдейнымъ, заставивъ служить себѣ, служить кумиру, о которомъ говоритъ намъ ветхозавѣтная заповѣдь.

По слѣдамъ насъ, взрослыхъ, идетъ и наше подрастающее поколѣніе. И оно уже въ большинствѣ случаевъ не удовлетворяется рамками скромной домашней жизни. Окружающій міръ слишкомъ соблазнителенъ, чтобы не покинуть домашняго очага и не поискать развлеченій гдѣ нибудь на сторонѣ, внѣ его. Всякаго рода семейные вечера въ общественныхъ собраніяхъ, спектакли въ публичныхъ мѣстахъ и опять тѣ-же кинематографы— не являются-ли симптомами постепеннаго разрушенія семейнаго уклада, признаками того, что скоро, можетъ быть, совсѣмъ исчезнетъ семейное вліяніе, замѣнившись общественнымъ или, еще хуже, уличнымъ? Но это уже не можетъ предвѣщать ничего добраго. За разложеніемъ семьи послѣдуетъ вообще нравственное разложеніе людей, которое не преминетъ отразиться на характерѣ нашей общественной и церковно-государственной жизни.

Такъ губительно могутъ дѣйствовать на человѣка внѣшнія впечатлѣнія міра, сами по себѣ, можетъ быть, безвредныя, но опасныя въ томъ случаѣ, если человѣкъ не сумѣетъ противустоять ихъ стихійному вліянію, не сохранить въ себѣ своей самостоятельности, воспринимая лишь то изъ окружающаго міра, что, дѣйствительно, ему нужно, какъ матеріалъ для духовнаго роста его души, для возвращенія въ ней истинныхъ началъ жизни.

Такимъ образомъ, воспоминанія сегодняшняго дня ставятъ предъ нами глубокій вопросъ о самовоспитаніи. Всѣ мы должны

сознаться, что жизнь наша течетъ неправильно. Всѣ мы кружимся въ какомъ-то вихрѣ всякаго рода заботъ и волненій, отвлекающихъ насъ отъ прямого христіанскаго назначенія. Мы должны ослабить этотъ жизненный круговоротъ, остановиться хоть на время, въ этомъ неудержимомъ потокѣ нужной и ненужной дѣятельности, остановиться и задать себѣ вопросъ: туда-ли мы идемъ, куда нужно? Какой смыслъ всѣхъ нашихъ начинаній? Отвѣчаютъ ли всѣ наши планы и дѣйствія духу тѣхъ завѣтовъ, которые восприняли мы въ св. Крещеніи? Стихія міра сего, конечно, будутъ обуревать насъ. Подобно весеннему потоку, бурному и стремительному, онѣ будутъ стараться сдвинуть насъ съ мѣста и увлечь за собою. Но мы должны противустоять имъ всѣми усиліями своей воли, всѣмъ напряженіемъ своей мысли. Мы должны заложить въ своемъ христіанскомъ сознаніи прочный фундаментъ своей духовной самостоятельности такъ, чтобы спокойно могли взирать на бушующія около насъ волны житейскаго моря и, подобно Ап. Петру, смѣло идти по нимъ къ ожидающему насъ Христу. Но такъ какъ и Ап. Петръ шелъ по водамъ только до тѣхъ поръ, пока чувствовалъ въ себѣ вѣру, а когда она поколебалась,—стала тонуть, то отсюда выводъ для насъ: въ связи съ нашимъ освобожденіемъ отъ рабскаго подчиненія внѣшнему міру должна расти и крѣпнуть въ насъ вѣра въ Бога, ибо только она, по свидѣтельству Евангелія, дѣлаетъ человека господиномъ окружающаго его міра, только она можетъ по выраженію Христа, переставлять горы, давать чудесныя исцѣленія. И если силы наши недостаточны воспитать въ себѣ такую вѣру, если вмѣстѣ съ отцомъ бѣсноватаго глухонѣмого каждому изъ насъ хочется сказать: „вѣрую Господи, помози моему невѣрію“, то кто нынѣ прежде всего можетъ помочь намъ въ этомъ великомъ дѣлѣ, какъ не Владычица наша, блаженное успеніе которой празднуемъ? Обратимъ-же нынѣ къ Ней сердца наши и воспоемъ вмѣстѣ съ св. Церковью: „къ Богородицѣ прилежно нынѣ притецемъ. Мы, грѣшные и смиренные, взывая изъ глубины души: Владычице, помози, на ны милосердовавши, ибо погибаемъ отъ множества прегрѣшеній, въ Тебѣ же видимъ свою единственную надежду. Если бы Ты, умоляющая, не предстояла за насъ, кто бы могъ избавить насъ отъ толикихъ бѣдъ? Мы не отступимъ отъ Тебя, Владычице, ибо Ты всегда спасаешь рабовъ твоихъ отъ всякихъ бѣдствій“.

Протоіерей М. Березинъ.

Ужъ проходить лѣто красное.

Ужъ проходить лѣто красное:
Сталь короче ясный бѣлый день,
Стали дольше ночи темныя,
Стали ярче ночью звѣздочки...
Хмурь нерадостенъ дремучій борь;
Приумолкли птички пѣвчія,—
Возрастили малыхъ птенчиковъ,
Ждутъ поры летѣть на теплый югъ.
Отцвѣли въ лугахъ коверь-цвѣты,
Косой острою подкошены,
Жаркимъ солнышкомъ подсушены,
Въ стога-копны на кормъ сметаны.
Нѣтъ лиловыхъ колокольчиковъ,
Нѣтъ ромашки бѣложелтенькой,—
Что, какъ лучистое, солнышко
Улыбалась въ муравѣ-травѣ...
Лишь остались васильки одни,
Голубѣютъ въ золотистой ржи,
Голубѣютъ, улыбаются,
Доживаючи послѣдній день.
Жать придутъ рожь золотистую,
И снесутъ серпами острыми
Васильки, цвѣты послѣдніе...
Какъ мнѣ жаль васъ, ненаглядные!
Ужъ проходить лѣто красное:
Сталь короче ясный бѣлый день;
Рѣже свѣтитъ красно солнышко,—
Наступаетъ осень хмурая.
Эхъ, житье мое бобыльское,
Одинокое, постылое—
Безъ любви прошло, безъ радости,
Точно осень непогожая...

Ив. Гусевъ.

Содержаніе части неофициальной: Поученіе.—Стихотвореніе.

При семь № прилагается Правила и программы преподаванія пчеловодства въ церковныхъ школахъ.

Редакторъ протоіерей **М. Любскій.**

Печатать разрѣшается. 15-го августа 1916 г. Цензоръ протоіерей
М. Березинъ.

Печатано въ Типографіи М. В. Блинова, пресмн. Н. М. Родіонова въ Твери.
Трехсвятская улица, домъ В. М. Шиканова 1916 г.

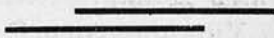
ПРАВИЛА И ПРОГРАММЫ

ПРЕПОДАВАНІЯ ПЧЕЛОВОДСТВА

ВЪ ЦЕРКОВНЫХЪ ШКОЛАХЪ.



*(Утверждены опредѣленіемъ Святѣйшаго Синода отъ
15—18 Февраля 1916 г. за № 1131).*



ПРАВИЛА

преподаванія пчеловодства въ церковно-учительскихъ школахъ.

1) Преподаваніе пчеловодства въ церковно-учительскихъ школахъ мужскихъ и женскихъ производится на основаніи правилъ веденія преподаванія сельскаго хозяйства въ учительскихъ школахъ, утвержденныхъ опредѣленіями Св. Синода отъ 9—25 Іюня 1904 г. за № 3099 и 21 Января—4 Февраля 1906 г. за № 398 съ нижеслѣдующими измѣненіями и дополненіями.

2) Преподаваніе пчеловодства въ церковно-учительскихъ школахъ имѣетъ ближайшею цѣлію развитіе при участіи начальныхъ церковно-приходскихъ школъ отечественнаго пчеловодства въ видахъ снабженія воскомъ епархіальныхъ свѣчныхъ заводовъ.

3) Преподаваніе пчеловодства возлагается на особыхъ учителей (въ женскихъ школахъ—учительницъ), православнаго исповѣданія, изъ числа состоящихъ на службѣ по департаменту Земледѣлія техникувъ пчеловодства, откомандированныхъ симъ Департаментомъ по соглашенію съ Синодальнымъ Училищнымъ Совѣтомъ для занятій въ церковно-учительскихъ школахъ. Жалованье этимъ лицамъ въ размѣрѣ отъ 600 до 900 рублей въ годъ, въ зависимости отъ мѣстныхъ условій, производится изъ суммъ, находящихся въ распоряженіи Департамента Земледѣлія, а квартиры съ отопленіемъ отводятся школами, къ которымъ техники прикомандированы, натурою; при невозможности даются квартирныя деньги.

4) Средства на единовременные расходы по устройству пасѣкъ при церковно-учительскихъ школахъ и по оборудованію этихъ школъ пчеловоднымъ инвентаремъ, столярными инструментами и учебными пособиями по пчеловодству отпускаются Хозяйственнымъ Управленіемъ при Св. Синодѣ изъ средствъ Комитета по дѣламъ епархіальныхъ свѣчныхъ заводовъ въ размѣрѣ 500 руб. на каждую школу, согласно прилагаемой смѣтѣ.

5) Теоретическія и практическія занятія по пчеловодству ведутся по прилагаемымъ программамъ. Теоретическія занятія производятся въ первомъ классѣ школы по 2 урока въ недѣлю, а практическія занятія съ объясненіями учителя ведутся во всѣхъ классахъ школы, причемъ для лѣтнихъ работъ на пасѣкѣ одинъ изъ классовъ оставляется въ школѣ до конца главнаго взятка (15 Іюля).

6) Учитель пчеловодства входитъ въ составъ Совѣта церковно-учительской школы съ правомъ голоса по дѣламъ, касающимся пчеловодства.

7) Надзоръ за веденіемъ занятій по пчеловодству въ церковно-учительскихъ школахъ возлагается Департаментомъ Земледѣлія на мѣстныхъ инспекторовъ сельскаго хозяйства (или правительственныхъ агрономовъ), а также на другихъ лицъ по соглашенію съ Синодальнымъ Училищнымъ Совѣтомъ.

8) Воскъ получаемый на пасѣкахъ при церковно-учительскихъ школахъ, поступаетъ въ епархіальные свѣчные заводы на одинаковыхъ съ другими поставщиками основаніяхъ, въ порядкѣ, опредѣленномъ Хозяйственнымъ Управленіемъ при Св. Синодѣ по соглашенію съ Синодальнымъ Училищнымъ Совѣтомъ. Кромѣ того церковно-учительскія школы привлекаются, по мѣрѣ возможности къ сбору и покупкѣ воска для свѣчныхъ заводовъ, съ каковою цѣлью школамъ отпускаются оборотныя средства на условіяхъ, опредѣляемыхъ въ указанномъ выше порядкѣ.

9) Оканчивающимъ курсъ церковно-учительскихъ школь выдаются бесплатно улы собственнаго ихъ изготовленія, а также пчеловодныя принадлежности, приобретаемыя за счетъ доходовъ отъ школьной пасѣвки. Кроме того церковно-учительскимъ школамъ предоставляется отпускать учителямъ начальныхъ школь заимообразно семьи пчель съ обязательствомъ возвратить ихъ чрезъ два или три года.

П Р А В И Л А

преподаванія пчеловодства въ школахъ второклассныхъ.

1) Занятія по пчеловодству ведутся примѣнительно къ правиламъ и программамъ, установленнымъ для церковно-учительскихъ школъ.

2) Преподаваніе пчеловодства во второклассной школѣ возлагается на одного изъ учащихся въ этой школѣ за особое вознагражденіе въ размѣрѣ 120 руб. въ годъ изъ средствъ Департамента Земледѣлія.

3) На обзаведеніе пасѣкъ при второклассныхъ школахъ отпускается одновременно изъ средствъ Хозяйственнаго Управленія при Святѣйшемъ Синодѣ (по Комитету по дѣламъ епархіальныхъ свѣчныхъ заводовъ) по 300 р. на каждую школу, по прилагаемой смѣтѣ.

4) Для подготовки къ преподаванію пчеловодства учителей (учительницъ) второклассныхъ школъ для нихъ учреждаются, по соглашенію Департамента Земледѣлія съ Синодальнымъ Училищнымъ Совѣтомъ, курсы двоякаго рода: 1) для учителей, уже знакомыхъ съ пчеловодствомъ и занимающихся этою отраслью хозяйства, — трехнедѣльные и 2) для избранныхъ Епархіальнымъ Училищнымъ Совѣтомъ учителей, мало знакомыхъ съ пчеловодствомъ, — шестинедѣльные курсы. Тѣ и другіе курсы устраиваются въ первой половинѣ лѣта (съ 1 Іюня по 15 Іюля), причемъ Департаментъ Земледѣлія принимаетъ на себя всѣ расходы по учебной части, а Училищный Совѣтъ при Св. Синодѣ — хозяйственные расходы по содержанію слушателей курсовъ (помѣщеніе, продовольстіе и прогонныя деньги).

ПРАВИЛА

преподаванія пчеловодства въ церковно-приходскихъ школахъ (одноклассныхъ и двухклассныхъ).

1) Пасѣки при начальныхъ школахъ устраиваются по правиламъ объ устройствѣ хозяйствъ при этихъ школахъ, утвержденнымъ опредѣленіемъ Св. Синода отъ 15--29 Марта 1905 года за № 1397.

2) На обзаведеніе пасѣкъ пчелами и пчеловодными принадлежностями отпускается изъ суммъ Хозяйственнаго Управленія при Св. Синодѣ по 100 рублей на каждую школу, согласно прилагаемой смѣтѣ.

3) Устройство пасѣки при каждой школѣ и веденіе на ней учебныхъ занятій по прилагаемой примѣрной программѣ возлагается, подъ наблюденіемъ завѣдующаго школой, на учителя или учительницу школы, получившихъ необходимую подготовку для этого дѣла на спеціальныхъ курсахъ пчеловодства.

4) Школьная пасѣка, устроенная при пособіи на ея обзаведеніе (п. 2), составляетъ собственность школы и должна, по возможности, увеличиваться.

5) Доходъ отъ продажи воска при школьной пасѣкѣ поступаетъ въ пользу ведущаго пасѣку учителя или учительницы, а получаемый на пасѣкѣ медъ продается въ количествѣ, потребномъ для покрытія расходовъ по содержанию и улучшенію пасѣки, а остальной отдается въ награду и поощреніе учащимся, работающимъ на пасѣкѣ, по усмотрѣнію завѣдующаго школой.

6) Учащимъ, ведущимъ правильныя занятія съ учащимися по пчеловодству, назначается особое вознаграж-

деніе по 60 руб. въ годъ каждому изъ суммъ Департамента Земледѣлія.

7) Курсы для подготовки учителей и учительницъ начальныхъ школъ къ веденію пчеловодства при этихъ школахъ устраиваются на одинаковыхъ основаніяхъ съ курсами для учителей второклассныхъ школъ.

ПРОГРАММА

курса пчеловодства для церковно-учительских школъ.

Значеніе и польза пчеловодства. Услуги пчелъ при опыленіи растений. Виды и породы пчелъ. Мѣсто, занимаемое пчелою въ царствѣ животныхъ.

Анатомическое строеніе пчелъ: кожные покровы, части тѣла, части головы, усики, глаза, ротъ. Грудь, крылья, конечности. Брюшко, восковицы, жало.

Внутренніе органы. Органы пищеваренія, дыханія и кровообращенія, нервная система, мускулы, половые органы матки и трутня.

Органы чувствъ пчелы (зрѣніе, слухъ, обоняніе и др.).

Развитіе пчелы, матки и трутня. Яйцо. Выходъ червячка (личинки). Превращеніе пчелъ работницъ. Кормъ, линька личинокъ; опрядываніе личинки, превращеніе въ куколку и въ совершенное насѣкомое. Превращеніе матки и трутня. Вліяніе температуры, ячеекъ и корма на развитіе дѣтвы. Свищевыя матки. Очищеніе ячеекъ послѣ червы. Сколько черва потребляетъ меда и перги. Устраненіе калѣкъ и лишнихъ матокъ. Первый облетъ и проигра молодыхъ пчелъ. Облетъ и оплодотвореніе матокъ. Какъ долго матка сохраняетъ способность къ оплодотворенію. Когда матка начинаетъ класть яйца.

Ненормальность въ развитіи червы и строѣ семьи: открытая черва, умышенное истребленіе червы, неправильно сформированныя пчелы; альбиносы. Убійство своихъ матокъ, порочная матка, трутневая матка, пчела трутовка; осиротеніе улья; временное и совершенное,

Жизнь и дѣятельность пчелъ: продолжительность жизни работницъ и трудолюбіе ихъ. Соблюденіе чистоты, воспитаніе дѣтвы, привязанность къ семьѣ.

и маткѣ, защита семьи (стража), привязанность къ улью и мѣсту. Предусмотрительность пчелъ.

Собирание меда и складывание его; печатание медовыхъ ячеекъ. Соотношеніе пчелъ къ цвѣтамъ. Перга, сборъ и складывание ея, значеніе перги и чѣмъ пчелы замѣняютъ пергу. Ношеніе воды, клей или уза. Восковые постройки. Выдѣленіе воска, потяжка вощицы, укладъ ячеекъ, толщина сотовъ и направленіе ихъ; пчелиныя, трутневыя и маточныя ячейки, крайнія и переходныя ячейки, положеніе ячеекъ.

Свойство матки: кладка яицъ на работницъ и трутней. Разныя мнѣнія о причинахъ кладки различныхъ яицъ. Количество яицъ. Пища матки, характеръ матки; драка матокъ; продолжительность жизни матки.

Свойства трутней: оплодотвореніе матокъ, бездѣятельная жизнь, число трутней; отсутствіе привязанности къ семейству; продолжительность жизни трутней, количество пищи, потребляемой трутнями, вѣсъ и кормъ трутней.

Жилища пчелъ: борти, колоды, дуплянки; улучшенные дуплянки и колоды.

Ульи линейные и рамочные. Современные ульи, получившіе наибольшее распространеніе: Левицкаго, Лангстрота, Рутта, Дадана-Блатта и др.

Условія хорошаго улья. Какимъ условіямъ долженъ удовлетворять улей; объ устройствѣ рамочнаго улья вообще; матеріалъ для постройки ульевъ, приспособленіе ульевъ къ перевозкѣ.

Главнѣйшіе инструменты и приборы, до пчеловодства относящіеся, съ обозначеніемъ достоинства или недостатка того или другого предмета.

Организація пасѣчнаго хозяйства: въ какихъ мѣстахъ заниматься пчеловодствомъ; условія взятка; выборъ мѣста подь пасѣку; устройство пасѣки, увеличеніе пасѣки, перевозка пчелъ; число ульевъ на одной пасѣкѣ. Системы пчеловодства: восковая, роевая, медовая и смѣшанная.

Наблюдательный улей, контрольный улей, записи и отчетность. Какъ нужно обращаться съ пчелами. Разборка улья и осмотръ гнѣзда.

Жизнь пчелъ весной и лѣтомъ; первый облетъ, очищеніе, упорядоченіе гнѣзда; заботы пчелъ объ увеличеніи семьи, теплотѣ и приносѣ корма; область лета, воровство пчелъ.

Уходъ за пчелами весной: конецъ зимовки, выставка пчелъ, подчистка ульевъ. Первый осмотръ ульевъ; подкормка голодныхъ пчелъ, кормленіе мукою за отсутствіемъ пыльцы; снабженіе пчелъ водою.

Главная весенняя ревизія и исправленіе недостатковъ въ пчелиныхъ семьяхъ. Соединеніе семей, перегонъ пчелъ изъ неразборныхъ ульевъ въ рамочные. Содержаніе ульевъ въ чистотѣ; увеличеніе гнѣзда. Подсиливаніе семей; заботы объ увеличеніи пчелиной силы, какъ облегчить розыскъ матки, какъ облегчить выгонъ пчелъ изъ неразборнаго улья; какъ узнать сиротство пчелъ въ неразборныхъ ульяхъ. Какъ избавить улей отъ трутовки. Снабженіе пчелъ маткой, маточникомъ; усыпленіе или анестезированіе пчелъ. Прекращеніе напада пчелъ. Борьба съ восковой молью.

Кормленіе пчелъ по нуждѣ и на черву. Чѣмъ можно подкармливать. Кормленіе по нуждѣ весной, лѣтомъ и осенью. Слѣдуетъ ли кормить пчелъ зимою и чѣмъ. Спекулятивное кормленіе. Кормленіе внѣ ульевъ (общая подкормка) и недостатки такого кормленія. Кормленіе въ ульяхъ: кормушки. Выводъ матокъ. Отъ какихъ семей слѣдуетъ выводить матокъ. Простѣйшіе способы вывода матокъ.

Нуклеусы.

О роеніи. Приготовленіе улья къ роикѣ. Могутъ ли ульи съ тоголѣтними матками отпускать роевъ. Уклоненія при роикѣ: возвращеніе роя, пѣвчіе перваки, выходъ въ ненормальное время, соединеніе въ кучу. Выселеніе пчелъ (рой голоднякъ). Розыскъ пчелами помѣщенія; водвореніе въ новомъ мѣстѣ и устройство гнѣзда.

Натуральное роеніе: приготовленіе къ роенію, подготовка мѣстъ и ульевъ; наващиваніе рамокъ; сниманіе натуральныхъ роевъ; посадка роевъ; уходъ за роями и за отроившимися семьями. Польза отъ раннихъ роевъ; загонъ роевъ обратно. Какъ узнать, откуда вышелъ рой.

Искусственное роеніе. Отъ какого улья можно отводить рои. Различные способы полученія искусственныхъ роевъ: дѣленіемъ гнѣзда и пчель; налетъ на матку; налетъ на черву; рой отъ двухъ ульевъ, рой отъ трехъ ульевъ; рои отъ дуплянки; прекращеніе роенія.

Медосборъ и медоотборъ. Системы пчеловодства: восковое хозяйство, медовое, роевое и смѣшанное. Въ какихъ случаяхъ пчель тоже не допускать до роенія. Подготовка наибольшей силы къ главному взятку. Предупредительныя мѣры противъ роенія. Время главнаго взятка; вывозка пчель подъ взятокъ. Работы предъ главнымъ взяткомъ и во время взятка. Уничтоженіе маточниковъ и надставка магазиновъ. Значеніе запасной суши и искусственной вошины. Слѣдуетъ ли ограничивать червленіе матокъ и въ какихъ случаяхъ. Съемка магазиновъ. Какъ получить чистый сотовый медъ въ дуплянкахъ.

Методъ Юшкова, Ващенко, Буткевича, Сименса, Чайкина.

Уходъ за пчелами послѣ медосбора и осенью.

Пробный осмотръ ульевъ и опредѣленіе запасовъ; исправленіе обезматоченныхъ семей и снабженіе кормомъ тѣхъ семей, у которыхъ недостаточно его для зимовки. Составленіе гнѣздъ на зиму. Кассированіе ульевъ негодныхъ для зимовки съ запасными матками.

О зимовкѣ пчель. Какъ пчелы приготовляются къ зимовкѣ. Когда начинается и до какого времени продолжается зимній періодъ. Подготовка ульевъ на зиму, зимовка пчель на точкѣ; зимовка въ омшанникѣ; постройка омшанниковъ; подготовка омшанника къ зимовкѣ пчель. Время уборки пчель въ омшанникъ; размѣщеніе ульевъ.

Иные способы зимовки пчелъ.

Какую пчелы поддерживаютъ температуру въ зимнемъ ложѣ. Откуда пчелы берутъ зимой воду. Сколько пчелы потребляютъ зимой меду. Возобновленіе въ ульяхъ воздуха. Что вліяетъ вредно на зимовку пчелъ: недостатокъ воды и свѣжаго воздуха, избытокъ воды, безпокойство, засахарившійся медъ, дурной кормъ, неправильное расположение запасовъ, холодъ, излишняя теплота.

Болѣзни пчелъ. Болѣзни самихъ пчелъ: поносъ незаразный и заразный (нозема). Болѣзни червы: 1) замيرانіе червы незаразное и 2) гнилецъ. Гнилецъ и его признаки. Виды гнильца. Бактеріи, вызывающія болѣзни гнильца, леченіе гнильца.

Враги пчелъ: изъ млекопитающихъ, птицъ, насѣкомыхъ и др. Мѣры борьбы съ ними.

О медѣ. Медоносныя растенія и качества меда. Фальсификація меда. Составъ меда. Простѣйшіе способы опредѣленія грубыхъ примѣсей въ медѣ.

О воскѣ. Свойства воска. Сохраненіе вошины; воскотопки и воскопрессы. Выдѣлка искусственной вошины. Составъ воска. Суррогаты воска: воскъ растительнаго и минеральнаго происхожденія. Простѣйшіе способы опредѣленія грубыхъ примѣсей въ воскѣ.

Медоносныя растенія: древесные медоносы; медоносныя растенія, имѣющія сельскохозяйственное значеніе; растенія, разводимыя спеціально для пчелъ. Культура главнѣйшихъ медоносныхъ растеній.

Обычные промахи начинающихъ пчеловодовъ.

ПРАКТИЧЕСКІЯ ЗАНЯТІЯ.

Учебно-демонстративная практика.

(Лѣтній періодъ, 2 часа въ недѣлю).

Ученики должны быть ознакомлены послѣдовательно съ полнымъ цикломъ пасѣчныхъ работъ, начиная съ выставки пчелъ и кончая установкою ихъ въ зимовникъ.

Въ частности съ учениками должны быть произведены слѣдующія работы:

- 1) Выставка пчелъ и правильная установка ульевъ.
 - 2) Первый бѣглый осмотръ пчелъ для опредѣленія состоянія перезимовавшихъ семей. Очистка доньевъ отъ зимняго подмора. Утепленіе гнѣздъ.
 - 3) Исправленіе недостатковъ: а) подкормка голодныхъ семей. Соединеніе слабыхъ. Приведеніе гнѣзда въ порядокъ.
 - 4) Главная весенняя ревизія. Помощь безматочнымъ и исправленіе другихъ недостатковъ.
 - 5) Приготовленіе различныхъ кормовъ и кормленіе пчелъ.
 - 6) Подсиливаніе пчелъ. Уничтоженіе туювки. Прекращеніе воровства пчелъ.
 - 7) Перегонъ пчелъ изъ неразборныхъ ульевъ въ рамочные. Чистка ульевъ.
 - 8) Приготовленіе искусственной вошины и наващиваніе рамокъ.
 - 9) Искусственный выводъ матокъ.
 - 10) Сборъ и посадка роевъ.
 - 11) Искусственный отборъ роевъ.
 - 12) Подготовка ульевъ къ главному взятку и установка магазиновъ.
 - 13) Отборъ воска.
 - 14) Отборъ и выкачка меда.
 - 15) Ревизія послѣ медоотбора и исправленіе недостатковъ.
 - 16) Сборъ гнѣздъ на зиму.
 - 17) Подготовка ульевъ къ зимовкѣ и установка ихъ въ омшанникъ.
 - 18) Окуриваніе вошинъ сѣрою противъ восковой моли.
 - 19) Вытопка воска,
-

ПРОГРАММА

учебныхъ занятій по пчеловодству съ учащимися въ церковно-приходскихъ школахъ.

(Одноклассныхъ и двухклассныхъ).

Въ зимнее время занятія состоятъ въ бесѣдахъ учителя съ учениками, въ чтеніи статей по пчеловодству, въ письменныхъ упражненіяхъ и въ практическихъ занятіяхъ. Учитель, при помощи коллекціи пчелъ, сухихъ сотовъ и улья, знакомить дѣтей съ составомъ и членами пчелиной семьи, съ строеніемъ разнаго рода сотовъ и маточниковъ. Кромѣ того наглядно на таблицахъ и при помощи увеличительныхъ стеколъ учащіеся знакомятся съ строеніемъ пчелы. Практическія занятія состоятъ въ устройствѣ нѣкоторыхъ принадлежностей по пчеловодству, напримѣръ, сѣтокъ, корытцъ, маточныхъ клѣтокъ, ковшей изъ бересты, соломенныхъ корзинокъ, роевни; желательно, чтобы ученики при содѣйствіи учителя сами дѣлали ульи и ихъ принадлежности.

Въ лѣтнее время ученики знакомятся наглядно съ жизнью пчелы и исполняютъ текущія работы на пасѣкѣ подъ наблюденіемъ и при помощи учителя какъ-то: выставку ульевъ, очистку и разборъ гнѣздъ во время ревизій семей, работы во время роенія, вырѣзку воска и меда до постановки ульевъ на ряду въ омшанникъ. Для наблюденія за жизнью пчелъ рекомендуется имѣть въ классѣ наблюдательный улей. Кромѣ того дежурные ученики ведутъ записи ежедневныхъ работъ, погоды, особенныхъ случаевъ изъ жизни пчелъ и др.

ПРОГРАММА

полуторамѣсячныхъ курсовъ по пчеловодству.

А) ТЕОРЕТИЧЕСКІЯ ЗАНЯТІЯ.

Значеніе и польза пчеловодства.

Услуги пчелъ при опыленіи растеній.

Виды и порода пчелъ. Мѣсто, занимаемое пчелою въ царствѣ животныхъ.

Анатомическое строеніе тѣла пчелы. Накожные покровы: части тѣла, части головы, усики, глаза, ротъ. Грудь, крылья, конечности. Брюшко, восковицы, жало.

Органы чувствъ пчелы (зрѣніе слухъ, обоняніе и т. д.).

Развитіе пчелы, матки и трутня. Матка, кладка яицъ. Разныя мнѣнія о причинахъ кладки различныхъ яицъ. Форма яйца. Формированіе зародыша въ яйцѣ. Строеніе личинки. Превращеніе пчелъ работницъ. Кормъ, линька личинокъ; пряденіе личинки; превращеніе въ куколку и въ совершенное насѣкомое. Превращеніе матки и трутня. Вліяніе температуры, ячеекъ и корма на развитіе дѣтвы. Свищевыя матки. Очищеніе ячеекъ послѣ червы; сколько черва потребляетъ меда и перги. Устраненіе калѣкъ и лишнихъ матокъ. Первый облетъ и проигра молодыхъ пчелъ. Облетъ и оплодотвореніе матокъ. Какъ долго матка сохраняетъ способность къ оплодотворенію Когда матка начинаетъ класть яйца.

Ненормальности въ развитіи червы и строѣ семьи. Открытая черва, неправильно сформированныя пчелы, альбиносы. Убійство своихъ матокъ, порочная матка, трутневая матка, пчела трутовка; осиротѣніе улья временное и совершенное.

Жизнь и дѣятельность пчелъ: продолжительность жизни работницъ и трудолюбіе ихъ. Восковыя постройки, выдѣленіе воска, потяжка вошины, укладъ ячеекъ, толщина

сотовъ и направленіе ихъ: пчелиныя, трутневыя и маточныя ячейки, крайнія и переходныя ячейки, положеніе ячеекъ.

Собираніе меда и складываніе его; печатаніе медовыхъ ячеекъ. Перга, сборъ и складываніе ея, значеніе перги и чѣмъ пчелы замѣняютъ пергу. Ношеніе воды. Клей или уза. Соблюденіе чистоты, воспитаніе дѣтвы, привязанность къ семьѣ, защита семьи стража, привязанность къ улью и мѣсту.

Свойства матки: плодность матки, кладка яицъ на работницъ и трутней. Пища матки, почтительность къ маткѣ; характеръ матки и продолжительность жизни матки.

Свойства трутней, оплодотвореніе матокъ, бездѣятельная жизнь, число трутней, отсутствіе привязанности къ семейству; продолжительность жизни трутней; количество пищи, потребляемой трутнями; вѣсъ и кормъ трутней.

Жилища пчелъ: борти, колоды, дуплянки, улучшенныя дуплянки, и колоды дуплянки Юшкова и Ващенко. Ульи Губера, Прокоповича, Держона, Славянскіе, Берлепша, Левицкаго, Лангстрота, Рутта, Дадана-Блатта и др.

Условія хорошаго улья: объ устройствѣ рамочнаго улья вообще, матеріалъ для постройки ульевъ, приспособленіе ульевъ къ перевозкѣ.

Инструменты и приборы, до пчеловодства относящіеся, съ объясненіемъ достоинства или недостатка того или другого предмета.

Организація пасѣчнаго хозяйства: въ какихъ мѣстахъ можно заниматься пчеловодствомъ; условія взятка; выборъ мѣста подъ пасѣку, устройство пасѣки; увеличеніе пасѣки, перевозка пчелъ; число ульевъ на одной пасѣкѣ. Системы пчеловодства: восковая, роевая, медовая и смѣшанная. Наблюдательный улей, контрольный улей, записи и отчетность.

Жизнь пчелъ весной и лѣтомъ; первый облетъ, очищеніе, упорядоченіе гнѣзда; заботы объ увеличеніе семьи,

теплотѣ и приносѣ корма: соотношеніе пчелъ къ цвѣтамъ; область лета; воровство пчелъ.

У ходъ за пчелами весной; конецъ зимовки, выставка пчелъ, первый облетъ; какъ спасти только что осыпавшихся пчелъ, подчистка ульевъ. Первый осмотръ ульевъ; кормленіе по нуждѣ; кормленіе мукою за отсутствіемъ пыльцы, снабженіе пчелъ водою.

Главная весенняя ревизія и исправленіе недостатковъ въ пчелиныхъ семьяхъ. Соединеніе семей, перегонъ пчелъ изъ неразборныхъ ульевъ въ рамочные. Содержаніе ульевъ въ чистотѣ: увеличеніе гнѣзда. Подсиливаніе и уравниваніе силы семей, заботы объ увеличеніи пчелиной силы. Какъ нужно обращаться съ пчелами, разборка улья, какъ облегчить розыскъ матки, какъ облегчить выгонъ пчелъ изъ неразборнаго улья; какъ узнать сиротство пчелъ въ неразборныхъ ульяхъ. Какъ избавить улей отъ трутовки. Снабженіе пчелъ маткой или маточникомъ: усыпленіе или анестизированіе пчелъ. Прекращеніе напада пчелъ: исправленіе заматылеченныхъ семей.

Кормленіе пчелъ по нуждѣ и на черву. Чѣмъ можно подкармливать. Кормленіе по нуждѣ весной, лѣтомъ и осенью. Слѣдуетъ ли кормить пчелъ зимою и чѣмъ. Спекулятивное кормленіе, кормленіе внѣ ульевъ, общая подкормка и недостатки такого кормленія. Кормленіе въ ульяхъ: кормушки.

О роеніи. Приготовленіе улья къ роикѣ. Могутъ ли ульи съ тоголѣтными матками отпускать роевъ. Признаки и ходъ роенія. Время выходженія и сила роевъ. Уклоненія при роикѣ: возвращеніе роя, пѣвчіе перваки, выходъ въ ненормальное время, соединеніе въ кучу: рои изъ крайности (голодняки). Соотвѣтственныя помѣщенія для пчелъ. Розыскъ помѣщенія; водвореніе въ новомъ мѣстѣ, упорядоченіе гнѣзда и складъ запасовъ.

Натуральное роеніе: приготовленіе къ роенію, подготовка мѣстъ, ульевъ, наващиваніе рамокъ, сниманіе на-

туральныхъ роевъ, уходъ за роями и за отроившимися семьями. Польза отъ раннихъ роевъ; загонъ роевъ обратно. Какъ узнать откуда вышелъ рой.

Искусственное роеніе. Отъ какого улья можно отводить рой. Заготовка маточниковъ. Выводъ матокъ; въ какихъ семьяхъ слѣдуетъ выводить матокъ. Различные способы получения искусственныхъ роевъ: дѣленіемъ гнѣзда и пчелъ; налетъ на матку; налетъ на черву; рой отъ двухъ ульевъ, рой отъ трехъ ульевъ; составные рои ссыпчатки, рои отъ дуплянки.

Системы Юшкова, Сименса и др. Прекращеніе роенія.

Медосборъ и медоотборъ. Системы пчеловодства, восковое хозяйство, роевое, медовое и смѣшанное. Въ какихъ случаяхъ пчель можно не допускать до роенія. Подготовка наибольшей силы къ главному взятку. Предупредительныя мѣры противъ роенія. Время главнаго взятка; вывозка пчель подъ взяткомъ. Работы передъ главнымъ взяткомъ и во время взятка. Уничтоженіе маточниковъ и надставка магазиновъ. Значеніе запасной суши и искусственной вошины. Слѣдуетъ ли ограничивать червленіе матокъ и въ какихъ случаяхъ. Съемка магазиновъ. Какъ получить чистый сотовый медъ въ дуплянкахъ.

Уходъ за пчелами послѣ медосбора и осенью. Пробный осмотръ ульевъ и опредѣленіе запасовъ; исправленіе обезматоченныхъ семей и снабженіе кормомъ тѣхъ семей, у которыхъ недостаточно его для зимовки. Составленіе гнѣздъ на зиму. Кассированіе ульевъ.

О зимовкѣ пчель. Какъ пчелы приготавливаются къ зимовкѣ. Когда начинается и до какого времени продолжается зимній періодъ. Подготовка ульевъ на зиму, зимовка пчель на точкѣ; зимовка въ омшанникѣ. Постройка омшанниковъ; подготовка омшанника къ зимовкѣ пчель. Время уборки пчель въ омшанникъ; размѣщеніе ульевъ.

Иные способы зимовки пчель.

Какую пчелы поддерживаютъ температуру въ зимнемъ ложѣ. Откуда пчелы берутъ зимой воду. Сколько пчелы потребляютъ зимою меду. Возобновленіе въ ульяхъ воздуха. Что вліяетъ вредно на зимовку пчелъ; недостатокъ воды и свѣжаго воздуха; избытокъ воды, безпокойство, засахарившійся медъ, дурной кормъ, неправильное расположеніе запасовъ, холодъ, излишняя теплота.

Болѣзни пчелъ: Болѣзни самихъ пчелъ: нозема, судороги, поносъ. Болѣзни червы: 1) замираніе червы не заразное и 2) гнилецъ. Гнилецъ. Гнилецъ и его признаки. Бактеріи, вызывающія болѣзнь гнильца, лѣченіе гнильца.

Враги пчелъ: изъ млекопитающихъ, птицъ, насѣкомыхъ и др. Мѣры борьбы съ ними.

О медѣ. Медоносныя растенія и качества меда. Фальсификація меда. Составъ меда. Простѣйшіе способы опредѣленія примѣсей въ медѣ.

О воскѣ. Свойства воска. Сохраненіе вошины; воскотопки и воскопрессы, выдѣлка искусственной вошины. Составъ воска. Суррогаты воска: воскъ растительнаго и минеральнаго происхожденія. Простѣйшіе способы опредѣленія примѣсей въ воскѣ.

Медоносныя растенія, древесныя медоносы: медоносныя растенія, имѣющія сельскохозяйственное значеніе; разводимыя спеціально для пчелъ. Культура медоносныхъ растеній.

Б) ПРАКТИЧЕСКІЯ ЗАНЯТІЯ.

Курсисты должны быть ознакомлены послѣдовательно: а) съ строеніемъ тѣла пчелы, матки и трутня; б) обращеніемъ съ пчелами и г) полнымъ цикломъ пасѣчныхъ работъ, начиная съ выставки пчелъ изъ зимовника и кончая установкою ихъ обратно въ зимовникъ.

Въ частности курсисты должны быть обстоятельно ознакомлены со слѣдующими работами:

- 1) Выставка пчелъ и правильная установка ульевъ.

2) Первый бѣглый осмотръ пчель для опредѣленія состоянія перезимовавшихъ семей. Очистка доньевъ отъ подмора и сора. Утепленіе гнѣздъ.

3) Исправленіе недостатковъ: а) подкормка голодныхъ семей. Соединеніе слабыхъ. Приведеніе гнѣзда въ порядокъ.

4) Главная весенняя ревизія. Помощь безматочнымъ и исправленіе другихъ недостатковъ.

5) Приспособленіе различныхъ кормовъ и кормленіе пчель.

6) Подсиливаніе пчель. Уничтоженіе трутовки. Мѣры борьбы съ воровствомъ пчель.

7) Генеральная чистка ульевъ. Расширеніе гнѣздъ.

8) Перегонъ пчель изъ неразборныхъ ульевъ въ рамочные.

9) Приготовленіе искусственной вошины.

10) Наващиваніе рамокъ и секцій вошиной различными способами.

11) Искусственный выводъ матокъ.

12) Сборъ и посадка натуральныхъ роевъ.

13) Искусственный отборъ роевъ.

14) Подготовка ульевъ къ главному взятку и постановка магазиновъ.

15) Отборъ и выкачка меда.

16) Отборъ воска.

17) Ревизія послѣ медосбора и исправленіе недостатковъ.

18) Складываніе гнѣздъ на зимовку. Подготовка ульевъ къ зимовкѣ и установка ихъ въ зимовникъ.

19) Окуриваніе вошины сѣрою противъ восковой моли. Браковка вошинъ.

20) Вытопка воска.

21) Постройка ульевъ (можно продемонстрировать постройку одного улья).

Примѣчаніе. Тѣ работы, которые не соотвѣтствуютъ сезону и потому не могутъ быть выполнены въ данное время, можно продемонстрировать.

С м ѣ т а

на устройство учебно-показательной пасѣки
при церковно-учительской школѣ.

№	Названіе предметовъ.	Коли- че- ство.	Стоимость.	
			Руб.	Коп.
1	Ульевъ Лайянса, или Ващенко съ рамкой Лайянса, теплыхъ по 6 руб. 50 коп.	2	13	—
2	Ульевъ Рута—Лангстрота теплыхъ по 6 руб. 50 к.	2	13	—
3	„ Дадана—Блатта „ „ „ „ „ „	2	13	—
4	„ Левницкаго „ „ „ „ „ „	2	13	—
5	Материаль для изготовленія 25 ульевъ вмѣстѣ съ окраской ихъ по 3 руб. 25 коп. на улей.	—	81	25
6	Колодь или дуплянокъ съ живыми пчелами по 7 руб.	15	105	—
7	Материаль для улучшения 14 колодь или дуплянокъ по 1 руб. на улей	—	14	—
8	Искусственной вошины по 1 руб. за фунтъ или со- отвѣтствующее количество воска	10 ф.	10	—
9	Сахара для подкормки пчелъ весной и осенью по 5 р. 20 коп. пудъ	4 п.	20	80
10	Центробѣжка универсальная на 2 рамки съ коническ. приводомъ	1	11	75
11	Материаль для устройства крестьянской центробѣжки въ бочкѣ	—	4	—
12	Гравированные вальцы	1	60	—
13	Солнечная воскотопка	1	4	25
14	Прессъ для выдавливанія воска изъ вошинъ съ дву- мя мѣшками	1	8	—
15	Десятичные вѣсы съ разновѣсками	1	16	—
16	Материаль для устройства крышь надъ вѣсами	—	3	—
17	Верстакъ	1	15	—
18	Столярные инструменты, одинъ наборъ: топорь—2 р.; пила—1 р. 30 к.; пожевка—1 р.; шерхель—80 к.; 2 ру- банка—3 р. 50 к.; фуганокъ—3 р. 50 к.; штунгубель— 4 р.; 2 стамески—1 р. 20 к.; 2 молотка—1 р. 50 к.; доло-			

№	Название предметовъ.	Коли- че- ство.	Стоимость.	
			Руб.	Коп.
	то—50 коп.; коловоротъ съ 3-мя перками—2 р. 50 к.; дрель—1 р. 50 к.; клещи—50 к.; плоскозубцы—30 к.; отвѣртка—60 к.; напильникъ 3-хъ-гранный—30 коп.; аршинъ складной—30 к.; рейсмась—50 к.; наугольникъ—70 к.; брусокъ—80 к.; разводка—70 коп.	—	28	—
19	Омшанникъ	1	25	—
20	Семена медоносныхъ растений	—	3	—
21	Мелкія пчеловодныя принадлежности: кружка Аббота—45 к.; роевня Бутлерова—85 к., черпакъ берестяной—7 к.; шпирецъ мѣдный—1 р. 35 к.; щетка—30 к.; лампочка Архипенко—2 р. 30 к.; спиртовая лампочка—30 к.; колба съ резиновой трубкой—50 к.; ящикъ для дезинфекціи вошинъ—6 р.; двѣ клѣточки Титова—36 к.; клѣточка Веста—6 к.; ¹ / ₄ арш. проволочной сѣтки для изготовленія клѣточекъ Дадана—20 коп.; 2 колпачка для прикрытія матки—12 к.; ножъ Бингама—44 к.; ситечко для процѣживанія меда—50 к.; термометръ для измѣренія температуры воска, воды и пр.—85 к.; 1 сѣтка для лица—65 к.; матеріалъ еще для 5-ти такихъ сѣтокъ—1 р. 50 к., дымарь Бингама двухстѣнный—80 к.; 5 стеклянныхъ банокъ для кормушекъ—60 к.; кормушка Миллера—1 р. 10 к.; 4 листа жести для изготовленія кормушекъ—72 к.; паяльникъ—1 р., бочка 5-ти пудовая для меда 1 р. 50 коп.; 1 ф. сѣры 30 коп.; ¹ / ₂ ф. проволоки для рамокъ—50 к., 2 ф. формалина—2 р.; кисть для покраски ульевъ—70 к.	—	26	22
22	Библиотека: Бертранъ—Уходъ за пасѣкой—90 к.; Буткевичъ—Самоучитель пчеловодства—1 р. 25 к.; Бутлеровъ—Пчела—60 к.; Бутлеровъ—какъ водить пчелъ—10 коп.; Пикель—Медовосныя растения—2 р.; Дерновъ—Главныя пасѣчныя работы—60 к.; Кунаховичъ—Пчела и пчеловодство—1 р. 70 к.; Лайяньс—Полный курсъ пчеловодства—1 р. 40 к.; Потѣхинъ—Учебникъ пчеловодства—60 к.; Райковский—Промысловое пчеловодство—1 р.; Яницкій—Руководство по пчеловодству—1 р. 25 к.; Журналъ „Пчеловодъ“—60 к.	—	11	—
23	Непредвидѣнные расходы	—	1	73
Итого		—	500	—

С м ѣ т а

на устройство учебно-показательной пасѣки при второклассной школѣ.

Коли- че- ство.	Наименованіе предметовъ.	Ц ѣ н а.		Примѣчаніе.
		Руб.	Коп.	
15	Новыхъ ульевъ (пустыхъ)	90	—	Можно приобрести 15 ульевъ съ низко-широкой рамкой, наприм., 10 ульевъ Дадана-Блатта и 5-Лангстрота или наоборотъ безразлично, а остальные 5 ульевъ съ узко-высокою рамкою, наприм.: 3 по рамкѣ Левицкаго (крестьянскихъ) и 2 по рамкѣ Лайанса.
10	Семей пчелъ (остальные 5 ульевъ могутъ быть заселены въ слѣдующ. годы своими роями)	70	—	
1	Наблюдательный улеекъ	3	—	Одна съ каркасомъ, въ видѣ шляпы, а другая простая, наприм., вся изъ тюля.
10 ф.	Искусственной вошины	10	—	
1	Десятичн. вѣсы для контр. улья на 5 пудовъ	15	—	
1	Английская медогонка на 2 рам.	11	50	
1	Воскопресъ	20	—	
1	Солнечная воскотопка	5	—	
1	Печная воскотопка	2	50	
1	Кружка воскотопка	—	45	
2	Лицевые сѣтки	1	50	
1	Дымарь Бингама	—	85	
1	Щетка для смет. пчелъ	—	30	
1	Черпакъ	—	10	
2	Кормушки (1 Дадана и 1 кормушка въ рамку)	—	50	Въ случаѣ нужды въ большомъ количествѣ кормушекъ можно употреблять банки, либо бутылки.
2	Роевни	2	—	
10	Маточныхъ клѣточекъ	1	50	2 кл. Бутлер., 2 Левицкаго, 2 Титова, 2 Райнора, 1 Веста и 1 Дадана.
1	Колпачекъ	—	10	
1	Ножъ Шольца для чистки ульевъ	—	45	
1	Ножъ Аббота для распеч. сотовъ	—	35	
1	Скребокъ обыкновенный	—	30	
1	” стамеска Рута	—	35	
1	Доска для наващив. рамокъ	—	25	
1	Формочка для наващ. секцій	—	20	
1 ф.	Проволоки для рамокъ	—	35	
1	Шприцъ для*спрыскиванія пчелъ	—	45	
1	Катокъ Оголюка со шпорою для прикрѣпленія вошинъ къ проволокамъ	—	55	
1	Гребенка Гюбера для вскрытія засахарившагося меда въ рамкахъ	—	35	
1	Ситечко для процѣживанія меда	—	45	
1	Коллекція семянъ (10 видовъ главнѣйшихъ медоносн., имѣющихъ хозяйствен. пригодн.)	2	—	
	На столярные инструменты съ верстакомъ	45	—	
	Итого	285	35	
	На пересылку и мелочные расх.	14	65	
	Всего	300	—	

С м ъ т а

на устройство учебно-показательной пасѣки при церковно-приходской школѣ.

Коли- че- ство.	Наименованіе предметовъ.	Ц ѣ н а.		Примѣчаніе.
		Руб.	Коп.	
5	Новыхъ ульевъ	30	—	Можно и одного типа, но на учебно-показательной пасѣкѣ лучше имѣть 2 улья Дадана-Блатта, 2 Лангстрота и по 1 рамкѣ Левицкаго.
3	Семьи пчель	20	—	
2 ф.	Искусственной вошины	2	50	
1	Медогонка (англійск.) на 2 рамки	11	50	
1	Печная воскотопка	2	50	
1	Солнечная „	5	—	
1	Кружка—воскотопка	—	45	
1	Лицевая сѣтка	—	75	
1	Дымарь—Бингама	—	85	
1	Ножъ Аббота	—	35	
1	Скребокъ—стаметка Рута	—	35	
1	Кормушка въ рамку	—	20	
1	Щетка	—	30	
1	Черпакъ	—	10	
3	Маточныхъ клѣт. (1 Бутлерова, 1 Левицкаго и 1 Титова)	—	45	
1	Роевня	1	—	
1	Доска для наващиванія рамокъ	—	25	
1	Катокъ Оголюка со шпорой	—	55	
1/2 ф.	Луженой проволоки	—	20	
1	Шприцъ для срыскиванія пчель	—	45	
1	Гребенка Гобера	—	35	
1	Луженое ситечко	—	45	
	На столарные инструменты	18	85	
	Итого	97	40	
	На перевозку и др. мелочн. расх.	2	60	
	Всего	100	—	

Но здѣсь не будетъ: Воскопресса 20 руб.
Десятич. вѣсовъ 15 руб.
Наблюдательн. улейка 3 руб.

Итого на 38 руб.

Поэтому полнѣе была бы обставлена пасѣка на сумму до 150 рублей.

III.

выписать: Москва, Новая деревня, д. ц. св. Василия Исповѣдника, кв. діакона О. Н. Цвѣткова.

(Современная лѣтопись №№ 30—31.)

В. И. Экземплярскій—Евангеліе Иисуса Христа предъ судомъ Фридриха Ницше (популярныя чтенія). Петроградъ, 1915. 166 стр. Ц. 80 к.

То антихристіанское настроеніе, которое проявили въ современной войнѣ нѣмцы, въ значительной мѣрѣ совпадаетъ съ извѣстными философскими воззрѣніями Ницше, если даже не вызвано непосредственно ими. Поэтому разборъ философіи Ницше представляетъ большой современный интересъ. Въ названной книгѣ разсматриваются собственно взгляды Ницше на евангельское ученіе; но эти взгляды составляютъ одну изъ главныхъ основъ всей ницшеанской философіи.

Вопреки утвержденію Ницше, что такія евангельскія добродѣтели, какъ: состраданіе, милосердіе, смиреніе, терпѣніе, прощеніе обидъ, ведутъ къ ослабленію и измельчанію человѣческаго характера, авторъ разсматриваемой книги весьма убѣдительно доказываетъ, что эти добродѣтели, при правильномъ ихъ пониманіи, наоборотъ, способствуютъ возвышенію и усиленію человѣческой личности, и что вообще правильное развитіе человѣка возможно только при наличности у него увѣренности въ дѣйствительномъ существованіи высшихъ моральныхъ цѣнностей, а такую увѣренность можетъ дать только Евангеліе.

Въ настоящее время, когда русскому обществу неотложно необходимо, отбросивши прежнихъ западно-европейскихъ идоловъ, заняться выработкой міросозерцанія, покоящагося на чисто русскихъ началахъ, главной основой которыхъ является православная вѣра, книги, подобныя разсматриваемой, получаютъ особенное значеніе. (Рязанск. Епарх. Вѣд. № 15. 1916 г.

Н. Г.

Отказъ объ освобожденіи отъ госпиталя зданія епарх. училища.

Въ Орлѣ въ засѣданіи особаго совѣщанія подъ предсѣдательствомъ г. Орловскаго губернатора съ участіемъ представителей дворянства, земства, города и др. было разсмотрѣно письмо преосвящ. Григорія, епископа Орловскаго, съ ходатайствомъ послѣдняго епархіальнаго съѣзда духовенства объ освобожденіи всего зданія епархіальнаго женскаго училища или части его отъ помѣщавшагося въ немъ госпиталя земскаго союза № 17. При этомъ совѣщаніемъ были приняты во вниманіе слѣдующія соображенія: госпиталь земскаго союза № 17 не можетъ быть закрытъ, какъ вслѣдствіе распоряженія верховнаго начальника санитарной и эвакуаціонной части Его Императорскаго Высочества принца Ольденбургскаго, сообщеннаго главному уполномоченному Всероссійскаго земскаго союза, такъ и въ виду того, что этотъ госпиталь почти $\frac{1}{3}$ всѣхъ оборудованныхъ земскимъ союзомъ коекъ, является весьма крупнымъ и важнымъ учрежденіемъ въ дѣлѣ оказанія помощи больнымъ и раненымъ воинамъ.

Вывозъ этого госпиталя въ другое помѣщеніе является еще неосуществимымъ и за отсутствіемъ въ г. Орлѣ свободныхъ зданій.

Особое совѣщаніе нашло ходатайство духовнаго Вѣдомства не заслуживающимъ удовлетворенія, какъ не отвѣчающее требованіямъ момента и обстоятельствамъ военнаго времени.

(Современная лѣтопись №№ 30—31.)

ОБЪЯВЛЕНІЕ.

При Николо-Столпенской пустыни имѣется вакантное мѣсто для вдоваго священника, желающаго за своею отвѣтственностію исполнять обязанности приходскаго священника въ приписанномъ къ монастырю приходѣ, состоявшемъ въ 1915 году изъ 803 д. мужскаго пола; подробныя условія будутъ сообщены по полученіи отъ желающихъ взять означенное мѣсто письменныхъ заявленій.

Настоятель Николо-Столпенской пустыни

Игумень *Амеросій.*